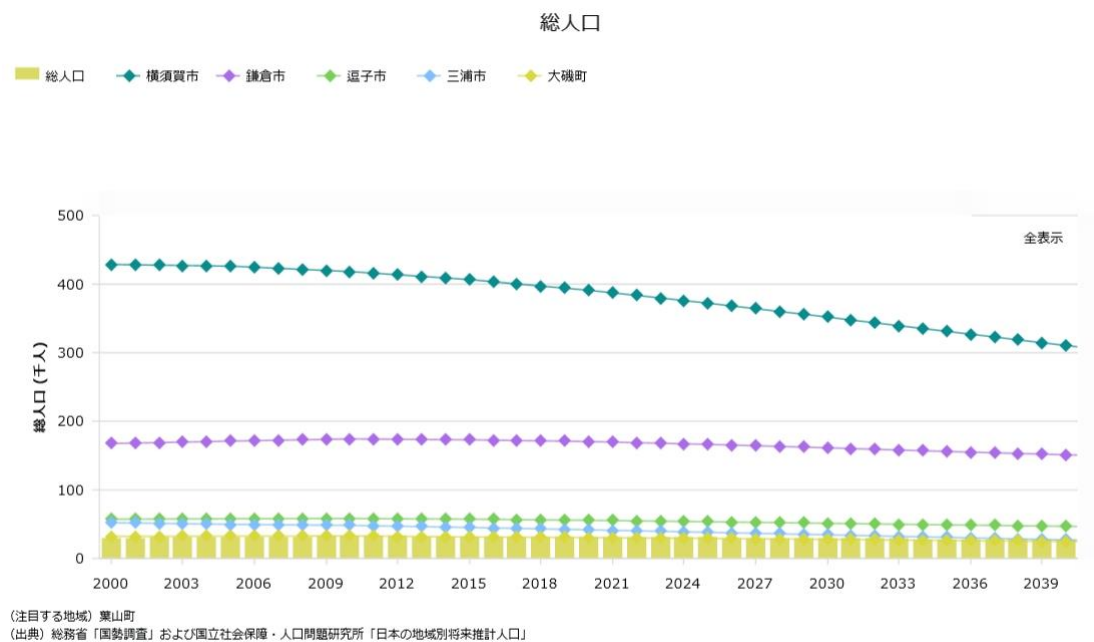


地域分析を踏まえた葉山町の高齢者福祉の今後の方向性について

(厚生労働省 地域包括ケア「見える化」システム」による地域分析)

1 現況分析

(1) 総人口の推計

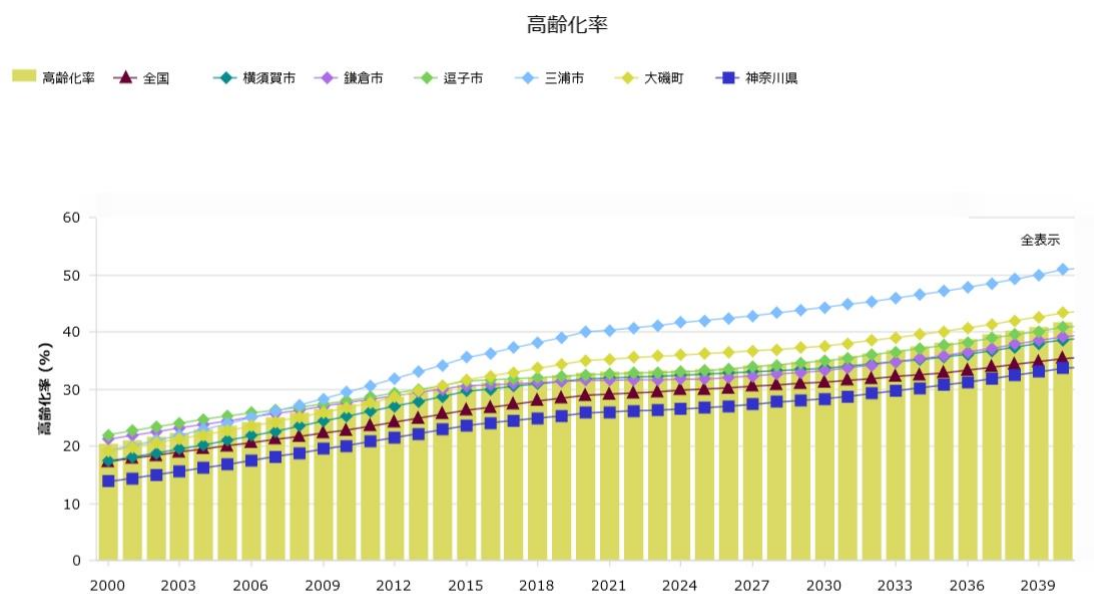


(人)

	2000年	2010年	2020年	2025年	2045年
神奈川県	8,489,974	9,048,331	9,141,394	9,069,562	8,312,524
横須賀市	428,645	418,325	391,032	372,273	290,983
鎌倉市	167,583	174,314	170,568	166,392	147,250
逗子市	57,281	58,302	55,734	53,632	45,223
三浦市	52,253	48,352	41,858	38,227	23,827
葉山町	30,413	32,766	31,672	30,786	26,756
大磯町	32,259	33,032	30,609	29,373	23,467

葉山町の人口は今後緩やかに減少していくと見込まれていますが、近隣市と比較するとその減少の幅は緩やかになっています。

(2) 65歳以上高齢化率の推計



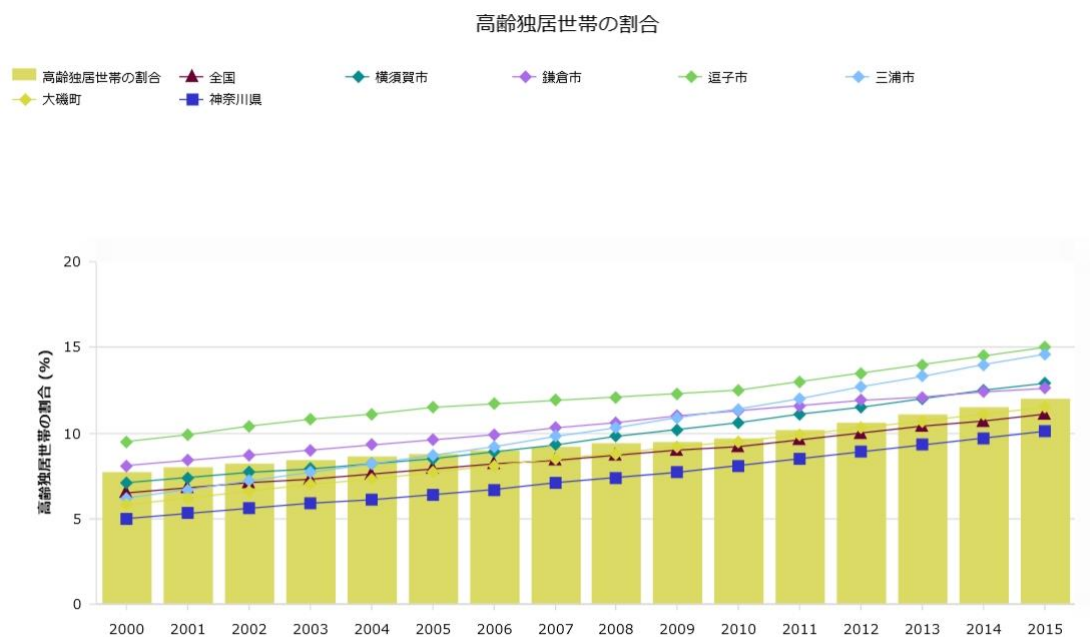
(注目する地域) 葉山町
 (出典) 総務省「国勢調査」および国立社会保障・人口問題研究所「日本の地域別将来推計人口」

(%)

	2000年	2010年	2020年	2025年	2045年
神奈川県	13.8	20.1	25.8	26.7	35.2
横須賀市	17.4	25.2	31.8	32.6	40.1
鎌倉市	21.2	27.6	31.5	31.7	40.8
逗子市	22.0	27.9	32.5	33.2	42.5
三浦市	19.2	29.4	40.0	42.0	52.8
葉山町	20.5	27.3	32.9	33.4	43.2
大磯町	19.1	26.7	35.0	36.2	45.1

葉山町の65歳以上高齢化率は今後上昇し続け、2025年には43.2%まで上昇する見込みです。

(3) 65歳以上高齢独居世帯の推計



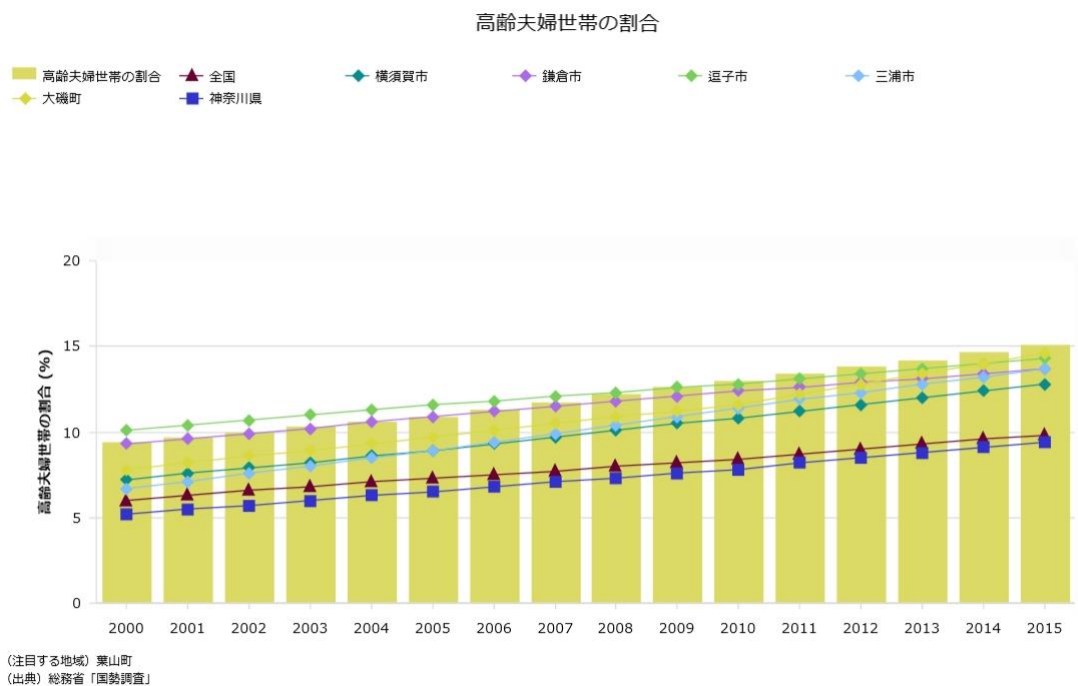
(注目する地域) 葉山町
(出典) 総務省「国勢調査」

(%)

	2000年	2005年	2010年	2015年
神奈川県	5.0	6.4	8.1	10.1
横須賀市	7.1	8.5	10.6	12.9
鎌倉市	8.1	9.6	11.3	12.6
逗子市	9.5	11.5	12.5	15.0
三浦市	6.2	8.7	11.4	14.6
葉山町	7.7	8.8	9.7	12.0
大磯町	5.8	7.7	9.5	11.5

葉山町の65歳以上高齢者独居世帯数は、今後緩やかに上昇し続けていきますが、近隣市と比較するとその割合は若干少なくなっています。

(4) 65歳以上高齢夫婦世帯の推計



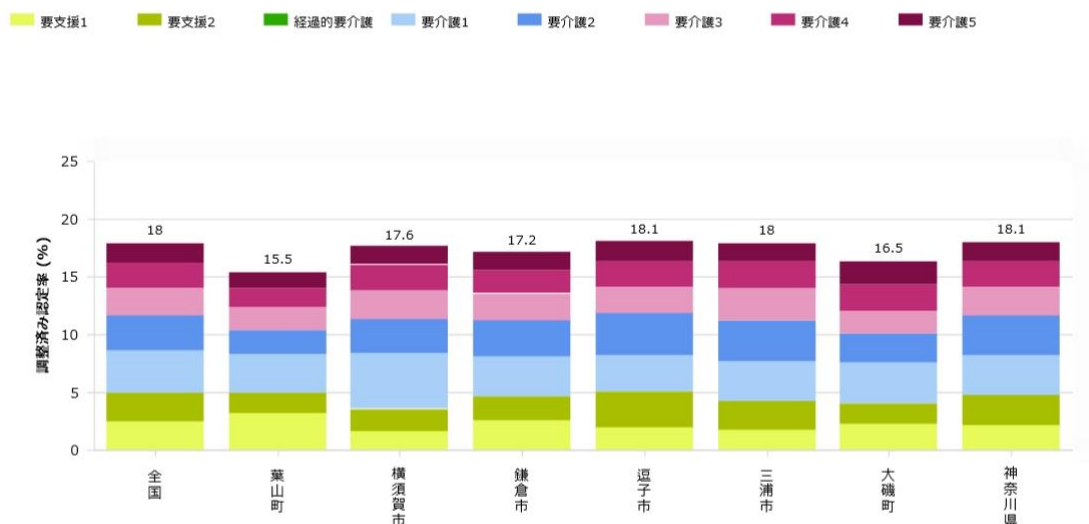
(%)

	2000年	2005年	2010年	2015年
神奈川県	5.2	6.5	7.8	9.4
横須賀市	7.2	8.9	10.8	12.8
鎌倉市	9.3	10.9	12.4	13.7
逗子市	10.1	11.6	12.8	14.3
三浦市	6.7	8.9	11.4	13.7
葉山町	9.4	10.9	13.0	15.1
大磯町	7.8	9.7	11.6	14.6

葉山町の65歳以上高齢者夫婦世帯数は、今後緩やかに上昇し続けていき、近隣市と比較するとその割合は若干多くなっています。

(5) 要支援・要介護認定率

調整済み認定率（要介護度別）



(時点) 平成29年(2017年)
 (出典) 厚生労働省「介護保険事業状況報告」年報(平成29年度のみ「介護保険事業状況報告」月報)および総務省「住民基本台帳人口・世帯数」

※調整済みとは、認定率の多寡に大きな影響を及ぼす「第1号被保険者の性・年齢構成」の影響を除外したものを意味します。

(%)

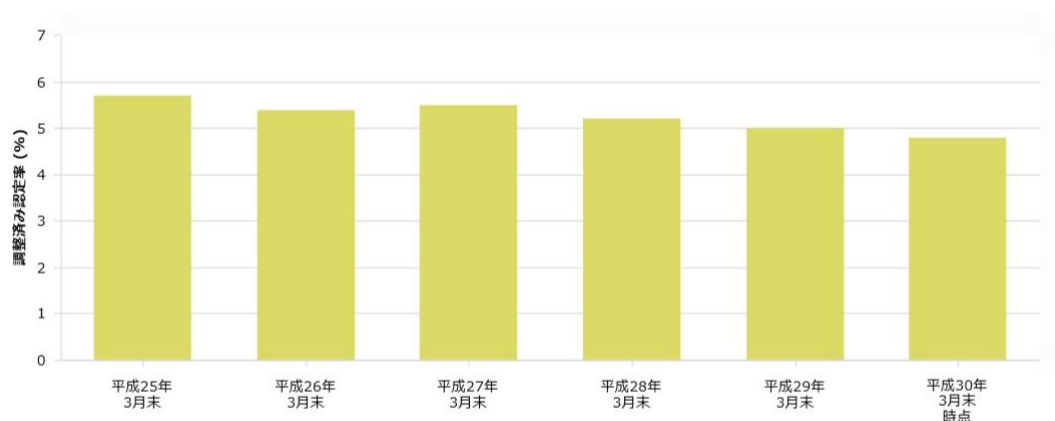
神奈川県	横須賀市	鎌倉市	逗子市	三浦市	葉山町	大磯町
18.1	17.6	17.2	18.1	18.0	15.5	16.5

葉山町の要支援・要介護認定率は、近隣市と比較し低くなっています。

(6) 重度認定率

調整済み重度認定率

■ 調整済み重度認定率



(注目する地域) 葉山町
 (出典) 厚生労働省「介護保険事業状況報告」年報 (平成29年度のみ「介護保険事業状況報告」月報) および総務省「住民基本台帳人口・世帯数」

※調整済みとは、認定率の多寡に大きな影響を及ぼす「第1号被保険者の性・年齢構成」の影響を除外したものを意味します。

(%)

神奈川県	横須賀市	鎌倉市	逗子市	三浦市	葉山町	大磯町
6.4	6.2	5.9	6.2	6.8	5.0	6.4

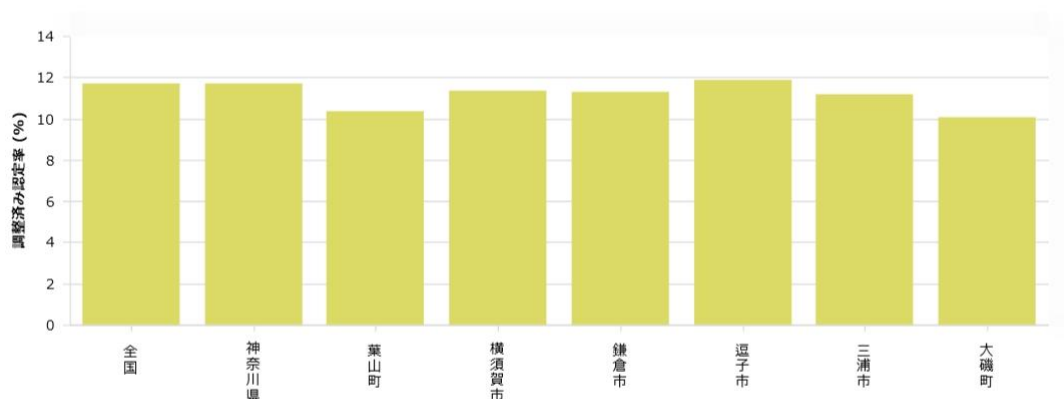
葉山町の要介護3以上の認定者の人数を第1号被保険者(65歳以上)の人数で除した値です。

近隣市と比較すると、重度化がなされていません。

(7) 軽度認定率

調整済み軽度認定率

■ 調整済み軽度認定率



(時点) 平成29年(2017年)

(出典) 厚生労働省「介護保険事業状況報告」年報(平成29年度のみ「介護保険事業状況報告」月報)および総務省「住民基本台帳人口・世帯数」

※調整済みとは、認定率の多寡に大きな影響を及ぼす「第1号被保険者の性・年齢構成」の影響を除外したものを意味します。

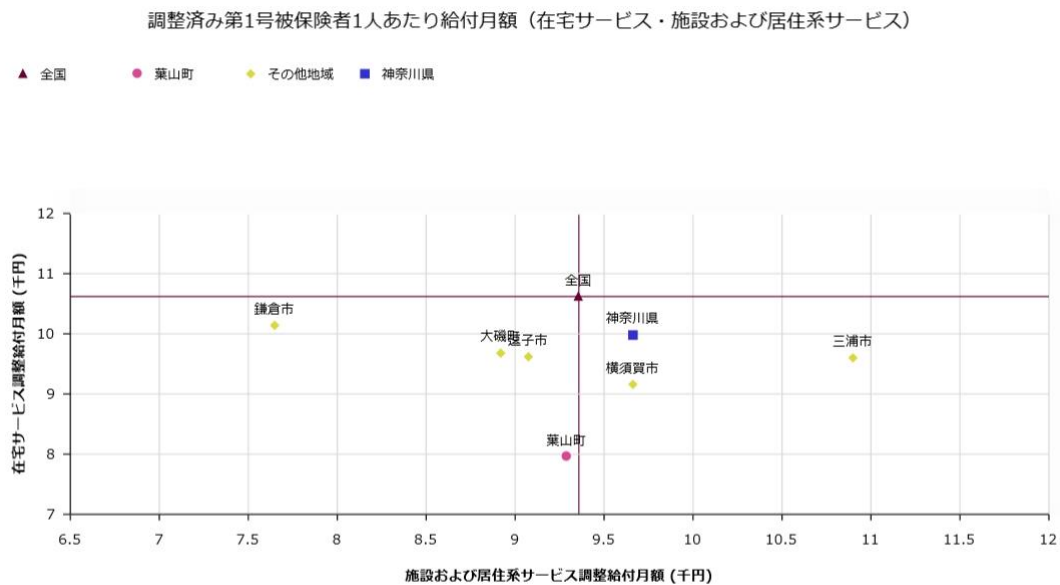
(%)

神奈川県	横須賀市	鎌倉市	逗子市	三浦市	葉山町	大磯町
11.7	11.4	11.3	11.9	11.2	10.4	10.1

葉山町の要支援1・2の認定者の人数を第1号被保険者(65歳以上)の人数で除した値です。

近隣市とほぼ同じ割合となっています。

(8) 65歳以上被保険者1人あたり介護保険サービス給付月額



(時点) 平成28年(2016年)
 (出典) 「介護保険総合データベース」および総務省「住民基本台帳人口・世帯数」

※調整済みとは、認定率の多寡に大きな影響を及ぼす「第1号被保険者の性・年齢構成」と「地域区分別単価」の影響を除外したものを意味します。

(円)

	神奈川県	横須賀市	鎌倉市	逗子市	三浦市	葉山町	大磯町
在宅サービス	9,987	9,166	10,147	9,618	9,602	7,963	9,683
施設及び居住系サービス	9,660	9,664	7,650	9,074	10,898	9,293	8,922

葉山町は、在宅サービス、施設及び居住系サービスの利用額が近隣市と比較して低くなっていますが、施設及び居住系サービスの利用額がやや多い状況です。

2 現況分析を踏まえた今後の施策

葉山町は65歳以上高齢化率は高いものの、要支援・要介護認定率は神奈川県内でも低い状況であり、また重度化もなされていない状況です。

しかしながら、介護給付費を見ると施設系及び居住系の給付額がやや多くなっています。

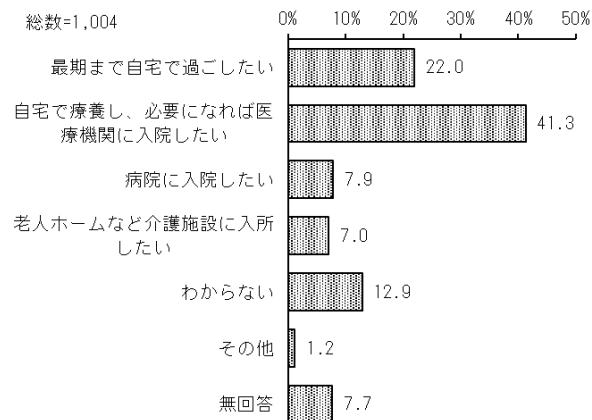
このことは、軽度な状態で有料老人ホーム等の施設系、居住系サービスを利用する方の割合が多い可能性があります。

高齢者福祉アンケートで見られる可能な限り自宅で過ごしていきたいとの思いをかなえるためにも今後在宅支援の充実が必要と考えられます。

【第7期（2018年度（平成30年度）～2020年度（平成32年度））葉山町高齢者福祉計画・介護保険事業計画における高齢者アンケートより抜粋】

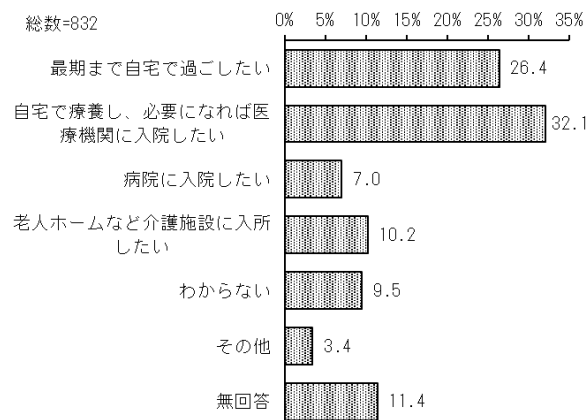
「人生の最期を過ごしたい場所」については、「最期まで自宅で過ごしたい」と「自宅で療養し、必要になれば医療機関に入院したい」という回答を合わせると、一般高齢者では63.3%、認定者では58.5%と最も多くなっています。**認定の有無によらず、6割前後の方が可能な限り自宅で過ごしたいと希望していることが分かります。**

問78. 人生の最期を過ごしたい場所



<一般高齢者>

問78. 人生の最期を過ごしたい場所



<要支援・要介護認定者>

(1) 貯筋運動の普及推進

2018年度に町内3か所で開始した住民主体の貯筋運動は、2019年3月時点で15か所まで普及しています。

貯筋運動は誰でも簡単に出来て、かつ運動効果の高いものになっています。

葉山町としては導入時の技術支援と年2回の効果測定を行っており、今後更なる普及推進を行うため、2019年度には町内23か所まで拡大していきます。

(2) 協議体

2019年度より行政、社会福祉協議会、住民の皆様との地域福祉推進のための話し合いの場である協議体を町内3か所に設置し、今後さらに拡大していきます。

地域福祉の課題発掘、新たな資源開発に向け官民一体となって協議して行きます。

木古庭	2020年度設置予定
上山口	2019年度設置予定
下山口	2018年度設置済
一色	2019年度設置予定
堀内	2018年度設置済
長柄・長柄下	2018年度設置済
葉桜	2019年度設置予定
イトーピア	2020年度設置予定

(3) 外出支援

高齢者の外出支援として、2018年度より京急ふれあいパスへの一部補助、地域サロンへの送迎サービスを開始しました。

2019年度には、所得を考慮した上で要介護2以上及び重度障害者の方で公共交通機関での外出が困難な方への送迎サービスを開始します。

(4) 在宅医療・認知症施策

今後の高齢者数の増加に対応するため、逗葉地域在宅医療連携室を核とした在宅医療介護の連携を推進するとともに、認知症の初期段階での対応を強化する認知症初期集中支援チームを中心に認知症施策に取り組みます。

(5) 自立支援型ケアマネジメントの推進

国モデル事業として開始した自立支援型ケアマネジメント事業を推進し、本人の有する能力を最大限に生かし必要な支援を行うことで在宅介護を推進していきます。