

# 葉山町の給与・定員管理について

## 1 総括

### (1) 人件費の状況（普通会計決算）

| 区分   | 住民基本台帳人口<br>(24年度末) | 歳出額<br>A    | 実質収支      | 人件費<br>B    | 人件費率<br>B/A | (参考) 23年度<br>の人件費率 |
|------|---------------------|-------------|-----------|-------------|-------------|--------------------|
| 24年度 | 33,742人             | 9,176,418千円 | 394,746千円 | 2,723,065千円 | 29.7%       | 31.4%              |

### (2) 職員給与費の状況（普通会計決算）

| 区分   | 職員数<br>A | 給 与 費       |           |           |             | (参考)<br>一人当たり給与費<br>B/A | (参考) 町村平均<br>一人当たり給与費 |
|------|----------|-------------|-----------|-----------|-------------|-------------------------|-----------------------|
|      |          | 給 料         | 職員手当      | 期末・勤勉手当   | 計 B         |                         |                       |
| 24年度 | 258人     | 1,019,065千円 | 329,430千円 | 410,023千円 | 1,758,518千円 | 6,816千円                 | 5,691千円               |

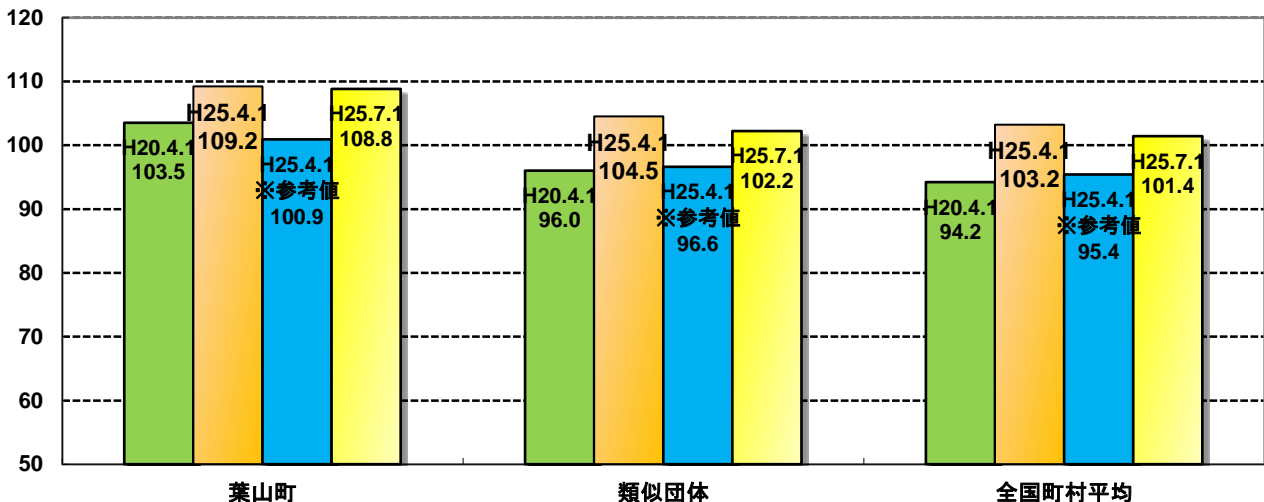
- (注) 1 職員手当には退職手当を含まない。  
 2 職員数は、平成24年4月1日現在の人数である。  
 3 給与費については、再任用職員（短時間勤務）の給与費が含まれており、職員数には当該職員を含んでいない。

### (3) 特記事項

(給与減額の状況)

| 国の要望等を踏まえた<br>減額措置の取組  | 減額実施期間                |
|--|-----------------------|
| 実施   | 平成25年4月1日から平成27年3月31日 |
| 減額措置の内容  |                       |
| (給料) 管理職員 3.5%<br>管理職員を除く5級(技能労務職は6級)職員 2.5%<br>上記以外の職員 1.5%<br>H25.4.1 ラスパイレス指数:109.2 (参考値:100.9) |                       |

### (4) ラスパイレス指数の状況



- (注) 1 ラスパイレス指数とは、全地方公共団体の一般行政職の給料月額を同一の基準で比較するため、国の職員数（構成）を用いて、学歴や経験年数の差による影響を補正し、国の行政職俸給表（一）適用職員の俸給月額を100として計算した指数。  
 2 類似団体平均とは、人口規模、産業構造が類似している団体のラスパイレス指数を単純平均したものである。  
 3 「参考値」は、国家公務員の時限的な（2年間）給与改定・臨時特例法による給与減額措置が無いとした場合の値である。

## 2 職員の平均給与月額、初任給等の状況

### (1) 職員の平均年齢、平均給料月額及び平均給与月額の状況（平成25年4月1日現在）

#### ①一般行政職

| 区分   | 平均年齢  | 平均給料月額                 | 平均給与月額   | 平均給与月額<br>(国比較ベース)     |
|------|-------|------------------------|----------|------------------------|
| 葉山町  | 43.0歳 | 330,414円               | 435,292円 | 413,448円               |
| 神奈川県 | 43.0歳 | 329,586円               | 439,497円 | 383,418円               |
| 国    | 43.1歳 | 307,220円<br>(332,446円) | —        | 376,257円<br>(405,463円) |
| 類似団体 | 42.5歳 | 318,183円               | 372,035円 | 349,189円               |

#### ②技能労務職

| 区分       | 公務員   |        |                        |               |                        | 民間              |       |               | 参考<br>A/B |
|----------|-------|--------|------------------------|---------------|------------------------|-----------------|-------|---------------|-----------|
|          | 平均年齢  | 職員数    | 平均給料月額                 | 平均給与月額<br>(A) | 平均給与月額<br>(国比較ベース)     | 対応する民間<br>の類似職種 | 平均年齢  | 平均給与月額<br>(B) |           |
| 葉山町      | 48.1歳 | 53人    | 322,359円               | 407,213円      | 384,808円               | —               | —     | —             | —         |
| 清掃作業員    | 47.0歳 | 28人    | 335,177円               | 440,851円      | 405,188円               | 廃棄物処理業従業員       | 44.6歳 | 290,600円      | 1.52      |
| 庁務作業員    | 50.0歳 | 10人    | 349,540円               | 426,322円      | 418,042円               | 用務員             | 53.7歳 | 202,700円      | 2.10      |
| 給食作業員    | 49.4歳 | 9人     | 254,913円               | 299,372円      | 291,662円               | 調理士             | 41.5歳 | 280,600円      | 1.07      |
| その他技能労務職 | 47.7歳 | 6人     | 318,407円               | 380,149円      | 374,025円               | —               | —     | —             | —         |
| 神奈川県     | 53.9歳 | 385人   | 354,351円               | 430,511円      | 405,855円               | —               | —     | —             | —         |
| 国        | 49.9歳 | 3,272人 | 272,119円<br>(286,850円) | —             | 309,534円<br>(325,400円) | —               | —     | —             | —         |
| 類似団体     | 49.8歳 | 14人    | 289,569円               | 315,862円      | 305,687円               | —               | —     | —             | —         |

| 区分      | 参 考           |            |      |
|---------|---------------|------------|------|
|         | 年収ベース（試算値）の比較 |            |      |
|         | 公務員<br>(C)    | 民間<br>(D)  | C/D  |
| 葉山町     | —             | —          | —    |
| うち清掃作業員 | 6,946,530円    | 3,980,600円 | 1.75 |
| うち庁務作業員 | 6,865,731円    | 2,809,400円 | 2.44 |
| うち給食作業員 | 4,661,988円    | 3,688,700円 | 1.26 |

※民間データは、賃金構造基本統計調査において公表されているデータを使用している。（平成22～24年の3ヶ年平均）

※技能労務職の職種と民間の職種等の比較にあたり、年齢、業務内容、雇用形態等の点において完全に一致しているものではない。  
本町職員のデータは、任期の定めのない常勤職員のみとなっているのに対して、民間事業者のデータには常勤職員のほかに、常勤でない職員（非常勤職員、パート、アルバイト等）も含まれており、給与条件を含む雇用形態が大きく異なるため、比較する際にはそのことを留意する必要がある。

※年収ベースの「公務員（C）」及び「民間（D）」のデータは、それぞれ平均給与月額を1.2倍したものに、公務員においては前年度に支給された期末・勤勉手当、民間においては前年に支給された年間賞与の額を加えた試算値である。

③消防職

| 区 分  | 平均年齢   | 平均給料月額    | 平均給与月額    | 平均給与月額<br>(国比較ベース) |
|------|--------|-----------|-----------|--------------------|
| 葉山町  | 37.1 歳 | 298,782 円 | 395,536 円 | 370,303 円          |
| 神奈川県 | —      | —         | —         | —                  |
| 国    | —      | —         | —         | —                  |
| 類似団体 | 39.1 歳 | 299,357 円 | 371,825 円 | 337,057 円          |

④税務職

| 区 分  | 平均年齢   | 平均給料月額                   | 平均給与月額    | 平均給与月額<br>(国比較ベース)       |
|------|--------|--------------------------|-----------|--------------------------|
| 葉山町  | 42.9 歳 | 337,962 円                | 455,393 円 | 405,267 円                |
| 神奈川県 | —      | —                        | —         | —                        |
| 国    | 43.3 歳 | 345,923 円<br>(374,068 円) | —         | 412,410 円<br>(444,869 円) |
| 類似団体 | 38.8 歳 | 291,485 円                | 367,063 円 | 317,084 円                |

⑤福祉職

| 区 分  | 平均年齢   | 平均給料月額                   | 平均給与月額    | 平均給与月額<br>(国比較ベース)       |
|------|--------|--------------------------|-----------|--------------------------|
| 葉山町  | 37.7 歳 | 250,282 円                | 317,444 円 | 297,220 円                |
| 神奈川県 | —      | —                        | —         | —                        |
| 国    | 41.1 歳 | 304,299 円<br>(325,848 円) | —         | 344,687 円<br>(368,214 円) |
| 類似団体 | 40.4 歳 | 289,914 円                | 315,148 円 | 301,821 円                |

- (注) 1 「平均給料月額」とは、平成25年4月1日現在における各職種ごとの職員の基本給の平均である。  
 2 「平均給与月額」とは、給料月額と毎月支払われる扶養手当、地域手当、住居手当、時間外勤務手当などのすべての諸手当の額を合計したものであり、地方公務員給与実態調査において明らかにされているものである。  
 また、「平均給与月額(国比較ベース)」は、比較のため、国家公務員と同じベース(=時間外勤務手当等を除いたもの)で算出している。  
 3 国家公務員欄における「平均給料月額」及び「平均給与月額(国比較ベース)」の括弧書きは、給与改定・臨時特例法による給与減額措置がないとした場合の値(減額前)である。

(2) 職員の初任給の状況(平成25年4月1日現在)

| 区 分   |     | 葉山町       | 神奈川県      | 国                        |
|-------|-----|-----------|-----------|--------------------------|
| 一般行政職 | 大学卒 | 178,800 円 | 171,648 円 | 172,557 円<br>(181,200 円) |
|       | 高校卒 | 149,800 円 | 138,720 円 | 133,418 円<br>(140,100 円) |
| 技能労務職 | 高校卒 | 140,100 円 | 136,224 円 | —                        |

- (注) 1 技能労務職・高校卒は、本町に採用した日が年齢満18歳の場合である。  
 2 国家公務員欄における括弧書きは、給与改定・臨時特例法による措置がないとした場合の値(減額前)である。

(3) 職員の経験年数別・学歴別平均給料月額の状況(平成25年4月1日現在)

| 区 分   |     | 経験年数10年   | 経験年数20年   | 経験年数25年   | 経験年数30年   |
|-------|-----|-----------|-----------|-----------|-----------|
| 一般行政職 | 大学卒 | 261,715 円 | 355,583 円 | 367,183 円 | —         |
|       | 高校卒 | —         | 336,863 円 | 358,703 円 | 412,634 円 |
| 技能労務職 | 高校卒 | —         | —         | —         | —         |

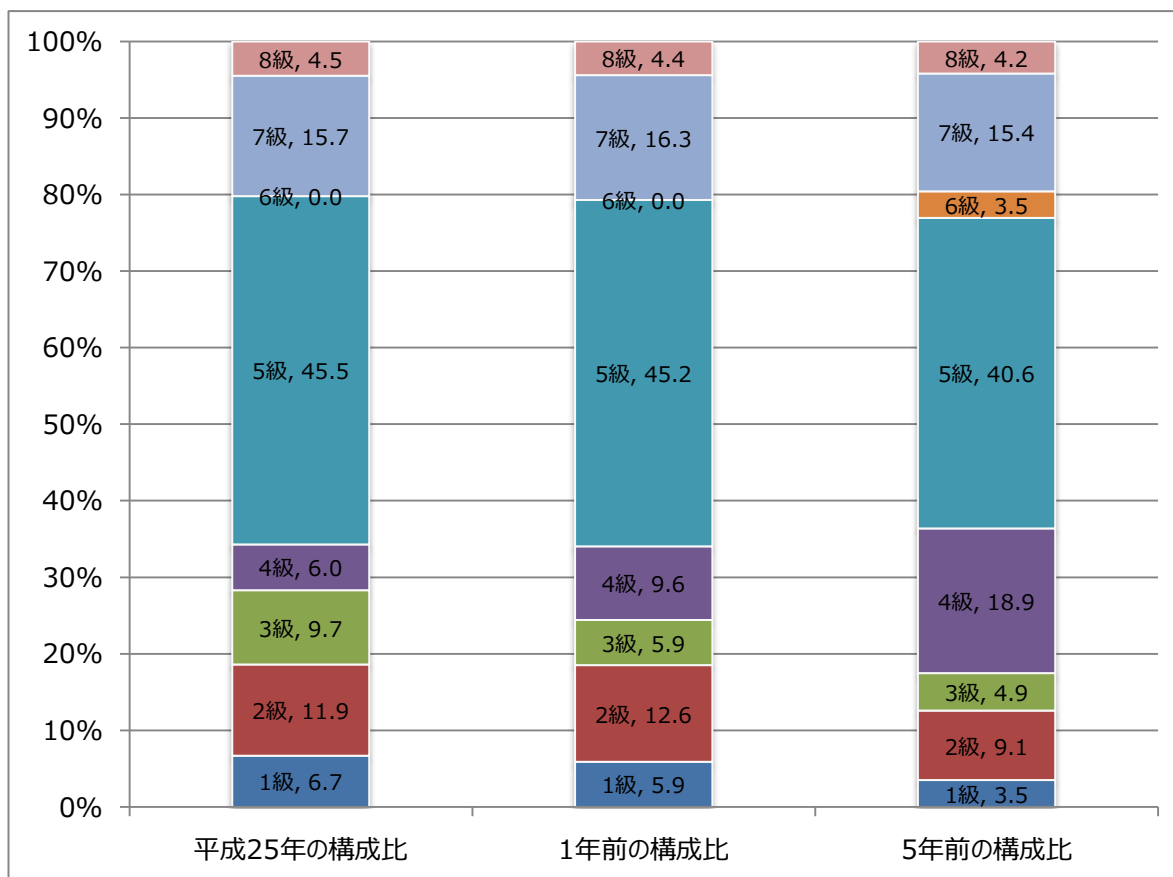
- (注) 表中「—」は、該当する経験年数の職員がいないため、平均給料月額が算出できないもの。

### 3 一般行政職の級別職員数等の状況

#### (1) 一般行政職の級別職員数及び給料表の状況（平成25年4月1日現在）

| 区分 | 標準的な職務内容 | 職員数 | 構成比   | 1号給の給料月額 | 最高号給の給料月額 |
|----|----------|-----|-------|----------|-----------|
| 8級 | 部長       | 6人  | 4.5%  | 413,000円 | 478,200円  |
| 7級 | 課長       | 21人 | 15.7% | 366,200円 | 456,200円  |
| 6級 | 課長代理     | 0人  | 0%    | 320,600円 | 422,600円  |
| 5級 | 課長補佐、係長  | 61人 | 45.5% | 289,200円 | 408,400円  |
| 4級 | 主査       | 8人  | 6.0%  | 261,900円 | 353,100円  |
| 3級 | 主任       | 13人 | 9.7%  | 222,900円 | 332,500円  |
| 2級 | 主事       | 16人 | 11.9% | 185,800円 | 294,500円  |
| 1級 | 主事補      | 9人  | 6.7%  | 140,100円 | 243,700円  |

- (注) 1 葉山町の給与条例に基づく給料表の級区分による職員数である。  
 2 標準的な職務内容とは、それぞれの級に該当する代表的な職務である。  
 3 構成比は、端数処理のため合計が100%にならない場合がある。



## 4 職員の手当の状況

### (1) 期末手当・勤勉手当

| 葉山町   |                            | 神奈川県  |                            | 国   |                            |
|---|----------------------------|---|----------------------------|---|----------------------------|
| 1人当たり平均支給額(24年度)<br>1,571千円(年額)                   |                            | 1人当たり平均支給額(24年度)<br>1,628千円(年額)                                   |                            | —   |                            |
| 24年度支給割合  |                            | 24年度支給割合  |                            | 24年度支給割合  |                            |
| 期末手当<br>2.60月分<br>(1.45月分)                        | 勤勉手当<br>1.35月分<br>(0.65月分) | 期末手当<br>2.60月分<br>(1.45月分)  | 勤勉手当<br>1.35月分<br>(0.65月分) | 期末手当<br>2.60月分<br>(1.45月分)  | 勤勉手当<br>1.35月分<br>(0.65月分) |
| (加算措置の状況)<br>職制上の段階、職務の級等による加算措置<br>職務段階別加算 5~20% |                            | (加算措置の状況)<br>職制上の段階、職務の級等による加算措置<br>職務段階別加算 5~20%<br>管理職加算 10~20% |                            | (加算措置の状況)<br>職制上の段階、職務の級等による加算措置<br>職務段階別加算 5~20%<br>管理職加算 10~25% |                            |

(注) ( )内は、再任用職員に係る支給割合である。

### (2) 退職手当(平成25年4月1日現在)

| 葉山町                   |         |           | 国        |                          |           |
|-----------------------|---------|-----------|----------|--------------------------|-----------|
| 支給率                   | 自己都合    | 勸奨・定年     | 支給率      | 自己都合                     | 勸奨・定年     |
| 勤続20年                 | 23.03月分 | 28.7875月分 | 勤続20年    | 23.03月分                  | 28.7875月分 |
| 勤続25年                 | 32.83月分 | 38.955月分  | 勤続25年    | 32.83月分                  | 38.955月分  |
| 勤続35年                 | 46.55月分 | 55.86月分   | 勤続35年    | 46.55月分                  | 55.86月分   |
| 最高限度額                 | 55.86月分 | 55.86月分   | 最高限度額    | 55.86月分                  | 55.86月分   |
| その他の加算措置<br>(退職時特別昇給) | —       |           | その他の加算措置 | 定年前早期退職特例措置<br>(2~20%加算) |           |
| 1人当たり<br>平均支給額        | 9,706千円 | 26,119千円  |          |                          |           |

(注) 1 退職手当の1人当たり平均支給額は、24年度に退職した職員に支給された平均額である。  
2 本町は神奈川県市町村職員退職手当組合に加入しており、支給率は同組合の定めによる。

### (3) 地域手当(平成25年4月1日現在)

|                       |     |           |           |
|-----------------------|-----|-----------|-----------|
| 支給実績(24年度決算)          |     | 117,438千円 |           |
| 職員1人当たり平均支給年額(24年度決算) |     | 410千円     |           |
| 支給対象地域                | 支給率 | 支給対象職員数   | 国の制度(支給率) |
| 全地域                   | 10% | 291人      | 6%        |

### (4) 特殊勤務手当(平成25年4月1日現在)

|                         |       |
|-------------------------|-------|
| 支給実績(24年度決算)            | 102千円 |
| 職員1人当たり平均支給年額(24年度決算)   | 2千円   |
| 職員全体に占める手当支給職員の割合(24年度) | 23.7% |
| 手当の種類(手当数)              | 6     |

| 手当の名称        | 主な支給対象職員および支給対象業務                      | 左記職員に対する支給単価 |        |
|--------------|--|--------------|--------|
|              |  | 日額           |        |
| 防疫作業手当       | 感染症の発生又は発生のおそれがある場合に、防疫作業に従事した職員に支給    |              | 500円   |
| 行旅死亡人等処置作業手当 | 行旅死亡人及び変死人の処置作業に従事した職員に支給              | 1件           | 3,000円 |
| 死畜処理作業手当     | 犬、猫等の死体の処理に従事した職員に支給                   | 1件           | 300円   |
| 消防職災害現場作業手当  | 災害現場にて防災、応急作業に従事した消防職員に支給              | 1件           | 1,000円 |
| 救急救命士手当      | 救急業務のため出動し、救急救命処置に従事した救急救命士の資格を持つ職員に支給 | 1件           | 510円   |
| 救急業務手当       | 救急業務のため出動し、応急処置等に従事した消防職員に支給           | 1件           | 200円   |

(5) 時間外勤務手当

|                        |          |
|------------------------|----------|
| 支給実績 (23年度決算)          | 55,451千円 |
| 職員1人当たり平均支給年額 (23年度決算) | 290千円    |
| 支給実績 (24年度決算)          | 47,746千円 |
| 職員1人当たり平均支給年額 (24年度決算) | 236千円    |

(6) その他の手当 (平成25年4月1日現在)

| 手当の名称 | 内容及び支給単価 (月額)                                 | 国の制度との異同 | 国の制度と異なる内容  | 支給実績 (24年度決算) | 職員1人当たり平均支給年額 (24年度決算) |         |
|-------|---|----------|-------------|---------------|------------------------|---------|
| 扶養手当  | 自ら生計を維持する収入がなく、主として職員の扶養を受ける者を扶養する場合、以下の金額を支給 | 異        | 支給額         | 44,204千円      | 283千円                  |         |
|       | 配偶者   |          |             |               |                        | 14,100円 |
|       | 扶養親族(2人まで)                                    |          |             |               |                        | 7,500円  |
|       | 上記のうち配偶者がいないときの扶養親族(1人まで)                     |          |             |               |                        | 11,600円 |
|       | 扶養親族(3人目以降)                                   |          |             |               |                        | 7,000円  |
|       | 満16歳の年度当初から満22歳の年度末まで扶養親族である子に加算される金額         |          | 5,000円      |               |                        |         |
| 住居手当  | 職員が自ら居住するための住宅について、下記の基準により支給                 | 異        | 支給額<br>支給対象 | 49,427千円      | 180千円                  |         |
|       | 借家(※)   |          |             |               |                        | 29,300円 |
|       | 自己所有または共有                                     |          |             |               |                        | 14,200円 |
|       | 上記以外の場合                                       |          |             |               |                        | 5,700円  |
|       | ※借家における家賃等が29,300円未満のときは、家賃相当額を支給             |          |             |               |                        |         |

| 手当の名称      | 内容及び支給単価 (月額)  | 国の制度との異同    | 国の制度と異なる内容  | 支給実績 (24年度決算) | 職員1人当たり平均支給年額 (24年度決算) |   |
|------------|--|-------------|-------------|---------------|------------------------|---|
| 通勤手当       | 通勤のため交通機関または交通用具(自動車、バイク等)を利用する場合に支給   | 異           | 支給額<br>支給対象 | 23,289 千円     | 114 千円                 |   |
|            | 交通機関利用者  |             |             |               |                        | 実費相当額                                   |
|            | 交通用具利用者  |             |             |               |                        | 以下の額を支給                                 |
|            | 片道 2km 以上<br>60km 未満まで   |             |             |               |                        | 2,600 円<br>2km を超える 1km<br>ごとに 600 円を加算 |
|            | 片道 60 km 以上  | 上限 37,400 円 |             |               |                        |   |
| 休日勤務手当     | 祝日法による休日等に正規の勤務時間として勤務した職員に対して、勤務 1 時間あたりの給与額に 135/100 の率を乗じた額   | 同           | —           | 16,609 千円     | 241 千円                 |   |
| 夜間勤務手当     | 正規の勤務時間として、午後 10 時から午前 5 時までの間に勤務した職員に対して、勤務 1 時間あたりの給与額に 25/100 を乗じた額                                     | 同           | —           | 2,035 千円      | 48 千円                  |   |
| 管理職手当      | 管理または監督の職(課長補佐級以上)にある職員に対して、その給料月額に、職務段階に応じ 14/100～18/100(4 段階)の率を乗じた額                                     | 異           | 支給率         | 51,616 千円     | 679 千円                 |   |
| 管理職員特別勤務手当 | 管理または監督の職(課長補佐級以上)にある職員が、臨時又は緊急の必要その他公務の運営の必要により祝日法による休日等に勤務した場合、その勤務について 1 回あたり 6,000 円～18,000 円(3 段階)を支給 | 異           | 支給額         | 426 千円        | 33 千円                  |   |

## 5 特別職の報酬等の状況 (平成25年4月1日現在)

| 区 分              |           | 給料月額等                | (参考) 類似団体における最高/最低額     |              |        |
|------------------|-----------|----------------------|-------------------------|--------------|--------|
| 給<br>料           | 町 長       | 658,000 円(823,000 円) | 904,000 円               | 383,500 円    |        |
|                  | 副 町 長     | 599,000 円(666,000 円) | 750,000 円               | 311,500 円    |        |
| 報<br>酬           | 議 長       | 486,525 円(499,000 円) | 486,500 円               | 227,000 円    |        |
|                  | 副 議 長     | 419,250 円(430,000 円) | 419,300 円               | 182,000 円    |        |
|                  | 議 員       | 390,000 円(400,000 円) | 390,000 円               | 157,000 円    |        |
| 期<br>末<br>手<br>当 | 町長・副町長    | (24年度支給割合) 3.85 月分   |                         |              |        |
|                  | 議長・副議長・議員 | (24年度支給割合) 3.95 月分   |                         |              |        |
| 退<br>職<br>手<br>当 | 町長・副町長    | 算定方式                 | 1 期の手当額                 | 支給時期         |        |
|                  |           | 町 長                  | 823,000 円×37.5/100×48 月 | 14,814,000 円 | 任期毎に支給 |
|                  |           | 副町長                  | 666,000 円×25/100×48 月   | 7,992,000 円  | 任期毎に支給 |

- (注) 1 給料及び報酬の( )内は、減額措置を行う前の金額である。  
2 退職手当の「1期の手当額」は、4月1日現在の給料月額及び支給率に基づき、1期(4年=48月)勤めた場合における退職手当の見込額である。

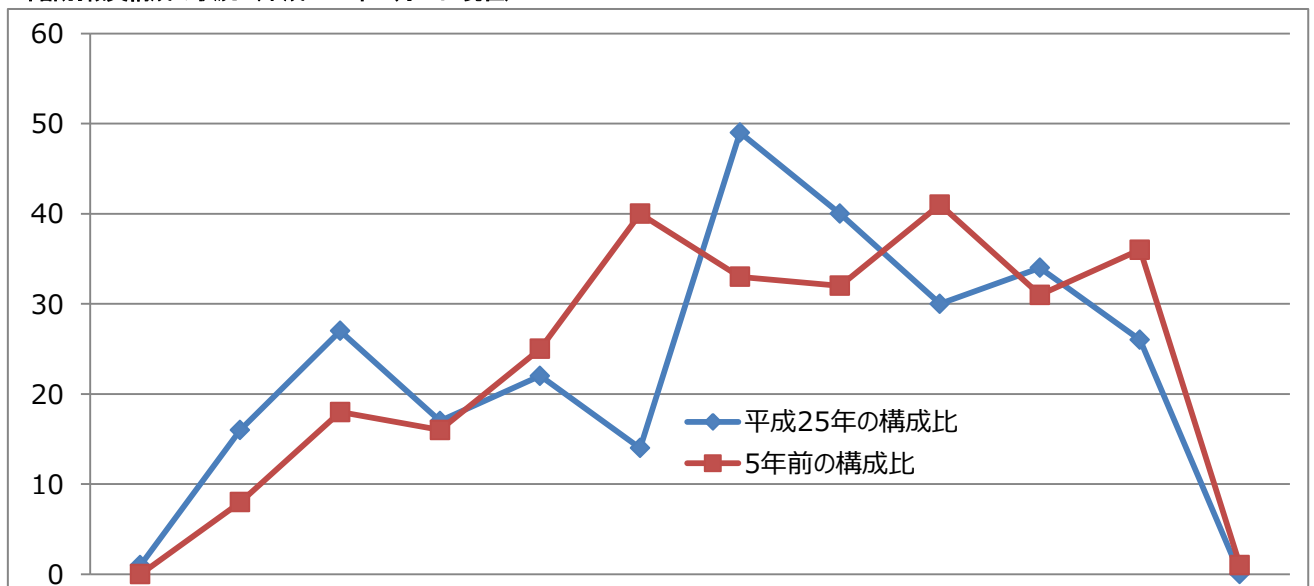
## 6 職員数の状況

### (1) 部門別職員数の状況と主な増減理由（各年4月1日現在）

| 区 分       |       | 職 員 数        |              | 対前年<br>増減数   | 主な増減理由   |
|-----------|-------|--------------|--------------|--|--|
|           |       | 24年          | 25年          |  |  |
| 普通会計部門    | 議 会   | 4            | 4            |  |  |
|           | 総 務   | 44           | 45           | +1   | 業務増に対応するための増員                                      |
|           | 税 務   | 13           | 13           |  |  |
|           | 農林水産  | 2            | 2            |  |  |
|           | 商 工   | 2            | 2            |  |  |
|           | 土 木   | 26           | 27           | +1   | 業務増に対応するための増員                                      |
|           | 民 生   | 38           | 37           | △1   | 職員配置の適正化による減員                                      |
|           | 衛 生   | 41           | 41           |  |  |
|           | 計     | 170          | 171          | +1   | <参考>人口1万人当たり職員数50.68人<br>(類似団体の人口1万人当たり職員数 51.41人) |
|           | 教 育   | 38           | 38           |  |  |
| 消 防       | 51    | 49           | △2           | 職員配置の適正化による減員                                      |  |
| 計         | 259   | 258          | △1           | <参考>人口1万人当たり職員数76.46人<br>(類似団体の人口1万人当たり職員数 67.51人) |  |
| 公営企業等会計部門 | 下 水 道 | 7            | 7            |  |  |
|           | そ の 他 | 11           | 11           |  |  |
|           | 計     | 18           | 18           |  |  |
| 合 計       |       | 277<br>[321] | 276<br>[321] | △1<br>[ 0]   | <参考>人口1万人当たり職員数81.80人                              |

(注) 1 職員数は、一般職に属する職員数（教育長を含む）である。  
2 [ ]内は、条例定数の合計である。

### (2) 年齢別職員構成の状況（平成25年4月1日現在）



| 区分  | 20歳未満 | 20～23歳 | 24～27歳 | 28～31歳 | 32～35歳 | 36～39歳 | 40～43歳 | 44～47歳 | 48～51歳 | 52～55歳 | 56～59歳 | 60歳以上 |
|-----|-------|--------|--------|--------|--------|--------|--------|--------|--------|--------|--------|-------|
| 職員数 | 1人    | 16人    | 27人    | 17人    | 22人    | 14人    | 49人    | 40人    | 30人    | 34人    | 26人    | 0人    |

計 276 人



(3) 職員数の推移

|           | 20年度 | 21年度 | 22年度 | 23年度 | 24年度 | 25年度 | 過去5年間の増減数(率)     |
|-----------|------|------|------|------|------|------|------------------|
| 一般行政      | 172人 | 170人 | 166人 | 166人 | 170人 | 171人 | △1人<br>(△0.58%)  |
| 教 育       | 43人  | 44人  | 41人  | 38人  | 38人  | 38人  | △5人<br>(△11.63%) |
| 消 防       | 47人  | 49人  | 49人  | 47人  | 51人  | 49人  | +2人<br>(+4.26%)  |
| 普通会計 計    | 262人 | 263人 | 256人 | 251人 | 259人 | 258人 | △4人<br>(△1.53%)  |
| 公営企業等会計 計 | 19人  | 18人  | 18人  | 18人  | 18人  | 18人  | △1人<br>(△5.26%)  |
| 総 合 計     | 281人 | 281人 | 274人 | 269人 | 277人 | 276人 | △5人<br>(△1.78%)  |

(注) 各年における定員管理調査において報告した部門別職員数。