

公共施設等に関する町民意識調査  
結果について

平成 28 年 12 月

葉 山 町

## 目次

調査の概要	1
調査結果の概要	2
アンケート結果	3
1．回答者のプロフィール	3
2．アンケート回答結果	9
問1 町民すべてが利用できる公共施設の利用状況	9
問2 利用者を限定した公共施設の存在や内容の理解と管理運営のあり方	14
問3 公共施設の建替えや維持管理に係る経費抑制のあり方	17
問4 公共施設の複合化のあり方	18
問5 公共施設利用料金のあり方	19
問6 管理・運営・企画に携わりたい公共施設	20
問7 自由意見	23
アンケート回答結果（クロス解析）	32
1．利用状況	32
1.1 学校一般開放（教室等）・公民館	32
1.2 図書館	34
1.3 町内会・自治会館	36
1.4 福祉文化会館	38
1.5 児童館・青少年会館	40
1.6 小さな公園	42
1.7 大きな公園	44
2．公共施設の建替えや維持管理に係る経費抑制のあり方	46
2.1 複合化	46
2.2 集約	48
3．受益者負担の導入について	50
4．住民による公共施設の管理・運営・企画の意向	53
公共施設等に関する住民意識調査 調査票	55

# 調査の概要

## 1. 調査の目的

町が管理する公共施設に対する満足度や今後のあり方などについて、広く葉山町民の意見を把握し、今後の効率的な管理方針を定める「葉山町公共施設等総合管理計画」策定に向けた基礎資料の一つとして活用することを目的とした。

## 2. 調査方法

- ・調査対象者 : 葉山町在住の18歳以上の町民
- ・調査票 : 55頁以降参照
- ・サンプリング方法 : 住民基本台帳より無作為抽出
- ・配布数 : 1,500通
- ・配布・回収方法 : 郵送配布・郵送回収
- ・調査期間 : 平成28年10月26日～11月9日(15日到着分まで集計)
- ・回収数 : 583通(回収率38.9%)

## 3. 設問項目

アンケート調査の設問項目は下表のとおりである。

1 回答者のプロフィール	(1)	年代
	(2)	性別
	(3)	住所地(地区)
	(4)	職業
	(5)	世帯構成
	(6)	居住年数
	(7)	葉山町に住む理由
	(8)	地域での活動
2 公共施設等について	問1	町民すべてが利用できる公共施設の利用状況
	問2	利用者を限定した公共施設の存在や内容の理解と管理運営のあり方
	問3	公共施設の建替えや維持管理に係る経費抑制のあり方
	問4	公共施設の複合化のあり方
	問5	公共施設利用料金のあり方
	問6	管理・運営・企画に携わりたい公共施設
	問7	自由意見

## 調査結果の概要

### 問1 町民すべてが利用できる公共施設の利用状況

- ・この1年間の施設利用の有無では、約8割が公共施設利用「有」と回答している。〔p.9〕
- ・施設別では、「大きな公園」、「図書館」の利用割合が高い(4~5割)。〔p.10〕

### 問2 利用者を限定した公共施設の存在や内容の理解と管理運営のあり方

- ・町が直営すべきという施設は、「町役場」、「消防庁舎」、「教育総合センター」、「保健センター」の順で高く、過半数を超えている。〔p.15〕
- ・「朝市・農産物加工所」についての町直営への賛成者は約1割と、他に比べ著しく低い。〔p.15〕

### 問3 公共施設の建替えや維持管理に係る経費抑制のあり方

- ・公共施設の建替えや維持管理に係る経費抑制のあり方については、「複合化」への賛成、おおむね賛成の割合が最も高い(約9割)。〔p.17〕

### 問4 公共施設の複合化のあり方

- ・「複合化」の具体案としては、類似性が高い施設同士の組合せが多い(例:「保育園と子育て支援施設」)。〔p.18〕

### 問5 公共施設利用料金のあり方

- ・料金負担を変更することに対し7割強が許容している。〔p.19〕

### 問6 管理・運営・企画に携わりたい公共施設

- ・管理・運営・企画の意向が「ある」との回答者は約1割であった。〔p.20〕
- ・「自営業」、「フルタイム勤務」の人は、他の職業に比べ、運営・管理・企画の意向が「ある」と回答した割合がやや高い。〔p.53〕
- ・管理・運営・企画に携わりたい公共施設としては、図書館が最も多く(23件)携り方として、ボランティアとしての図書整理や子供たちへの読み聞かせ等という回答があった。次いで公園が15件となっており、ボランティアでの草刈等の回答があった。〔p.54〕

### 問7 自由意見

- ・経費縮小のために公共施設の縮小を提案する意見がある一方、公共施設の整備要望も多数あり、町民にとって必要とされる公共施設の機能の維持・向上を前提に、町の公共サービスとして維持しなくても良い公共施設は縮小・廃止してもよいというのが基本的な意向であると解釈される。〔p.23~31〕
- ・必要とされる公共施設について経費縮小と公共施設の機能の維持・向上を両立させるために、逗子市との連携、民営化、町民ボランティアの活用、有料化、町職員や議員の経費縮減などの対策が提案されている。〔p.23~31〕

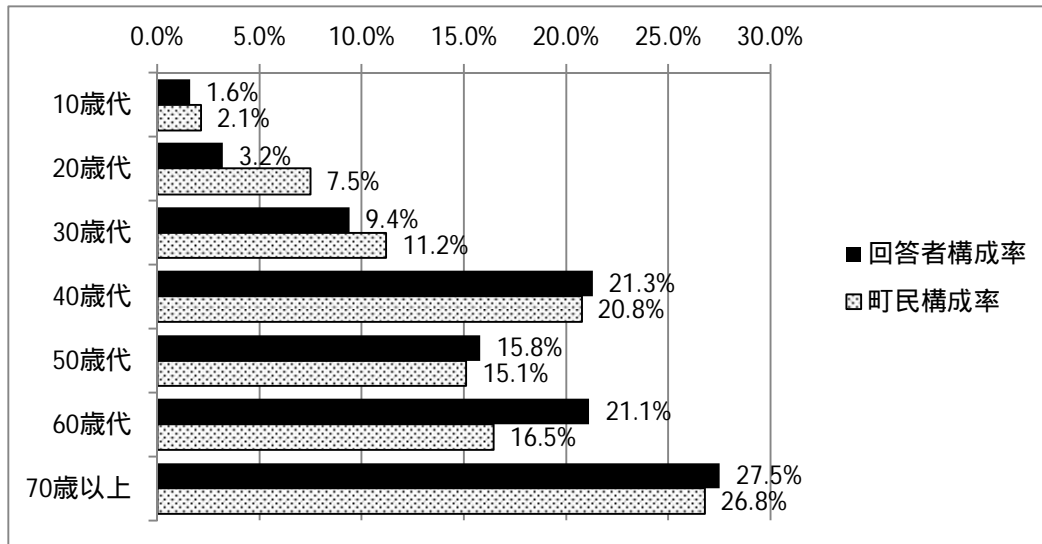
# アンケート結果

## 1. 回答者のプロフィール

### (1) 年代

回答者の年齢は、70歳以上が最も多く、次いで60歳代、40歳代の順で、若年層は少ない。

なお、回答者の年齢構成は、おおむね、住民基本台帳による年代別人口構成率に近いものの、20歳代は回答率が低く、60歳代は高い傾向があった。



	回答数	回答者構成率	町民数 注1	町民構成率
10歳代 注2	9	1.6%	599	2.1%
20歳代	18	3.2%	2,098	7.5%
30歳代	53	9.4%	3,138	11.2%
40歳代	120	21.3%	5,816	20.8%
50歳代	89	15.8%	4,232	15.1%
60歳代	119	21.1%	4,612	16.5%
70歳以上	155	27.5%	7,501	26.8%
合計 注3	563	100.0%	27,996	100.0%

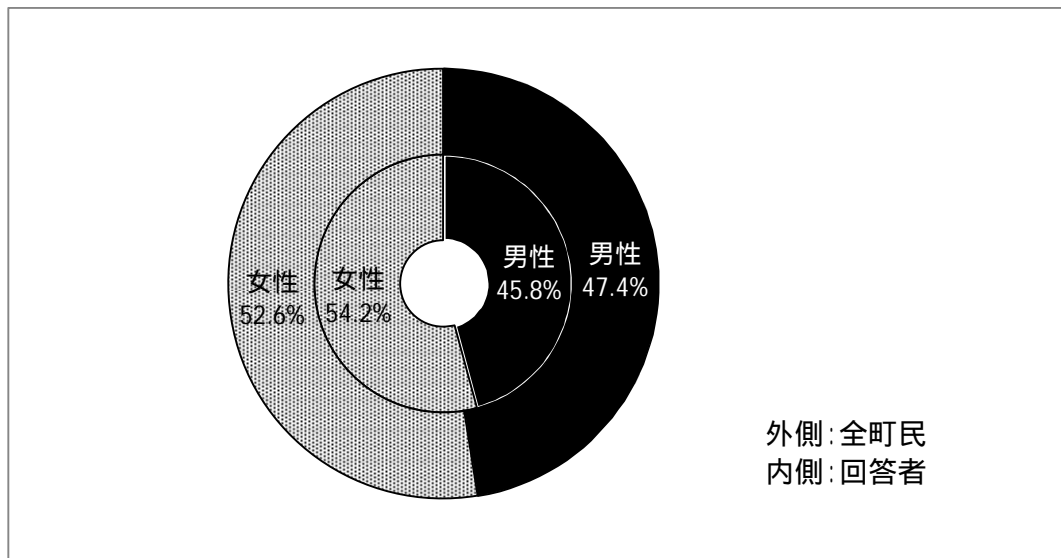
注1: 住民基本台帳年代別人口(2016年10月3日現在)

注2: 10歳代とは、調査対象とした18・19歳を指す。

注3: 合計は無回答を除く

## (2) 性別

女性回答者が男性に比べ約 10 ポイント多いが、町民全体の男女別構成率をほぼ反映した結果となっている。



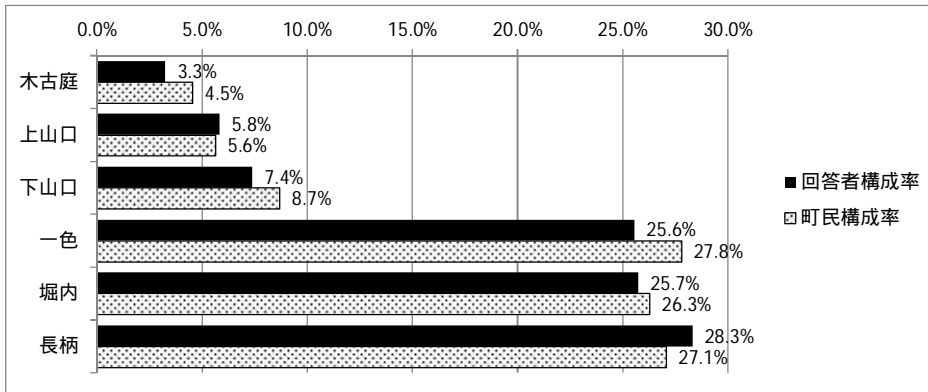
	回答数	回答者構成率	町民数 注1	町民構成率
男性	258	45.8%	15,884	47.4%
女性	305	54.2%	17,600	52.6%
合計 注2	563	100.0%	33,484	100.0%

注1：住民基本台帳年代別人口(2016年10月3日現在)

注2：合計は無回答を除く

### (3) 住所地(地区)

人口が多い長柄、堀内、一色地区の回答者が多く、他の地区を含め、ほぼ人口構成率を反映した回答数となっている。



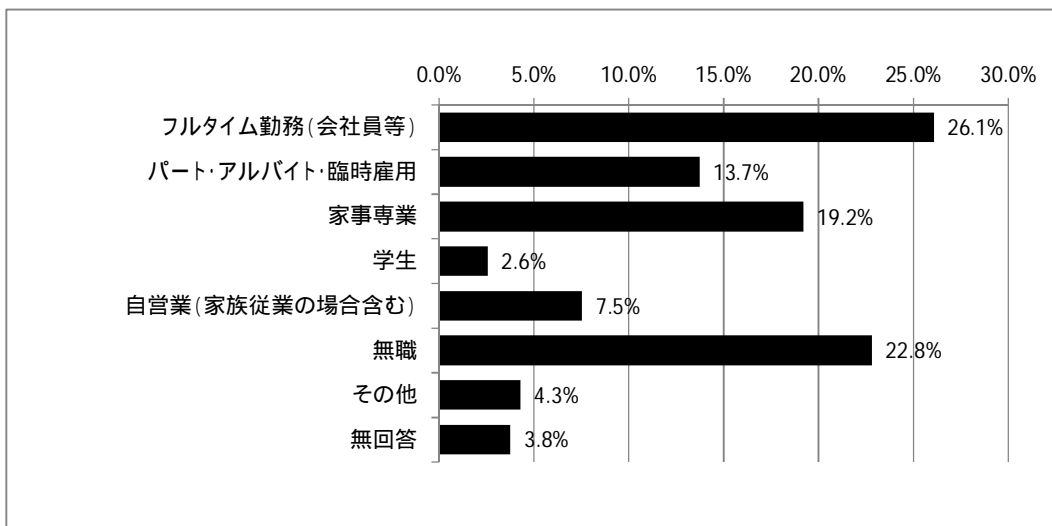
	回答数	回答者構成率	町民数 注1	町民構成率
木古庭	19	3.3%	1,523	4.5%
上山口	34	5.8%	1,887	5.6%
下山口	43	7.4%	2,910	8.7%
一色	149	25.6%	9,303	27.8%
堀内	150	25.7%	8,800	26.3%
長柄	165	28.3%	9,061	27.1%
合計 注2	583	100.0%	33,484	100.0%

注1: 住民基本台帳年代別人口(2016年10月3日現在)

注2: 合計は無回答を除く

### (4) 職業

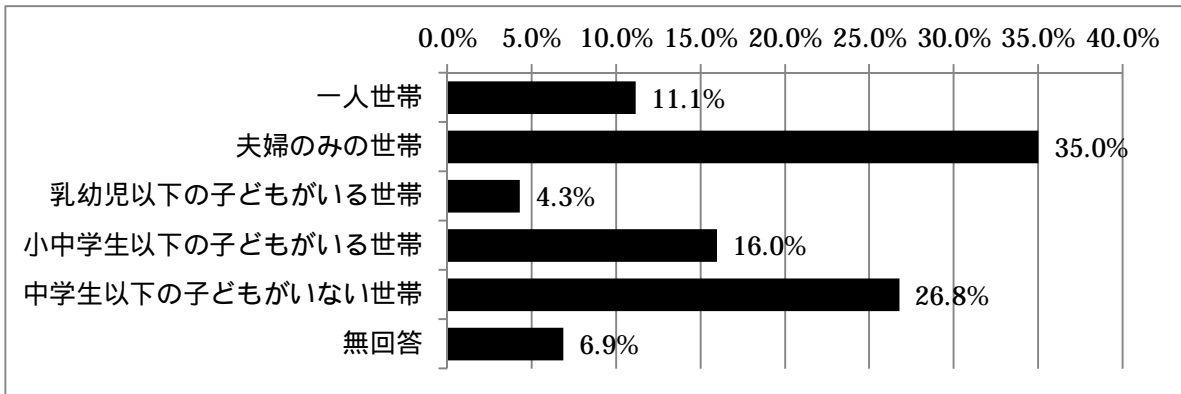
最も多いのは「フルタイム勤務」で、次いで、「無職」、「家事専業」が続いている。



	回答数	構成率
フルタイム勤務(会社員等)	152	26.1%
パート・アルバイト・臨時雇用	80	13.7%
家事専業	112	19.2%
学生	15	2.6%
自営業(家族従業の場合含む)	44	7.5%
無職	133	22.8%
その他	25	4.3%
無回答	22	3.8%
合計	583	100.0%

## (5) 世帯構成

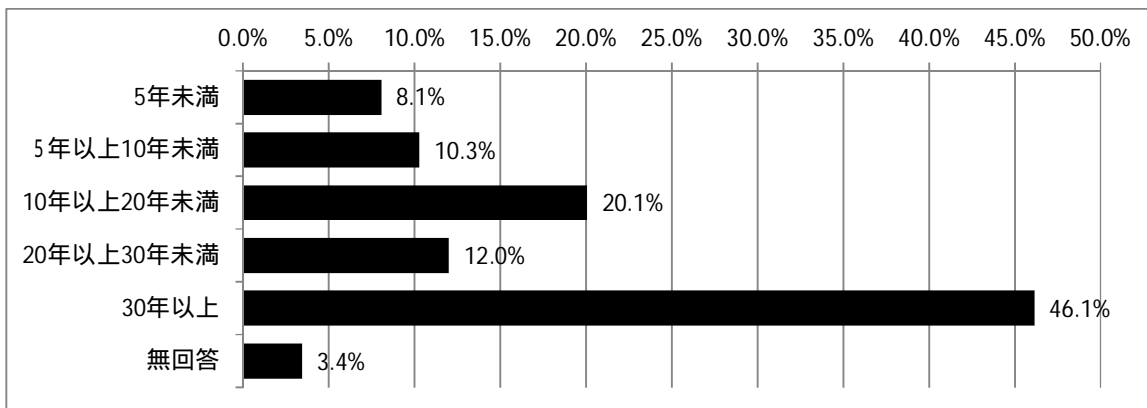
「夫婦のみの世帯」が最も多く、次いで「中学生以下の子どもがいない世帯」が続いている。



	回答数	構成率
一人世帯	65	11.1%
夫婦のみの世帯	204	35.0%
乳幼児以下の子どもがいる世帯	25	4.3%
小中学生以下の子どもがいる世帯	93	16.0%
中学生以下の子どもがいない世帯	156	26.8%
無回答	40	6.9%
合計	583	100.0%

## (6) 居住年数

「居住年数 30 年以上」の人が半数近くになるが、「5 年未満」など居住年数の少ない人も多く、多様性がある。

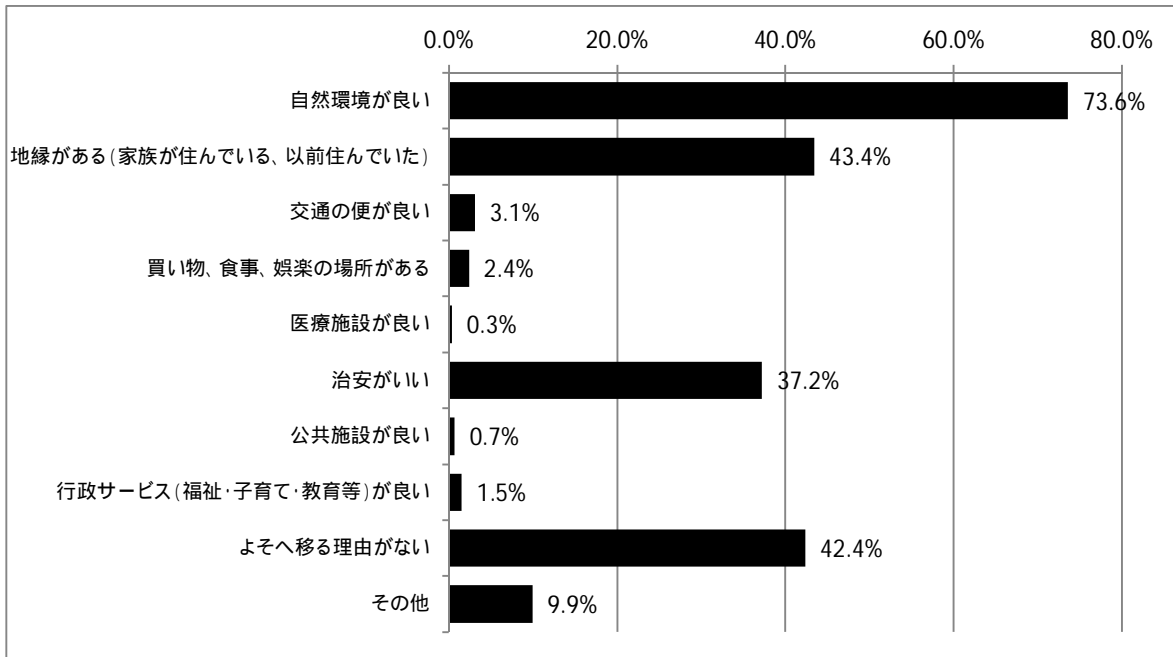


	回答数	構成率
5年未満	47	8.1%
5年以上10年未満	60	10.3%
10年以上20年未満	117	20.1%
20年以上30年未満	70	12.0%
30年以上	269	46.1%
無回答	20	3.4%
合計	583	100.0%



### (7) 葉山町に住む理由(複数回答)

「自然環境が良い」、「地縁がある」、「よそへ移る理由がない」、「治安がいい」の理由が高い割合となっている。

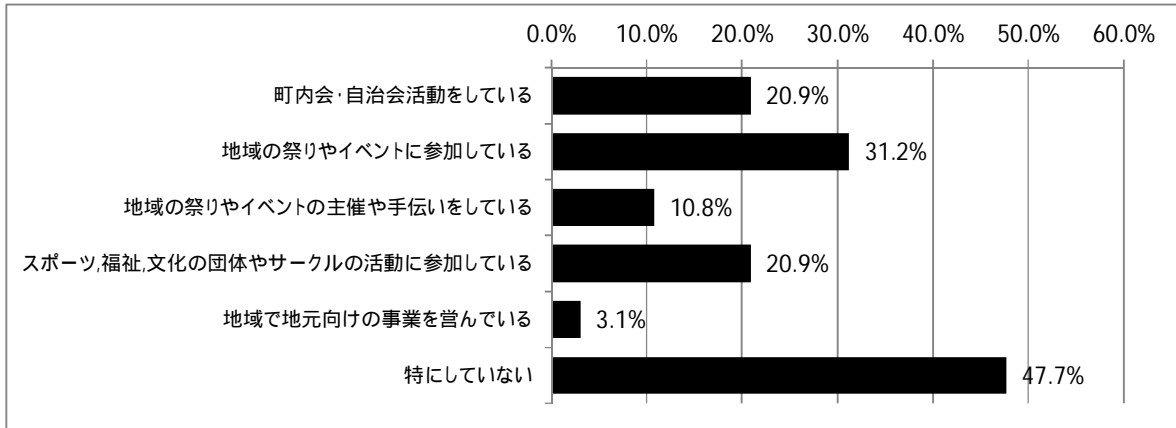


	回答数	選択率 注1
自然環境が良い	429	73.6%
地縁がある(家族が住んでいる、以前住んでいた)	253	43.4%
交通の便が良い	18	3.1%
買い物、食事、娯楽の場所がある	14	2.4%
医療施設が良い	2	0.3%
治安がいい	217	37.2%
公共施設が良い	4	0.7%
行政サービス(福祉・子育て・教育等)が良い	9	1.5%
よそへ移る理由がない	247	42.4%
その他	58	9.9%
回答者数	583	100.0%

注1: 選択率 = 回答数 / 回答者数

### (8) 地域での活動(複数回答)

「特にしていない」との回答が最も多く半数近くに上るが、「地域の祭りやイベントの主催や手伝いをしている」が約3割、「町内会・自治会活動をしている」、「スポーツ、福祉、文化の団体やサークルの活動に参加している」がそれぞれ約2割となっている。



	回答数	選択率 注1
町内会・自治会活動をしている	122	20.9%
地域の祭りやイベントに参加している	182	31.2%
地域の祭りやイベントの主催や手伝いをしている	63	10.8%
スポーツ、福祉、文化の団体やサークルの活動に参加している	122	20.9%
地域で地元向けの事業を営んでいる	18	3.1%
特にしていない	278	47.7%
回答者数	583	100.0%

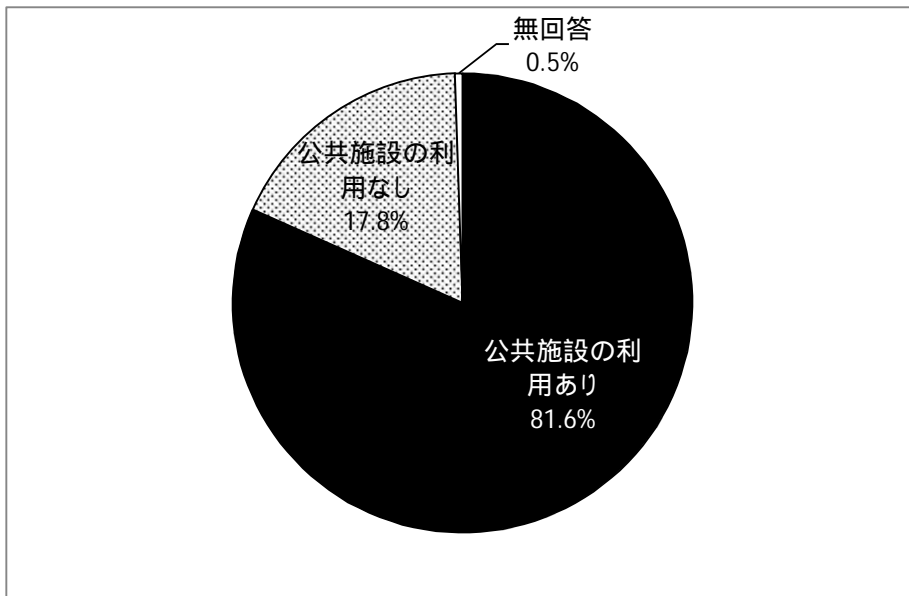
注1: 選択率 = 回答数 / 回答者数

## 2. アンケート回答結果

### 問1 町民すべてが利用できる公共施設の利用状況

#### 1-1 利用の有無

町民の誰でも利用可能な公共施設<sup>注1</sup>の内、一つ以上を利用している町民は回答者の8割強であるが、これらの施設を全く利用していないという回答も2割弱あった。



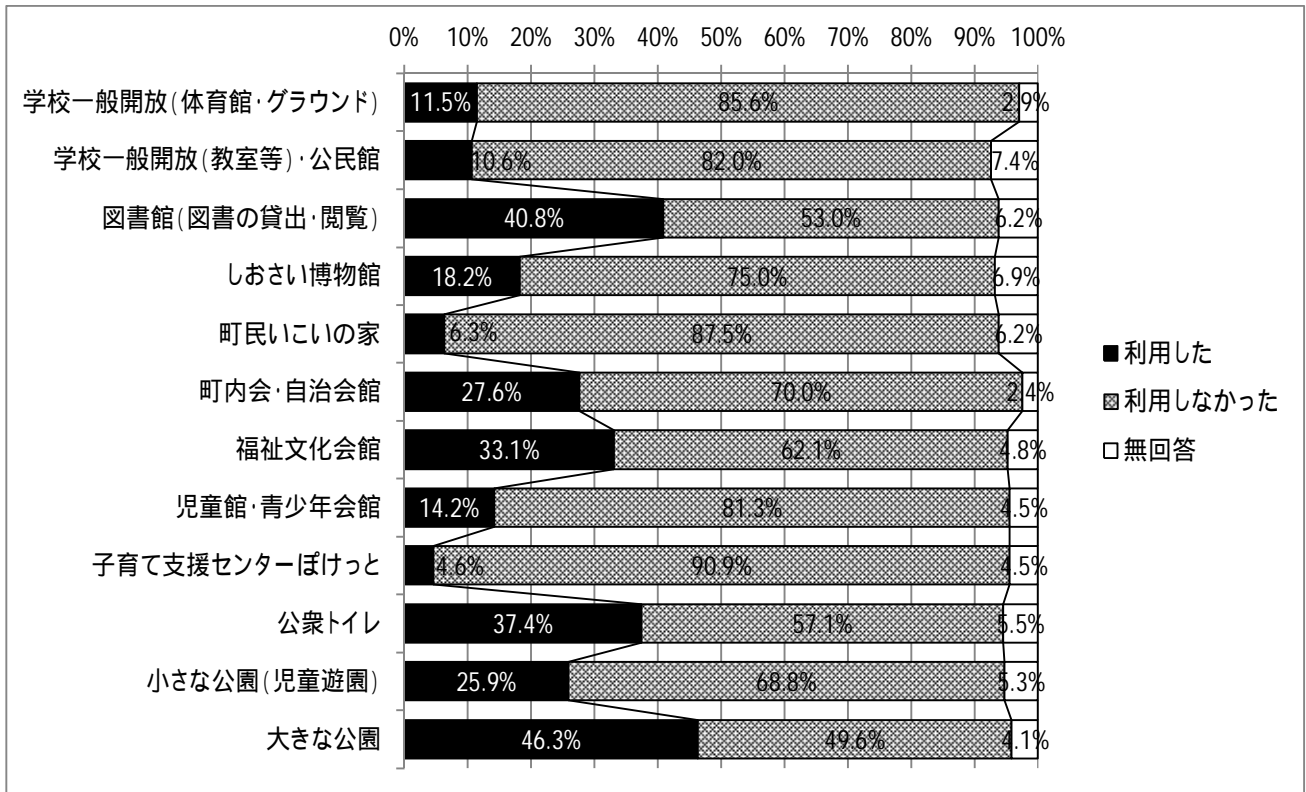
	実数	構成率
公共施設の利用あり	476	81.6%
公共施設の利用なし	104	17.8%
無回答	3	0.5%
合計	583	100.0%

注1:町民の誰でもが利用可能な公共施設として調査対象とした公共施設は下記のとおりである。

- ・学校一般開放（体育館・グラウンド）
- ・学校一般開放（教室等）・公民館
- ・図書館（図書の貸出・閲覧）
- ・しおさい博物館
- ・町民いこいの家
- ・町内会・自治会館
- ・福祉文化会館
- ・児童館・青少年会館
- ・子育て支援センターぽけっと
- ・公衆トイレ
- ・小さな公園（児童遊園）
- ・大きな公園

## 1 - 2 施設毎の利用状況

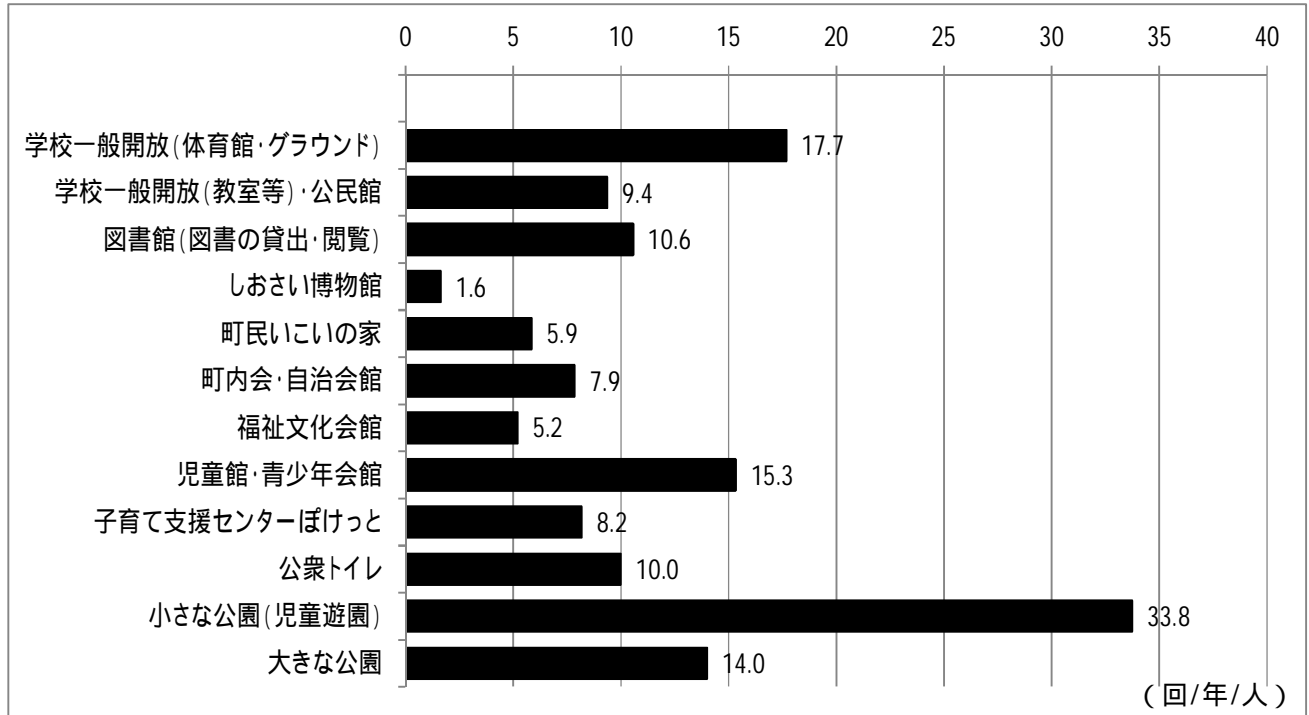
公共施設の利用状況をみると、利用した人の割合が最も高かったのは「大きな公園」で、以下、「図書館（図書の貸出・閲覧）」、「公衆トイレ」、「福祉文化会館」の順であった。一方、「子育て支援センターぽけっと」、「町民いこいの家」を利用した割合は低く、1割未満であった。



施設	実数			合計	構成率			合計
	利用した	利用しなかった	無回答		利用した	利用しなかった	無回答	
学校一般開放(体育館・グラウンド)	67	499	17	583	11.5%	85.6%	2.9%	100.0%
学校一般開放(教室等)・公民館	62	478	43	583	10.6%	82.0%	7.4%	100.0%
図書館(図書の貸出・閲覧)	238	309	36	583	40.8%	53.0%	6.2%	100.0%
しおさい博物館	106	437	40	583	18.2%	75.0%	6.9%	100.0%
町民いこいの家	37	510	36	583	6.3%	87.5%	6.2%	100.0%
町内会・自治会館	161	408	14	583	27.6%	70.0%	2.4%	100.0%
福祉文化会館	193	362	28	583	33.1%	62.1%	4.8%	100.0%
児童館・青少年会館	83	474	26	583	14.2%	81.3%	4.5%	100.0%
子育て支援センターぽけっと	27	530	26	583	4.6%	90.9%	4.5%	100.0%
公衆トイレ	218	333	32	583	37.4%	57.1%	5.5%	100.0%
小さな公園(児童遊園)	151	401	31	583	25.9%	68.8%	5.3%	100.0%
大きな公園	270	289	24	583	46.3%	49.6%	4.1%	100.0%

### 1 - 3 年間利用回数

公共施設の利用者一人当たり年間利用回数をみると、「小さな公園(児童遊園)」が最も多く、以下、「学校一般開放(体育館・グラウンド)」、「児童館・青少年会館」が続いている。これらはいずれも利用した人の割合は小さいため、特定の人々が頻繁に利用する施設であるといえる。



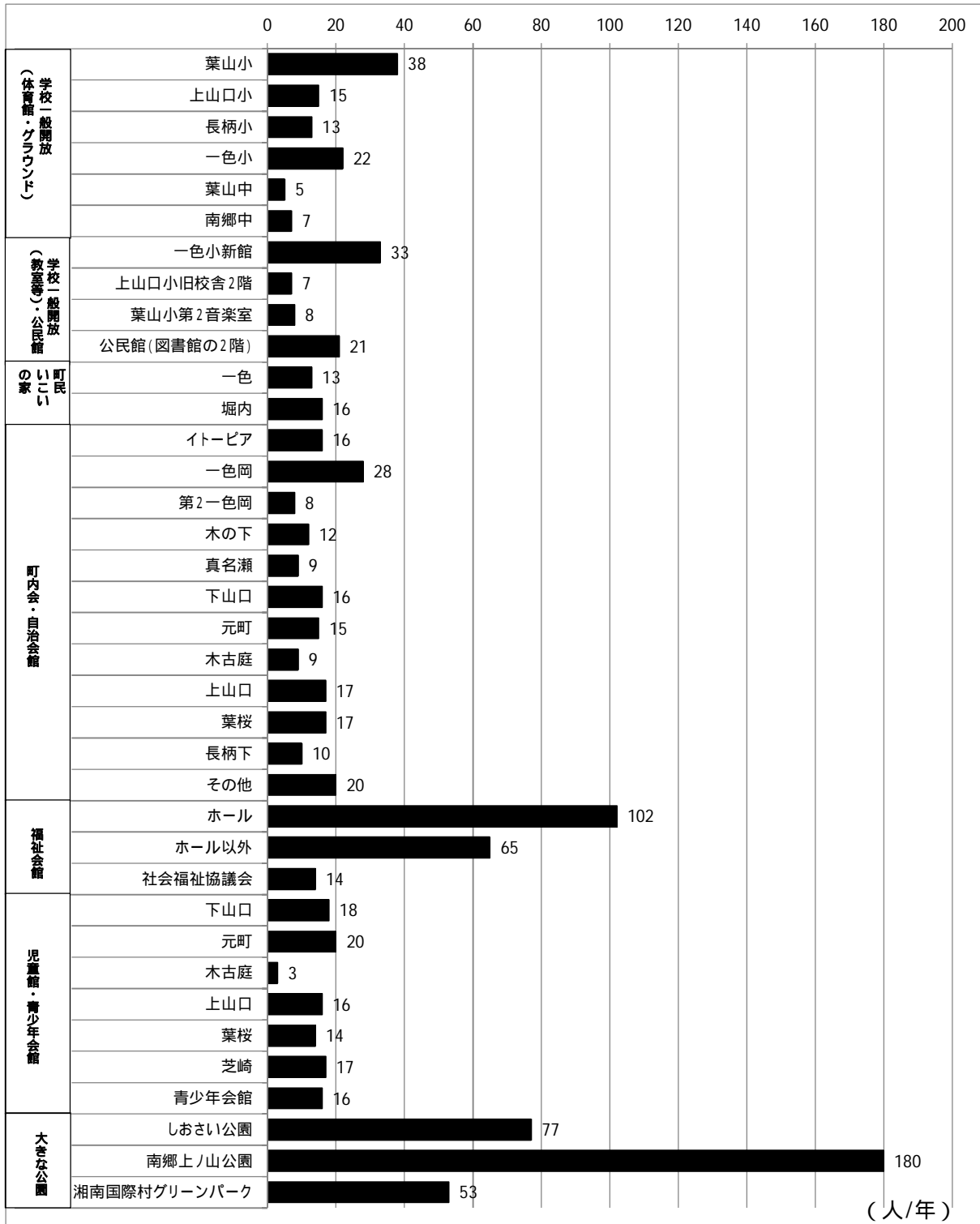
施設	年間の利用回数 合計	年間の利用者数	利用者あたり年間 利用回数 注1
学校一般開放(体育館・グラウンド)	1,044	59	17.7
学校一般開放(教室等)・公民館	516	55	9.4
図書館(図書の貸出・閲覧)	2,390	226	10.6
しおさい博物館	164	100	1.6
町民いきいの家	176	30	5.9
町内会・自治会館	1,147	146	7.9
福祉文化会館	895	172	5.2
児童館・青少年会館	1,227	80	15.3
子育て支援センターばけっと	213	26	8.2
公衆トイレ	1,852	185	10.0
小さな公園(児童遊園)	4,320	128	33.8
大きな公園	3,434	245	14.0

注1:利用者当たり年間利用回数 単位:回/年/人

## 1 - 4 施設毎の利用人数

施設毎に利用した人数をみると、下図のようになる。

最も多くの人を利用した施設は、「南郷上ノ山公園」で、以下、「福祉文化会館（ホール）」、「しおさい公園」、「福祉文化会館（ホール以外）」が続いている。大きな公園と福祉文化会館の二つは、多くの町民に利用されていることがわかった。

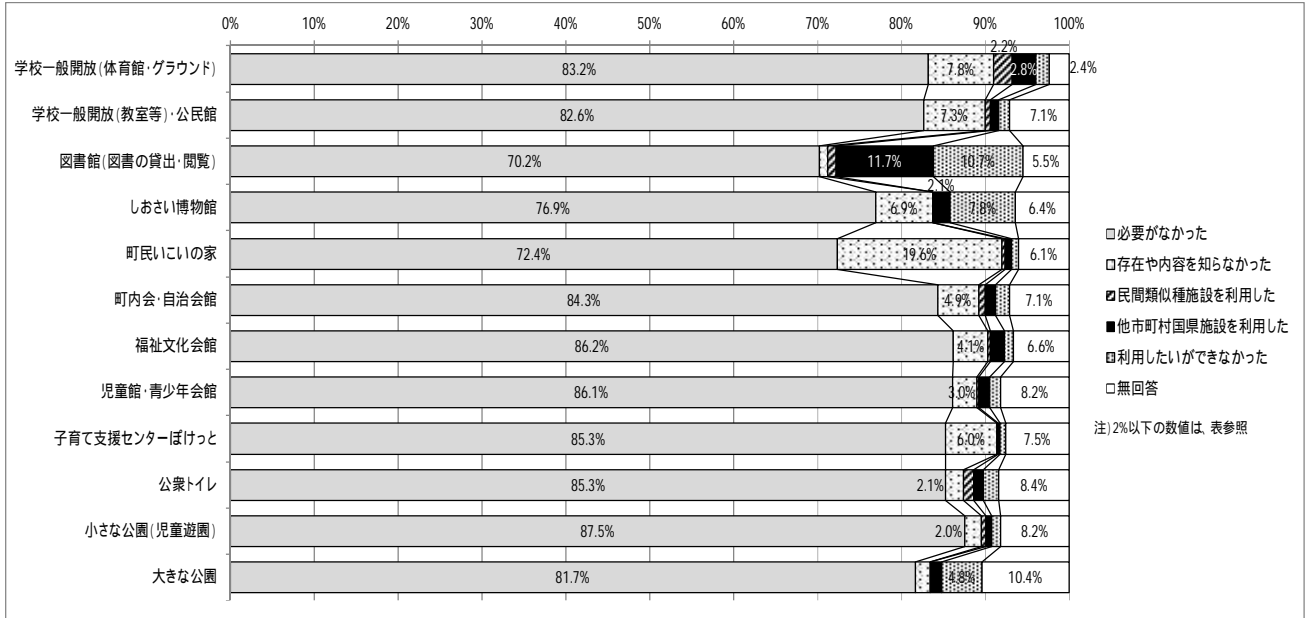


### 1 - 5 利用しなかった理由

公共施設を利用しなかった理由をみると、全ての公共施設において「必要がなかった」との答えが8割前後と、圧倒的に多かった。

その他の理由についてみると、図書館(図書の貸出・閲覧)では、「他市町村・国・県施設を利用した」、「利用したいができなかった」との回答が多かった。

また、町民いこいの家では、「存在や内容を知らなかった」との回答が多かった。



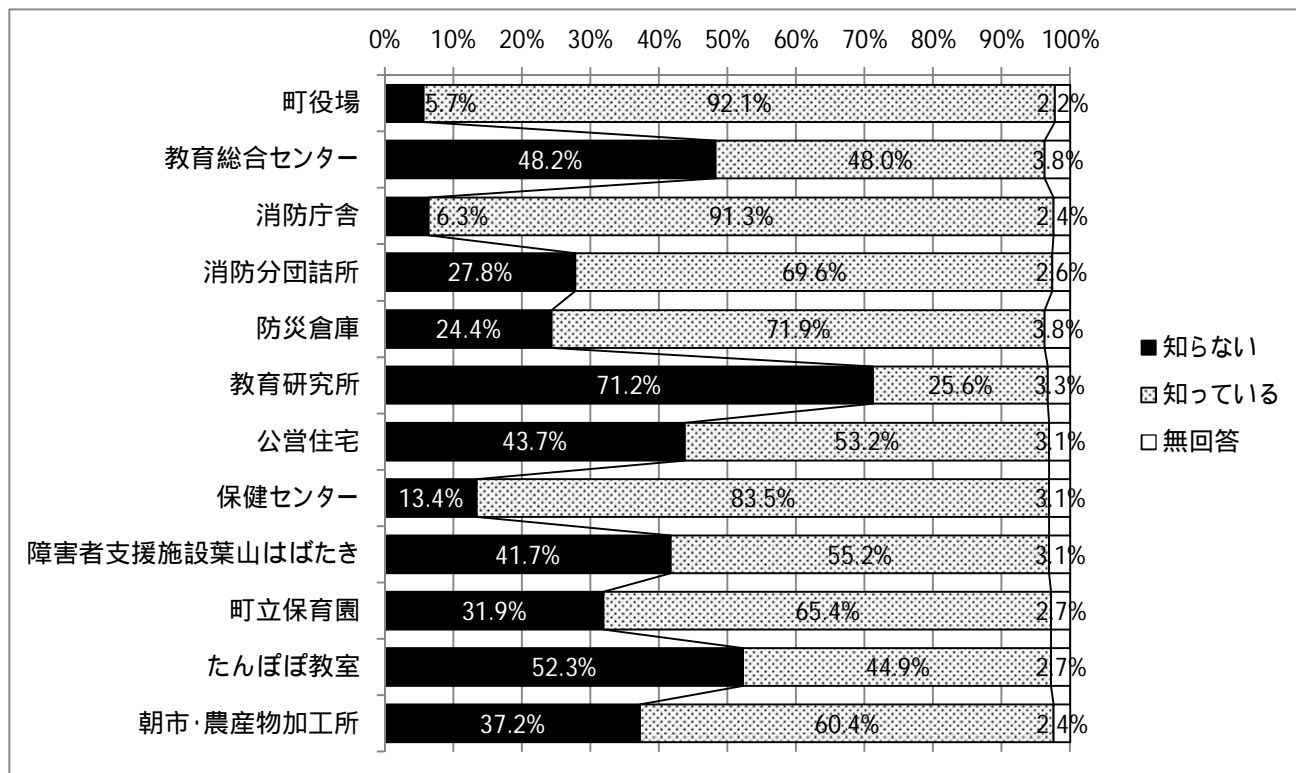
施設	実数						構成率							
	必要がなかった	存在や内容を知らなかった	民間類似種施設を利用した	他市町村国県施設を利用した	利用したいができなかった	無回答	必要がなかった	存在や内容を知らなかった	民間類似種施設を利用した	他市町村国県施設を利用した	利用したいができなかった	無回答	合計	
学校一般開放(体育館・グラウンド)	415	39	11	14	8	12	499	83.2%	7.8%	2.2%	2.8%	1.6%	2.4%	100.0%
学校一般開放(教室等)・公民館	395	35	3	5	6	34	478	82.6%	7.3%	0.6%	1.0%	1.3%	7.1%	100.0%
図書館(図書の貸出・閲覧)	217	3	3	36	33	17	309	70.2%	1.0%	1.0%	11.7%	10.7%	5.5%	100.0%
しおさい博物館	336	30	0	9	34	28	437	76.9%	6.9%	0.0%	2.1%	7.8%	6.4%	100.0%
町民いこいの家	369	100	2	4	4	31	510	72.4%	19.6%	0.4%	0.8%	0.8%	6.1%	100.0%
町内会・自治会館	344	20	3	5	7	29	408	84.3%	4.9%	0.7%	1.2%	1.7%	7.1%	100.0%
福祉文化会館	312	15	1	6	4	24	362	86.2%	4.1%	0.3%	1.7%	1.1%	6.6%	100.0%
児童館・青少年会館	408	14	1	6	6	39	474	86.1%	3.0%	0.2%	1.3%	1.3%	8.2%	100.0%
子育て支援センターばけっと	452	32	1	1	4	40	530	85.3%	6.0%	0.2%	0.2%	0.8%	7.5%	100.0%
公衆トイレ	284	7	4	4	6	28	333	85.3%	2.1%	1.2%	1.2%	1.8%	8.4%	100.0%
小さな公園(児童遊園)	351	8	2	3	4	33	401	87.5%	2.0%	0.5%	0.7%	1.0%	8.2%	100.0%
大きな公園	236	5	0	4	14	30	289	81.7%	1.7%	0.0%	1.4%	4.8%	10.4%	100.0%

注1: 実数の合計は、「利用しなかった」と回答した人の数

## 問2 利用者限定した公共施設の存在や内容の理解と管理運営のあり方

### 問2-1 公共施設の存在や内容の理解

特定の公共施設が存在しているか、また、その内容を知っているかを聞いたところ、「町役場」、「消防庁舎」、「保健センター」は、多くの人が知っており認知度が高いのに対し、「教育研究所」、「たんぼぼ教室」、「教育総合センター」については、認知度が低いことがわかった。

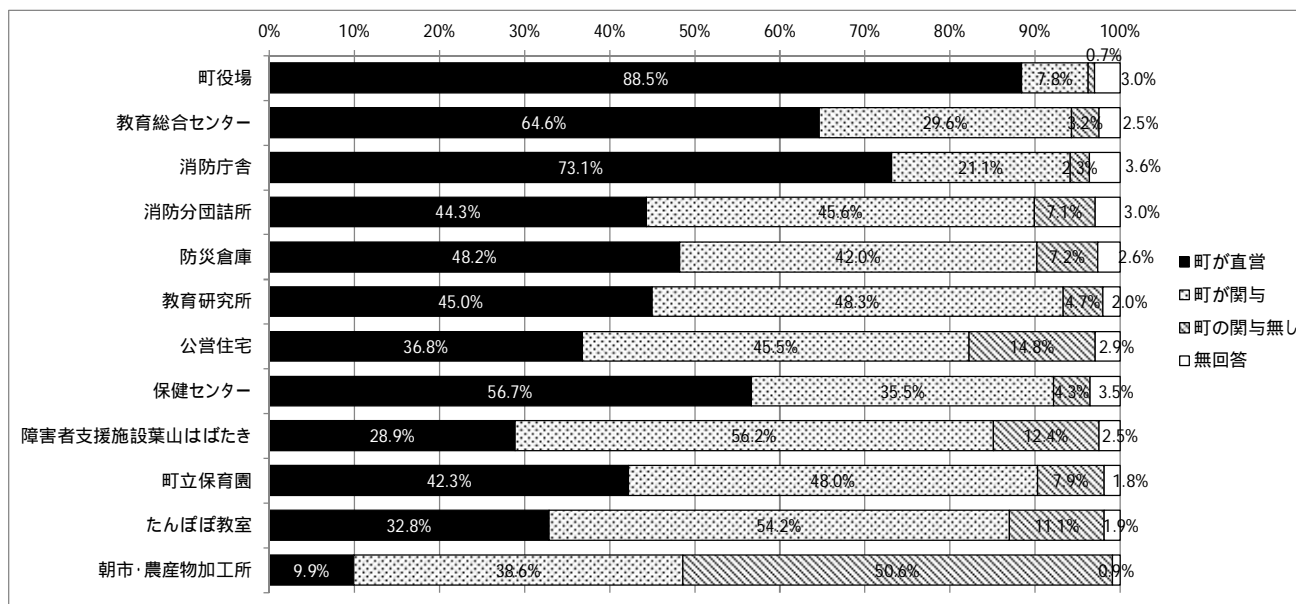


施設	実数				構成率			
	知らない	知っている	無回答	合計	知らない	知っている	無回答	合計
町役場	33	537	13	583	5.7%	92.1%	2.2%	100.0%
教育総合センター	281	280	22	583	48.2%	48.0%	3.8%	100.0%
消防庁舎	37	532	14	583	6.3%	91.3%	2.4%	100.0%
消防分団詰所	162	406	15	583	27.8%	69.6%	2.6%	100.0%
防災倉庫	142	419	22	583	24.4%	71.9%	3.8%	100.0%
教育研究所	415	149	19	583	71.2%	25.6%	3.3%	100.0%
公営住宅	255	310	18	583	43.7%	53.2%	3.1%	100.0%
保健センター	78	487	18	583	13.4%	83.5%	3.1%	100.0%
障害者支援施設葉山はばたき	243	322	18	583	41.7%	55.2%	3.1%	100.0%
町立保育園	186	381	16	583	31.9%	65.4%	2.7%	100.0%
たんぼぼ教室	305	262	16	583	52.3%	44.9%	2.7%	100.0%
朝市・農産物加工所	217	352	14	583	37.2%	60.4%	2.4%	100.0%



## 問 2 - 2 公共施設の管理運営への町の関与の在り方

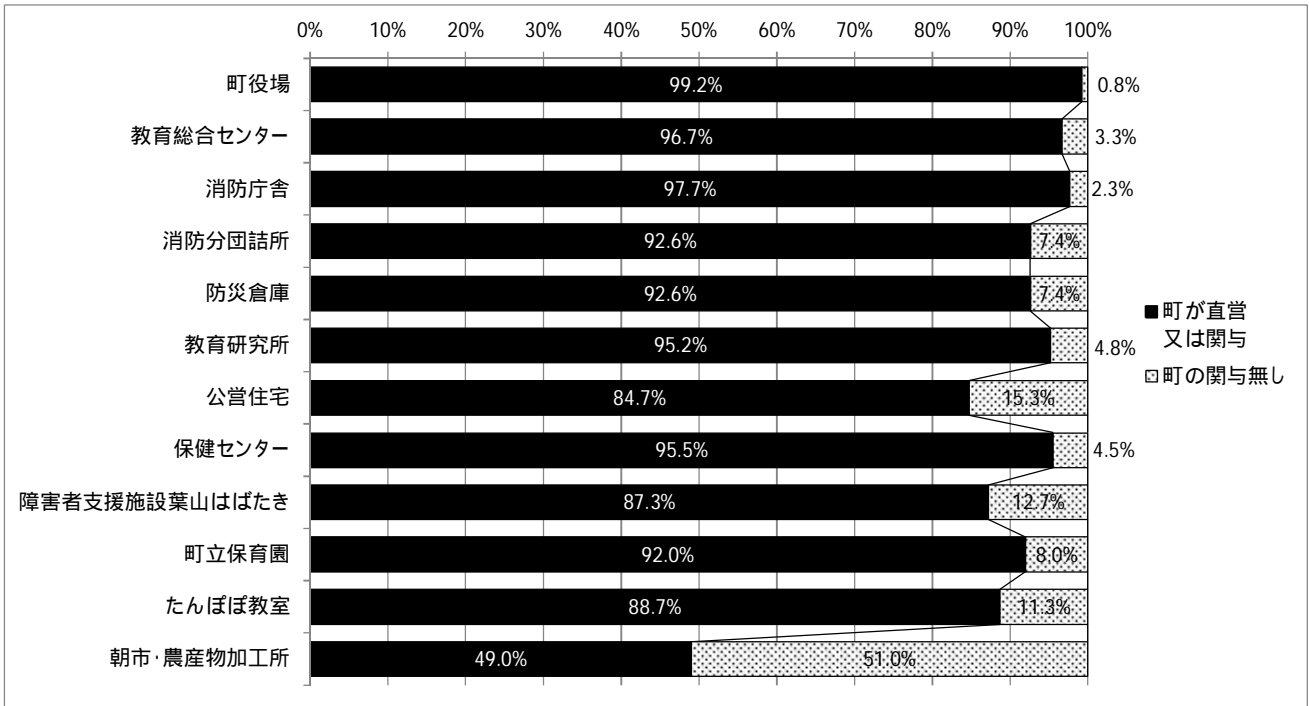
町が直営すべきという施設は、「町役場」、「消防庁舎」、「教育総合センター」、「保健センター」の順で多く、過半数を超えている。一方、「朝市・農産物加工所」は約 1 割と、他に比べ著しく低い。



施設	実数				合計 注1	構成率				合計
	町が直営	町が関与	町の関与 無し	無回答		町が直営	町が関与	町の関与 無し	無回答	
町役場	475	42	4	16	537	88.5%	7.8%	0.7%	3.0%	100.0%
教育総合センター	181	83	9	7	280	64.6%	29.6%	3.2%	2.5%	100.0%
消防庁舎	389	112	12	19	532	73.1%	21.1%	2.3%	3.6%	100.0%
消防分団詰所	180	185	29	12	406	44.3%	45.6%	7.1%	3.0%	100.0%
防災倉庫	202	176	30	11	419	48.2%	42.0%	7.2%	2.6%	100.0%
教育研究所	67	72	7	3	149	45.0%	48.3%	4.7%	2.0%	100.0%
公営住宅	114	141	46	9	310	36.8%	45.5%	14.8%	2.9%	100.0%
保健センター	276	173	21	17	487	56.7%	35.5%	4.3%	3.5%	100.0%
障害者支援施設葉山はばたき	93	181	40	8	322	28.9%	56.2%	12.4%	2.5%	100.0%
町立保育園	161	183	30	7	381	42.3%	48.0%	7.9%	1.8%	100.0%
たんぼぼ教室	86	142	29	5	262	32.8%	54.2%	11.1%	1.9%	100.0%
朝市・農産物加工所	35	136	178	3	352	9.9%	38.6%	50.6%	0.9%	100.0%

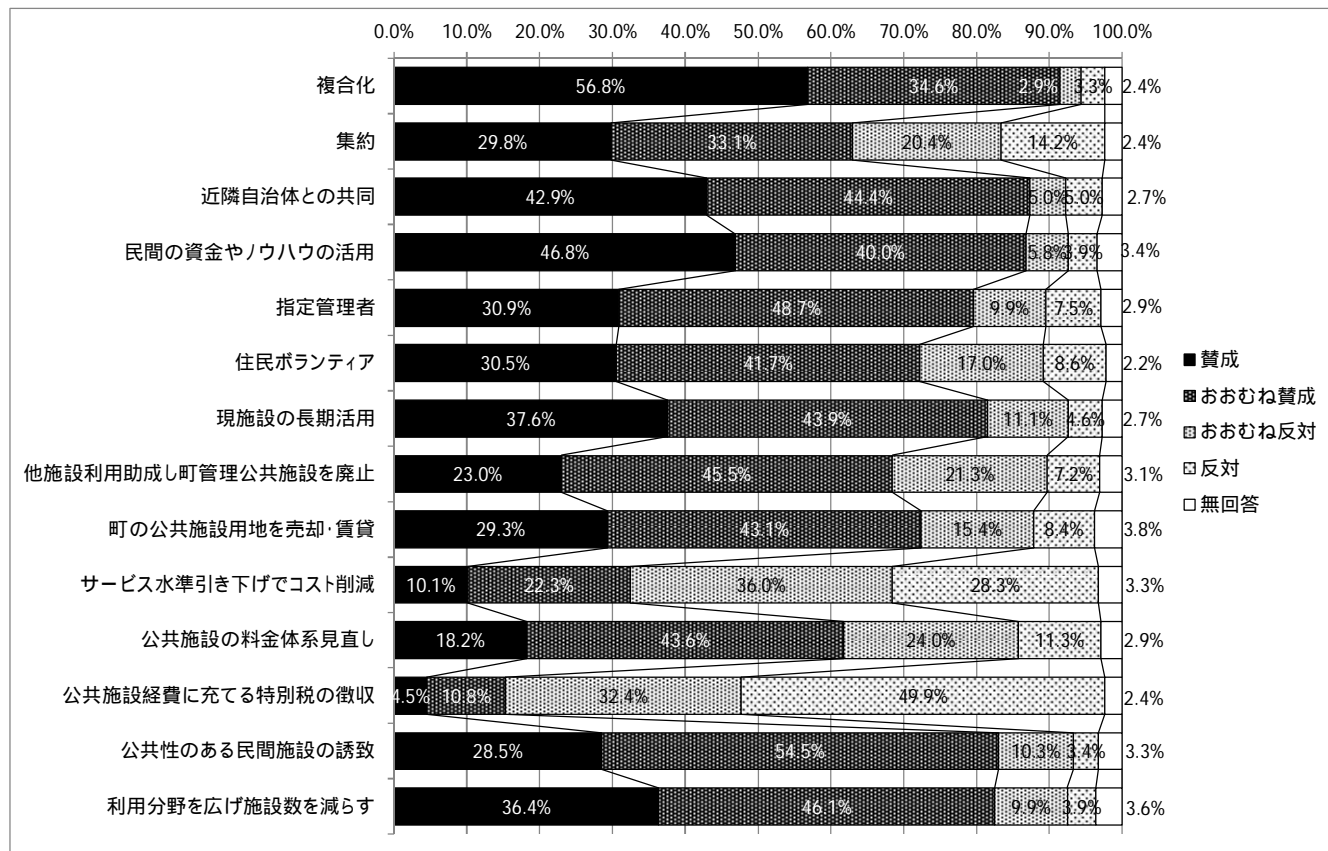
注1:実数の合計は、当該公共施設の有無や内容を知っていると答えた回答者の数

“町が直営すべき公共施設又は関与すべきか”、“町の関与がなくてもいいか”の2区分でみると、多くの公共施設は、町が直営又は関与すべきとの意見が9割前後を占めるが、「朝市・農産物加工所」については、町の関与がなくてもいいとの意見と拮抗している。



### 問3 公共施設の建替えや維持管理に係る経費抑制のあり方

公共施設等の建替えや維持管理にかかる経費を抑えるなどのための取り組み方法について、賛否を問うたところ、「複合化」(一つの建物内に違う機能を集めた複合化をして、町の公共施設数を減らす。)\「民間の資金やノウハウの活用」\「近隣自治体との共同」は、賛成、おおむね賛成の割合が高い。「公共施設経費に充てる特別税の徴収」\「サービス水準引き下げでコスト削減」は、おおむね反対、反対が高い。



	実数					合計	構成率					合計
	賛成	おおむね賛成	おおむね反対	反対	無回答		賛成	おおむね賛成	おおむね反対	反対	無回答	
複合化	331	202	17	19	14	583	56.8%	34.6%	2.9%	3.3%	2.4%	100.0%
集約	174	193	119	83	14	583	29.8%	33.1%	20.4%	14.2%	2.4%	100.0%
近隣自治体との共同	250	259	29	29	16	583	42.9%	44.4%	5.0%	5.0%	2.7%	100.0%
民間の資金やノウハウの活用	273	233	34	23	20	583	46.8%	40.0%	5.8%	3.9%	3.4%	100.0%
指定管理者	180	284	58	44	17	583	30.9%	48.7%	9.9%	7.5%	2.9%	100.0%
住民ボランティア	178	243	99	50	13	583	30.5%	41.7%	17.0%	8.6%	2.2%	100.0%
現施設の長期活用	219	256	65	27	16	583	37.6%	43.9%	11.1%	4.6%	2.7%	100.0%
他施設利用助成し町管理公共施設を廃止	134	265	124	42	18	583	23.0%	45.5%	21.3%	7.2%	3.1%	100.0%
町の公共施設用地を売却・賃貸	171	251	90	49	22	583	29.3%	43.1%	15.4%	8.4%	3.8%	100.0%
サービス水準引き下げでコスト削減	59	130	210	165	19	583	10.1%	22.3%	36.0%	28.3%	3.3%	100.0%
公共施設の料金体系見直し	106	254	140	66	17	583	18.2%	43.6%	24.0%	11.3%	2.9%	100.0%
公共施設経費に充てる特別税の徴収	26	63	189	291	14	583	4.5%	10.8%	32.4%	49.9%	2.4%	100.0%
公共性のある民間施設の誘致	166	318	60	20	19	583	28.5%	54.5%	10.3%	3.4%	3.3%	100.0%
利用分野を広げ施設数を減らす	212	269	58	23	21	583	36.4%	46.1%	9.9%	3.9%	3.6%	100.0%

## 問4 公共施設の複合化のあり方

公共施設を複合化するとしたら、どの種類の施設が一か所にあるといいと考えるかとの問いに対する回答では、「教育センターと教育研究所」、「保育園と子育て支援施設」、「子育て支援施設と児童館」など、類似性が高い施設同士が多くあげられた。

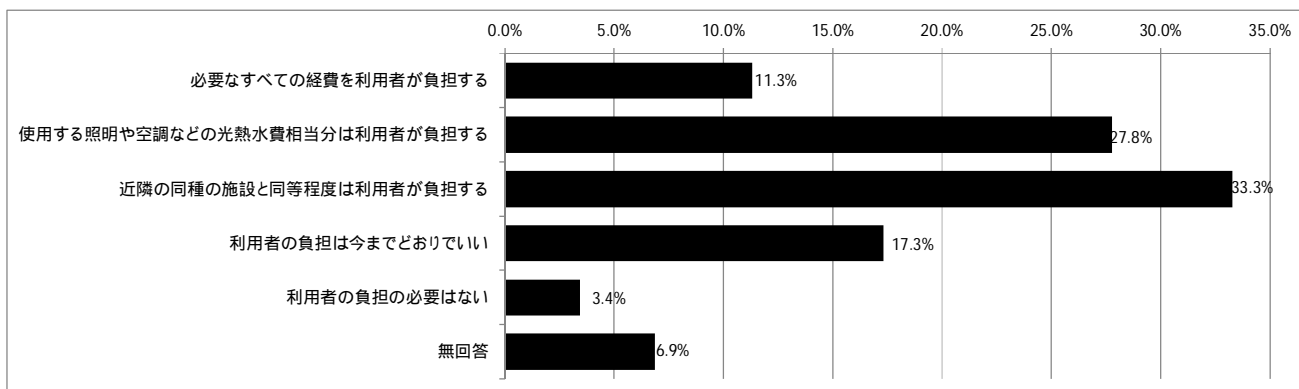
	1 町役場	2 教育センター	3 教育研究所	4 消防庁舎	5 消防団詰所	6 小学校	7 中学校	8 図書館	9 博物館	10 町内会・自治会館 ・集会施設	11 福祉文化会館	12 公営住宅	13 保健センター	14 障害者施設	15 高齢者施設	16 保育園	17 子育て支援施設	18 児童館	19 防災倉庫	20 公園	21 産業振興施設	22 公衆トイレ		
1 町役場		84	62	11	1	1	0	24	3	10	20	2	28	6	8	0	5	3	4	3	19	2		
2 教育センター			223	1	0	18	14	31	3	2	8	0	16	5	0	4	15	5	1	1	12	0		
3 教育研究所				0	0	23	20	23	5	0	7	0	14	1	0	5	18	6	1	1	13	0		
4 消防庁舎					39	0	0	1	0	1	1	0	1	1	1	0	0	0	23	2	2	1		
5 消防団詰所						1	0	0	1	14	0	0	0	0	0	0	0	1	44	0	1	2		
6 小学校							75	18	0	1	0	0	1	3	2	21	11	40	6	4	0	1		
7 中学校								17	3	0	0	0	0	2	3	10	2	4	1	1	0	0		
8 図書館									91	7	37	2	7	0	6	7	8	23	1	12	5	2		
9 博物館										1	21	0	2	0	0	0	2	4	0	13	2	5		
10 町内会・自治会館・集会施設											11	5	3	3	13	4	12	41	30	5	3	12		
11 福祉文化会館												0	19	17	24	0	16	3	1	2	8	0		
12 公営住宅													0	3	12	0	1	2	2	1	1	0		
13 保健センター															28	30	14	38	11	0	3	4	0	
14 障害者施設																55	11	27	13	1	2	1	0	
15 高齢者施設																	70	51	64	1	3	0	1	
16 保育園																		136	89	1	13	0	1	
17 子育て支援施設																				134	4	12	2	3
18 児童館																					12	32	0	9
19 防災倉庫																						33	3	19
20 公園																							3	68
21 産業振興施設																								8
22 公衆トイレ																								

■ 20 - 49    ■ 50 - 99    ■ 100以上

3つ以上の施設を含む回答は2施設の組合せにし、回答数を合計

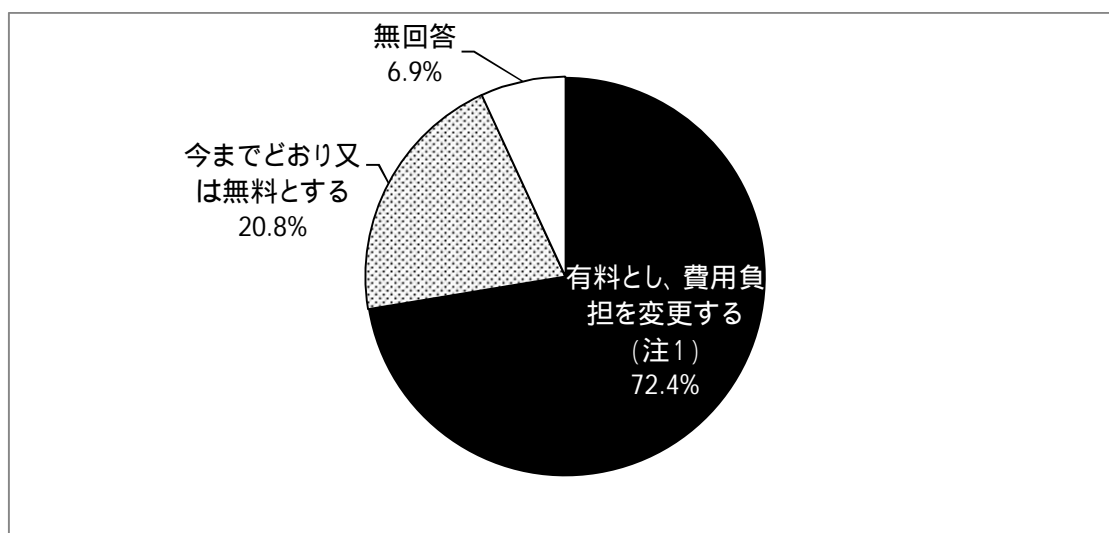
## 問5 公共施設利用料金のあり方

「近隣の同種の施設と同等程度は利用者が負担する。」、「使用する照明や空調などの光熱水費相当分は利用者が負担する。」が各々約3割を占め、「利用者の負担は今までどおりでいい。」という意見は2割強にとどまっている。



	回答数	構成率
必要なすべての経費を利用者が負担する	66	11.3%
使用する照明や空調などの光熱水費相当分は利用者が負担する	162	27.8%
近隣の同種の施設と同等程度は利用者が負担する	194	33.3%
利用者の負担は今までどおりでいい	101	17.3%
利用者の負担の必要はない	20	3.4%
無回答	40	6.9%
合計	583	100.0%

「必要なすべての経費を負担する」、「使用する照明や空調など光熱水費相当分は利用者が負担する」、「近隣の同種の施設と同等程度を負担する」を合わせると7割強を占め、回答者は費用負担の変更を許容しているものと考えられる。

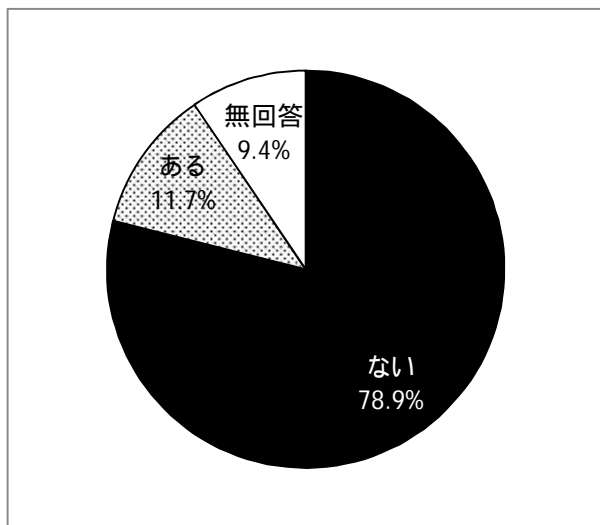


注1：「必要なすべての経費を負担する」、「使用する照明や空調など光熱水費相当分は利用者が負担する」、「近隣の同種の施設と同等程度を負担する」の合計

## 問6 管理・運営・企画に携わりたい公共施設

### 問6 - 1 管理・運営・企画に携わりたい公共施設の有無

公共施設の管理・運営・企画に携わりたいという人は約12%であった。



	回答数	構成率
ない	460	78.9%
ある	68	11.7%
無回答	55	9.4%
合計	583	100.0%

## 問6 - 2 管理・運営・企画に携わりたい公共施設等の名称と関わり方

管理・運営・企画に携わりたい公共施設等の中で最も多いのは図書館（21件）で、公園（8件）がこれに次いで多い。

詳細は、下表のとおりである。

携わりたい施設の名称	回答
福祉文化会館 2件	館内のソフト面を充実させ、町民の集客数を倍増させる。葉山の文化会館はディズニーランドのように楽しいところにする。音響設備は、最低でもアナログからデジタルに変換する。老人クラブでは、通信カラオケ装置の設置を要請している。 運営、企画。一般開放し利用頻度を上げるべき。
博物館 2件	葉山町に關係する博物館を集め観光化する。 ボランティア要員
町役場 2件	少なくとも一つのフロアを完全に空けて民間に貸し出す。 現町役場を廃止して多数の公共施設を入れ、集約する。
図書館 21件 (詳細回答なし2件含む)	利用者を増やすためのサービス向上や企画展などを考える手助けができればいいと思う。 葉山特有のオープン図書館にしてみたい。現在の図書館もステキですが、観光施設のような物にしていきたい。 民間との協業企画の策定・実行「知」を発信し、「ダボス」を目指したらどうか(一例)。 本の整理等 働きたいです。 町民のニーズにあった書籍、刊行物の整備、閲覧図書の本の整備、職員の雇用の配慮等々民間で充分対応可能。 多くの人が利用して本を読む環境作りに携われたらよいと思う。 蔵書の選定、近隣の図書館との調整 図書の整理等 書店員である為、棚の管理、発注等を行いたいです。 書籍の売上は減っているのに、本屋併設のカフェは人気があるので、ゆっくり本を楽しむためのサービス(カフェ等)やイベント・ワークショップ等プラス何か付加価値を付けて楽しめる図書館にしたい。 子供達をもっと活用できるように。 子供たちへの本の読み聞かせ。 今まで以上に、子供達が気軽に利用できて、安心出来て、活動できる場所にしたい。大人に勉強を見てもらったり、得意な事をもっと学べる場所にしたいです。 もっとワクワクする様なスペースにしたい。本に限らず、知識を得られる場所にしたいと思う。 ボランティアとしてサービスの拡充に関わりたい。 ボランティアで図書の整理、修理などのバックヤード業務(図書館での仕事は殆どボランティアでやれる。) セミナー、レセプションが行える企業向の施設とし、収益を書籍だけでなくデジタルコンテンツなどの充実に使用する。 いつも外回りが気になっているので草取りや植木の手入れなど手伝えたらよいと思っている。
公園 8件 (詳細回答なし1件含む)	町内会で維持管理? 草刈植栽清掃・・・ 葉山の山林を活かした公園をつくりたい 登録し、草刈りや管理をしたい。 前職が公園の管理・運営をしていたので、その時のノウハウを使って地域の公園づくりに携わりたい。 設置場所に合った遊具等の選定 公園をもっとふやし、花などを植えボランティアなどとして、管理したい。 整備作業
南郷上ノ山公園 3件	音楽等のイベントを実施して町の収入にする。 ジュニア対象 テニス教室 公園の管理等
あじさい公園 1件	維持管理
大きな公園 2件	葉山町の有する大きな公園にキャンプ場を併設するような企画をしてみたいと思います。自然豊かな葉山という土地にそのような施設があっても良いように思います。 ビーチクリーンのように、子供や家族でクリーン(枯葉など)イベントがあれば、企画を含めて参加したい。スタンプラリーなどで色々な施設に参加すると、何かもらえる。子供は風船やお菓子など。

携わりたい施設の名称	回答
子育て支援施設 1件	町、県、国の為になる人材の育成
子育て支援センター 1件	乳幼児の安心して遊べる場所にしたい。
保育園 2件	子供が保育園を利用しているので、より良い育児をするためにはどうしていくのがよいのか等の勉強会を開きたい。親が中心となって保育園の方針を決めていけるようにしたい。高齢者でも元気な人が多いので、子供と遊ぶ等事故につながらない部分で子供と接する。
児童館や育児支援センター 1件	ボランティアでの受付のお手伝いなど。
児童館、障害者施設 1件	学校、英語のアシスタントをしてみたい。 子供の保育
児童館 or 小学校 1件	全ての児童館で小学生児童(6年生まで)の放課後の受け入れ。(学校からそのまま親の帰宅時間(6:00ごろまで)の居場所作り。
児童館 1件	もうすこし広い年代の方に利用して頂けるよう運営・企画したい。
産業振興施設 1件	葉山発の情報発信を活発に行い、県内を始め東京、埼玉、千葉等の住民とのコミュニケーションを活性化して、多くのお客様を誘致したい。
産業振興系 1件	治安を守りつつ外部からの顧客を取り込み活性化させたい。
保健センター 1件	無回答
高齢者施設 1件	私自身(介護福祉士、介護支援専門員の資格有り)介護経験ある物として、元気な老々介護を目指したいと思います。
高齢者支援センター 1件	パソコン教室等開設(スマホを含む)
葉山シルバーセンター 1件	自分の体力、能力に適した分野での業務に関わりたい。
教育研究所 1件	初めて知った名称でしたので、どのような事を行っているのが興味があります。特に教育問題には。
教育センター 1件	老人の生き生き 生き甲斐活動開発支援
ぼけっと、町役場 etc 1件	病児保育ができるような施設の企画
ぼけっと 消防団 1件	手伝い程度
ぼけっと 1件	より良い運営ができるよう例えば利用者でワークショップをしてみたい。利用してみないと気づかないこともあると思います。
博物館や図書館(美術館) 1件	無回答
博物館、産業振興施設 1件	無回答
図書館、児童館 1件	利用者にとってより使いやすい魅力ある施設にするためのアイデアを活かしながら空間づくりなどを行いたい。
図書館 博物館 1件	専門知識の活用
公園、高齢者施設 1件	植木の手入れ、植栽。話し相手、おもり等のボランティア。
一色海岸 1件	海岸利用時のルール、マナー、ゴミ問題。
施設運営 1件	自分の培ったノウハウを活用できればと考えます。
施設は問わない 1件	改修や改装工事の検討の場に参加したい。壊さずに利用できる施設、空家の再利用などを一緒に考えたい。
高齢者のボランティアシニア活用 1件	経験、ノウハウを活用できる場が欲しい。
無回答	例をあげてほしかったですね。 葉山の地形上(山、坂が多い)一か所に集約の合理化をした場合、コミュニティバスが必要となる。(高齢者は足が不自由な方が多くなるので) 役場に行く時一度逗子駅まで出て乗り換えるのが、75歳を過ぎるとつらい。 公共施設など使ったことがないのでいいです。自治会もなくして欲しいです。使わない人も負担しているのは不公平 公園 イベント、祭りの道案内、誘導



## 問7 自由意見

経費縮小のために公共施設の縮小を提案する意見がある一方、公共施設の整備要望も多数あり、町民にとって必要とされる公共施設の機能の維持・向上を前提に、町の公共サービスとして維持しなくても良い公共施設は縮小・廃止してもよいというのが基本的な意向であると解釈される。

また、必要とされる公共施設について経費縮小と公共施設の機能の維持・向上を両立させるために、逗子市との連携、民営化、町民ボランティアの活用、有料化、町職員や議員の経費縮減などの対策が提案されている。

回答の詳細は、下表のとおりである。

分類	回 答
縮小提案	教育センター、教育研究所は単体で必要なのでしょうか。疑問です。
	3万人余りの人口地にしては、施設がかなり多いと感じています。間口を縮小(整理、コンパクト)して内容の充実を計ってゆく方向を希望しています。
	あまり使用されていない公園(草が茂って遊べない)は少し減らしても良いかもしれませんが。土地を売るなどしては？
	こんなに多くの公共施設があるということを知りませんでした。利用者が少ない施設等は売却するか集約しても良いと思いました。
	又、逗子市の方が設備が良いので、葉山町を利用する人は少ないと思います。
	バブル時代の遺産と思われる施設は、縮小すべきである。
	まだまだ続く高齢化社会、使い勝手の悪い建物等は改修すべきでない我慢すべきである。
	反対運動は起こるであろうが覚悟の上統廃合を行うべきである。
	施設の老朽化だけではない道路、水路等の老朽化も目立っている。税金のアップも考えるべき
	児童館、いこいの家・・・多すぎるのではないのでしょうか？
整備要望	公共の施設は皆の物であり、大切に使用すべきだと思います。それには、自己責任を一人一人が持つべきだと思います。事故がおきると、施設の責任にして、自己の責任を負おうとしない者が多いと思う。それならば、施設は少なくしていくのもよいのでは。
	思い切って施設を減らすべき。例：葉山図書館はもう競争力がない。
	葉山の公営住宅は必要と思えません。(削減方向)
	給食センターはいらない。
	他の町や市の公共施設に比べ、子供が遊べる楽しい公園がとてもなく感じます。遊具も少ないので、公園をもっと充実させて欲しい。
	ご苦労様です。公園などの整備(遊具の増加など)
	もう少し葉山ならではの、施設、公園、犬のパーク作って下さい。ボクは東京で今、いろいろなプロジェクトやっています。地元の事なんてなにかお力になれたらいい。
	建物よりも公園、広場の(あづま屋、水道があればよいです)充実が望ましいです。
	小さい公園近くで子供が利用しやすく安全なトイレが増えれば良いと思います。
	小さな公園よりも遊具が無くてボール遊び等出来る広場が必要(最近、特にボール遊びの出来る場所が減ってきているので・・・)
	犬を飼っている人が多いので、もう少し犬と一緒に遊べる公園が増えたら良いなと思います。
	最近スポーツへの関心が高まってきていることから、グラウンドやフットサル場などを町で運営しては？需要は非常に高いと思います。
	長柄に公園がありません。20年前位は長柄交差点付近に森林公園があり、私も含め子供たちはそこを利用し夏休みのラジオ体操もそこでやったりして、人気の場所でした。今は草木で一杯になってます。逗葉新道付近は開発が進み、子供達が増えているので、子供たちの為にぜひ森林公園を復活させて欲しい。とにかく葉山は小さい気軽に行ける公園が少なすぎる。あったとしても、遊具がなかったり、質が悪く危なかったりします。遊具に関しては、アメリカの安全性を考慮した複合遊具を見習って欲しい。地面にウッドチップを一面に敷くことやクッションを入れるなど。横須賀市の公園はそのようなものを何か所か見たことがあります。葉山はこのアンケートのテーマになっている公共施設の複合化をもっと進めて、公園スペースを確保すれば良いと思う。小学校には空教室が山ほどあるのでは？地域の住民が気軽に使える教室にしたらいいのでは。地域密着になる。長柄小には質の良い複合遊具があります。もっと増やして乳幼児も使える公園になったらいいのと思う。地域住民が入りが自由に来れる小学校であって欲しいと思う。放課後の学習支援ボランティアも他の自治体を見習って率先してやるべき。
	町営のプール(温水)がほしい。海が近くても1年中海では泳げない。老人(高令者)が多いのに高令者向けの公共施設は少ない。元気でいたいと思って他の地区へ出かけるのは体力的に無理が多い。
	3. スポーツセンターのような施設を高齢化が進むこの先には積極的に考えていただきたい。
	逗子市のようなスポーツ施設がほしい。
	現在一般開放の体育館は年間利用にもかかわらず、使用できない事が多い。町民の健康増進の為に、いつでも(昼間でも)使える体育館を作って欲しい。災害時の避難所としても必要ではないかと思えます。
公共施設というと一般的イメージとしてお年寄りや家族向けという印象が強いです。可能ならば若者向けの就職支援センター等が充実すれば、地域の就労面でより活気が出ると思います。	
医療施設が少なすぎる スポーツジム(プール)等が無い 近隣(逗子、横須賀)には有る。	

分類	回 答
整備要望	健康維持促進の為、プールや運動施設を作って欲しい。共同運営(他市町と)でもいい。健康管理のため町の体育館でトレーニングジムのできる所を作って欲しいです。体育館など使う人から徴収し新しい体育館などを作って欲しい。
	高齢化対策として「すこやかん」のような、体を動かしたり、人と交流する施設が必要だと思います。(小規模でかまわないので)
	(避難場所)災害時の対応を前提とした設備計画を行ってほしい。 (全ての公共施設)豪華である必要はないが、空調設備やトイレなど多用途に転用できるような設備、家具にもコストをかけてほしい。中途半端な施設が一番無駄
	テレビ等の報道などによりますと、職員の方がすごく熱心に誘致活動をしている姿が映し出され、意欲的に町の事を思っているなあといつも思っています。耐震設備が整った住民が安心して避難できる建物をお願いします。
	住んでいる地域と、その住民同士が、もっと気軽に触れ合える施設があると良いのと思います。民間の活力とノウハウを活用して、土地のスペースを貸すなどして、例えば温浴施設を誘致する等。健康に良いし、人が集まりやすい上、精神衛生に優れている。
	グループでコーラスを楽しんでいますが、葉山では練習場がなく、逗子の文化プラザの練習室を借りています。(3時間 800~900円)もう少し文化施設の充実を。
	スマートシティ化、高齢者用集合住宅建築
	真名瀬等に漁師の家(フィッシャーマンズワーフ)を作り、観光客誘致するのはいかが。
	素晴らしい葉山ステーションが出来ました。ここを利用して長柄地区に長柄地区だけのない郵便局や図書館を作って頂きたい!
	「強すぎる願望は不安の現れである」「悩んでる人は悩んでいるのが一番楽!」お金を増やすことを考えてください。それは税金を上げることではありません。木古庭あたりに中央競馬・大井競馬・伊勢崎オートレース場の場外をつくってほしい。これ、ばけ老人や自殺者をへらします。 共産党は先をみない
	病児保育、病児のベビーシッターetcの施設や環境がほしいです。
	別荘税を徴収し、海岸のトイレや手洗い場を整備する。
	葉山には病院がありません。横須賀の病院などは、市民が優先です。これからは高齢者が多くなり利用者は多くなります。公共の病院を是非作っていただきたいと思います。
	子供が小さいので児童館にお世話になり、感謝しています。図書館が古くなりつつあるが、改装などして有効活用する etc
	葉山はイメージの良い町です。環境(海や山)・おしゃれなお店・美味しいお店なども多くあり、他地域から見ても魅力ある町だと思います。只街並も美しいとは言えず、若者が住みたいと思うには、今ひとつ魅力に欠けていると思います。現に高齢化も進んでいます。マリンスポーツがしやすい整備、海岸沿いに歩行者・自転車専用ロード(鶴沼海岸沿いにあるような)整備もお願いしたいです。
	「葉山町役場入口」信号機を歩車分離信号にしてほしい。
	町内循環バスを早急におねがいします。 どこの自治体もあります。(例Aバス、チューブバスなど)町役場に行くのに一度逗子駅前まで出たのりかえて行かなくてはならず200円の住民票をとりに行くのに1000円近くのバス代がかかります。時間もかかります。一日一回でもいいのでおねがいします。
	町役場に行くためには南郷エリア、長柄、上長柄、葉桜自治会エリアからはR134まで2~3km歩きバスを乗り継ぐか、一度、新逗子駅まで出たからでないと不可能。1時間に一本ペースでも良いのでバスルートを作って欲しい。(平日のみ)
	バスしか公共の乗り物がなく、パーキングも少ないのに、公共施設を1カ所にまとめられてしまっは遠くて行けない可能性もある。何とか電車や地下鉄がほしい所です。
	鑑摺、諏訪町の方は、公共施設利用は(町役場、保健所等)利用するのにバスは1時間に1本ですが、乗車する人は数人です。(福祉文化会館行海岸回り)乗車する時は時間通りに来ませんし、福祉会館等でのイベントに行きたい思いはありますが、年齢を増すと歩いて行くのも大変なので考えていただきたいと思います。
	町内で何かできる(カルチャーセンターのような)ところを場所を提供して、外の市町村の人達を誘い、参加できるようになると良いです。何をしても交通が不便です。(特に上山口・木古庭地区)
	海側から福文もしくは逗子へ行くバスを増やしてほしい。
葉山地区は坂道が多くとてもとても不便で、タクシーを利用するしかなく困ってます。	
葉山町は移動手段が少ないので、手続き等が必要な場所がある程度まとまってくれている(同じ敷地内とか)と助かります。施設もとてもありがたいのですが、そこへ行く交通手段もあわせて考えなければと思います。高齢化と共に(車が自分で運転出来なくなるので)バスしかなくなるので切実です。	

分類	回 答
市町連携	逗子市ともしっかり協力してほしい。
	どうして逗子市などと共有しないのか？プール、ジムなど料金も同じにしてほしい。ホール、プールなど逗子と一緒にの方が利用しやすい！！ もより駅が逗子なのに、逗子と共有してほしい施設ばかりです！
	元々、使用しないのであまり興味が無い。それなのに税を上げられてもこまる。
	逗子と連絡してくれたほうが利用する。葉山自体、地形的に皆が利用する施設を作るのは難しいかもしれない。
	逗子市との相互利用等の連携化を希望する。
	財政的な問題があるのであれば、逗子市が横須賀市と合併していただけると、行政の質が上がるのではないかと常日頃から思っております。是非ご検討をいただきたいです。
	子供三人は独立し、学校等との関係は現在ありません。葉桜在住の身としては、逗子側に出してしまうことがほとんどで葉山町中心街に行くことはごく限られています。図書館(逗子)、医療施設等も同様に葉山町に住んでいるメリットを感じません。小さな町で税金にも限りがあるので近隣自治体との共同事業を進めていくべきものと考えます。
	人口減少がおきている今、逗子市との統合する考えも必要です。町内会を辞める人が多いのと、無関心です。
	逗子市 葉山町との合併
	葉桜に住んでいると交通の便から等逗子と葉山の合併を熱望する。他にゴミ焼却炉、町役場(市役所)町会議員(市会議員)等包括的に再編出来、経済的にも楽になると思われる。(合併により)
民営化	業務によって委託する。指定管理制度の運営で業績を計るが質の向上を目指してもらいたい。
	現在は公共施設が第3セクターに移行している市町村が多いがサービス面が良くないため考えるべきある。
	公共施設において複合化の検討だけでなく、現在の人員削減も検討する。
	公共施設へ交通機関の利便性を向上させることで利用者を増やす(コミュニティバス等)。
	公共施設の維持管理の仕方を変えて、もっと簡単なものにする。例えば、公園の清掃など丁寧すぎるので、簡単なものにして人件費を抑える。
	行政は小さいほどよいと思います。行政には無駄なサービスが多すぎ根幹部分を除いて大幅に民間移譲すべきだと思います。あと最近やたら多い町役場からの野外放送をやめてもらえませんか。
	指定管理者の施設をもっと増やして民間の力をどんどん入れていくべき。葉山ブランドをもっと前におしだせばいい気もする。
	時代とともにニーズは変わってくるので、必要なものとそうでないものの仕分けが必要。民間力の活用。土地の民間への貸し出し。
	町の出来るだけ多くの業務を民間業者に委託すべき
	町役場、消防署以外の施設の民営化は残念だけど必要な方法だと思います。その他人件費は大きな支出であり事務員などはアルバイト、非常勤などを増やして運営してはどうかなどと思います。箱物はなくてもサービスの質は低下しないという状態が理想かと思えます。
市民活動	公共施設は民間(団体含む)に委託をし、自由な発想で運営をさせ、町の負担を軽減していく方向がこれからは必要だろう。(しおさい公園、図書館などでできたらすばらしい。学校の夜間開放はむずかしいが場所を限定しておこなえないことはない) 体育館 プール・グラウンド 管理人の人件費という問題もある。
	元気で健康で暇なシニアが多いので、何とか活躍の場を作り、ボランティアで活動してもらえばよい。
	<ul style="list-style-type: none"> <li>・児童館、放課後の見守り</li> <li>・公園、道路の草刈り 植栽はボランティアで充分出来る。</li> <li>・高齢者事業団などのトップの役職はボランティアでやる。(無給でやる、役場のOBの天下りは禁止！)</li> </ul>
	<ul style="list-style-type: none"> <li>・小学校の草刈り等は地域の住民にも回覧板等で周知して協力してもらおう等、業者を使わずがんばってみてはどうか</li> <li>・海岸のトイレについて、海の家に清掃等の協力をしてもらおう。</li> </ul>
	H52には高齢化率が高くなるので公共施設の管理等を高齢者に働く場として提供し、管理費用を下げる。
	どんな施設でも利用者負担とする方向にしていかないといけない。町道などは住民ボランティアで管理するなど、もっと小さな町行政を考えるべきである。
	ほとんどの方が役所まかせになっていると思いますが、これから人口減になっていくと葉山でさえそうは言ってもらえない時が来ると思います。今のうちから意識向上をはかり、町民の公共施設として町民全体で管理、利用出来るような体制になったら良いなと思います。すみません、文章力がなくて・・・。
	自分の住んでいる周辺の環境整備に注力したい。(ボランティアとして) きれいな街づくり。
	高齢者へは活躍の場、町へは財政減のメリットがあると思います。ボランティア、無償スタッフだけでは継続が難しいと思います。「労働には報酬」やる気を維持する為に必要だと思います。
	沢山の人々が町の施設の運営を始め、町にかかわっていくと良いと思う。現在はすごく偏ってる気がする。
地域の特性、文化向上に向けて、そこに住む人々と手をつないで進められたらと思っています。(町内会、地域にある施設)	
葉山町は緑が多いので町の職員だけでは植栽の管理は厳しいと思っています。ローゼンからパークド四季までの道や一色公園の雑草も酷い状態です。いつも近所の方がボランティアで綺麗にしてくれているので、時間がある時は、なるべく歩道の落葉や歩道に突き出した枝や雑草を手入れしています。公園の雑草の手入れも、地域住民がボランティアで出来るように役場で機材を貸し出すとか、ゴミ袋も頂けると助かります。子供達が楽しく遊べる様に公園等を綺麗にしたい人は沢山いると思います。どうやってボランティアでやれば良いのかわからない人も沢山いると思います。ピーチクリーンの日があるのだから、町内の草刈りや植栽の管理をする日を年に数回作ってもいいのではと思っています。	

分類	回 答
有料化	<p>受益者負担の原則を徹底する。            少額の利用料を使用者に支払ってもらえば良い。 校庭、体育館も。            大人の利用の場合は特に。            例えば小学校の新館を利用する場合、部屋の広さに応じて¥1000とか少額を負担してもらおう等。            公共施設のコインパーキング化(大型の公園の駐車場、特に海)            役場内をスリム化 空いた場所を有料レンタルするとか。</p>
	<p>現在幼児、小学生の病院治療費は葉山は無料となっているようですが、各市町村においてもバラつきがありますが、財政で厳しい折、私達の子育て時代と同様に個人負担を求めるべきです。その結果、重篤とは思えないのにすぐ病院へ行くことになる。だから小児科医が減っている時代に葉山は小児科医が増えている。</p>
	<p>また、施設老朽化は時期を見てリニューアルして利用しやすい造りに変え、利用者を増やし、利用料金を取るようになっていけば財源不足にならないと思います。</p>
	<p>公共施設は、利用者から料金はとつても、サービスを充実すべきと考えます。私は子育て中ですが、葉山はあまり子育てに向いた町ではないように思います。職員の方は熱心ですが、施設が貧弱です。公園もちゃんと遊べる物が殆んどありません児童館での学童有料とし内容(預かり時間や学習サポートなど)の充実を図ってほしい。</p>
	<p>週末等に複数の親子で遊ぶ時等に悪天候で遊ばせる場所が無いことが多いです。利用料が発生しても構わないので週末にも児童館が開放されるとたすかります。また、こちらも利用料が発生しても構わないので学童保育の利用時間が長くなるとういいます。</p>
	<p>増やす建替OK、減らすNOの声が多いかもしれませんが、財政を考え、減らすまたは有料化への英断を期待します。</p>
	<p>有料ですがシルバー人材の活用に期待します。</p>
	<p>公共施設使用する場合、少しでも費用を払って頂く。会議室 etc 有償で借りる場合は、</p>
	<p>利用する人とならない人が格差があり。利用者が負担する(案)がいいと思うが。利用する負担額の表を公表する。</p>
	<p>利用者の負担はある程度は仕方ないと思う。            今度中学校の給食が実施検討されていますが、絶対有料とすべきです。私立通学の方は全部持ち出しの訳で公立学校でもお弁当も作らず楽しんで、更に税金を投入して給食というのは論外です。</p>
議員・職員等	<p>そもそも町役場の職員数が多すぎる！まずは職員を削減し、効率化を図り、公共施設等の維持管理にあてる費用を創出するべきである！！</p>
	<p>仕事をきちんとしない町会議員数を減らす。多すぎる</p>
	<p>自治体の人件費の削減を町民の目に見える形で示してもらいたい。町民は町の職員が多いと感じてる。</p>
	<p>消防分団にかかる経費が高すぎる。本来ボランティアでやっているはず。防災の為の備蓄などはしかたないが、分団員同士の親睦を深める為の経費や年1回のソフトボール大会など見直すべき。放水大会も実際の火災時に分団員が放水することはほぼ皆無なのに、必要を感じない。費用対効果を考えるべき。公共施設を複合化するというのなら、詰所の数を減らすべきだと思う。そして経費の透明化を図るべき。</p>
	<p>逗子市を見習うべき。施設もサービスもよっぽど充実している。職員の給与カット、庁内備品等経費削減、職員用駐車場の料金公開と適正価格への値上げ。</p>
	<p>全国的にも高いとつわさがある町役場のお給料を平均的な給与体系に下げてもどうか？大変ですが頑張りたい。</p>
	<p>只、時間をつぶし座っているだけの公務員ならいらぬ。汗をかけ。住民ボランティアをつる前に自分達が動け。</p>
	<p>町の公務員の年収が高すぎるので、遊ぶ人間が多すぎる。人員削減しろ。税金のムダ。</p>
	<p>町の職員の削減、議員削減等、役場の経費をまずは考えるべきだと思います。</p>
	<p>町の職員数が多いと思う。議員数が多いと思う。</p>
	<p>町会議員の人数を減らし、かつ給与を減らすことから経費削減をご検討下さい。町民である我々はボランティア活動をしています。葉山町は税金が高いことでも全国的に有名です。それにもかかわらず財政的に問題が発生しているということは、これはもう運営する側がよくないと考えざるを得ません。</p>
	<p>町民税を多額に支払っていても、何の恩恵もない。人口が今後、急激に減ることを考えると公務員の人数を大幅に削減するべき。(議員も)民間に任せられるものは、任せ、小さい自治体にした方がよい。</p>
	<p>町役場、議員の人件費を見直して、経費を捻出すればいい。</p>
	<p>町役場の職員が多過ぎると思います。</p>
	<p>人口減による税収が減少するという傾向は一部を除き全国的な課題ですが、この解決については、総合的な検討が必要でしょう。小さいことですが自浄努力として職員削減(給料下げるとは言いません)議員人数削減と給料減額は町民感情として大きい位置をしめていきたいと思います。</p>
	<p>民間に委託せずに町役場の仕事の効率を上げてなるべく町主体で仕事を処理して頂きたいと思います。</p>
	<p>無駄な支出が多すぎます。議員をボランティアにするなど大胆な国をあげての変化がなければ、いたちごっこが続くだけです。職員の危機管理意識が低すぎます。民間では考えられない事が町では多すぎます。</p>
<p>木古庭会館に管理人を置く必要があるでしょうか。しかも住込みです。            役場の中で働く人数と給与を見直し、町民への他のサービスに転用・活用して欲しい。</p>	

分類	回 答
議員・職員等	<p>予算の不足分の確保は公務員の給料の削減など身を切ることではまかなうべきで、税金を払っている以上は極力行政サービスを減らすべきではない。名島の整備は、マナーの悪い客が増えるという理由で行わないようであるが、一部の悪影響よりも、名島を荒れた状態から守るといった良い効果を考慮に入れて、しっかり整備を行っていただきたい。それでも町には、様々な実績、特に人件費削減などを行っていただき、町民の一人として感謝しております。</p>
	<p>葉山町財政難による提言 給与大幅カット(町長、議員、役場職員)出来なければ町長、議員は全てボランティアとする 町の財産森の民間共同による開発 新湘南市の設立(葉山町廃止とし、他市の三浦、横須賀、葉山、鎌倉、逗子、茅ヶ崎との統合)</p>
	<p>公共施設の維持が財政的に困難であるとの様なアンケートをとる前に「町職員が多すぎる」 「町職員の給与が高すぎる」この2点を先に解決すべきです。南郷公園を見て一生懸命働いているのは安いコストのパートの方で、職員の皆さんには、何の危機感も頑張っている感も受けません。すべての町の施設が同様なのではないのでしょうか？この論点自体的を大きく外しています。町民皆同じ目で見ていると思いますよ。職員さん、町議さん共に2/3か1/2で十分です。 公共施設が他より少ないのに？議員削減 減給希望する！！</p>
その他	<p>ハード面だけでなくソフト面の充実が必要だと思います。他の市町の図書館と比較して、ソフトの充実が求められます。図書館で目の不自由な高齢者の方に向けて、音声情報(広報、社協だより等)が手に入ると良いと思います。</p>
	<p>ボランティアへの参加をしたいと思っておりますが、多くの疾患がある為自らの体力を維持するだけです。口は達者なのですが。</p>
	<p>又仕事为中心で町内の計画された事に参加しなかった 選択できない状況です。何もできずすみません。頑張ってください。</p>
	<p>もう少し利用できる施設を教えてください。知らないところがかかり多くあったので。</p>
	<p>以前は色々なサークル(英会話、陶芸、パソコン、お茶、書道、ウォーキングなど)に参加しましたが、今はとても最少残念です。ぜひ町民が楽しめるサークル活動と場所を増やして欲しい。(フラ・ウクレレなど)</p>
	<p>横浜市の図書館では、もっと子供の利用(児童図書を借りる人)が多いです。葉山はどうして少ないか？ほんのタイトルで並べるのではなく、作者別に並べるだけで、児童図書を借りる人が増えるのです。少し手間がかかりますが、葉山町の児童が活用できますように、私達も協力しますので、よろしく願い致します。</p>
	<p>給食センターの件同様、財政第一で、教育や子育てのことをいじるのはやめて下さい。</p>
	<p>近年高齢化が進み、少子化も進んでいるので、両方が合流できるコミュニティの場所が増えるといいと思う。デイサービスに頼らず自立したコミュニティが作れたら良いと思う。</p>
	<p>近隣の自治体の様な法人税等の収入源がない葉山町の財政をいかに増すか考える事が先決だと思う。</p>
	<p>最近テレビでも多々放送される「葉山」というブランド名を使って、観光・レジャー等で町の財政をのばす事は？</p>
	<p>経費も重要ですが、利用されやすさの工夫も大切だと思います。共働きの多い中、 教室は、平日に集中し、参加をあきらめたり・・・。(主婦)</p>
	<p>図書館、博物館は、小中学生が散歩し、学習に使用する機会を年に数回でも持つようにするなど・・・。</p>
	<p>経費については、児童館の午前中などは(親同伴なので)ボランティアスタッフを増やし、人件費を節約する。</p>
	<p>利用の人数や時間を調査し、オープン時間を見直し、光熱費などの節約。または、児童館などイベントに貸し出し(休日)収入を得るなど。</p>
	<p>放課後の小学校舎を活用出来ると思います・・・。</p>
	<p>個人経営の病院ばかりなので(情報も少ない為)横須賀や逗子、都内でかかっている人が多い気がします。</p>
	<p>御用邸があり、素晴らしい町が残っている。開発は辞めて残すことを誇りとし、考えて欲しい。子育てには山海があり、旬が身近にあり、最適である。葉山は全国都市のモデルになる様に考えて行きたい。</p>
	<p>交通の便が悪く、自分で動けないと行動するのに決心できずにいます。</p>
	<p>公園の設備が悪すぎる。(草刈り等してくれたら助かる)公園に水道が欲しい。町税が高すぎる。同じような自治体(寒川町、二宮町、大磯町等)に比べ役場職員の給料が高すぎる。道路に関して側道から大通りに出る時の信号が長すぎる。ごみ回収の個人への負担が大きすぎる。(例:ゴミ箱の個人設置など)</p>
	<p>公共施設(建物)の空きスペースを利用出来る様にする。短歌・俳句・写真・絵などの展示</p>
<p>公共施設(町有、町が関わるもの)全体を見回した時に、利用者、受益者のかたよりがなるべく少なくなる様にしていきたい。</p>	
<p>公共施設ではなく、駐車場など有益なスペースが生かされていない。葉山町の資産をオープンにしてコメントを求めるべきだと思う。</p>	
<p>公共施設における駐車場の有効活用(土日等、施設休館日の駐車場の一般利用等)</p>	
<p>公共施設の維持管理が難しいということですが他の市と比べそんなに施設が整っているとは思っていません。町を魅力的にして若い世代が住みたい所にしたり(歳入をふやすため)町の職員、議員を減らすとか考えられることではないですか。</p>	
<p>公共施設の維持管理は様々な自治体で課題となっている。未来永劫、葉山が活気あふれ、バランス良い世代から構成され続けるためには選択と集中によって若い世代に魅力ある町であってほしい。(私は50代です・・・)</p>	
<p>公共施設の在り方について若手専門家達の声も聴いてほしい。</p>	
<p>公共施設は費用が掛かる事のPRは必要。</p>	
<p>行政のスリム化を図ることは大賛成です。資料などは出来る限り紙ベースを無くし、データ化、使い難いと感じることに、何故か、どうすべきか疑問を持って地道に解決していただければと思います。宜しくお願いします。</p>	
<p>高齢で出来ない。</p>	

分類	回 答
その他	今回のアンケートで、公共施設についての利用方法も考えました。町職員の方々にもご負担になるかと思いますが、節約に心がけていただきたいと思います。宜しくお願いいたします。
	今回のアンケートは直接関係は無いかと思いますが、葉山町にある海岸の禁酒をお願いしたい！ここ数年他の海岸が禁酒になり、葉山にガラの悪い人達が流れている。バス停留所等にゴミが置きざりにされたり、スーパー薬局にいれずみを入れた人がはだかで入店している。夜海岸で大さわぎをしている。車、バイク等すごいスピードで走行。あきらかに治安が悪くなっている。
	最低限度のインフラ整備は優先課題だが、町活性化を図る投資施策(例えば観光、交通路整備等々)にメリハリをつけるべきと思うが。
	財源が不足であるのに、新しく給食センターを作ろうとしていることに疑問を感じます。中学3年間親が子供にお弁当を作るのは良いこと。現状、実行している。昼食時間の問題、その他問題点は沢山ありそう。現存の維持が大変なのに、新しい施設を作るのは、公約をした議員さんの顔を立てるためですか？給食センター建設と維持管理にどれだけ費用が必要なのか、町民に説明すべき。
	公衆トイレできれいなトイレが出来たが、管理不足。特に真名瀬(他はよく知りませんが)、半分閉鎖状態？町として恥ずかしい。
	財源に見合う様に公共施設の数や規模の縮小はやむを得ないと思いますが、高齢化してゆく町の将来を考えるとどの地域に住んでいても近くでひととりの公共サービスが受けられる様な工夫は必要だと思います。(複合化施設にする、交通網の整備等)
	財政難ということは、アンケートをやりながら大変よくわかりました。住みやすい町になるように、是非工夫をお願いしたいです。
	来年から学童を利用しますが、夏休み中の開放時間は悩みの種です。便利だと思って使ってる方はいるのでしょうか？今のままだと仕方なく使うことになります。
	生まれ育ちも葉山で、大人になり子供が生まれ、その都度利用させて頂く施設が変わったり増えたり。利用して初めてありがたみが分かったり、ここがあーだったらと思うこともあったので、町民の皆さんが、公共施設を見回りでできるツアーがあったら、参加したいです。
	長く住んでいても関係ない場所には行かなく、名前は聞くけど知らない所もあるので。小さい子供がいますが、一緒にまわれど安心です。
	あと、大学時代楽器の練習で音出しOKな公共施設を横浜で利用したことがあります。防音室とまでは言いませんが、安価で時間貸しできる場所があったら、吹奏楽の方、個人でギターや歌を楽しむ方が気にならず練習できるのかなと思いました。もし、あったらすみません。
	施設の存在は知っていても、内容となると知っていません。利用する事もありませんので、よくわかりません。
	施設の利用率をあげて、利用料を取り運営費にあて、魅力ある施設にしてゆくことが大切。
	施設関係では、行政が何かをやるうとすると必ず、反対する人々が出てきます。しかし、説明会などやって、反対派の人たちは、はなから聞こうとしないから無意味です。「説明」ではなく、役所からの「反論」を述べる場も必要です。住民から一方的に意見を言うのではなく行政側も同時に「反論」を言う。これこそ民主主義です。今後ますますエゴな住民が増えると思うので、方針が決まればあつれきを気にせず、「住民と戦う町役場」というスタンスも必要になってくるとおもいます。説明しても聞こうとしない人々には、ある程度パワーで押し切ることも必要です。反対派の住民とそれに乗る日和見主義の議員。こういう状況では徳川家康ではなく、織田信長の方が適しているといえましょう。
	私なりの考えを回答させていただきました。今後もご協力させて頂きたく思います。今後も、ご健勝、ご活躍を祈念致します。失礼致します。
	私は子育てが終り、現在は児童館、図書館、その他公共施設の使用はほとんどありません。ですが子供が小さい時は無料の児童館や図書館は本当に助かりました。大変かもしれませんがその状態を保てるといいなと思います。
	葉桜から役場へ行くことが大変。自治会館で簡易役場業務(指定管理)担うことができるのでしょうか？
	児童生徒減で空教室が増すのでこの有効利用した一色小分(別)館を考える。町だけでなく幅広い分野や地域内の住民等から公募する！4小学校区から3中学校へと長期的に調整する。小学校の合併などが進んでいるが、葉山町では学区が広い為一番難しいと思います。
	多発する自然災害にそなえ避難所的役割は大きい！ 東日本大震災も何時、自分の所(葉山町)に関わるか予想も出来ない！
	自治会館、公民館などで、定期的に(不定期も含めて)イベントを開催している人はいます。広報(現状の単に日程予定を掲載するだけでなく)取材・紹介コーナーを作られてはどうですか？誰でも施設を借りられること、あるいは借り方を殆どの方が知らないかと思いますが。利用料の全額を上げるのではなく、利用者を増やすアイデアをまず認知。
質問の趣旨とはかけはなれているかもしれませんが小学校の教室が汚すぎます。子供達はきちんと清掃をしているのはわかりませんが、先生方、もっとしっかりチェックして下さい。	
車で行けるようにしてほしい。色々な町の施設(保健センターなど)を利用したいが、バスだと乗り継がないと行けない。例えば、施設の近くの土地で、有料(安く)でも駐車場があればいいのと思う。駐車代もとれるのでは。車で行けたら、有料でもいろいろ催事に行きたいのと思う。	
車椅子の障害者ですが保健センターなど、バリアフリーでない為に、利用できない施設が多く、不便で困っています。	
若い層の人口を増やすためにも魅力ある街づくり、情報発信等上手く行って頂けたらと思います。	
"子育てしやすい街"というイメージがつけば良いのかな・・・と。	
主な収入源は住民税なので公共施設を利用する回数が少ない人は損した気分になります。公共施設が他の市よりもステキなものになってくようなら、公共施設を利用しなくても住民税を支払っているかがあると思います。町役場の人件費のみなおし町議員等 etc のみなおしをお願いします。	
小学校の空システムで学童保育を	
高齢化で町道や家の草取り等できなくなって来ている。環境に問題が少ない除草剤の使用を進めてはどうか。空き地に除草剤を散く等。	
空家の自治会館への利用促進	

分類	回 答
その他	高齢化団地の交通手段確保
	市議会、行政機構の簡素化、効率化 アンケート取るだけでなく実行を
	人間の考え方に西洋人と東洋人の違いがあるようだ。ヨーロッパ型は、役場の地下や1階は市民の利用する憩いの場であり、レストランやピアホールとなっている。2階、3階以上の階が役場の機能である。ステーションビルの上階が役場であるイメージ。葉山役場も将来建替えの時は、建物の半分は町民の交流の場となるものにしてほしい。町内に、役場に一度も行ったことのない人もいます。出生届、婚姻届だけでは「もったいない」。一色会館は旧役場跡地に建設と聞いている。早く完成させて欲しい。
	図書館にNPOルームはいかがと思う 良ければだれにも使用可にして？
	図書館の開館時間を延長してもらいたい。 例 平日 20:00 マデ。
	図書館の閉館時刻が早過ぎる。6時では平日は使えない。逗子市と同じくらいにはして欲しい。 図書館は都内のいくつかの区が行っている様に民間委託し、サービスの質の向上を目指すべきだと考えます。 (本の種類、取りよせのスピード、開館時間の延長 etc)
	逗子や横須賀は色々な施設や病院も多いが葉山は同じ位の税金であるにもかかわらず救急病院がない。町民が使えるプールがないなどメリットがないので都内から引っ越してくる人が今は多くても今後内状を知ったら減るのでは。ここにいると良い施設がある、住みやすい！がアピールできる何かしてほしい。
	逗子市のプールをもっと安く利用できる様にしてほしい。学校の体育館での活動をもっと手軽に利用できる様にしてほしい。何をやっているかわからない。どの様なボランティアが必要なのかかわからない。何か新しい方法で、ネットでとか、誰か教えてくれませんか。コーナーとか作れば趣味はいろいろ有るのでサポートできます。
	税率5割払っていますが杉並に住んでいる親戚とくらべて葉山町は住民サービスが何も無い。医療だって近隣の街へ出なくてはならないしプールなどのスポーツセンターもない。図書館も電気が暗くみずばらしい。将来は東京に住む予定。近所の人達も年をとると出てゆく理由は『病院通いが大変』ちょっと腹が立ったのでふるさと納税をして葉山町への納税をへらしました。子育てが終わった者は同じ意見の人が多いです。
	設問は消極的なものばかり。集計結果を盾に公共施設の激減は可能。それで住み良い葉山町になりますか？それより 財源不足はなぜか A 他地域からの高齢者の流入多い B 宅地細分化による住宅ローンを抱えた低納税者の流入。A・Bは医療費、教育費、ゴミ処理等町の負担を増加させる。 南郷にバスを増便させて、温水プール付総合体育館を建設。小中学生(水泳授業)から老人まで利用することにより、健康の維持・増進する。医療費等大幅減。問4の2・3・21及び10・1・15・16・17・18・20等の一部をここに複合すれば、老朽化対策も同時に解消できます。
	全施設を対象に利用状況の調査を徹底し、需要の程度、利用のされ方などの現状把握をきちんとおこなうことが最重要と考えます。
	各施設の利用状況は何を見れば分かりますか？町民だけでなく、近隣の市や会社、学校など利用したい人達にも借していますか？
	存在や内容がわからない施設が、多数あります。減らす事、公共事業から外す事を考えては？「財政難」と言われたら、住民の負担を心配します。転出を考えます。
	知らない公共施設が沢山あり、それぞれの程度の利用者がいるのか。もし、あまり使われていない施設があれば、無くしても仕方ないようにも思う。
	地域の住民の意見を聞く姿勢はすばらしい。頑張ってください。
	地元町民の為に施設にして欲しい。
	町としての財政が厳しいという問題は、大きな問題だと思っています。少ない中でやりくりするのは限界があると考えます。その場合は、町民が正当な形で負担も必要だと思います。又、町として必要なものをシビアに選んでいくことも必要かと思えます。そして少ないのであれば、町として収益を上げる方法も考え、増やしていくことも必要かと思えます。町の有する土地などをを用いて収益を上げる方法はあるかと思えます。葉山町が有する土地を活用してキャンプ場を運営することができれば、その利用料を収益として町の財政に利用できると考えます。町や市が運営するキャンプ場は、利用料が安いというのが定説ですが、その流れをとる必要は無いと考えます。そうでなくては収益を上げることはできません。しっかりとした利用料を設定することで、民間の運営するキャンプ場と同等のクオリティを有すれば収益は上がると考えます。三浦半島という恵まれた土地に葉山町も含めてキャンプ場は少ないです。その少ないという部分がチャンスでもあります。
	町内会は、本当に必要でしょうか？町内会という組織があるために、ムダを増やしていないでしょうか。今あるからではなくて、「なくす」ことを前提に考えてはいかがでしょうか。
	月一回の広報紙の内容だけでは町施設の利用法などはわかりにくい。「観光客」と「逗子市及び葉山町住民」を分けた料金設定を行い、より住民に配慮を願いたい。(例、海の家や公共施設など、住民である証明書提示で %割引をする)
	長柄(下以外)の会館は町の施設になっていません。他の町内会館の維持管理はどうなっているのですか。御霊神社は遠い上、不便でなかなか利用出来ない人も多そうです。公園もほとんどなく老子に何とかを期待
	長柄は交通の便が悪いのでほとんどの公共施設を利用出来ずにいます。
	年間の利用率があまりにも低いところは改修費などをかけて維持したとしても大幅に損しているのであれば、クローズして売却したりするのやむをえないと思う。複合施設は新規で建設する初期投資のコストが利用率に将来はたしてみあうのか議論が必要かと思う。今の施設の利用料ですが問5の余白にもかきこんだように常識のハンイ内で値上げもやむをえないと思えます。図書館はよその市町村でも基本無料と思うので、そこからの徴収はさけたほうがいいと思う。アンケートをランダムに送ってもらったがゴミ問題以外にも色々財政難ということを知ってちょっと驚きました。
	発想のテンカン！！税金は使うのではなく使わないもの”必要なところに重点に使う
夫婦+高齢者の世帯です。問12では無理に選ぶと5になるが、どうして高齢者のことを聞かないのか疑問。公共施設は子供のことだけか？それとも夫婦は高齢者夫婦が前提ですか？	

分類	回 答
その他	福祉文化会館ホールの稼働率は非常に良くない。設立の趣旨で自由にできないということを知ったことがあるが、維持費が大変なのではないか。
	上山口小と一色小を合併し、上山口小を町民センターとして教室や体育館、グラウンドなどを貸し出す。上山口学区の生徒は一色小と南郷中にスクールバスを出す。南郷中がほとんど長柄小の子供なので、そこに上山口の子が混ざるのは良い事だと思う。
	保育園、児童館と高齢者施設を一緒にして子供とご年配の方の交流を促すと、双方に良い効果があるそうなので色々施設を統合すると良いと思います。中学生に児童館のボランティアスタッフをさせて小さい子の面倒を見させるなども良いと思います。
	小さい子と接する事が少ない為に子供の扱いが分からず虐待が起こる様なので。
	歩いて行ける距離にないので、どれも利用しにくい。
	防災、救急訓練等、講習があれば受講したいと思うのですが、土・日に行われる事が多く、参加出来ません。ぜひ、平日も参加出来るよう、お願いします。
	問5のうち、利用しない町内会員は年間の会費で利用者の分を負担しているが2~5の問いには関連性が認められません。どこに焦点があるのですか？
	役場の玄関は、外部の方の出入りが多い所なので、もう少し綺麗にした方がよいのではと思います。
	葉山の売りは自然環境と人的資源、多少の不便は覚悟の上むしろ不便さ故の価値を大事にしたい。
	葉山はとてもステキな町です。おそらく住んでいる住民の殆どが思っているのではないのでしょうか。若いファミリー層を中心に若者が大きく活躍できる町にしたいです。
	葉山で就活したことがあります。求人が全くないです。
	葉山で暮らしたい若者を呼ぶような策が必要かと思えます。
	葉山は海・里山の自然はあるかもしれませんが、高齢の為運転をやめたら、こんなに不便な所はないと思うようになりました。買い物・食事・娯楽施設もなく、本当にがっかり。福祉会館のホールが使われていることも殆どなく、予約をとるのも大変(最近のことはしりませんが)、何ということかと思えます。空調設備も不備とか。ホールで映画上映とか音楽祭とか企画を一杯して欲しい。もっと道路を広く安心して歩道を歩けるように。子供と車がごっちゃで利用するのは解決して欲しい。空家対策も。せめて御用邸までの道路はもっと美しくして欲しい。魅力的な町づくりに行政は励んで欲しいです。
	葉山は自然環境も良く、魅力のあるお店もあり、住みたいという人が多いのに、移住者が少ないので、人口を維持していく為にも、若い世代の人達に移り住んでもらう事も大切だと思う。子育て世代への魅力ある手当等があるといい。又朝市や芸術祭等も知られてきているので、イベントやワークショップを増やして集客力を上げる事や、宿泊施設が少ないので空き室を利用した民泊等も必要かと思う。
	葉山町でも横須賀の「ヨコカル祭」や栃木の「ひめたま」のような最近流行っている痛車の集まりを企画してみるのはいかがでしょうか？広さは葉山小学校のグラウンドぐらいの広さで。自分は昔、友人に誘われて栃木の「ひめたま」に参加したことがあります。結構面白いです。参加費は車 4000 円くらいでバイク・自転車は確か 1000 円だったと思います(見学のみと場内の出入りは無料)。場所は河川敷の広場ですが日本全国から参加者がいるイベントで年に1~2回の開催でそれに合わせてB級グルメの露店など出店し近隣の方々も「何かのお祭りかな?行ってみよう」というような感じでけっこう遊びにいられてみたいなので、集客力はそこそこあるみたい。なので毎年恒例の葉山のお祭りもいいですが、たまにはこのようなかわったイベントを開催してみるのはいかがでしょうか?「このような一面の葉山もあります!」っていうのもありかと思えます。
	葉山町発展の為に今、三浦アルプス縦走、現に山ガールが5~6名の団体が縦走しているが、殆ど葉山の山ですが今京急でも宣伝しているが葉山に下山する人が少ないのが残念。何かこんな宝物をもっている葉山がもったいない様に思えます。私も年に2,3回歩いています。木ノ下信号機 仙元山 乳頭山 東逗子(沼間小学校) 田浦梅林 アップダウンが多く意外ときつい。杖が必要 葉山町発展の為にいろいろ考えています。
	「ぼけっと」の利用が突然15時までになった。幼稚園がおわった後、子供たちが集える場所が近くなかったので非常に困っている。逗子のように小学校がおわったあと「スマイルスクール」のような活動をしてほしい。近くに児童館がないので小学生が集まって遊べる場所がない。
	税収入を増やすには若い世帯へのメリットを増やして、葉山に住みたいと思わせる必要があると思う。空家を町が借り上げて安くかしたとか、好きにリノベーションしていい物件とか、家庭菜園できるとか。
	広報で結婚特集をしていたが、ここでするものではない。都内、横浜など近隣に住んでいる若い人たちにアピールして、葉山に引っ越してもらおうのが重要なのでは?お年寄りへのサービスも大切だが、これからの葉山をにう若者にミリオクある葉山をアピールするべき。
	空き家を改修して貸し出しを SNS 等でアピールして若い世帯を呼び込む等
30年経過の施設を補修しながら継続するというは無理があります。3万人規模の町の公共施設がどの程度必要か再考する機会にして下さい。	
ほとんどの施設を知りませんが「小さな公園」は目につきます。人がいたことはありません。昼間の人通りがない場所も多く、適切ではありません。	
1. 公衆トイレの清掃、整備がおろそか。 2. 児童館の必要性について検討をお願い。 3. 堀内会館の運営はいつまで続いているのか。	
1. 町議員さんには空家対策を伺ったことがありますが、固定資産税は町の税収になっているのでしょうか? 2. 三ヶ岡界限、大型マンション建設中ですが、葉山の魅力をもっとPRして世帯数・住民数を増やす施策が必要なのでは。 3. 箱ものだけでなく、歩道橋や橋のペンキ劣化があちこち見られる。	



分類	回 答
その他	<p>小さな限られた町とその予算で文化・福祉施設はとても充実していると思います。特に保育園などは恵まれていると思います。子育て支援は日本の人口減少の中、必要なのは分かりますがここに多くの税金が流れていると感じます。人はここまでしてくれたら又更にもっと欲が出ます。私たちの親世代と比較すべきとは思いませんが、子供を増やすことは大事ですが、各個人、各家庭の問題と思います。</p>
	<p>利用率の統計をとって、利用率の悪いものは今後閉鎖して他の施設にするか売却して収入にするなど考えた方が良く思う。</p>
	<p>30年前が一番公共施設を利用させてもらいました。現在はほとんど利用していません。若い人の意見を多く聴くと良いと思います。</p>
	<p>葉山町の公共施設はおそまつすぎて、つい逗子市の図書館や体育館を使ってしまう。</p>
	<p>葉山町の町役場の方々の、親切で、町の事を考えて行動している姿がすごいなあと思っています。</p>
	<p>クリーンセンターは現在どうなっているの？</p>
	<p>ご支援いただけるので活動ができています。ありがたく感謝しております。 答えにくいアンケート内容だと感じ、とても迷いました。</p>

# アンケート回答結果（クロス解析）

アンケートの回答内容を詳細に把握するため、設問間での関係性を分析した（クロス解析）。

## 1. 利用状況

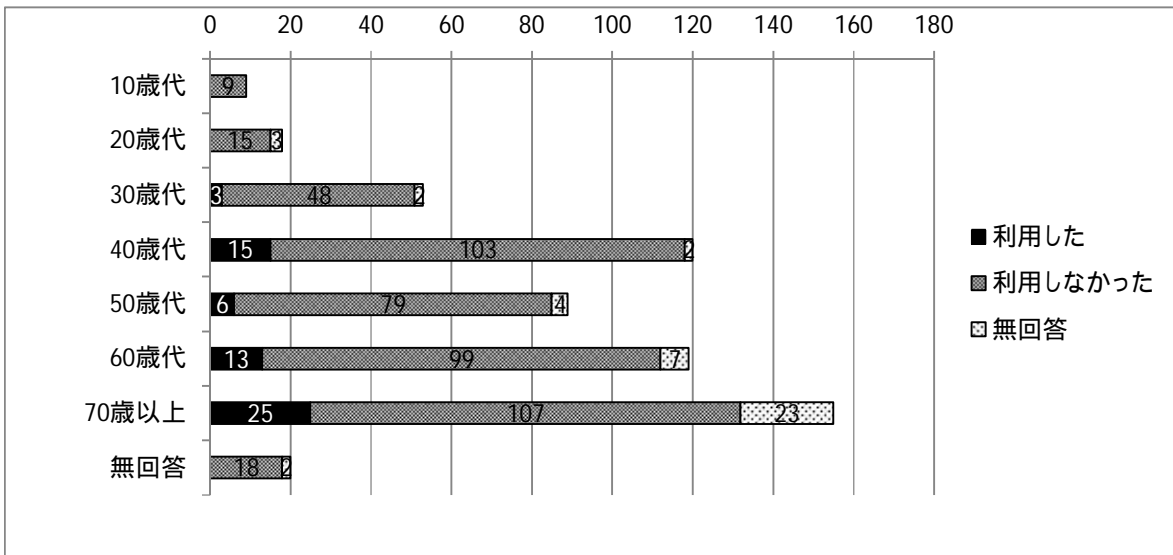
利用者が比較的多い7施設について、学校一般開放（教室等）・公民館、図書館、町内会・自治会館、福祉文化会館、児童館・青少年会館、小さな公園、大きな公園の利用状況を、「年代」、「地区」、「世帯構成」、「葉山に住む理由」の4つの指標から解析した。

### 1.1 学校一般開放（教室等）・公民館

利用した人は62人（10.6%）であった。

年代

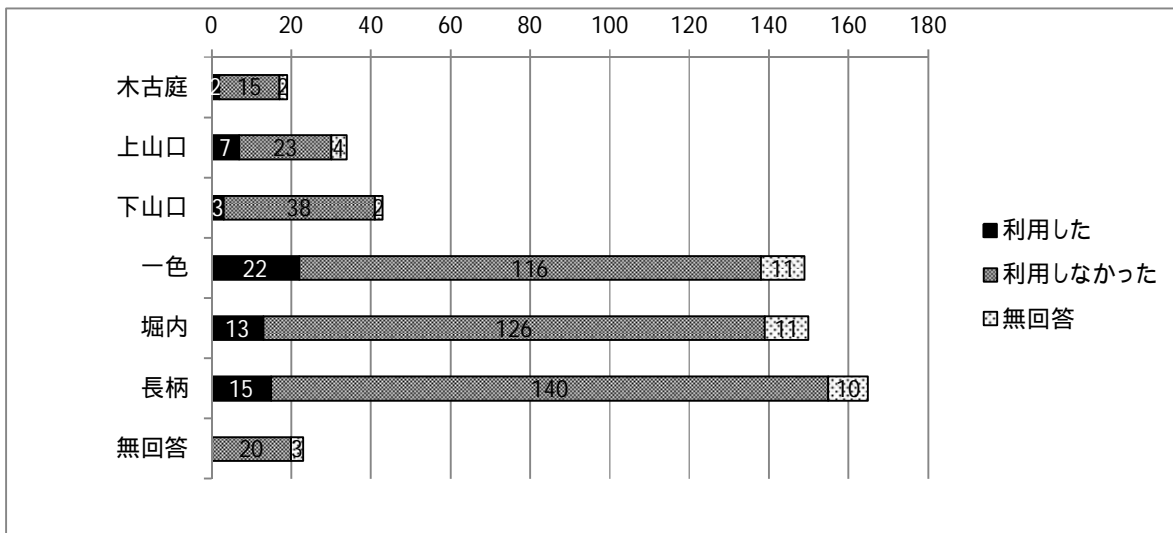
年代別の利用状況をみると、70歳以上が16.1%、40歳代が12.5%で高くなっている。一方、10歳代、20歳代の利用はない。



図中の数字は回答数【以下の図も同様】

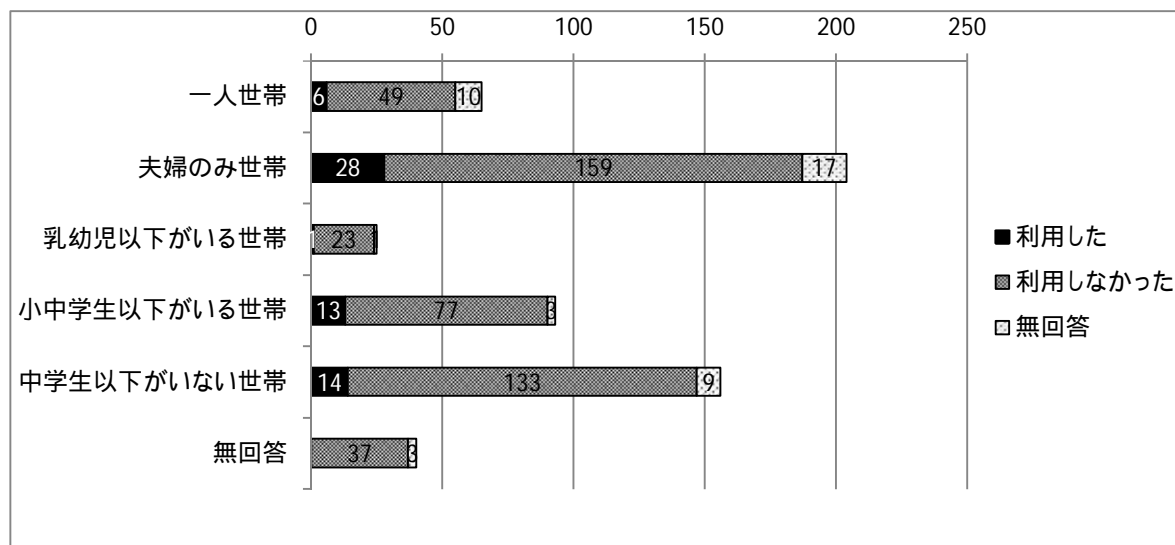
地区

地区別の利用状況をみると、上山口が20.6%、一色が14.8%で高くなっている。一方、下山口は7.0%、堀内は8.7%と低くなっている。



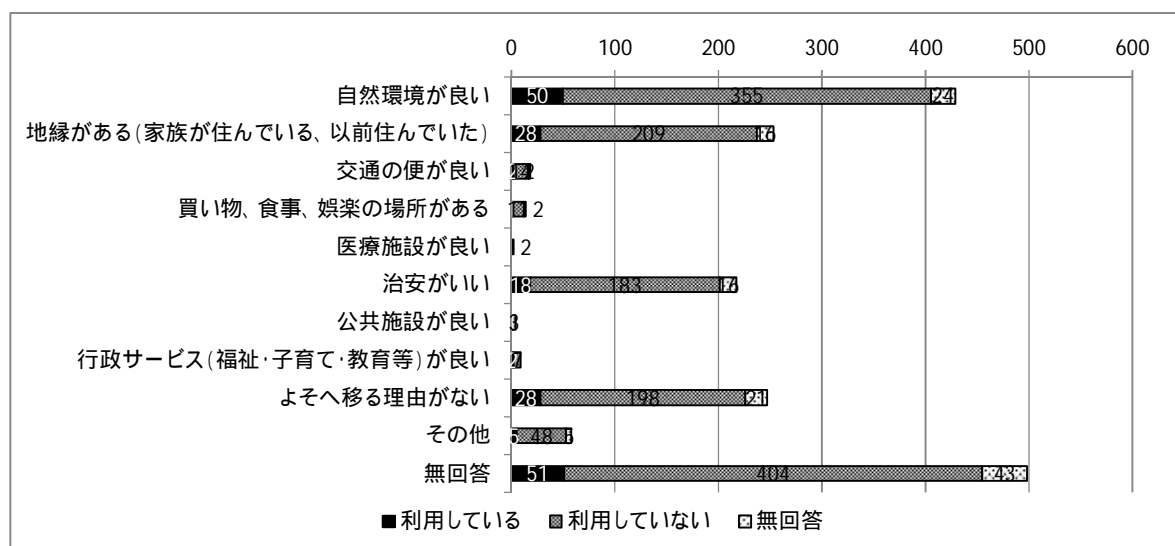
### 世帯構成

世帯構成別の利用状況をみると、「小中学生以下がいる世帯」が14.0%、「夫婦のみ世帯」が13.7%、「中学生以下がいない世帯」が13.0%と高くなっている。一方、「乳幼児以下がいる世帯」は、9.2%と低くなっている。



### 葉山に住む理由

葉山に住む理由別に利用状況をみると、最も回答の多い「自然環境が良い」と回答した人では11.7%、「よそへ移る理由がない」では11.3%が利用している。

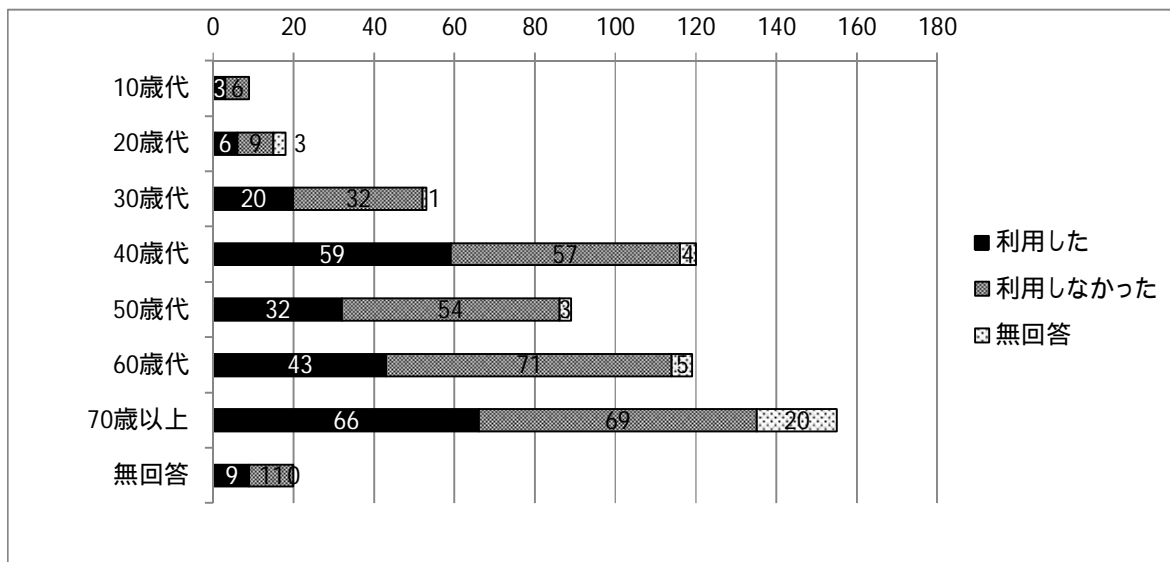


## 1.2 図書館

利用した人は 238 人（40.8%）であった。

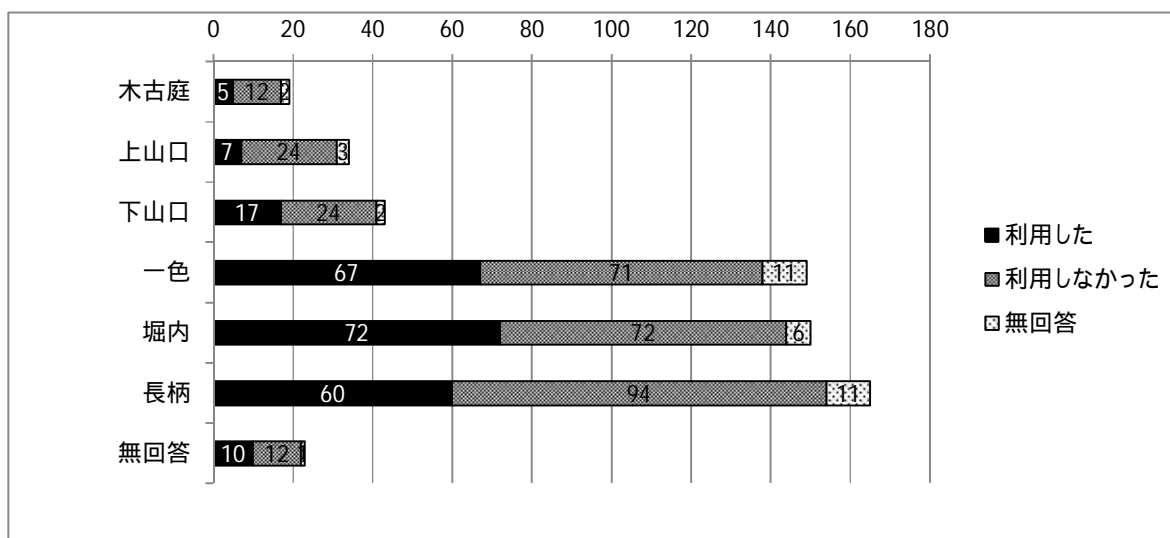
### 年代

年代別の利用した割合をみると、40 歳代が 49.2%、70 歳以上が 42.6%で高くなっている。一方、20 歳代・10 歳代は 33.3%と低くなっている。



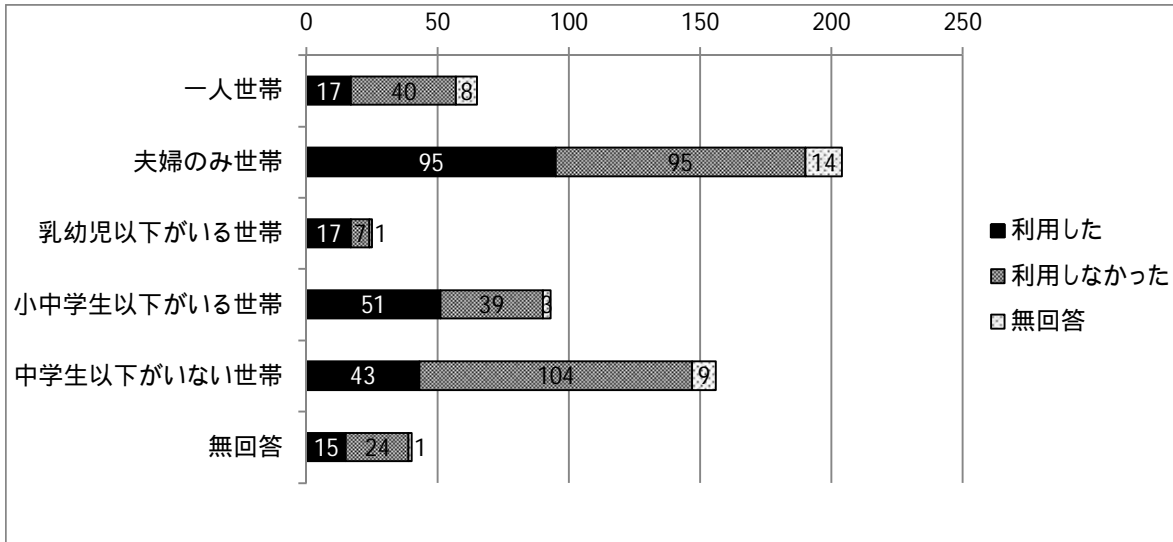
### 地区

地区別の利用した割合をみると、堀内が 48.0%、一色が 45.0%で高くなっている。一方、上山口は 20.6%、木古庭は 26.3%と低くなっている。



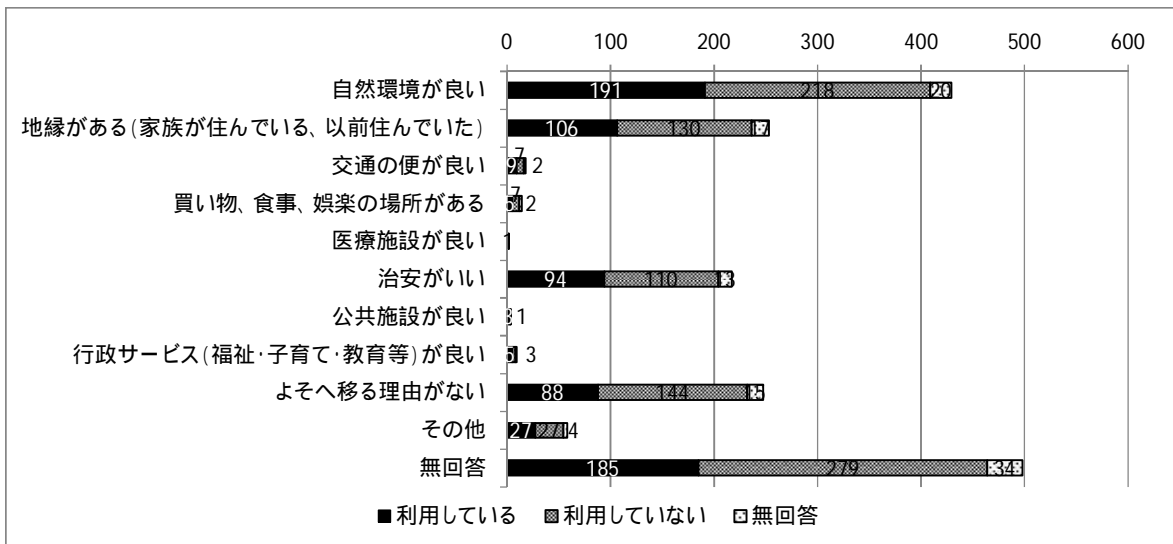
### 世帯構成

世帯構成別の利用した割合をみると、「乳幼児以下がいる世帯」が68.0%、「小中学生以下がいる世帯」が54.8%と高くなっている。一方、「中学生以下がいない世帯」が27.6%、「一人世帯」が26.2%と低くなっている。



### 葉山に住む理由

葉山に住む理由別に利用状況をみると、最も回答の多い「自然環境が良い」と回答した人では44.5%が、「治安がいい」との回答では43.4%が利用している。

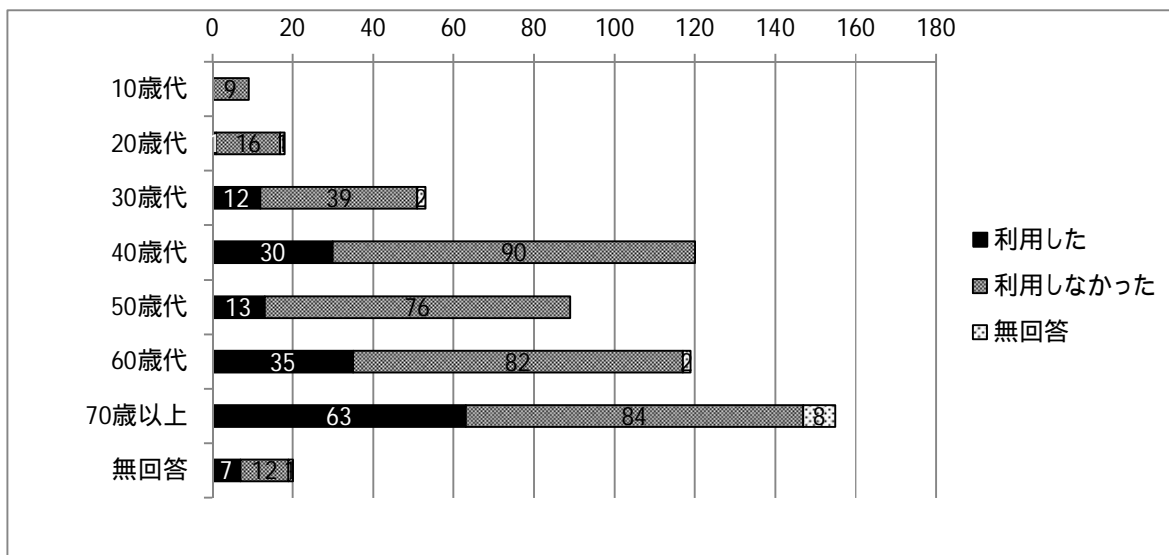


### 1.3 町内会・自治会館

利用した人は161人(27.6%)であった。

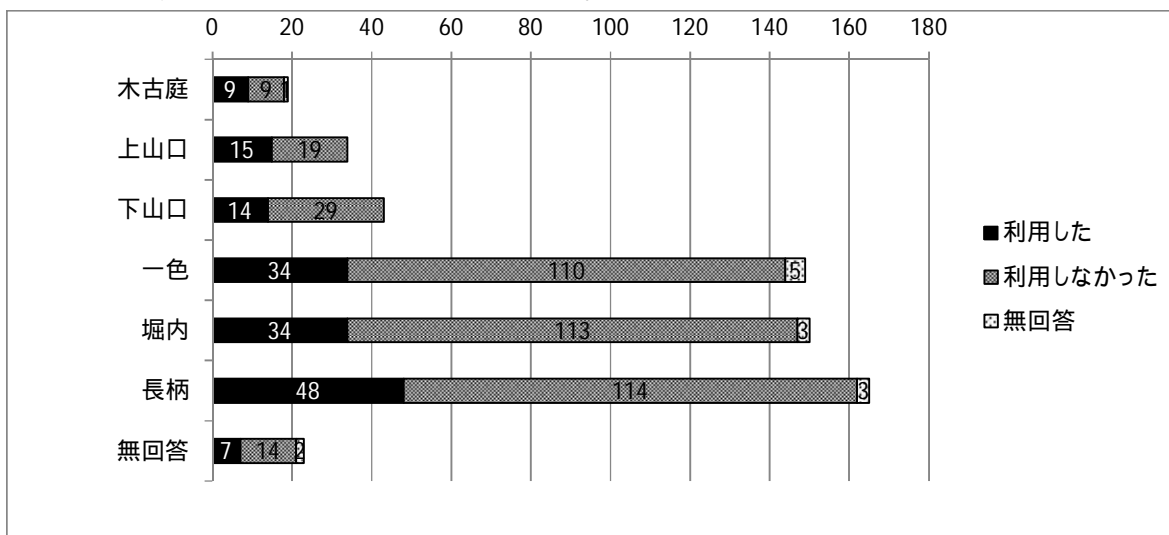
#### 年代

年代別の利用した割合をみると、70歳以上が40.6%、60歳代が29.4%で高くなっている。一方、20歳代は5.6%と低くなっている。10歳代の利用はない。



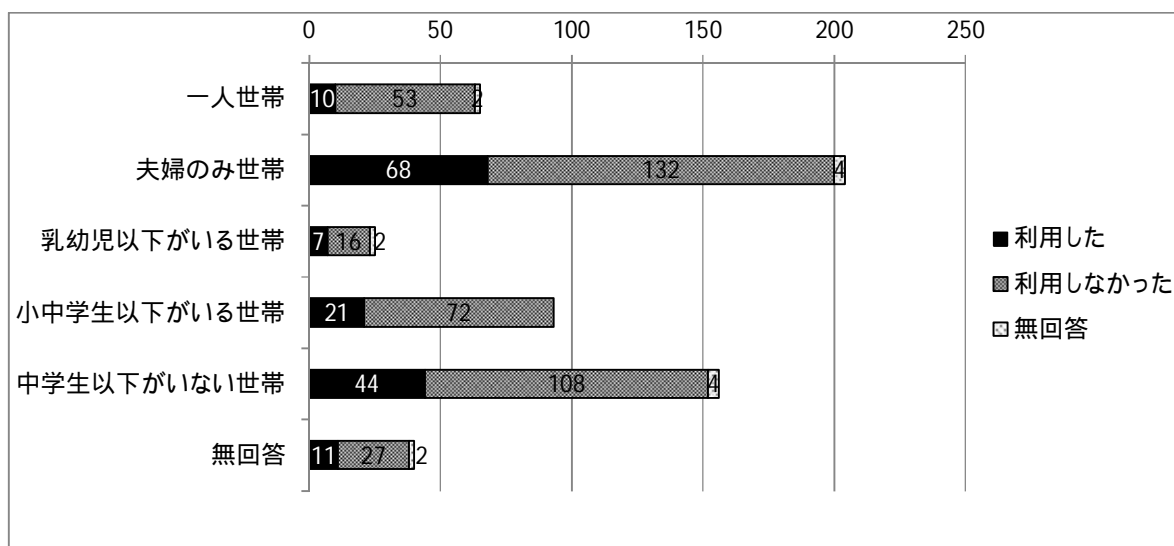
#### 地区

地区別の利用した割合をみると、木古庭が47.4%、上山口が44.1%で高くなっている。一方、堀内は22.7%、一色は22.8%と低くなっている。



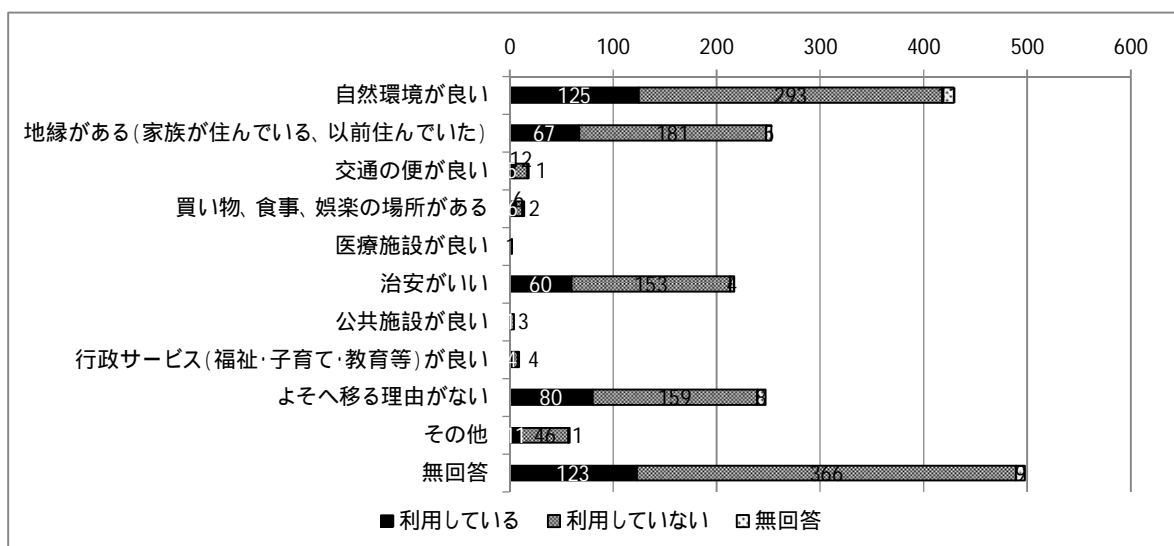
## 世帯構成

世帯構成別の利用した割合をみると、「夫婦のみ世帯」が 33.3%と高くなっている。一方、「一人世帯」は 15.4%と低くなっている。



## 葉山に住む理由

葉山に住む理由別に利用状況をみると、最も回答の多い「自然環境が良い」と回答した人では 29.1%が、「治安がいい」との回答では 27.6%が利用している。

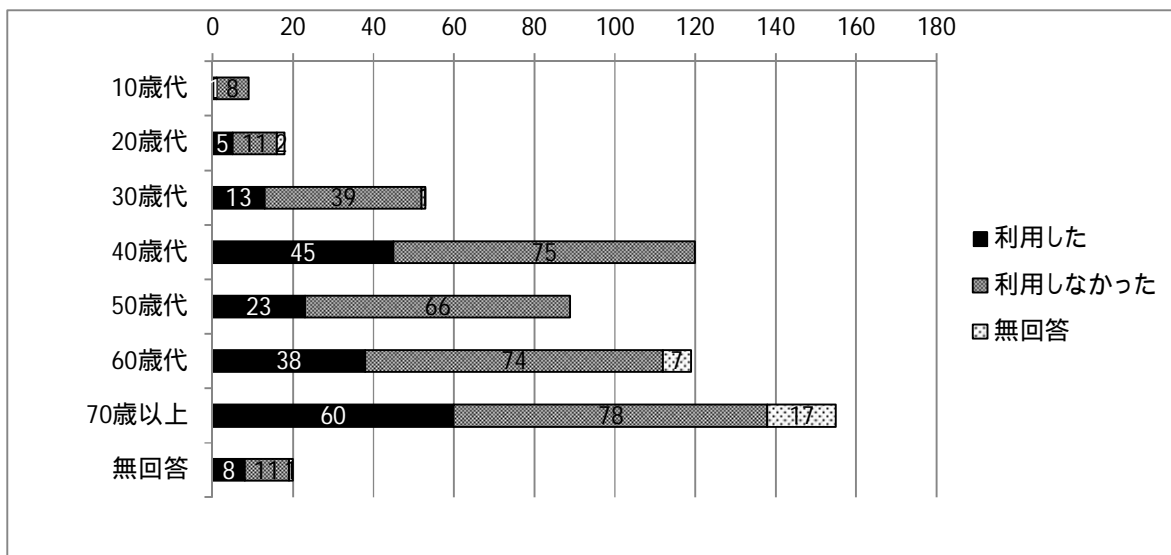


## 1.4 福祉文化会館

利用した人は193人（33.1%）であった。

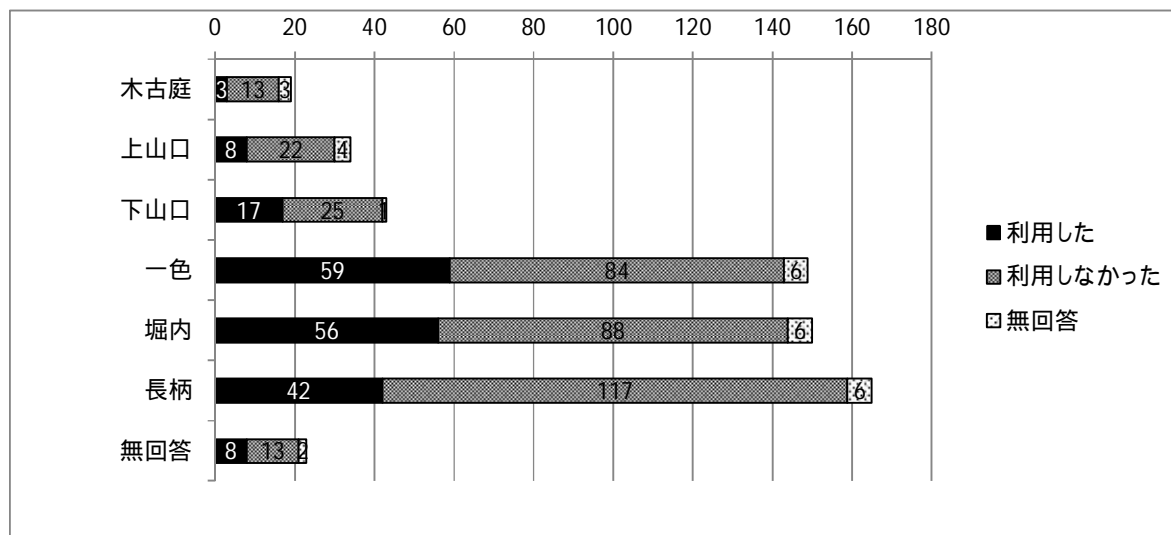
### 年代

年代別の利用した割合をみると、70歳以上が38.7%、40歳代が37.5%で高くなっている。一方、10歳代は11.1%と低くなっている。



### 地区

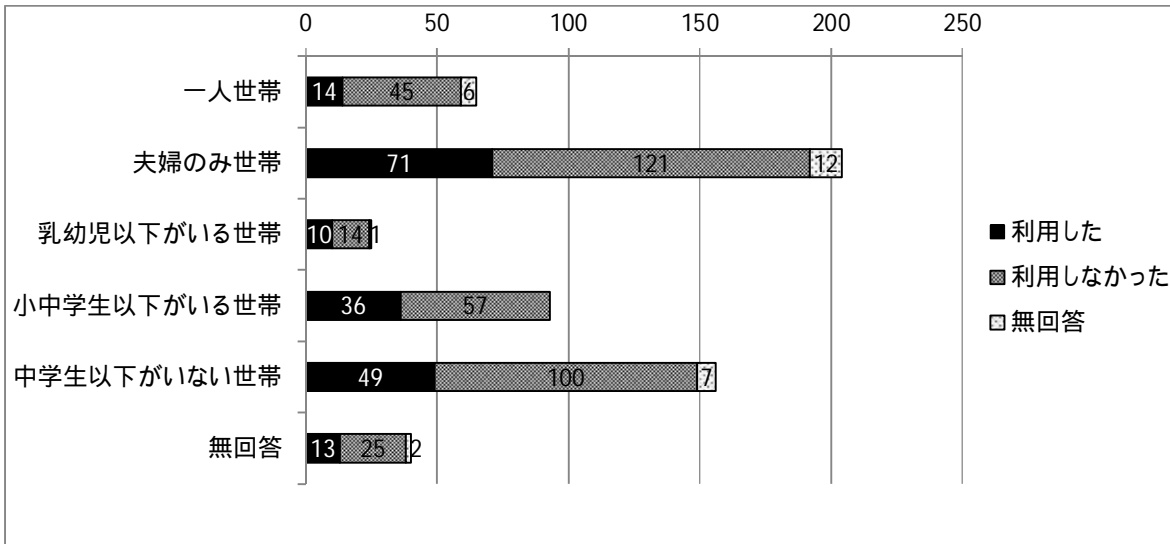
地区別の利用した割合をみると、一色が39.6%、下山口が39.5%で高くなっている。一方、木古庭は15.8%と低くなっている。





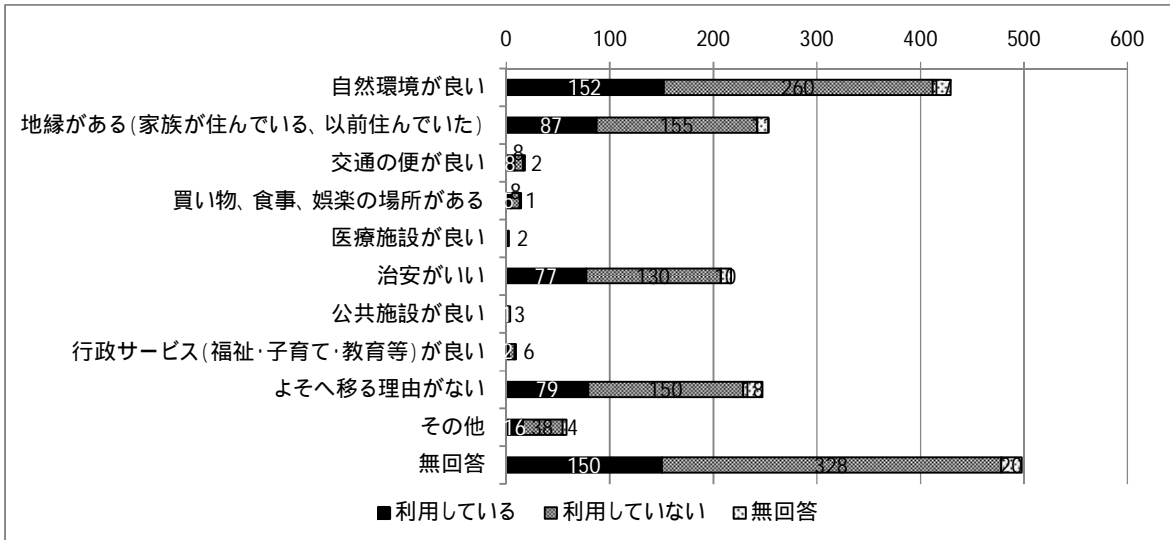
### 世帯構成

世帯構成別の利用した割合をみると、「乳幼児以下がいる世帯」が40.0%、「小中学生以下がいる世帯」が38.7%と高くなっている。一方、「一人世帯」は21.5%で低くなっている。



### 葉山に住む理由

葉山に住む理由別に利用状況をみると、最も回答の多い「自然環境が良い」と回答した人では35.4%が、「治安がいい」との回答では35.5%が利用している。

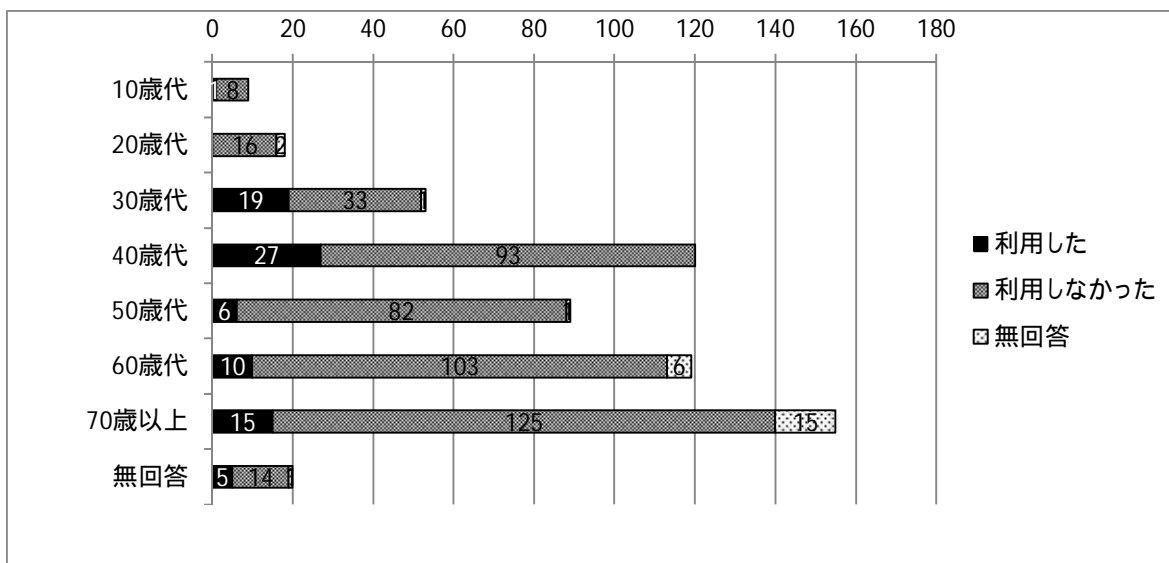


## 1.5 児童館・青少年会館

利用した人は83人(14.2%)であった。

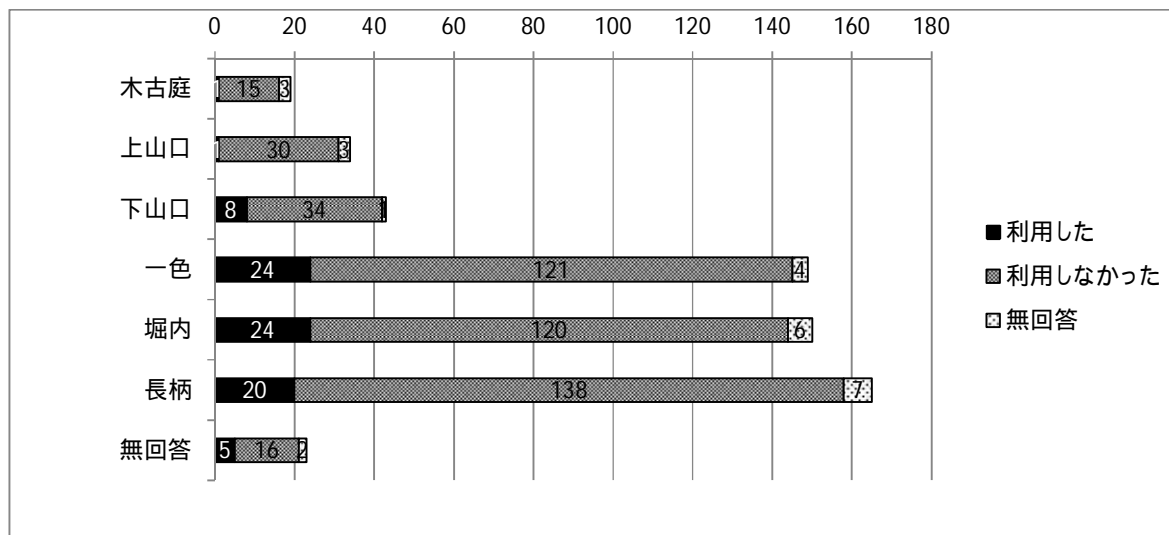
年代

年代別にみると、30歳代の35.8%、40歳代の約22.5%が利用している。その他の世帯の利用率は1割前後となっている。



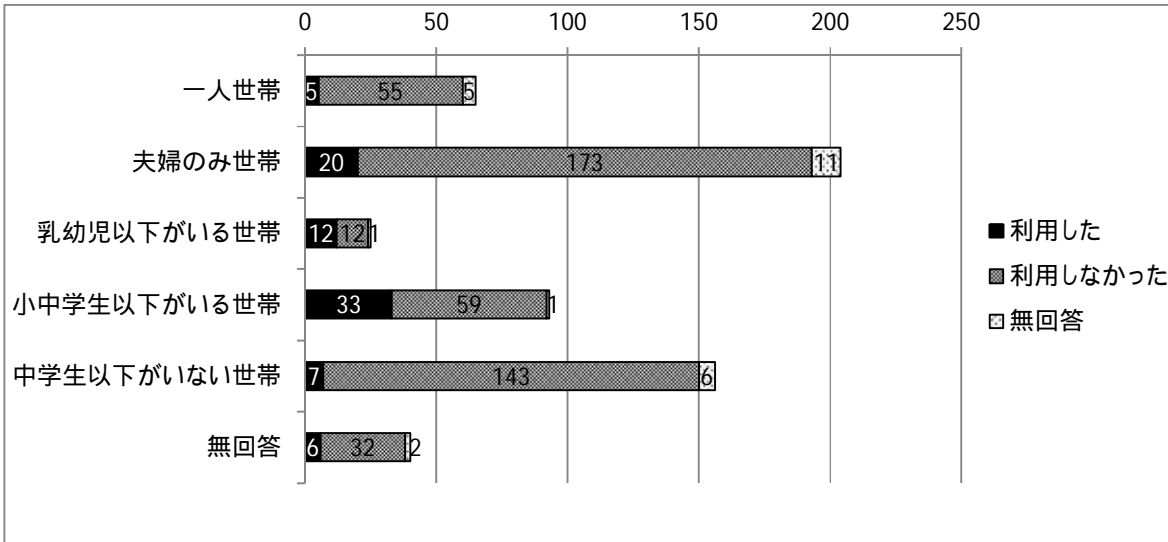
地区

地区別にみると、下山口、一色、堀内の2割弱が利用している。その他の地区での利用率は低くなっている。



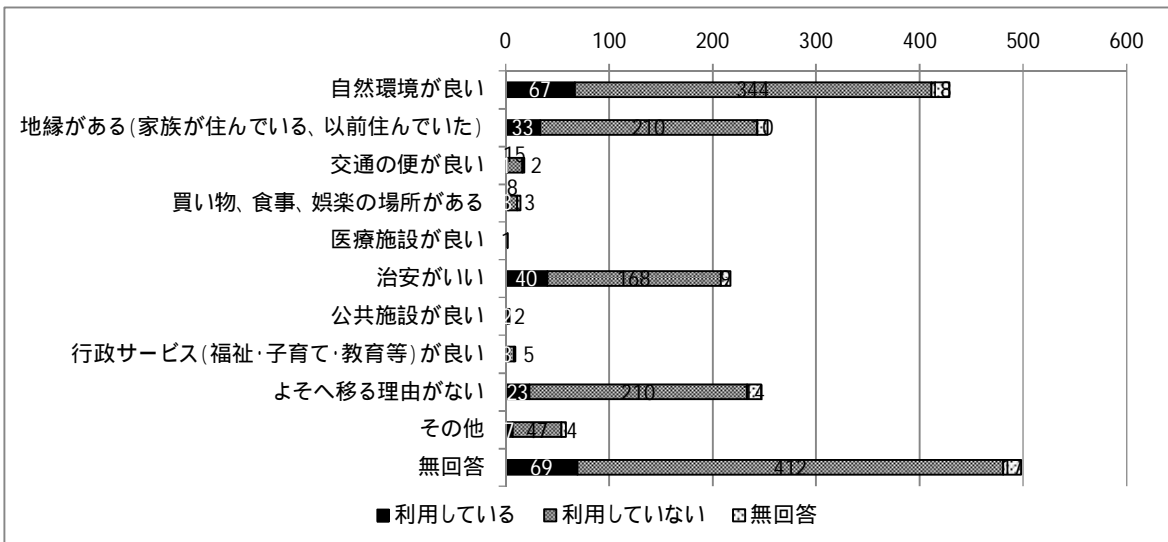
### 世帯構成

世帯構成別にみると、「乳幼児以下がいる世帯」の5割弱、「小中学生以下がいる世帯」の3割強が利用している。その他の世帯での利用率は1割未満となっている。



### 葉山に住む理由

葉山に住む理由別に利用状況をみると、最も回答の多い「自然環境が良い」と回答した人では15.6%が、「治安がいい」との回答では18.4%が利用している。

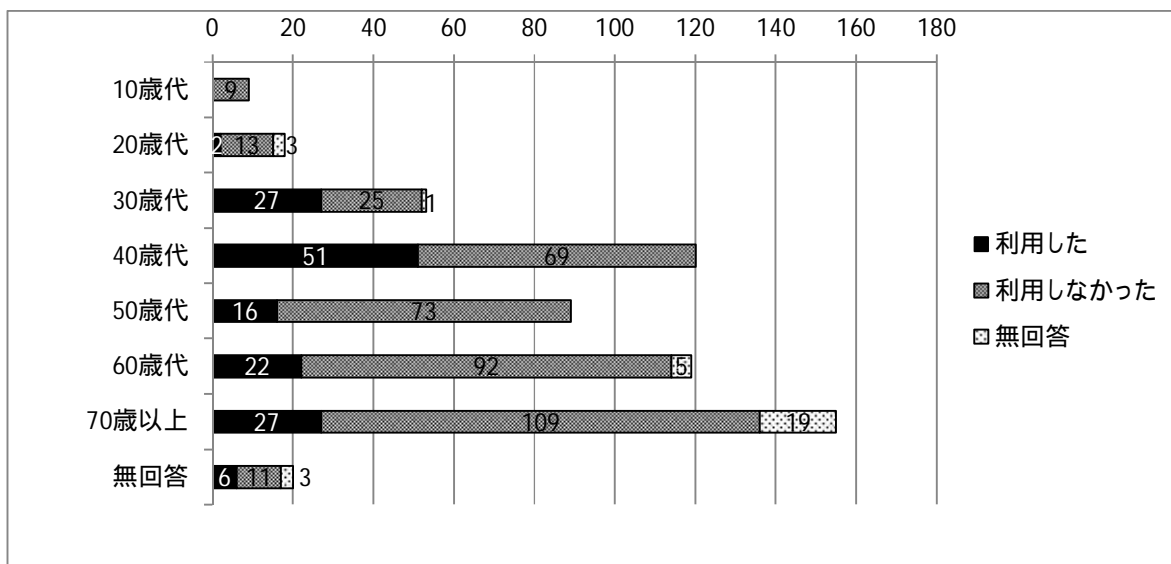


## 1.6 小さな公園

利用した人は 151 人 (25.9%) であった。

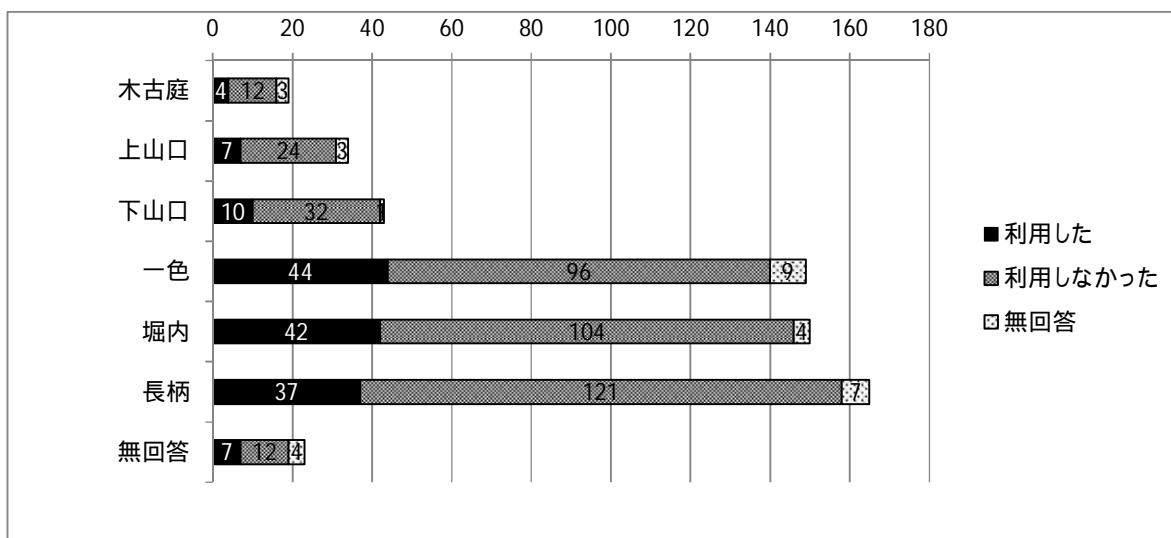
### 年代

年代別の利用した割合をみると、30 歳代が 50.9%、40 歳代が 42.5% で高くなっている。一方、20 歳代は 11.1% と低くなっている。10 歳代の利用はない。



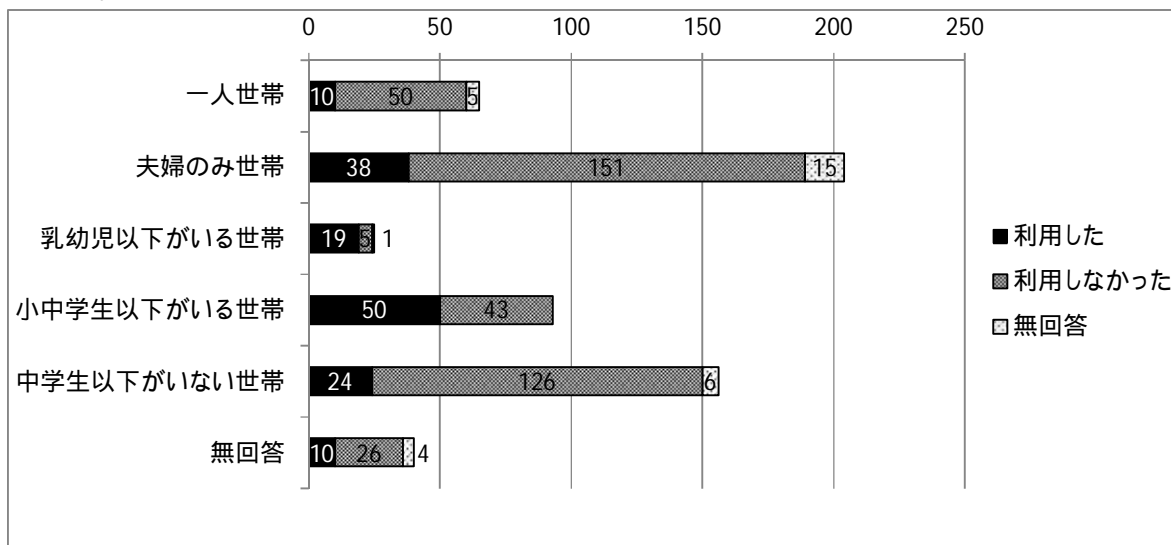
### 地区

地区別の利用した割合をみると、一色が 29.5%、堀内が 28.0% で高くなっている。一方、木古庭は 21.1%、上山口は 20.6% と低くなっている。



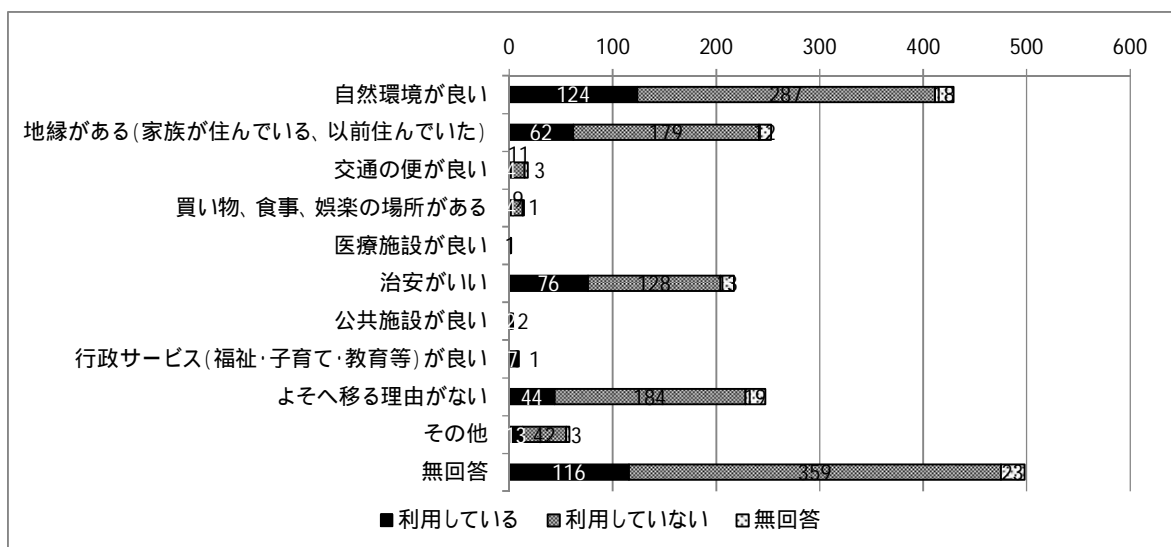
### 世帯構成

世帯構成別の利用した割合をみると「乳幼児以下がいる世帯」が76.0%、「小中学生以下がいる世帯」が53.8%と高くなっている。一方、「一人世帯」、「中学生以下がいない世帯」は15.4%と低くなっている。



### 葉山に住む理由

葉山に住む理由別に利用状況をみると、最も回答の多い「自然環境が良い」と回答した人では28.9%が、「治安がいい」との回答では35.0%が利用している。

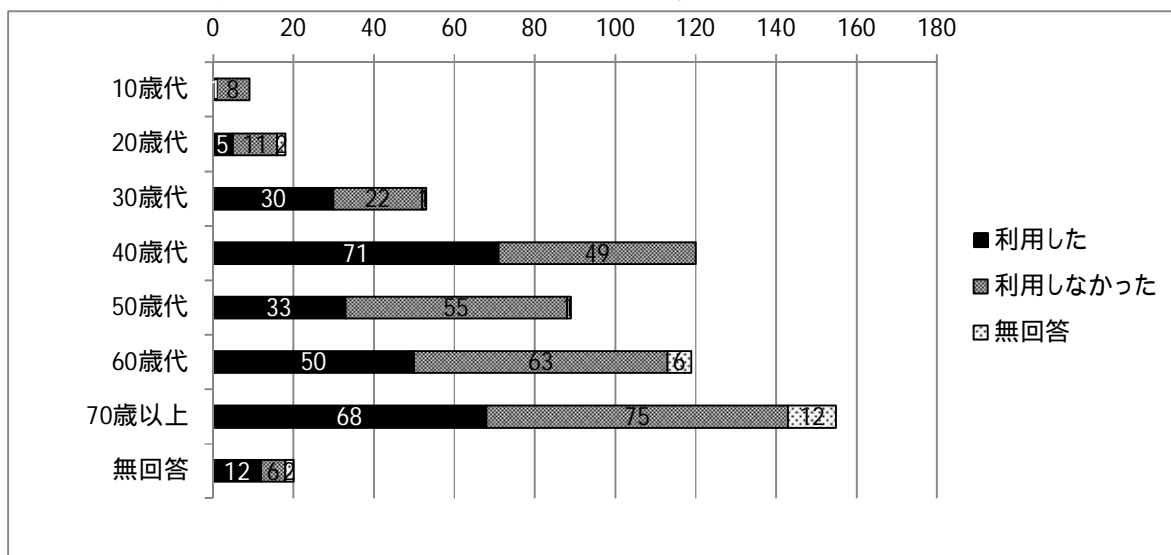


## 1.7 大きな公園

大きな公園は 270 人（46.3%）であった。

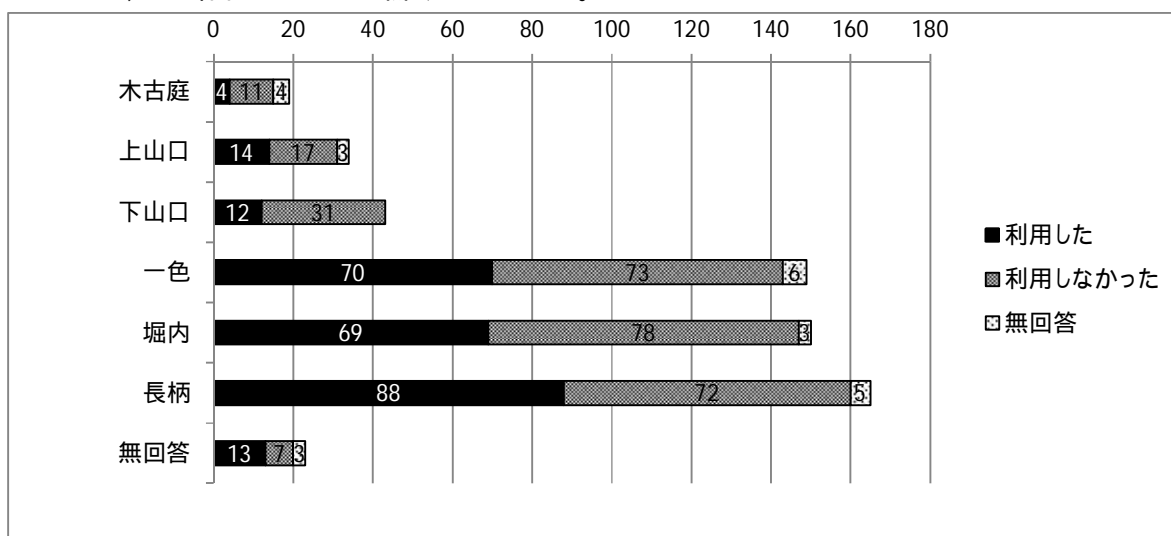
### 年代

年代別の利用した割合をみると、40 歳代が 59.2%、30 歳代が 56.6%と高くなっている。一方、20 歳代は 27.8%、10 歳代は 11.1%と低くなっている。



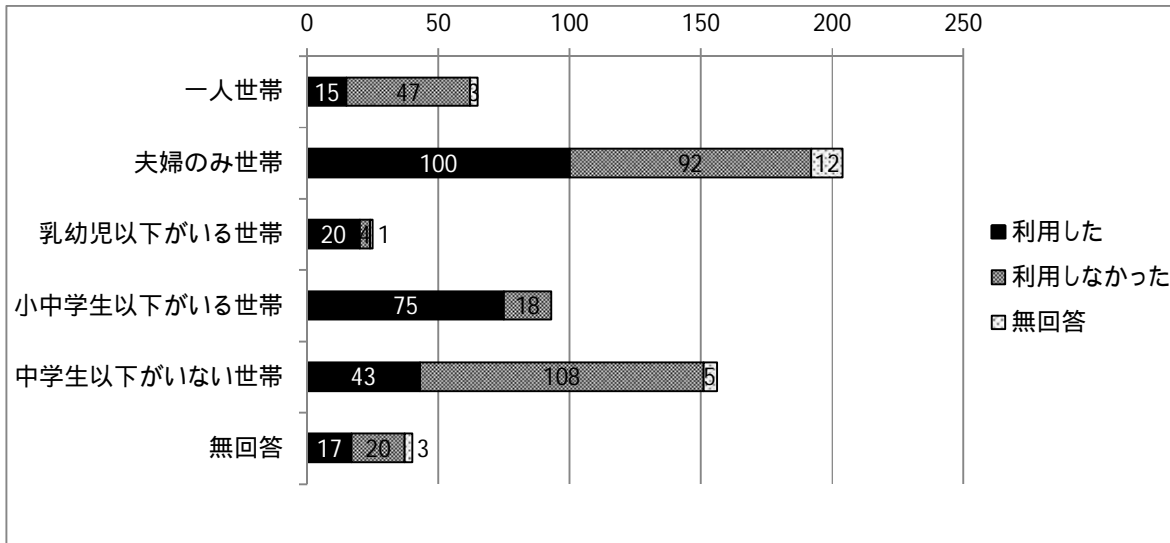
### 地区

地区別の利用した割合をみると、一色が 29.5%、堀内が 28.0%と高くなっている。一方、木古庭が 21.1%、上山口が 20.6%と低くなっている。



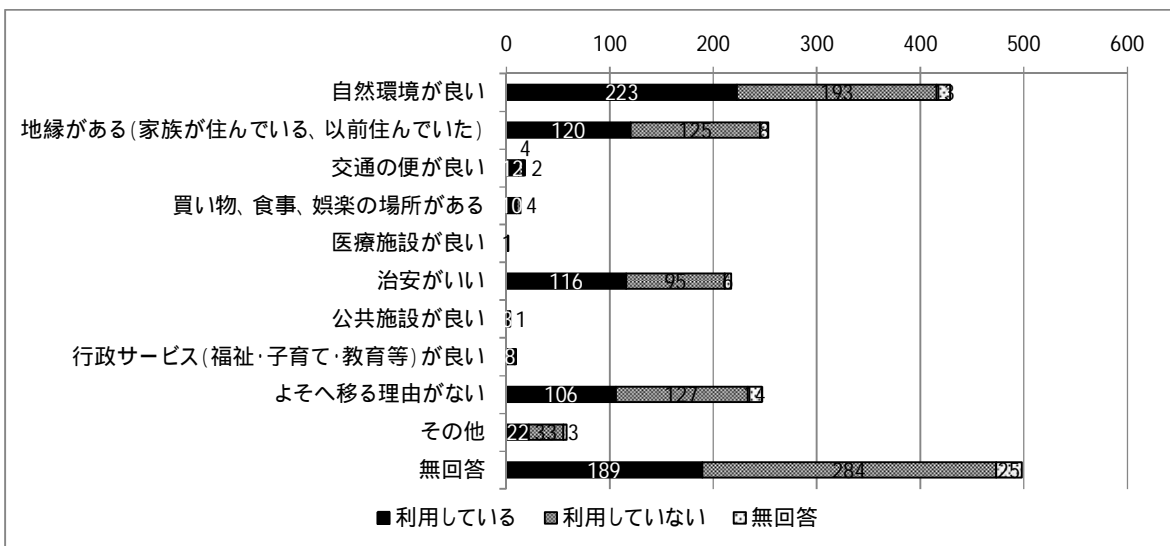
### 世帯構成

世帯構成別の利用した割合をみると、「小中学生以下がいる世帯」が80.6%、「乳幼児以下がいる世帯」が80.0%と高くなっている。一方、「中学生以下がいない世帯」が27.6%、「一人世帯」が23.1%と低くなっている。



### 葉山に住む理由

葉山に住む理由別に利用状況をみると、最も回答の多い「自然環境が良い」と回答した人では52.0%が、「治安がいい」との回答では53.5%が利用している。



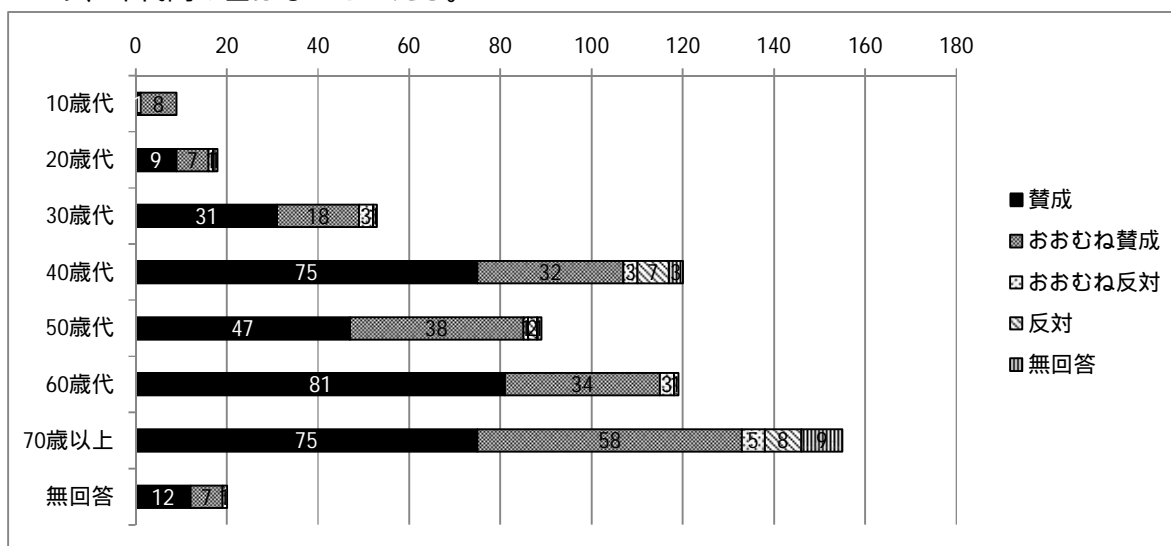
## 2. 公共施設の建替えや維持管理に係る経費抑制のあり方

施設統廃合の観点から複合化・集約に関して、年代・地区・世帯構成毎に分析した。

### 2.1 複合化

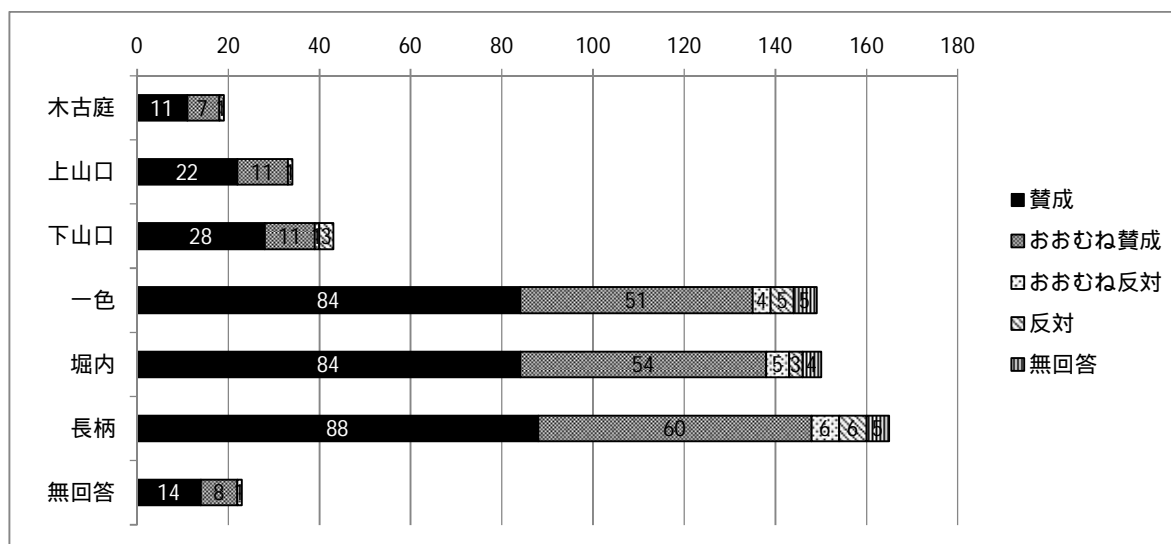
#### 年代

年代別に「複合化」についての傾向をみると、各年代とも賛成、おおむね賛成が約9割を占めており、年代間の差はないといえる。



#### 地区

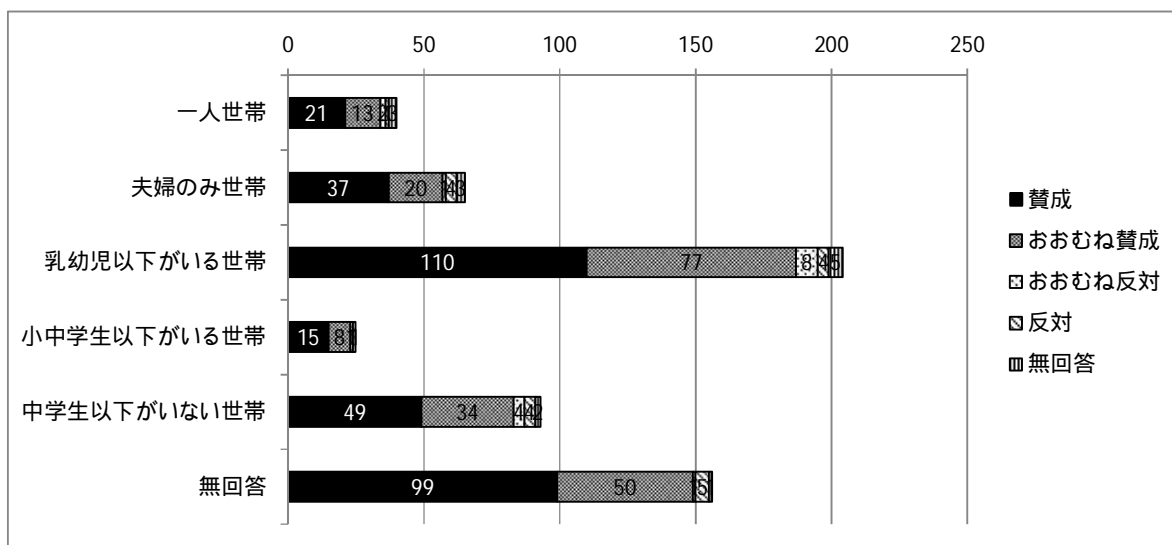
各地区とも賛成、おおむね賛成が約9割を占めており、地区間での差はないといえる。





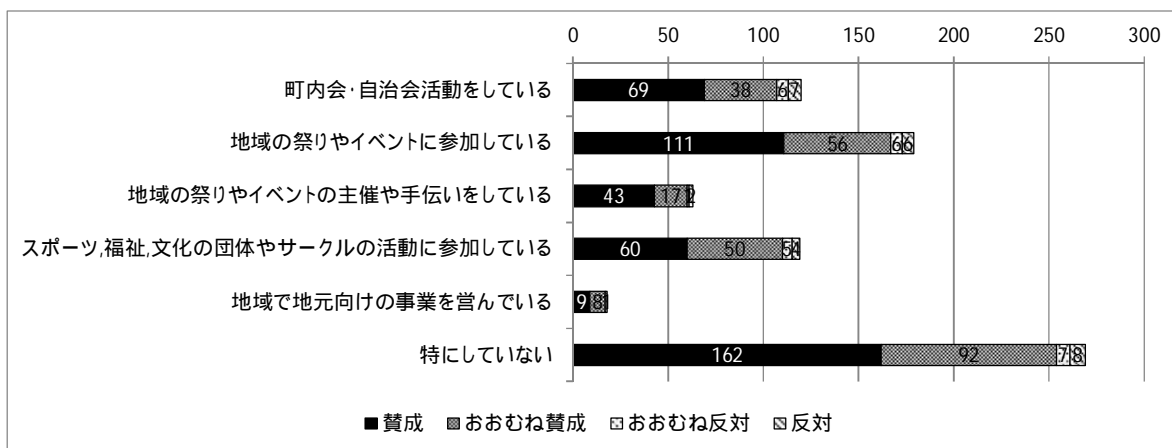
## 世帯構成

各地世帯とも賛成、おおむね賛成が約9割を占めており、世帯の違いによる差はないといえる。



## 地域活動等への参加の有無

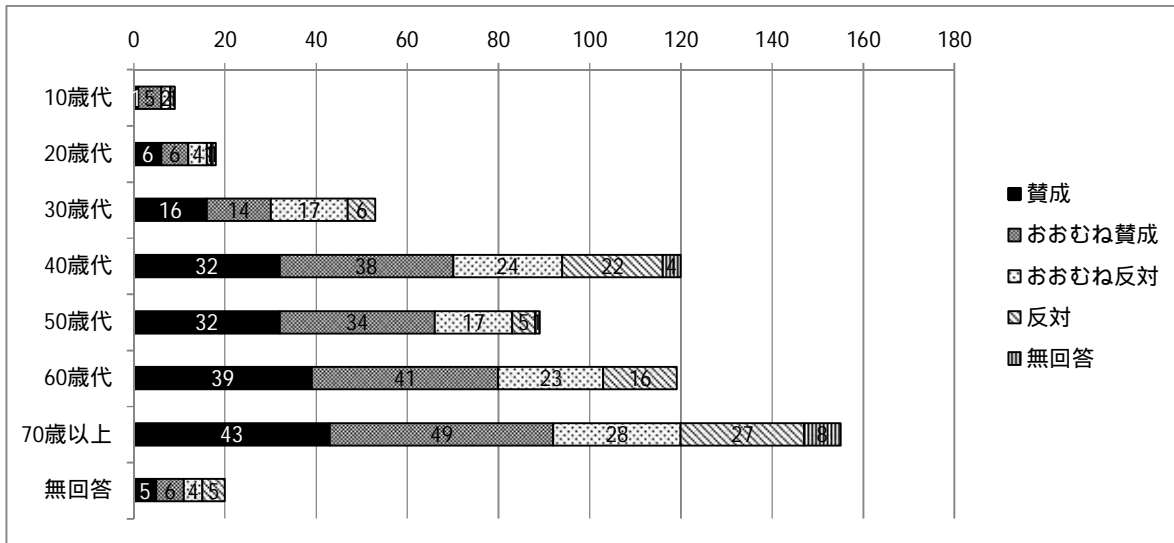
地域活動等への参加の有無ごとにみると、「賛成」及び「おおむね賛成」が、「特にしていない」も含め約9割を占めており、活動の違いによる差はないといえる。



## 2.2 集約

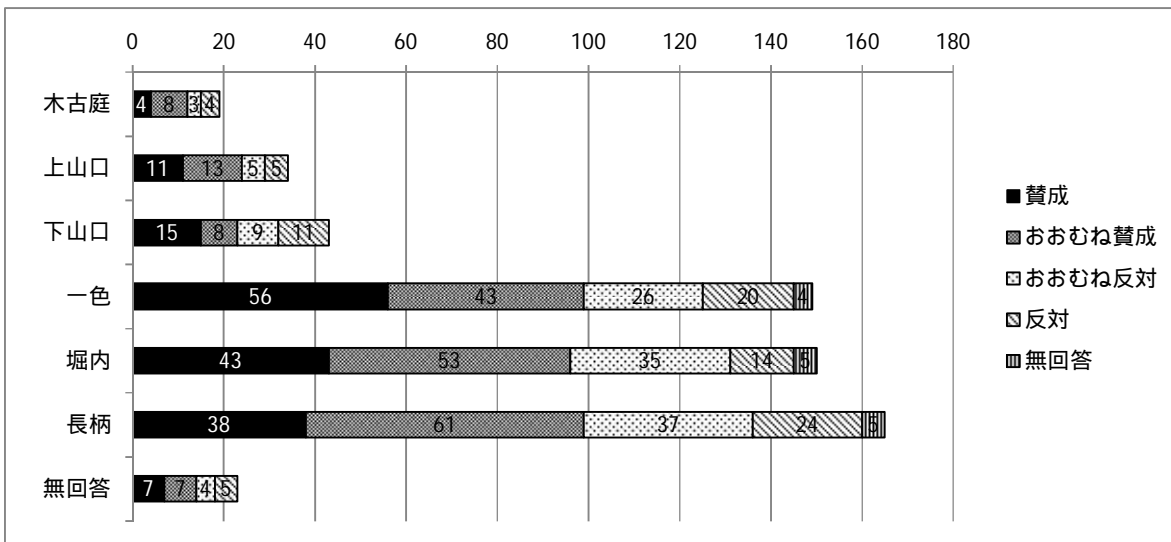
### 年代

年代別に「集約」についての傾向をみると、賛成、おおむね賛成が50歳代ではやや高く、70歳以上ではやや低くなっている。



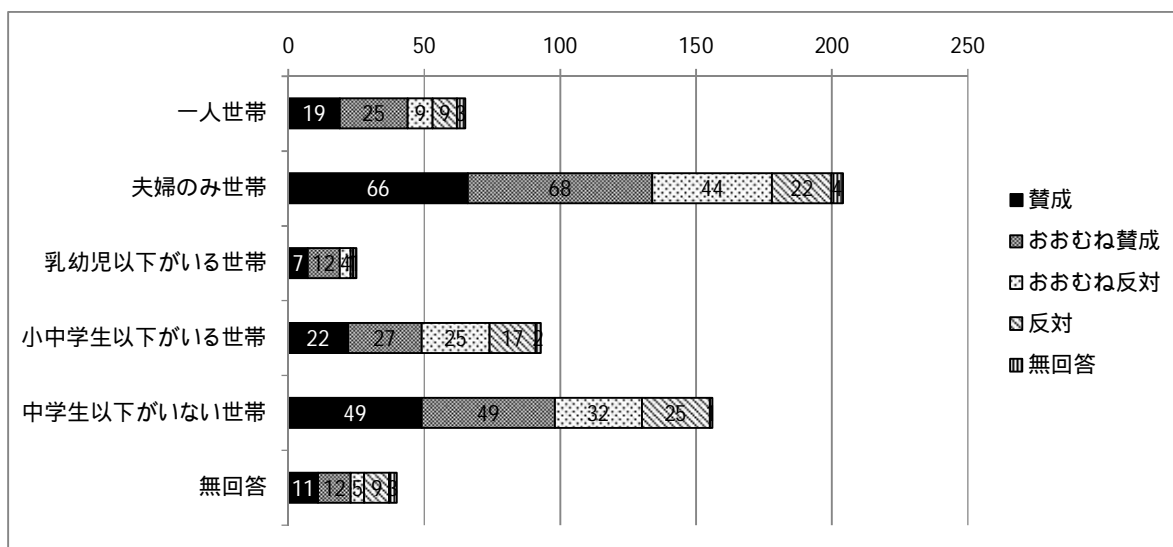
### 地区

各地区とも賛成、おおむね賛成が6~7割を占め、地区の差による差はないといえる。



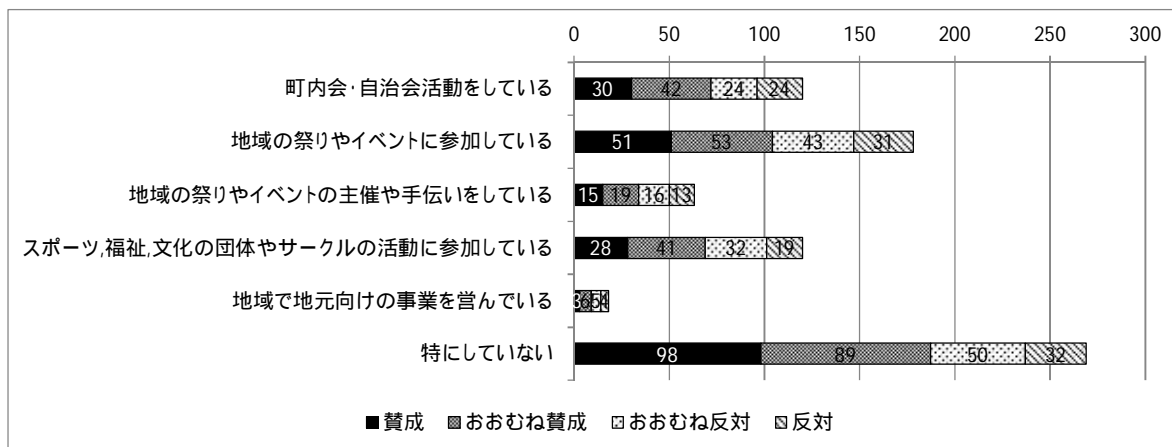
### 世帯構成

「小中学生以下がいる世帯」では、賛成、おおむね賛成が他の世帯に比べやや低い傾向である。



### 地域活動等への参加の有無

施設の集約について地域活動等への参加の有無ごとに比較すると、おおむね傾向は類似しているが、「特にしていない」と回答した人は「賛成」及び「おおむね賛成」が7割近くになり最も多くなった。

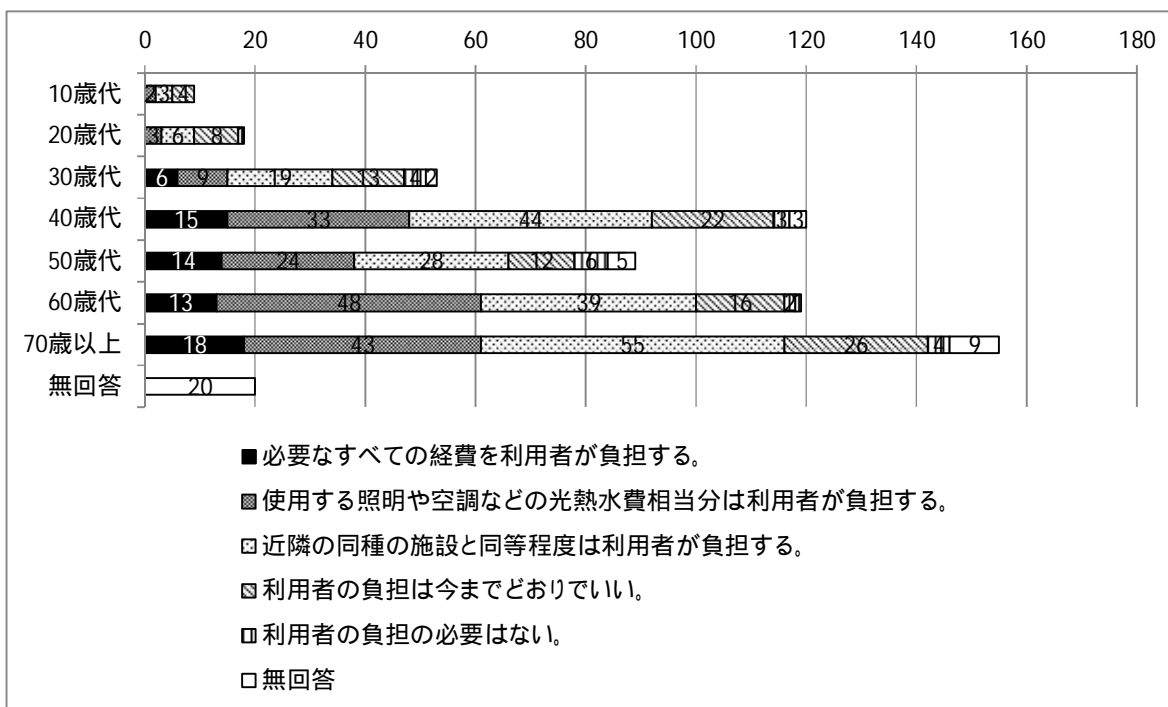


### 3. 受益者負担の導入について

受益者負担の導入に関する意向について、公共施設料金の負担と年齢、職業、居住年数、地域での活動について分析した。

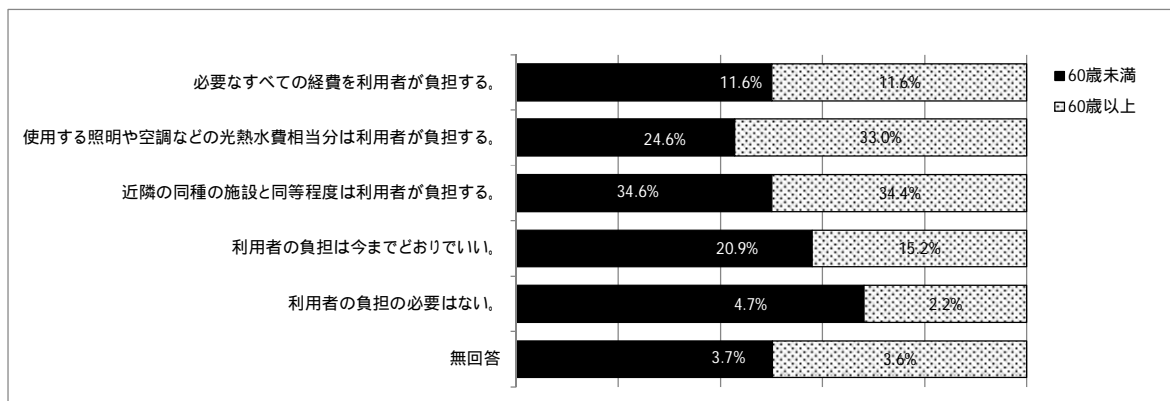
#### 年代

年代別にみると、「必要なすべての経費を負担する」、「使用する照明や空調など光熱水費相当分は利用者が負担する」、「近隣の同種の施設と同等程度を負担する」を合わせた人の割合は、20歳代以下では5割程度であるが、30歳代以上では7~8割を占め、費用負担の変更を許容している人の割合が高くなっている。



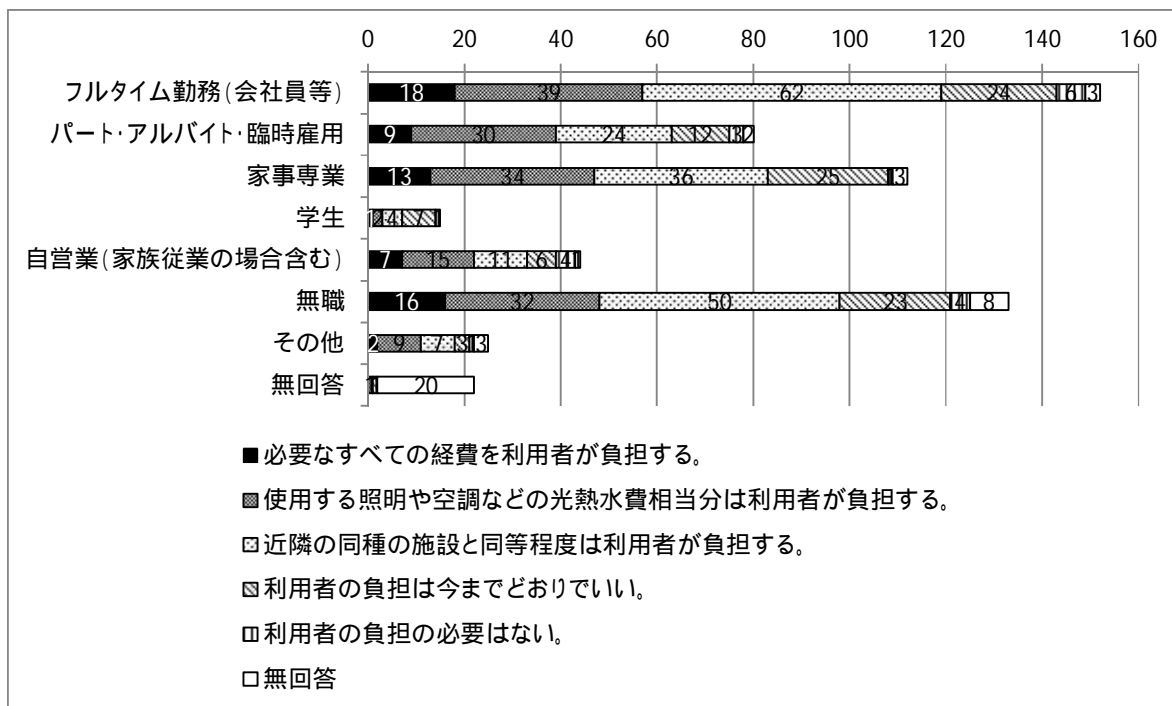
#### 年代2区分

60歳を境とする年代2区分別を比較すると、おおむね傾向は類似しているが、「使用する照明や空調など光熱水費相当分は利用者が負担する」は、「60歳以上」でやや多く、「利用者の負担は今までどおりでいい」は、「60歳未満」でやや多くなっている。



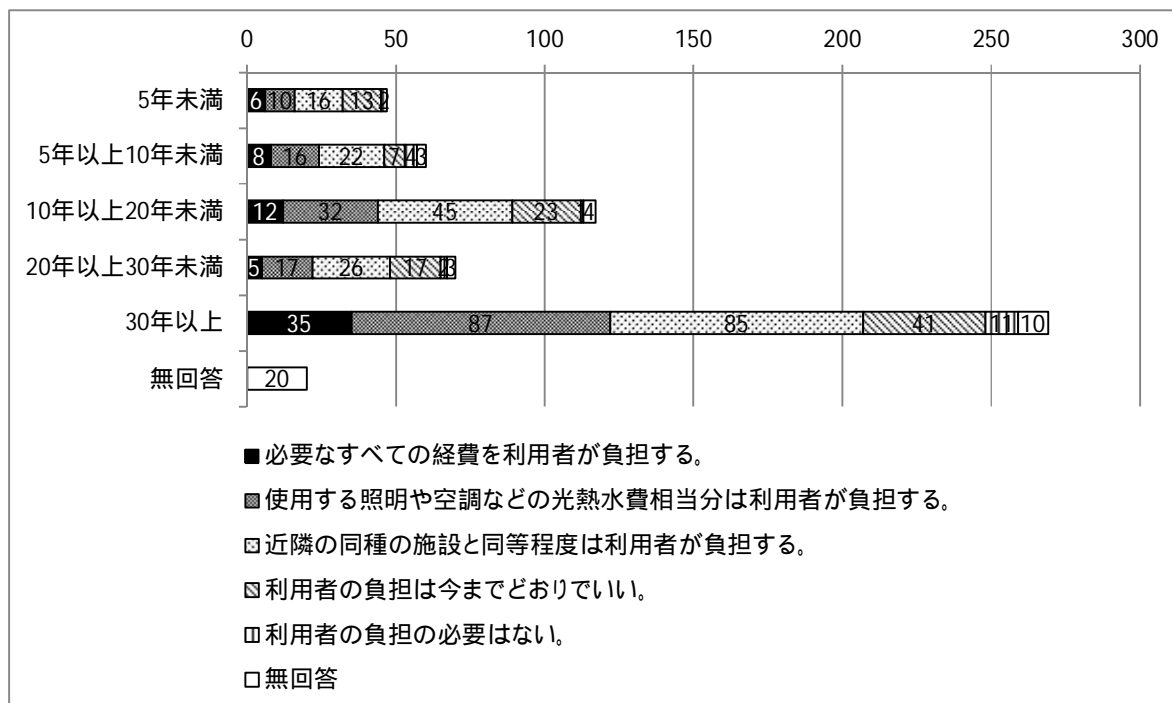
## 職業

職業別にみると、「必要なすべての経費を負担する」、「使用する照明や空調など光熱水費相当分は利用者が負担する」、「近隣の同種の施設と同等程度を負担する」を合わせた人の割合は、おおむね各職業とも7~8割であるが、学生は5割にとどまっている。



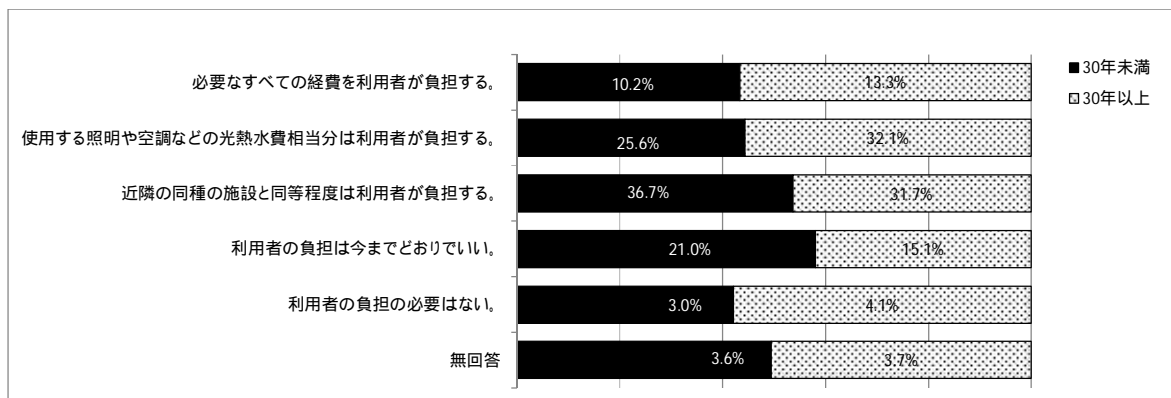
## 居住年数

居住年数別にみると「必要なすべての経費を負担する」、「使用する照明や空調など光熱水費相当分は利用者が負担する」、「近隣の同種の施設と同等程度を負担する」を合わせた人の割合は、各居住年数とも7~8割となっており、差はみられない。



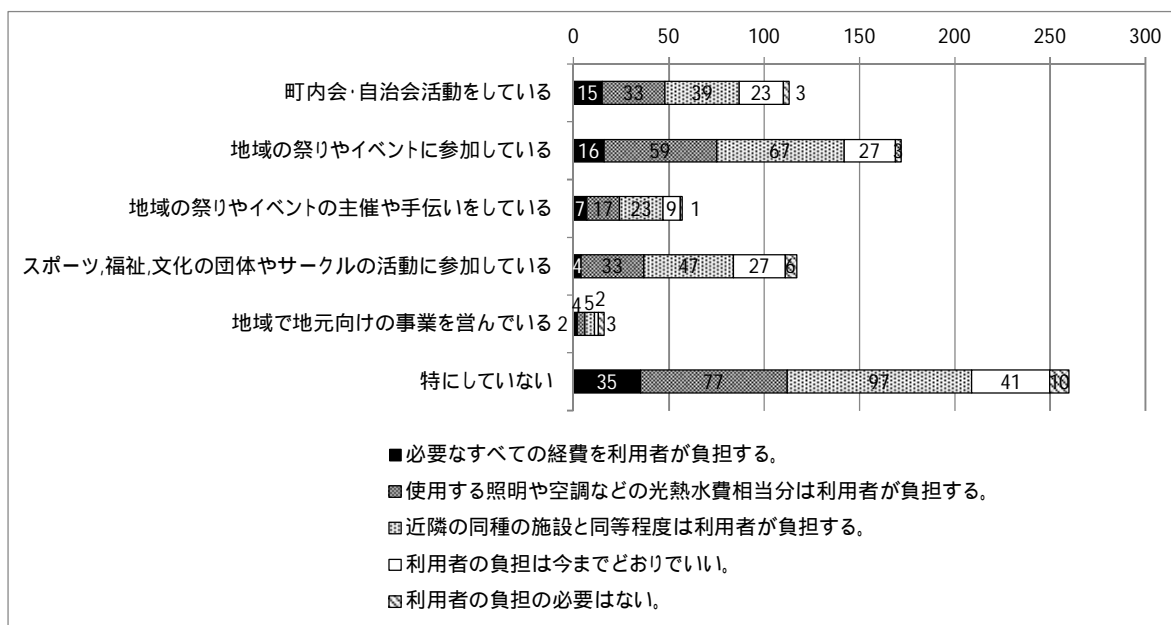
## 居住年数 2 区分

30 年を境とする居住年数 2 区分別を比較すると、おおむねの傾向は類似しているが、「使用する照明や空調など光熱水費相当分は利用者が負担する」は、「30 年以上」でやや多く、「利用者の負担は今までどおりでいい」は、「30 年未満」でやや多くなっている。



## 地域活動等への参加の有無

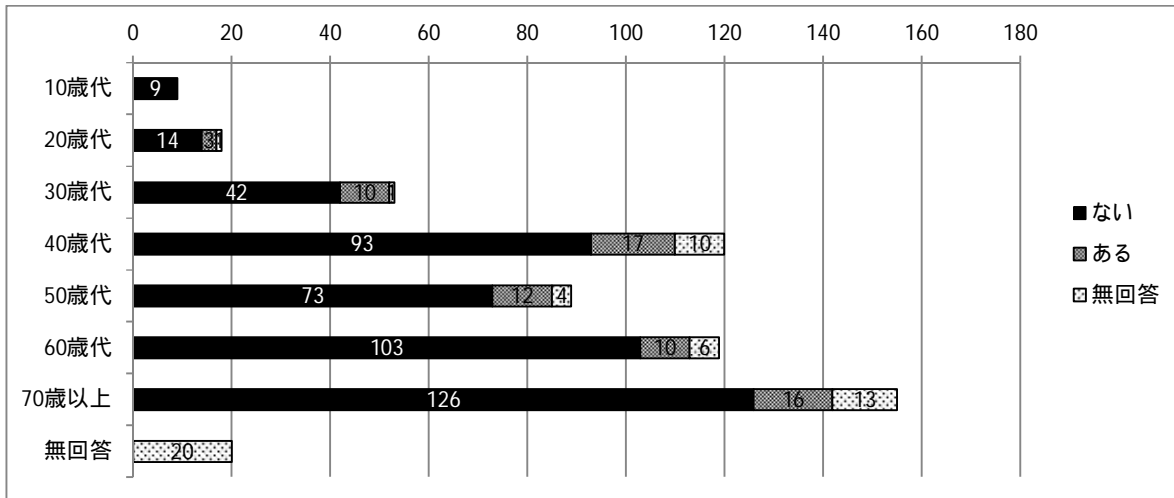
地域活動等への参加の有無別にみると、「必要なすべての経費を負担する」、「使用する照明や空調など光熱水費相当分は利用者が負担する」、「近隣の同種の施設と同等程度を負担する」を合わせた人の割合は、各活動とも 7~8 割を占め同様の傾向を示しており、差はみられない。



## 4. 住民による公共施設の管理・運営・企画の意向

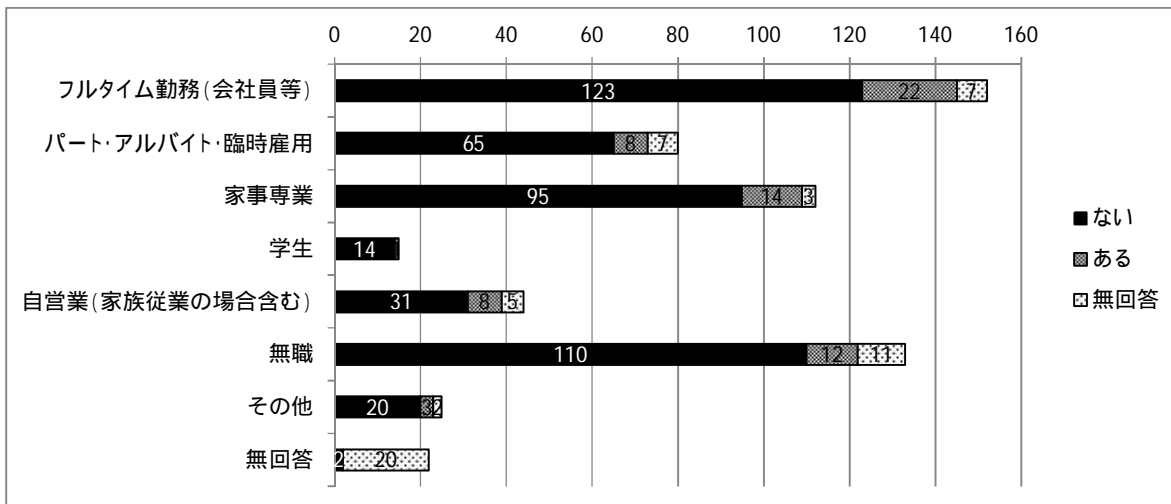
### 年代別

年代別に管理・運営・企画の意向について比較すると、10歳代以外はほぼ同様の傾向であるが、30歳代が他の世帯に比べ運営・管理の意向が「ある」と回答した人の割合がやや高い。



### 職業別

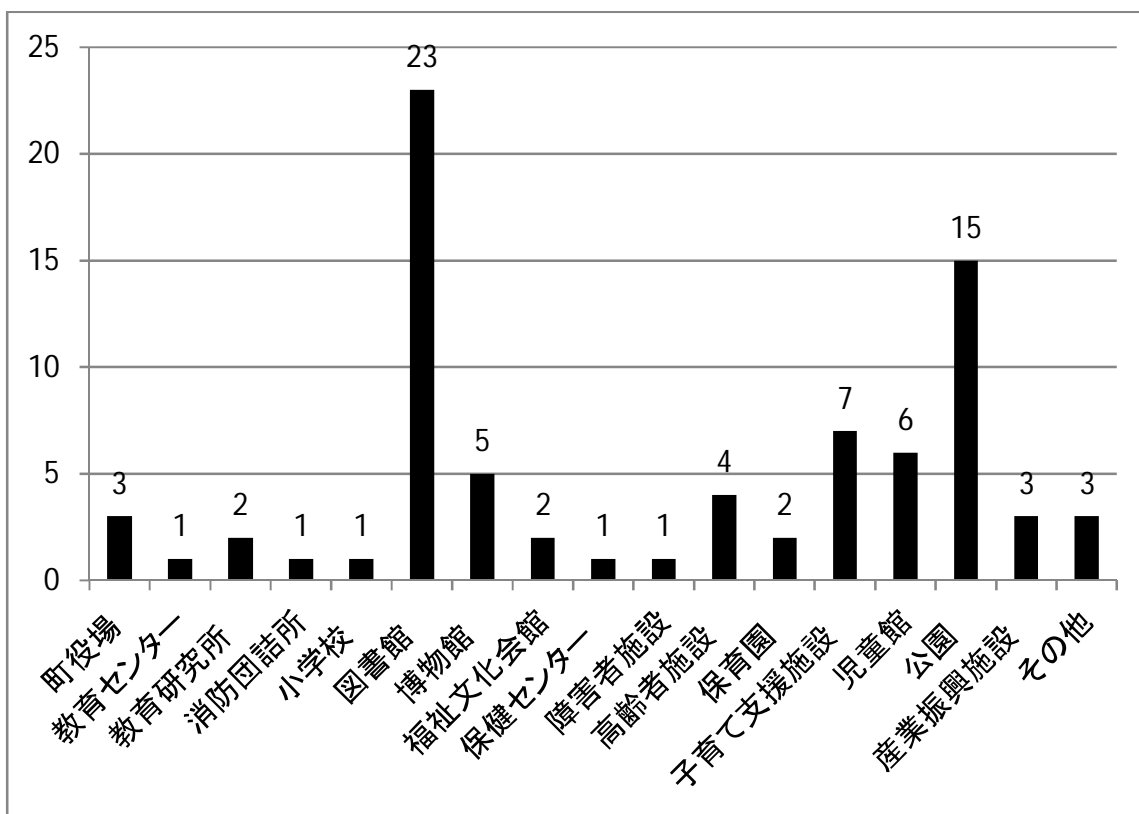
職業別に管理・運営の意向について比較すると「自営業」、「フルタイム勤務」が、運営・管理の意向が「ある」と回答した人の割合がやや高い。



### 管理・運営・企画に携りたい公共施設

管理・運営・企画に携りたい公共施設は、図書館が最も多く 23 件となっており、携り方として、ボランティアとしての図書整理や子供たちへの読み聞かせ等という回答があった。

次いで公園が 15 件となっており、ボランティアでの草刈等の回答があった。





# 公共施設等に関する住民意識調査 調査票

## 公共施設等に関する町民意識調査 調査票

藤山町の公共施設等についてお伺いします。

問1 栗山町には、以下のア～シの町民の皆さんが共同利用できる公共施設等があります。この1年間、あなたは利用しましたか。利用した場合は「1」を、利用しなかった場合は「2」に○をつけてください。  
 また、「1（利用した）」と回答した場合は、年間利用回数を（ ）内に記入し、あわせて、利用した施設名すべてを○で囲んでください。  
 「2（利用しなかった）」と回答した場合は、その理由を1つ選んで該当する記号（a～e）を○で囲んでください。

施設名	利用の有無		利用しなかった理由 (あてはまるもの1つに○)
	利用した	利用しなかった	
学校一般開放 (体育館・グラウンド)	1 ( ) 回 あなたを利用したのはどこですか。(あてはまるものすべてに○) 〔栗山小、栗山小、長祿小、一色小、栗山中、南郷中〕	2 ⇒	利用しなかった理由 (あてはまるもの1つに○) 利用する必要がなかった 施設の存在や内容を知らない △民間の施設(店・サービス)を利用した △民間の類似施設を利用した △他の町助立や町民団体の類似施設を利用した 利用できないことだ 利用したいと思ったが利用できなかった
学校一般開放 (教室等)・公民館	1 ( ) 回 あなたを利用したのはどこですか。(あてはまるものすべてに○) 〔一色小新館、上山小旧校舎2階、栗山小第2音楽室、公民館(図書館の2階)〕	2 ⇒	利用しなかった理由 (あてはまるもの1つに○) 利用する必要がなかった 施設の存在や内容を知らない △民間の施設(店・サービス)を利用した △民間の類似施設を利用した △他の町助立や町民団体の類似施設を利用した 利用できないことだ 利用したいと思ったが利用できなかった
図書館(図書 の貸出・閲覧)	1 ( ) 回 あなたを利用したのはどこですか。(あてはまるものすべてに○)	2 ⇒	利用しなかった理由 (あてはまるもの1つに○) 利用する必要がなかった 施設の存在や内容を知らない △民間の施設(店・サービス)を利用した △民間の類似施設を利用した △他の町助立や町民団体の類似施設を利用した 利用できないことだ 利用したいと思ったが利用できなかった
しおさい博物館	1 ( ) 回 あなたを利用したのはどこですか。(あてはまるものすべてに○)	2 ⇒	利用しなかった理由 (あてはまるもの1つに○) 利用する必要がなかった 施設の存在や内容を知らない △民間の施設(店・サービス)を利用した △民間の類似施設を利用した △他の町助立や町民団体の類似施設を利用した 利用できないことだ 利用したいと思ったが利用できなかった
町民いこいの家	1 ( ) 回 あなたを利用したのはどこですか。(あてはまるものすべてに○) 〔一色、町内〕	2 ⇒	利用しなかった理由 (あてはまるもの1つに○) 利用する必要がなかった 施設の存在や内容を知らない △民間の施設(店・サービス)を利用した △民間の類似施設を利用した △他の町助立や町民団体の類似施設を利用した 利用できないことだ 利用したいと思ったが利用できなかった

施設名	利用の有無		利用しなかった理由 (あてはまるもの1つに○)
	利用した	利用しなかった	
町内会・自治会館	1 ( ) 回 あなたを利用したのはどこですか。(あてはまるものすべてに○) 〔イトーピア、一色岡、第2一色岡、木の下、奥名瀬、下山口、元町、木古庭、上山口、栗袋、長柄下、その他〕	2 ⇒	利用しなかった理由 (あてはまるもの1つに○) 利用する必要がなかった 施設の存在や内容を知らない △民間の施設(店・サービス)を利用した △民間の類似施設を利用した △他の町助立や町民団体の類似施設を利用した 利用できないことだ 利用したいと思ったが利用できなかった
福祉文化会館	1 ( ) 回 あなたを利用したのはどこですか。(あてはまるものすべてに○) 〔ホール、ホール以外、社会福祉協議会〕	2 ⇒	利用しなかった理由 (あてはまるもの1つに○) 利用する必要がなかった 施設の存在や内容を知らない △民間の施設(店・サービス)を利用した △民間の類似施設を利用した △他の町助立や町民団体の類似施設を利用した 利用できないことだ 利用したいと思ったが利用できなかった
児童館・青少年会館	1 ( ) 回 あなたを利用したのはどこですか。(あてはまるものすべてに○) 〔下山口、元町、木古庭、上山口、栗袋、芝崎、青少年会館〕	2 ⇒	利用しなかった理由 (あてはまるもの1つに○) 利用する必要がなかった 施設の存在や内容を知らない △民間の施設(店・サービス)を利用した △民間の類似施設を利用した △他の町助立や町民団体の類似施設を利用した 利用できないことだ 利用したいと思ったが利用できなかった
子育て支援センター・助っ子	1 ( ) 回 あなたを利用したのはどこですか。(あてはまるものすべてに○)	2 ⇒	利用しなかった理由 (あてはまるもの1つに○) 利用する必要がなかった 施設の存在や内容を知らない △民間の施設(店・サービス)を利用した △民間の類似施設を利用した △他の町助立や町民団体の類似施設を利用した 利用できないことだ 利用したいと思ったが利用できなかった
公民館	1 ( ) 回 あなたを利用したのはどこですか。(あてはまるものすべてに○) 〔一色海岸、長者ヶ崎、仙元山、下山橋、みそぎ橋、奥名瀬、森戸海岸南、森戸海岸北〕	2 ⇒	利用しなかった理由 (あてはまるもの1つに○) 利用する必要がなかった 施設の存在や内容を知らない △民間の施設(店・サービス)を利用した △民間の類似施設を利用した △他の町助立や町民団体の類似施設を利用した 利用できないことだ 利用したいと思ったが利用できなかった
小さな公園(児童遊園)	1 ( ) 回 町内約60か所に小さな公園がありますが、あなたはどれくらい公園を利用しましたか。(利用した公園の数を書いてください)	2 ⇒	利用しなかった理由 (あてはまるもの1つに○) 利用する必要がなかった 施設の存在や内容を知らない △民間の施設(店・サービス)を利用した △民間の類似施設を利用した △他の町助立や町民団体の類似施設を利用した 利用できないことだ 利用したいと思ったが利用できなかった
大きな公園	1 ( ) 回 あなたを利用したのはどこですか。(あてはまるものすべてに○) 〔しおさい公園、南郷上ノ山公園、南郷国府村グリーンパーク〕	2 ⇒	利用しなかった理由 (あてはまるもの1つに○) 利用する必要がなかった 施設の存在や内容を知らない △民間の施設(店・サービス)を利用した △民間の類似施設を利用した △他の町助立や町民団体の類似施設を利用した 利用できないことだ 利用したいと思ったが利用できなかった



	賛成	賛成 おのね おのね おのね 賛成	反対	反対
ス	1	2	3	4
セ	1	2	3	4

問4 町の公共施設を複合化するとしたら、どの種類の施設が一か所にあるとい  
いと考えますか。2つ以上の建物を下の番号から選んで組み合わせてくださ  
い。組み合わせは3つまで、組み合わせる建物の種類は無制限です。

- 1 町役場
- 2 教育センター
- 3 教育研究所
- 4 消防庁舎
- 5 消防団詰所
- 6 小学校
- 7 中学校
- 8 図書館
- 9 博物館
- 10 町内会・自治会館・集会所
- 11 福祉文化会館
- 12 公営住宅
- 13 保健センター
- 14 障害者施設
- 15 高齢者施設
- 16 保育園
- 17 子育て支援施設
- 18 児童館
- 19 防災倉庫
- 20 公園
- 21 産業振興施設
- 22 公衆トイレ
- 23 その他 ( )

記入例	6, 7	
組合せ1	組合せ2	組合せ3

問5 現在、葉山町の公共施設の利用料は、無料が安価なものが多く占めていま  
すが、公共施設を維持管理したり改修したりする費用をまかなうことができ  
ない額です。公共施設利用料のあり方として、あなたの考えに近いものはど  
れですか。(あてはまるもの1つに○)

- 1 必要なすべての経費を利用者が負担する。
- 2 使用する照明や空調などの光熱水費相当分は利用者が負担する。
- 3 近隣の同種の施設と同等程度は利用者が負担する。
- 4 利用者の負担は今までとおりでいい。
- 5 利用者の負担の必要はない。

問6 今ある町の公共施設の管理や運営・企画を請け負えたら、あなた  
が務めたい施設はありますか。(あてはまるもの1つに○)

1 ない	
2 ある ⇒	務めたい公共施設等の名称： どのように務めたいですか；

問7 その他ご意見等ございましたらご記入ください。

自由回答欄

**ご自身についてお答えください。**

問8 あなたの年代はどれですか。(あてはまるもの1つに○)

- 1 10歳代 2 20歳代 3 30歳代 4 40歳代  
5 50歳代 6 60歳代 7 70歳以上

問9 あなたの性別はなんですか。(あてはまるもの1つに○)

- 1 男性 2 女性

問10 あなたの住所地(地区)はどれですか。(あてはまるもの1つに○)

- 1 木古浜 2 上山口 3 下山口  
4 一色 5 堀内 6 長柄

問11 あなたの職業はなんですか。(あてはまるもの1つに○)

- 1 フルタイム勤務(会社員等)  
2 パート・アルバイト・臨時雇用  
3 家事専業 4 学生 5 自営業(家族従業員も含む)  
6 無職 7 その他

問12 あなたの世帯構成はどれですか。(あてはまるもの1つに○)

- 1 一人世帯  
2 夫婦のみの世帯  
3 乳幼児以下の子どもがいる世帯  
4 小中学生以下の子どもがいる世帯  
5 中学生以下の子どもがいない世帯

問13 美山町に住んでどれくらいですか。(あてはまるもの1つに○)

- 1 5年未満 2 5年以上10年未満  
3 10年以上20年未満 4 20年以上30年未満  
5 30年以上

問14 あなたが美山町に住むのはなぜですか。(あてはまるもの3つまでに○)

- 1 自然環境が良い  
2 地縁がある(家族が住んでいる、以前住んでいた)  
3 交通の便が良い  
4 買い物、食事、娯楽の場所がある  
5 医療施設が良い  
6 治安が良い  
7 公共施設が良い  
8 行政サービス(福祉・子育て・教育等)が良い  
9 よそへ移る理由がない  
10 その他

問15 あなたは地域でどのようなことをしていますか。(あてはまるものすべてに○)

- 1 町内会・自治会活動をしている。  
2 地域の祭りやイベントに参加している。  
3 地域の祭りやイベントの主催や手伝いをしている。  
4 スポーツ、福祉、文化の団体やサークルの活動に参加している。  
5 地域で地元向けの事業を営んでいる。  
6 特にしていない

調査は以上になります。ご協力ありがとうございました。  
この調査票を同封の返信用封筒に入れて郵便ポストに投函してください。  
(切手は不要です)