

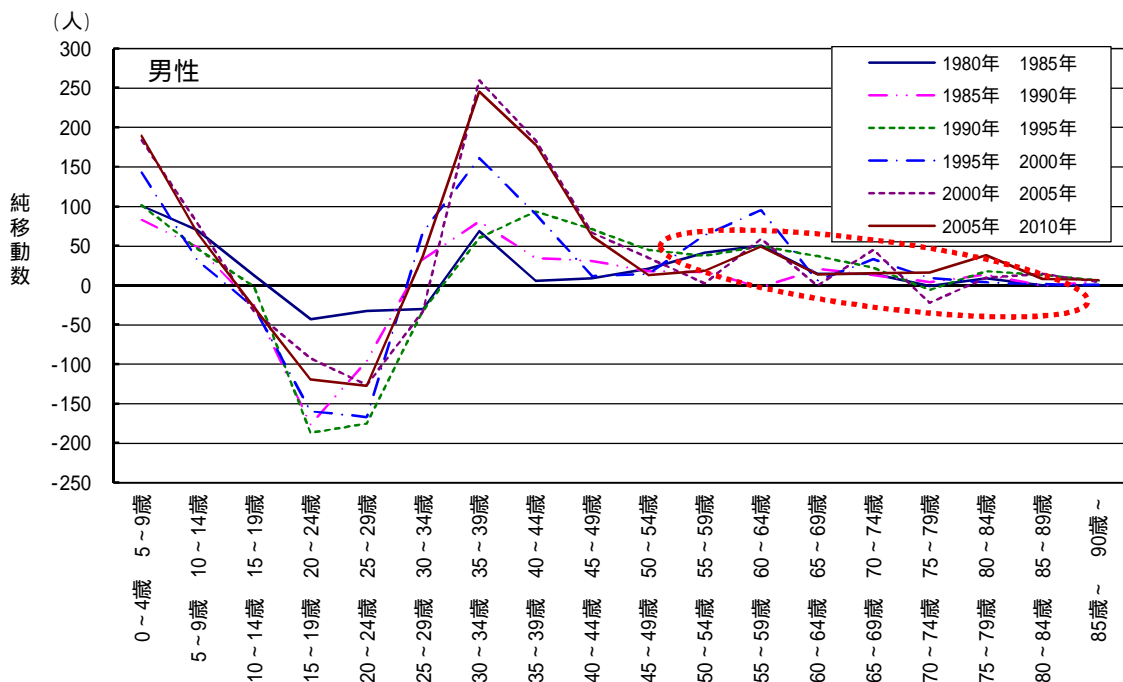
## 第 1 回葉山町公共施設等総合管理策定委員会補足資料

## 1. 葉山町の特徴について

## 高齢者世代について

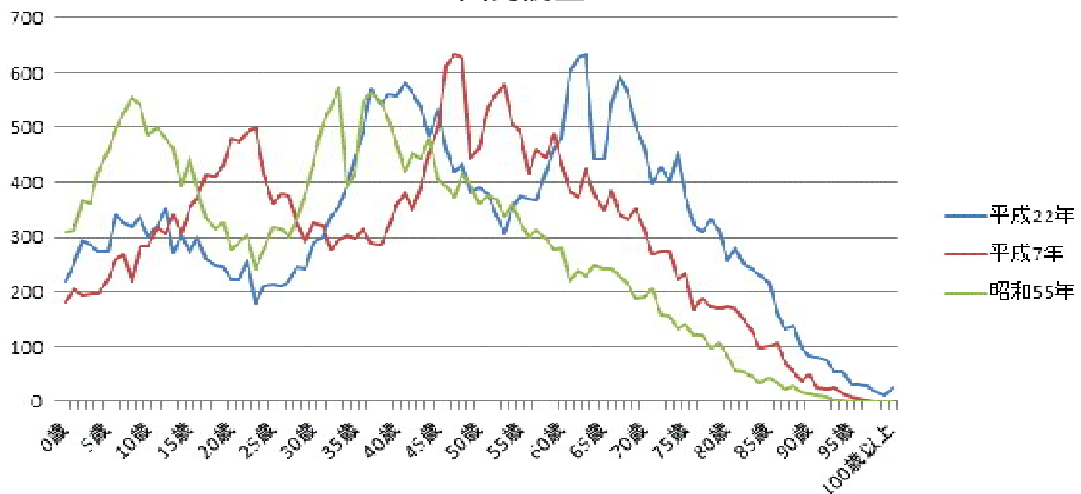
人口ビジョンでは指摘されていませんが、60 歳以上も規模は小さいながらも転入超過です。国勢調査からは、団塊の世代がその人口をほぼ保ったまま高齢化し、70 歳ぐらいから減少していくことが分かります。

## 【性別・年齢階級別人口移動の推移】



## 【年齢（各歳）の推移】

## 国勢調査



## 高齢化率について

葉山町の高齢化率は、神奈川県内でも有数の高さです。

神奈川県内の高齢化率（平成 27 年 1 月 1 日現在）

神奈川県年齢別人口統計調査

県内平均 23.4%、逗子市 31.0%、葉山町 30.7%

## 要介護認定率について

葉山町の要介護認定率は、15.4%と平均値以下（神奈川県平均は 16.3%）となっていますが、人口に占める認定者数の割合は 4.7%と平均値以上です（神奈川県平均は 3.8%）。

	第1号被保険者数	認定者数	認定率	人口 (H28.1.1現在)	人口に占める 認定者数の割合
神奈川県	2,147,180	351,040	16.3%	9,136,151	3.8%
横浜市	860,330	146,432	17.0%	3,729,357	3.9%
川崎市	278,139	48,223	17.3%	1,459,768	3.3%
相模原市	167,431	26,411	15.8%	716,643	3.7%
横須賀市	121,736	20,368	16.7%	414,664	4.9%
平塚市	66,165	10,055	15.2%	257,506	3.9%
鎌倉市	53,468	9,914	18.5%	176,900	5.6%
藤沢市	98,503	16,814	17.1%	426,024	3.9%
小田原市	53,407	8,378	15.7%	194,502	4.3%
茅ヶ崎市	59,666	8,484	14.2%	241,264	3.5%
逗子市	18,593	3,702	19.9%	59,991	6.2%
三浦市	15,699	2,638	16.8%	45,911	5.7%
秦野市	42,832	6,048	14.1%	163,582	3.7%
厚木市	51,211	6,427	12.6%	225,503	2.9%
大和市	52,734	8,149	15.5%	234,627	3.5%
伊勢原市	23,918	3,755	15.7%	99,894	3.8%
海老名市	29,794	3,803	12.8%	130,627	2.9%
座間市	30,595	4,330	14.2%	129,701	3.3%
南足柄市	12,658	1,734	13.7%	43,762	4.0%
綾瀬市	21,448	2,685	12.5%	85,253	3.1%
葉山町	10,109	1,560	15.4%	33,490	4.7%
寒川町	11,769	1,464	12.4%	48,319	3.0%
大磯町	10,424	1,678	16.1%	33,010	5.1%
二宮町	9,382	1,347	14.4%	29,267	4.6%
中井町	2,881	366	12.7%	9,669	3.8%
大井町	4,435	581	13.1%	17,279	3.4%
松田町	3,606	524	14.5%	11,456	4.6%
山北町	3,868	624	16.1%	11,124	5.6%
開成町	4,005	548	13.7%	17,001	3.2%
箱根町	4,226	656	15.5%	12,101	5.4%
真鶴町	2,962	443	15.0%	7,708	5.7%
湯河原町	9,540	1,377	14.4%	26,010	5.3%
愛川町	10,704	1,393	13.0%	41,197	3.4%
清川村	942	129	13.7%	3,041	4.2%

75 歳以上の医療費について

平成 26 年度末の人口 32,362 人の内、後期高齢者医療保険の被保険者数は 4,780 人で割合は 14.77%と、県内では上から 9 番目ですが、一人当たりの医療費は 794,630 円（神奈川県平均 865,163 円より 70,533 円）と平均値以下です。

【被保険者割合の高い市町村順一覧（抜粋）】

		割合	人口	被保険者数
1	真鶴町	18.40%	7,506	1,381
2	山北町	17.45%	10,901	1,902
3	湯河原町	16.71%	25,554	4,269
9	葉山町	14.77%	32,362	4,780
31	海老名市	8.90%	129,397	11,520
32	厚木市	8.57%	224,749	19,262
33	川崎市	8.08%	1,466,444	118,424

【後期高齢者医療費の状況（現物給付 + 現金給付）（抜粋）】

	【平成 26 年度】		
	被保険者数 （人）	費用額 （円）	1 人あたり 診療費（円）
葉山町	4,690	3,726,812,911	794,630
県合計	904,326	782,389,738,714	865,163
市 計	866,822	751,063,253,182	866,456
町村計	37,504	31,326,485,532	835,284

「平成 26 年度 神奈川県後期高齢者医療事業報告書」より抜粋

2. 余裕教室（空き教室）等の活用について  
他自治体における余裕教室の活用事例

転用先	自治体	転用施設の内容
放課後児童クラブ *児童福祉法第6条の 2第2項に規定された 社会福祉事業	静岡県三島市	少人数指導のための教室を転用
放課後子供教室 *社会教育事業（法的な 位置づけなし）	愛知県津島市	特別教室1室を転用
保育所	福岡県福岡市	普通教室2室を転用
社会教育施設	埼玉県久喜市	8教室及び昇降口を文化財保存施設に 転用
庁舎	埼玉県上尾市	特別教室1室、多目的教室3室を生涯 学習課市史分室として転用
高齢者福祉施設	京都府宇治市	1,2階の普通教室各4室をデイサービ スセンター等に転用
特別支援学校分教室	岩手県遠野市	普通教室2室、教具室1室を転用

### 他の自治体における廃校の活用事例

転用先	自治体	転用施設の内容
体験学習施設、宿泊施設	神奈川県相模原市	調理室、食堂、浴室、野外炊飯場、教室など
地域交流施設、都市農村交流施設、宿泊施設	神奈川県相模原市	宿泊室（3部屋）研修室4室（最大150名ほどまで可能）食堂、自炊施設、シャワー4室、厨房、保育室、体験工房、グラウンドなど
レストラン、パン工房、宿泊施設など	山梨県北杜市	宿泊施設、浴場、レストラン、特産品コーナー、パン教室、休憩室など
医科学トレーニング機能及び宿泊機能	岐阜県高山市	宿泊施設、医科学トレーニング室、体育館、グラウンド、食堂、調理室、バスルーム、シャワー室など

### 3. その他の公共施設等の活用について

転用元	自治体	転用施設の内容
施設内の 余裕 スペース	庁舎 宮城県石巻市	閉店した百貨店を庁舎として活用するに当たり、その1階部分を商業スペースとして民間に貸付。
	保健福祉センター 神奈川県秦野市	保健福祉センター1階ロビーを有効活用し、郵便局を誘致、住民票などの証明書発行業務を委託することで、賃貸料収入を得るとともに、利用者の利便性の向上を図る。 契約期間：3年
	庁舎 東京都中野区	歳入の確保、来庁者の利便性の向上を目的として庁舎内の余裕スペースを民間に貸付、コンビニとして活用。 契約期間：5年間 歳入金額 約480万円（年額）
	議会 新潟県魚沼市	市町村合併に伴い、未利用となった議会の議場を民間に貸付、コールセンターとして活用。賃料収入を得ると同時に、雇用機会を創出。 賃借料：100万円/月

転用先		自治体	転用施設の内容
敷地内の余裕スペース等	庁舎敷地	神奈川県秦野市	庁舎敷地の余裕スペースを民間に貸付、コンビニとして活用することで、土地賃貸料収入を得るとともに、図書館の図書返却受付、や住民票の受取サービス等を24時間年中無休で実施。 契約期間約15年
	市営住宅の敷地	大阪府大阪市	大阪市市営住宅の敷地の一部を民間に貸付、生活支援サービス等を提供するコンビニとして活用。 契約期間：20年
	都税事務所	東京都	都税事務所の来庁者駐車場を民間に貸付、開庁時間外（夜間・土日祝）はコインパーキングとして活用することで、収益の確保を図るとともに、管理コストを削減
	事業予定地等	神奈川県横浜市	保有する事業予定地等を事業等による利用時期が来るまでの間、工事用資材置場、仮設工事事務所、モデルルーム敷地等を目的として、短期の貸付を行う。 契約期間：1年以内（最長2年まで更新可）
体育館	埼玉県宮代町	閉館した体育館を民間の学校法人へ部活動の場として貸し出し、空き時間は学校法人が一般住民に貸し出しを行う。 契約期間：5年間	
その他	新潟県	築80年を超える「洋館付き住宅」の旧新潟県副知事公舎を、建物の保存と活用に配慮しつつ、まちの集約・賑わいに貢献できる事業目的で借受事業者の公募を行い、カフェレストランとして活用。 契約期間期間：約10年（定期建物賃借）	
	宮城県	賓客接遇施設である知事公館を県が使用する予定のない日に結婚式や誕生会等の慶事、お茶会や各種パーティー等を対象として使用許可を与える。 会場使用料：約7.5万円	