

# 道標ない旅

自分も人も大切に

～思いやり  
・チャレンジ  
・しなやかな心～



令和3年度 第21号  
2021.9.28発行  
葉山町立長柄小学校  
校長 益田孝彦  
Tel. 046-875-6860  
Fax. 046-876-0682

<http://www.town.hayama.lg.jp/nagae>

◆◆ 決して油断は出来ませんが、通常の学校生活を取り戻しつつあります。 ◆◆



上記写真は24日(金)の中休みの様子です。「2年・4年・6年」が校庭使用できる日です。鉄棒・一輪車といった遊具や、ドッジボール・ドッジビーといった距離のとれるゲームや大縄飛び・縄跳びといった遊びが許可されています。ごらんのように、外遊びは密にならずに実施できています。



一方授業も密を避けて実施されています。写真は家庭科室でミシンの授業が行われている様子と、同じ時間に校庭で行われていた体育(走り幅跳び)の授業の様子です。幅跳びの授業では、Chromebookを使って仲間に飛び様子を撮影してもらい、幅跳びの技術を高めようとする工夫もされていました。

これらの大原則は、体調が優れない(発熱等の症状がある場合等)の場合は、児童も教職員も登校・出勤しないことを徹底し、屋外においても十分な感染症対策を講じることにあります。とりわけワクチン接種が行われない12歳以下の児童がそのほとんどを占める小学校が、クラスター化を防ぐには、愚直に上記の原則を守っていく以外の手立てはありません。

朝の玄関と教室での2重検温や、各ご家庭の上記を理解したご協力によって、今まで学校を守ってくることが出来ました。この原則は、児童が楽しみにしている修学旅行や、運動会・Camp・遠足といった行事においても、揺らぐこと無く守られていく必要があります。一番危険なのがちょっとした油断や気の緩み、原則に反する心の甘えです。「自分も人も大切に」の学校教育目標の下、今後とも皆様のご支援ご協力を何卒お願い申し上げます。

◆◆ 運動会の色が各クラス続々と決まっているようです。 ◆◆

本日の学級だより等を読んでいると、クラスを3分して、赤・黄色・青に色分けが進んでいるようです。応援団に選ばれた児童の名前も報告されています。ソーラン節等運動会を感じさせる曲も聞こえてくるようになりました。運動会は10月23日(土)の予定となっております。又後日、入場・観覧等にてご協力をお願いを学校だより等を通してお願いいたします。その際はよろしくお願ひ申し上げます。

◆◆ 先日の Chromebook の持ち帰りで、挑戦したことを紹介します。 ◆◆

児童の Chromebook 活用能力を飛躍的に高めるために、コンピュータのマルチタスク(同時にいくつもの別の作業が行えること)を経験させてみたいと考えました。具体的にはロイロノートで出題された内容を、ロイロノートを閉じること無く、グーグルの検索を行ってヒントを見つけることができることを味わってもらいました。上記のことは、『「新しいタブ」を開くことで、簡単にグーグル検索出来て、同時に「ロイロノート」のタブに戻れば、もとのロイロノートの課題に簡単に戻れる。』という作業を覚えることで達成します。

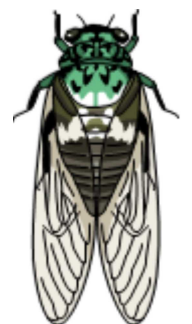
1日目の課題は、「柿食べば 鐘が鳴るなり ○○○」へのチャレンジです。グーグルで「柿食べば」と検索すれば、○○○の答えは法隆寺【正解率 90% 282/310】であること、作者は正岡子規【正解率 81% 248/304】、作者の出身地も「正岡子規」で検索すれば、愛媛県松山市【正解率 78 % 235/299】であることが調べられるはずですが、今回一番難しい出題「法隆寺がある場所はなんと呼ばれているか?」の答えである「斑鳩(いかるが)の里」【正解率 63 % 186/294】については、法隆寺の説明を読まないといけない人が多かったはずですが、これらの作業を通し、タブを操ってマルチタスクが出来る児童になることは大きな成長です。ただし、4年生以上では概ねうまくいった課題でしたが、3年生は出てきた漢字が読めない、入力がうまく出来ないといった実情があり、2日目のロイロノート課題への挑戦は中止するにいたしました。

2日目の課題は、検索に工夫が必要なものばかりです。「葉山町で一番最初に鳴くセミ」は、ニイニイゼミ【正解率 35% 87/248】と、正答率が落ちました。葉山町と限定するとうまくヒットしないからでしょう。神奈川県全体的な傾向を読み取らないと分からなかったことでしょう。「最近勢力を伸ばしているセミは」クマゼミです【正解率 55 % 137/248】。クマゼミの特徴でふさわしくないのは「胴体ははじめ全体的に緑」【正解率 36 % 88/243】ですよね。「セミはなんの仲間に近いか」の答えは「カメムシ目なのでカメムシ」【正解率 57 % 140/245】です。正解指定していなかったのが皆さん×になったかと思ひます。ごめんなさい。57 %の人が正解でした。「鳴き方のスピードを変えると実はそっくりな鳴き方をしているのは」クマゼミとミンミンゼミです【正解率 10 % 24/239】。このことが起因してか、クマゼミとミンミンゼミは同じ地域に住めないこと(勢力争い)につながっているようです。皆さんに人気のセミは1位ツクツクボウシ2位ミンミンゼミでした。

私が一番興味深かったのは、「葉山町のミンミンゼミの20年後30年後の行く末」について、書きたい人だけが考えを寄せてくれたその回答内容の一部です。回答してくれた人は100名です。実はこの回答に自分の考えを伝えられる力が、今最も大切に考えられている能力です。4分の1程度に絞って紹介させていただきます。

(私は町中の公園ではクマゼミ圧倒的優勢。でも山の多い葉山なのでミンミンゼミも生き残っていると思ひます。)

20年後も30年後も元気に鳴いていると思ひ。
かなり数が少なくなっていると思ひ。
「クマゼミが増えて、ミンミンゼミは少なくなる?」と思ひます。
クマゼミがいっぱいになってミンミンゼミはまけているとおもひ。
クマゼミと結婚して、新種の生物が生まれていると思ひ。
クマゼミに場所を取られてほとんどいない
最近暑いのですしは、長く生きると思ひます。
セミはちょっといなくなるとおもひ。葉山町も都会になるかもしれないから。でも今のままがいいです!
またけんか(?)がおこっしまい、ちがうところにすみつく。
もしかしたら、もう20年後は山の高いところに行つて見れなくなるかもしれない。
もしかしたらまだいるかもしれないし、いないかもしれない。それが地球温暖化などが進んでいないかもしれない。
もっと、セミにとって住みやすい所になっていれば増えていると思ひ。
環境が変わらなければ元気に鳴き続けていると思ひ
九州地方のように山奥にしかいなくなる。
傾斜地が多いので、葉山町にはミンミンゼミが増えるのではないかと思ひます。
今みたいに普通に鳴いていると思ひます! セミの鳴き声が聞こえると、「ああ夏が来たなあ」と思ひます。
私はセミはそんなに嫌ひでもないし、好きでもないけど、絶滅するのは嫌ひです!!!!!!
自然が多いから、まだ大丈夫だと思ひ。(地球温暖化が進まなければ)
住処を追われて山奥でしか見られなくなると思ひ
増えてうるさくなるとおもひます。ふざけるわけでは、ありません。
地球が温暖化になっていたらそれに適応して進化していると思ひ
仲良く暮らしている
変わらないでほしい
変わらないと思ひ いなくなつたら、虫好きはかわいそうp
葉山町もどンドン、進展していくので、セミも入れて、今より少なくなっているとおもひます。



長柄小学校学校だより