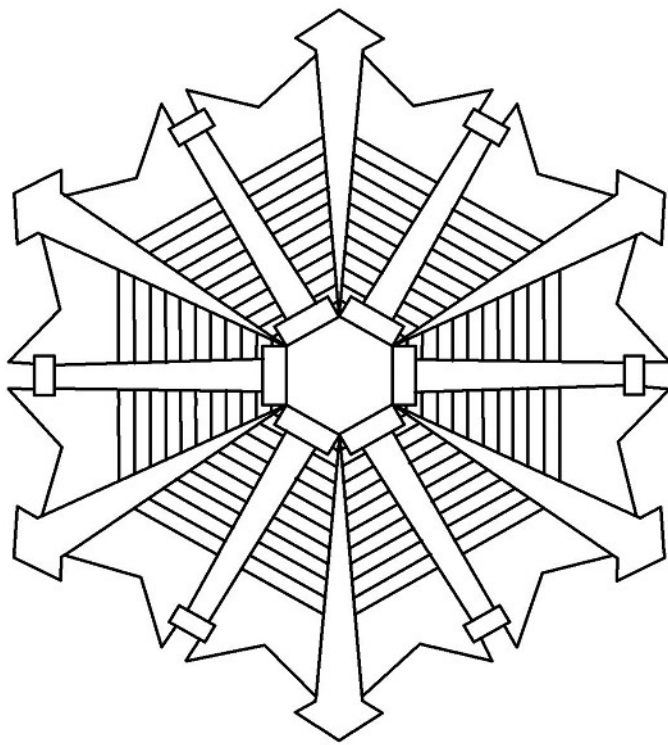


消 防 年 報

平成 26 年版



葉 山 町 消 防 本 部

町章



町の花

つつじ



町の木

くろまつ



町の鳥

うぐいす



ま え が き

この年報は、平成 25 年中（一部平成 25 年度等）における葉山町の消防現勢や実態を収録し、今後の消防行政の参考に資すると共に、消防に対する関心と認識を深めていただくことを目的として編集したものです。

なお、気象統計は消防署の観測によるものです。

平成 26 年 8 月

葉山町消防本部

目 次

葉山町消防本部のあゆみ	1 ~ 16
-------------------	--------

町勢

位置	17
面積・人口・世帯数	18
地区別情勢	18
人口の推移	19

消防情勢

消防本部・署・団設置	20
消防本部・署機構図	20
消防本部事務分掌	21
消防署事務分掌	22 ~ 23
消防本部・署・団情勢調	24
消防本部・署・団・車両一覧表	24
消防機器配置図	25

庶務関係

消防予算額	26
町予算と消防予算の比較	26
消防費と人口・世帯との比	26
消防職員定員・実員	27
消防職員年齢	27
消防職員勤続年数	27
教育実施状況	28
特殊技能資格者	29

警防関係

火災概況	30
火災別比較	30
出火原因別火災発生状況	31
火災発生状況	32
火災覚知方法時間別状況	33
地区別火災発生状況	34
時間別火災発生状況	35
消防署の消防車両等の出場状況	36
消防署出場件数前年比較(23年中・24年中)	37～38
平成24年中出場件数	39
山中救助概要	40
消防本部・署現有車両機械	41
救助資機材	42
消防・その他資機材	43
救急資機材	43
消防水利現勢	44
空地の枯草繁茂状況及び刈取り状況調査	45

指令関係

消防本部・署・団の通信施設	46
消防通信システム系統図	47
消防本部・署通信機器一覧表	48～49
防災行政無線システム構成図	50
防災通信機器等一覧表	51～52
消防団通信機器等一覧表	53
119番着信件数(固定・IP電話含む)	54
携帯電話119番着信件数	54
テレホンサービス着信回数	54

気象関係

月別気象調	55
風向頻度調(%)	56

予防関係

防火対象物・防火管理者選任状況	57
中高層防火対象物状況（3階建て以上）	58
予防関係届出状況	59
危険物関係届出状況	60
火災予防査察実施状況	61
危険物施設状況	62
地区別危険物施設状況	63
危険物貯蔵取扱最大数量状況	63
月別危険物施設許認可状況	64
危険物施設許認可処理状況	64
用途別消防同意・確認通知状況	65
月別消防同意・確認通知・計画通知状況	66
地区別消防同意・確認通知・計画通知状況	67
過去5年間の消防同意・確認通知・計画通知状況	67

救急関係

救急概況	68
町内外在住別搬送人員状況	68
傷病程度別搬送人員状況	68
発生日別状況	68
救急出場・搬送人員状況	69
月別救急出場・搬送人員状況	70
過去5年間の救急出場・搬送人員状況	71
町内外在住別救急搬送人員状況	72
時間別救急出場状況	72
曜日別救急出場状況	73
覚知別救急出場状況	73
地区別救急出場状況	73
年齢区分・傷病程度別救急搬送人員状況	74
救急隊員の行った応急処置	75
収容状況	76

医療機関紹介状況	76
応急手当普及啓発活動実施状況	76
応援救急出場件数	77
受援救急件数	77

救助関係

救助概況	78
救助出場人員・活動人員状況	78
発生場所別救助人員状況	78
救助出場車両・活動車両状況	79
発生場所別救助出場（活動）状況	79
時間別救助出場（活動）状況	80
地区別救助出場状況	80

消防団関係

消防団組織図	81
消防団員定員・実員	81
消防団員報酬	81
消防団員出動費用弁償	81
消防団詰所所在地	82
消防団員配置	82
消防団員年齢	83
消防団員勤続年数	84
消防団出場状況	84
消防団現有車両機械	85
消防団備品配置	86

葉山町消防本部・葉山町消防団のあゆみ

<p>昭和 22 年 (1947)</p>	<p>消防団令が公布される。 「葉山町警防団」は「葉山町消防団」に改称される。 初代消防団長 佐川正雄 就任 団長 1 名、副団長 2 名、分団長 6 名、副分団長 7 名、班長 35 名、副班長 35 名、団員 237 名、計 323 名 消防ポンプ自動車 1 台 三輪消防ポンプ自動車 1 台 腕用ポンプ 8 台</p>
<p>昭和 23 年 (1948)</p>	<p>御用邸より手びきガソリンポンプ 1 台を借用し、下山口に配置する。 消防団の定員を改正する。 団長 1 名、副団長 2 名、分団長 6 名、副分団長 7 名、班長 35 名、団員 342 名、計 393 名</p>
<p>昭和 25 年 (1950)</p>	<p>小型動力ポンプ（トーハツ VD - 50）C - 2 級 3 台を購入し、木古庭、上山口、長柄に配置する。</p>
<p>昭和 26 年 (1951)</p>	<p>第 2 代消防団長 矢嶋儀助 就任 腕用ポンプ 2 台を廃棄する。 小型動力ポンプ（トーハツ VF - 48）B - 3 級 1 台を購入し、下山口に配置する。</p>
<p>昭和 27 年 (1952)</p>	<p>御用邸より借用していた手びきガソリンポンプを返納する。 三輪消防ポンプ自動車（52 年型ニッサン R2B）2 台を購入し、下山口、一色に配置する。 上山口の消防器具置場を移転改修する。 下山口に配置の小型動力ポンプ（トーハツ VF - 48）B - 3 級 1 台を上山口分教場に配置替えする。 一色に配置の 36 年式フォード三輪消防ポンプ自動車を長柄に配置替えする。</p>
<p>昭和 29 年 (1954)</p>	<p>小型動力ポンプ（トーハツ VD - 50）C - 2 級 1 台を購入し、堀内に配置する。 堀内に配置の 37 年式ダッチ消防ポンプ自動車の修理改造を行う。</p>

昭和 30 年 (1955)	第 3 代消防団長 伊原 若 就任
昭和 31 年 (1956)	木古庭の消防器具置場を増築する。 木古庭と長柄にサイレンを設置する。 38 年式フォード消防ポンプ自動車 1 台を購入し、木古庭に配置する。
昭和 32 年 (1957)	腕用ポンプ 5 台を廃棄する。
昭和 33 年 (1958)	小型動力ポンプ (トーハツ VF - 3) B - 3 級 1 台を購入し、上山口に配置する。 上山口に配置の小型動力ポンプ (トーハツ VD - 50、トーハツ VF - 48) 2 台を廃棄する。 消防ポンプ自動車 (トヨタ FC70 型) A - 2 級 1 台を購入し、堀内に配置する。 堀内に配置の 37 年式ダッチ消防ポンプ自動車を一色に配置替えする。 一色に配置の三輪消防ポンプ自動車 (52 年型ニッサン R2B) を長柄に配置替えする。 長柄に配置の 36 年式フォード三輪消防ポンプ自動車を廃車する。
昭和 34 年 (1959)	小型動力ポンプ積載用として、三輪車 (マツダ 56CLY81 型) 1 台を購入し、上山口に配置する。 小型動力ポンプ (トーハツ VF - 48) B - 3 級 1 台を購入し、一色に配置する。 小型動力ポンプ (トーハツ VE - 3) C - 2 級 1 台を購入し、下山口に配置する。 長柄に詰所を新築する。(木造平屋建、34.65 m ²)
昭和 35 年 (1960)	消防団の定員を改正する。 団長 1 名、副団長 2 名、分団長 6 名、副分団長 7 名、班長 26 名、団員 156 名、計 198 名 消防ポンプ自動車 3 台 三輪消防ポンプ自動車 2 台 小型動力ポンプ 7 台 三輪積載車 1 台

<p>昭和 36 年 (1961)</p>	<p>下山口に詰所を新築する。(コンクリートブロック 2 階建、延べ面積 52.69 m²) 消防ポンプ自動車(ニッサン JR - FRB) A - 2 級 1 台を購入し、一色に配置する。</p>
<p>昭和 37 年 (1962)</p>	<p>一色に配置の 37 年式ダッチ消防ポンプ自動車を廃車する。 小型動力ポンプ(ラビット P402 - S) B - 3 級 2 台を購入し、木古庭、長柄に配置する。 木古庭と長柄に配置の小型動力ポンプ(トーハツ VD - 50)を廃棄する。</p>
<p>昭和 38 年 (1963)</p>	<p>第 4 代消防団長 森谷米吉 就任 小型動力ポンプ積載車(62 年式プリンススーパーマイラー) 2 台を購入し、木古庭、上山口に配置する。 下山口にサイレンを設置する。 木古庭に配置の 38 年式フォード消防ポンプ自動車を廃車する。</p>
<p>昭和 39 年 (1964)</p>	<p>葉山町役場に火災報知専用電話(119 番)を設置する。 上山口に配置の三輪積載車(マツダ 56CLY81 型)を廃車する。 小型動力ポンプ(ラビット P402 - M) B - 3 級 1 台を購入し、堀内に配置する。 一色に詰所を新築する。(コンクリートブロック 2 階建、延べ面積 87.81 m²) 消防ポンプ自動車(ニッサン FR - 40) A - 2 級 1 台を購入し、下山口に配置する。 下山口に配置の三輪消防ポンプ自動車(52 年型ニッサン R2B 型)を廃車する。 堀内に配置の小型動力ポンプ(トーハツ VE - 50)を廃棄する。</p>
<p>昭和 40 年 (1965)</p>	<p>第 5 代消防団長 萩原宏之助 就任 消防ポンプ自動車(ニッサン FR - 40) A - 2 級 1 台を購入し、長柄に配置する。 長柄に配置の三輪消防ポンプ自動車(52 年型ニッサン R2B 型)を廃車する。</p>
<p>昭和 41 年 (1966)</p>	<p>上山口に詰所を新築する。(コンクリートブロック 2 階建、延べ面積 91.92 m²) 小型動力ポンプ(ラビット P306) C - 1 級 2 台を購入し、木古庭、上山口に配置する。 堀内に詰所を新築する。(鉄筋コンクリートブロック 2 階建、延べ面積 107.52 m²)</p>

昭和 42 年 (1967)	<p>木古庭に詰所を新築する。(コンクリートブロック 2 階建、延べ面積 81.98 m²) 長柄の詰所を増築する。(木造平屋建、68.57 m²) 防火水槽 (40 m³ 堀内) 1 基を設置する。 消防職員 実員 1 名</p>
昭和 43 年 (1968)	<p>葉山町消防本部発足。(3月29日、葉山町一色 2155 番地) 初代消防長 細谷辰三郎 就任 神奈川県衛生部より救急自動車(トヨタダイナ 43RK - 171V 改) 1 台を消防本部に貸与され、救急業務を開始する。 小型動力ポンプ(ラビット P306) C - 1 級 1 台を購入し、消防本部に配置する。 消防ポンプ自動車(ニッサン FR - 40E) A - 2 級 1 台を購入し、堀内に配置する。 堀内に配置の消防ポンプ自動車(トヨタ FC70 型)を廃車する。 消防職員 実員 12 名</p>
昭和 44 年 (1969)	<p>小型動力ポンプ(ラビット P403-M) B - 3 級 2 台を購入し、木古庭、一色に配置する。 木古庭に配置の小型動力ポンプ(ラビット P402 - S)を廃棄する。 一色に配置の小型動力ポンプ(トーハツ VF - 48)を廃棄する。 消防本部に配置の小型動力ポンプ(ラビット P306)と、一色に配置の小型動力ポンプ(ラビット P403 - M)を配置替える。 防火水槽 (40 m³ 下山口、長柄) 2 基を設置する。 消防ポンプ自動車(トヨタ FJ - 55) A - 2 級 1 台を購入し、消防本部に配置する。 消防職員 実員 15 名</p>
昭和 45 年 (1970)	<p>指令車(ニッサンプリンスグロリア HA - 30) 1 台を購入し、消防本部に配置する。 消防無線を設置する。 基地局 1 基 10W、移動局 3 基 10W、携帯 2 基 1W 葉山町消防庁舎落成(4月1日 葉山町堀内 2050 番地 鉄筋コンクリート 3 階建、延べ面積 521.972 m²) 防火水槽 (40 m³ 木古庭、堀内) 2 基を設置する。 消防ポンプ自動車 1 台 救急自動車 1 台 指令車 1 台 小型動力ポンプ 1 台 消防職員 実員 19 名</p>

<p>昭和 46 年 (1971)</p>	<p>葉山御用邸焼失(1月27日) 水槽付消防ポンプ自動車(いすゞ TXG10)A - 2 級 1 台を購入し、消防署に配置する。 消防無線機増設。移動局 2 基 10W 広報車(トヨタマーク RT77) 1 台を購入し、消防本部に配置する。 防火水槽(40 m³ 上山口) 1 基を設置する。</p>
<p>昭和 47 年 (1972)</p>	<p>救急自動車(トヨタ RH18V) 1 台を購入し、消防署に配置する。 消防無線機増設。移動局 1 基 10W 防火水槽(40 m³ 一色) 1 基を設置する。 消防職員 実員 22 名</p>
<p>昭和 48 年 (1973)</p>	<p>防火水槽(40 m³ 上山口) 1 基を設置する。 小型動力ポンプ(ラビット P306) C - 1 級 1 台を購入し、下山口に配置する。 下山口に配置の小型動力ポンプ(トーハツ VE - 3)を廃棄する。</p>
<p>昭和 49 年 (1974)</p>	<p>消防ポンプ自動車(ニッサン FHN60BD - 型) A - 2 級 1 台を購入し、一色に配置する。 一色に配置の消防ポンプ自動車(ニッサン JR - FRB)を廃車する。 消防職員 実員 27 名</p>
<p>昭和 50 年 (1975)</p>	<p>小型動力ポンプ(ラビット P306) C - 1 級 1 台を購入し、長柄に配置する。 長柄に配置の小型動力ポンプ(ラビット P402 - S)を廃棄する。 消防ポンプ自動車(ニッサン FHN60BD - 型) A - 2 級 2 台を購入し、木古庭、上山口に配置する。 木古庭、上山口に配置の小型動力ポンプ積載車(62 年式プリンスーパーマイラー)を廃車する。 木古庭、上山口に配置の小型動力ポンプ(ラビット P306、ラビット P402 - S)を廃棄する。 消防無線機増設。携帯 2 基 1W 消防職員 実員 28 名</p>
<p>昭和 51 年 (1976)</p>	<p>日本船舶振興会より小型動力ポンプ積載車(ニッサン HF - 20 改) 1 台と小型動力ポンプ(ラビット P502 - S) B - 2 級 1 台の寄贈を受け、一色に配置する。</p>

<p>昭和 52 年 (1977)</p>	<p>第 6 代消防団長 永津義次 就任 堀内の詰所を小型動力ポンプ積載車配置のため改築する。 小型動力ポンプ積載車(スズキキャリアH-L50改)2台を購入し、上山口、堀内に配置する。 一色に配置の小型動力ポンプ(ラビット P306)を堀内に配置替える。 堀内に配置の小型動力ポンプ(ラビット P402-M)を廃棄する。 日本消防協会より広報車(三菱ギャランH-A112V改)1台の寄贈を受け、消防本部に配置する。 消防本部に配置の広報車(トヨタマーク RT77)を廃車する。 指令車(トヨタマーク E-MX40)1台を購入し、消防本部に配置する。 消防本部に配置の指令車(ニッサンプリンスグロリア HA-30)を廃車する。 積載車(ダイハツ S60PD)1台を購入し、消防署に配置する。 固定局を設置する。1基 10W 無線式サイレン吹鳴装置を設置する。 消防職員 実員 33名</p>
<p>昭和 53 年 (1978)</p>	<p>消防ポンプ自動車(ニッサン FHN60BD-型)A-2級1台を購入し、下山口に配置する。 下山口に配置の消防ポンプ自動車(ニッサン FR-40)を廃車する。 消防無線機増設。携帯 1基 1W 救急自動車(トヨタ RH42VB-J)1台を購入し、消防署に配置する。 消防署に配置の救急自動車(トヨタダイナ RK-171V)を廃車する。 防火水槽(40 m³ 堀内)1基を設置する。 消防職員 実員 34名</p>
<p>昭和 54 年 (1979)</p>	<p>消防ポンプ自動車(ニッサン FHN60BD-型)A-2級1台を購入し、長柄に配置する。 長柄に配置の消防ポンプ自動車(ニッサン FR-40)を廃車する。 消防無線機増設。移動局 1基 10W 街頭消火器(20型 ABC 粉末)80基を堀内、一色に設置する。</p>
<p>昭和 55 年 (1980)</p>	<p>第 2 代消防長 尾崎 昇 就任 消防ポンプ自動車(ニッサン FH61BD-型)A-2級1台を購入し、消防署に配置する。 消防署に配置の消防ポンプ自動車(トヨタ FJ-55)を廃車する。 街頭消火器(20型 ABC 粉末)70基を堀内、一色、下山口に設置する。</p>

<p>昭和 56 年 (1981)</p>	<p>防火水槽 (40 m³ 上山口、下山口、堀内) 3 基を設置する。</p> <p>水槽付消防ポンプ自動車 (ニッサンディーゼル K - CM85C 改) A - 2 級 1 台を購入し、消防署に配置する。 消防署に配置の水槽付消防ポンプ自動車 (いすゞ TXG10) を廃車する。</p> <p>防火水槽 (40 m³ 堀内) 1 基を設置する。 街頭消火器 (20 型 ABC 粉末) 80 基を堀内に設置する。 小型動力ポンプ (トーハツ V30AS) B - 3 級 1 台を購入し、消防署に配置する。 消防署に配置の小型動力ポンプ (ラビット P402 - M) を廃棄する。 小型動力ポンプ (トーハツ V15A) C - 1 級 1 台を購入し、上山口に配置する。 上山口に配置の小型動力ポンプ (ラビット P306) を廃棄する。</p>
<p>昭和 57 年 (1982)</p>	<p>消防ポンプ自動車 (トヨタ FJ60V 改 BD - 型) A - 2 級 1 台を購入し、堀内に配置する。 堀内に配置の消防ポンプ自動車 (ニッサン FR - 40) を廃車する。 小型動力ポンプ (トーハツ V30AS) B - 3 級 1 台を購入し、堀内に配置する。 堀内に配置の小型動力ポンプ (ラビット P306) を廃棄する。 街頭消火器 (20 型 ABC 粉末) 83 基を一色、堀内、長柄に設置する。 消防無線機増設。基地局 1 基 10W 予備機、携帯 1 基 5W</p>
<p>昭和 58 年 (1983)</p>	<p>救急自動車 (トヨタ L - YH71VB) 1 台を購入し、消防署に配置する。 消防署に配置の救急自動車 (トヨタ RH18V) を廃車する。 小型動力ポンプ (トーハツ V30AS) B - 3 級 1 台を購入し、木古庭に配置する。 木古庭に配置の小型動力ポンプ (ラビット P402 - M) を廃棄する。 広報車 (ニッサンブルーバード L - VJ910 改) 1 台を購入し、消防署に配置する。 消防本部に配置の広報車 (三菱ギャラン H - A112V 改) を廃車する。 街頭消火器 (20 型 ABC 粉末) 81 基を一色、堀内に設置する。</p>
<p>昭和 59 年 (1984)</p>	<p>街頭消火器 (20 型 ABC 粉末) 208 基を木古庭、上山口、下山口、一色、堀内、長柄に設置する。</p>

昭和 60 年 (1985)	<p>第 3 代消防長 小峰和夫 就任 第 4 代消防長 鈴木寶三郎 就任 軽トラック (ダイハツ M - S664WD) 1 台を購入し、消防本部に配置する。 指令車 (ニッサンブルーバード E - U11 改) 1 台を購入し、消防本部に配置する。 消防本部に配置の司令車 (トヨタマーク E - MX40) を廃車する。 積載車 (三菱 M - U11V 改) 1 台を購入し、消防署に配置する。 消防署に配置の積載車 (ダイハツ S60PD) を廃車する。</p>
昭和 61 年 (1986)	<p>第 7 代消防団長 石川清治 就任 救急自動車 (トヨタ L - YH71VB) 1 台を購入し、消防署に配置する。 消防署に配置の救急自動車 (トヨタ RH42VB - J) を廃車する。 消防無線機増設。移動局 1 基 10W 長柄に詰所を新築する。(鉄骨平屋建、93.61 m²)</p>
昭和 62 年 (1987)	<p>小型動力ポンプ (富士ロビン P303BS) C - 1 級 1 台を購入し、下山口に配置する。 下山口に配置の小型動力ポンプ (ラビット P306) を廃棄する。 消防救急指令装置 (富士通ゼネラル HA - 305) 無線統制台 (富士通ゼネラル RC - 6033) を導入し、運用開始する。 葉山町防災行政無線遠隔制御装置を設置する。 消防職員 実員 38 名</p>
昭和 63 年 (1988)	<p>第 8 代消防団長 矢島正治 就任 小型動力ポンプ (ラビット P303BS) C - 1 級 1 台を購入し、長柄に配置する。 長柄に配置の小型動力ポンプ (ラビット P306) を廃棄する。 消防ポンプ自動車 (ニッサン FGY60 改 BD - 型) A - 2 級 1 台を購入し、一色に配置する。 一色に配置の消防ポンプ自動車 (ニッサン FHN60BD - 型) を廃車する。</p>
平成元年 (1989)	<p>広報車 (スバルレガシィ E - BF3 改) 1 台を購入し、消防本部に配置する。 消防本部に配置の広報車 (ニッサンブルーバード L - VJ910 改) を廃車する。 小型動力ポンプ (トヨタ T66B4) C - 1 級 1 台を購入し、一色に配置する。 一色に配置の小型動力ポンプ (ラビット P502 - S) B - 2 級を廃</p>

	<p>棄する。</p> <p>小型動力ポンプ積載車（ダイハツ M - S80P 改）1 台を購入し、一色に配置する。</p> <p>一色に配置の小型動力ポンプ積載車（ニッサン HF - 20 改）を廃車する。</p> <p>消防ポンプ自動車（ニッサン T - FGY60 改）A - 2 級 1 台を購入し、木古庭に配置する。</p> <p>木古庭に配置の消防ポンプ自動車（ニッサン FHN60BD - 型）A - 2 級を廃車する。</p> <p>防火水槽改修を行う。</p> <p>消防無線機増設。移動局 1 基 10W</p>
<p>平成 2 年 （1990）</p>	<p>消防団車両 9 台に消防無線受令機を設置する。</p> <p>救急自動車（トヨタ U - LH129S）1 台を購入し、消防署に配置する。</p> <p>消防無線機増設。移動局 1 基 10W、携帯 1 基 5W</p> <p>小型動力ポンプ積載車（ダイハツ M - S82P 改）1 台を購入し、堀内に配置する。</p> <p>堀内に配置の小型動力ポンプ積載車（スズキキャリー H - L50 改）を廃車する。</p> <p>消防ポンプ自動車（ニッサン T - FGY60 改）A - 2 級 1 台を購入し、上山口に配置する。</p> <p>上山口に配置の消防ポンプ自動車（ニッサン FHN60BD - 型）を廃車する。</p> <p>消防ポンプ自動車（三菱 U - FG337C 改）A - 2 級 1 台を購入し、消防署に配置する。</p> <p>消防署に配置の消防ポンプ自動車（ニッサン FH61BD - 型）を廃車する。</p> <p>木古庭の詰所を移転新築する。（鉄骨 2 階建、延べ面積 177.493 m²）</p> <p>第 37 回神奈川県消防操法大会に第 3 分団出場する。</p> <p>消防職員 実員 40 名</p>
<p>平成 3 年 （1991）</p>	<p>第 5 代消防長 大竹二郎 就任</p> <p>小型動力ポンプ積載車（ダイハツ M - S83P 改）1 台を購入し、上山口に配置する。</p> <p>上山口に配置の小型動力ポンプ積載車（スズキキャリー H - L50 改）を廃車する。</p> <p>水槽付消防ポンプ自動車（いすゞ U - FRR32DBV 改）A - 2 級 1 台を購入し、消防署に配置する。</p> <p>消防署に配置の水槽付消防ポンプ自動車（ニッサンディーゼル K - CM85C 改）を廃車する。</p>

<p>平成 4 年 (1992)</p>	<p>機構改革により消防本部に防災係を設置する。 防災車(トヨタ L - KE72V) 1 台を消防本部に配置する。 第 38 回神奈川県消防操法大会に第 4 分団出場する。 消防職員 実員 43 名</p>
<p>平成 5 年 (1993)</p>	<p>第 10 回三浦半島地区消防救助技術交換会に出場する。 (出場種目 ほふく救出) 第 18 回神奈川県下消防救助技術指導会に出場する。 (出場種目 ほふく救出) 積載車(三菱 V - U42V 改) 1 台を購入し、消防署に配置する。 消防署に配置の積載車(三菱 M - U11V 改)を廃車する。 「甲部隊」「乙部隊」を「第 1 警備隊」「第 2 警備隊」に改称する。 消防ポンプ自動車(ニッサン FGY60 改) A - 2 級 1 台を購入し、 下山口に配置する。 下山口に配置の消防ポンプ自動車(ニッサン FHN60BD - 型) を廃車する。 本団、各分団に消防無線を設置する。携帯 15 基(5W × 3 基、1W × 12 基)</p>
<p>平成 6 年 (1994)</p>	<p>防災車(トヨタ U - LH119V 改) 1 台を購入し、消防本部に配置 する。 消防本部に配置の防災車(トヨタ L - KE72V)を廃車する。 葉山町防災行政無線増設。携帯 2 基 5W 第 11 回三浦半島地区消防救助技術交換会に出場する。 (出場種目 ほふく救出) 第 19 回神奈川県下消防救助技術指導会に出場する。 (出場種目 ほふく救出) 第 39 回神奈川県消防操法大会に第 5 分団出場する。 消防無線更新。携帯 3 基 5W 高規格救急自動車(トヨタ Z - UZH132S) 1 台を購入し、消防署 に配置する。 消防署に配置の救急自動車(トヨタ L - YH71VB)を廃車する。 消防ポンプ自動車(ニッサン Z - FGY60) 1 台を購入し、長柄に 配置する。 長柄に配置の消防ポンプ自動車(ニッサン FHN60)を廃車する。 消防職員 実員 46 名</p>
<p>平成 7 年 (1995)</p>	<p>第 6 代消防長 高木太郎 就任 消防庁舎新築工事着工 兵庫県南部地震(阪神淡路大震災)発生に伴い 4 名を派遣する。 (第 1 次派遣隊、第 2 次派遣隊共に兵庫県兵庫消防署へ派遣)</p>

	<p>第 12 回三浦半島地区消防救助技術交換会に出場する。 (出場種目 ほふく救出) 第 20 回神奈川県下消防救助技術指導会に出場する。 (出場種目 ほふく救出) 消防ポンプ自動車(ニッサン Z - FGY60 改)1 台を購入し、堀内に配置する。 堀内に配置の消防ポンプ自動車(トヨタ FJ60V 改)を廃車する。 教材用として葉山小学校へ寄贈する。 消防職員 実員 47 名</p>
<p>平成 8 年 (1996)</p>	<p>新葉山町消防庁舎落成(11 月 24 日 葉山町堀内 2050 番地 鉄筋コンクリート造一部鉄骨造、地上 3 階地下 1 階、救助訓練施設併設、延べ面積 2,558.77 m²) 消防緊急通信指令装置 型(富士通ゼネラル H - 315)を整備し、運用を開始する。 無線式サイレン吹鳴装置を更新整備する。 防火水槽(40 m³ 堀内)1 基を設置する。 旧消防庁舎を解体する。 小型動力ポンプ(ラビット P380LM)C - 1 級 2 台を購入し、上山口、堀内に配置する。 上山口に配置の小型動力ポンプ(トーハツ V15A)C - 1 級を廃棄する。 堀内に配置の小型動力ポンプ(トーハツ V15AS)C - 1 級を廃棄する。 小型動力ポンプ(ラビット P475S - DX・V)B - 3 級 1 台を購入し、消防署に配置する。 消防署に配置の小型動力ポンプ(トーハツ V30AS)B - 3 級を廃棄する。 軽トラック(スバル V - KS4 改)1 台を購入し、消防本部に配置する。 消防本部に配置の軽トラック(ダイハツ M - S664WD)を廃車する。 第 13 回三浦半島地区消防救助技術交換会に出場する。 (出場種目 ほふく救出) 第 21 回神奈川県下消防救助技術指導会に出場する。 (出場種目 ほふく救出) 第 40 回神奈川県消防操法大会に第 6 分団出場する。</p>
<p>平成 9 年 (1997)</p>	<p>日本損害保険協会より救助工作車(ニッサンディーゼル KC - MK211EH 改)1 台の寄贈を受け、消防署に配置する。 広報車(三菱 E - CD5W 改)1 台を購入し、消防本部に配置する。 消防本部に配置の指令車(ニッサンブルーバード E - U11 改)を廃車する。</p>

	<p>消防本部に配置の広報車(スバルレガシーE - BF3 改)を廃車する。</p> <p>第 14 回三浦半島地区消防救助技術交換会に出場する。 (出場種目 はしご登はん、ほふく救出、ロープブリッジ救出、ロープブリッジ渡過)</p> <p>第 22 回神奈川県下消防救助技術指導会に出場する。 (出場種目 はしご登はん、ほふく救出、ロープブリッジ救出、ロープブリッジ渡過)</p> <p>消防無線機増設。移動局 1 基 10W、携帯 2 基 5W 消防無線全国波を導入する。 下山口の詰所を移転新築する。(鉄骨 1 階建、85.05 m²) 下山口に防火水槽(40 m³) 1 基、一色に防火水槽(20 m³) 1 基を設置する。</p>
<p>平成 10 年 (1998)</p>	<p>第 7 代消防長 本田恒雄 就任 葉山町女性防火防災クラブ発足 78 名</p> <p>第 15 回三浦半島地区消防救助技術交換会に出場する。 (出場種目 はしご登はん、ロープブリッジ渡過)</p> <p>第 23 回神奈川県下消防救助技術指導会に出場する。 (出場種目 はしご登はん、ロープブリッジ渡過)</p> <p>第 41 回神奈川県消防操法大会に第 1 分団出場する。 消防署に配置の救急自動車(トヨタ L - YH71VB)を廃車する。 小型動力ポンプ(富士ロビン P380) C - 1 級 1 台を購入し、木古庭に配置する。 木古庭に配置の小型動力ポンプ(トーハツ V30AS) B - 3 級を廃棄する。 防火水槽(40 m³: 下山口、一色 20 m³: 一色 2 基、堀内、長柄) 6 基を設置する。 葉山町行政改革大綱に基づき、課制を導入。 消防本部 1 課(消防総務課) 消防署 2 課(警備第 1 課、警備第 2 課)に改める。 小型動力ポンプ(ラビット P265M 型) D - 1 級 1 台を購入し、下山口に配置する。</p>
<p>平成 11 年 (1999)</p>	<p>下山口に配置の小型動力ポンプ(富士ロビン P303BS) C - 1 級を廃棄する。</p> <p>第 16 回三浦半島地区消防救助技術交換会に出場する。 (出場種目 はしご登はん、ロープブリッジ渡過)</p> <p>第 24 回神奈川県下消防救助技術指導会に出場する。 (出場種目 はしご登はん、ロープブリッジ渡過)</p> <p>上山口の詰所を新築する。(鉄骨 2 階建、延べ面積 117.75 m²)</p>
<p>平成 12 年</p>	<p>第 17 回三浦半島地区消防救助技術交換会に出場する。</p>

<p>(2000)</p> <p>平成 13 年 (2001)</p>	<p>(出場種目 ロープブリッジ渡過) 第 25 回神奈川県下消防救助技術指導会に出場する。</p> <p>(出場種目 ロープブリッジ救出、ロープブリッジ渡過) 第 42 回神奈川県消防操法大会に第 2 分団出場する。 高規格救急自動車(トヨタ GE - VCH32S) 1 台を購入し、消防署に配置する。</p> <p>消防署に配置の救急自動車(トヨタ U - LH129S) を廃車する。</p> <p>第 8 代消防長 行谷正道 就任 一色の詰所を移転新築する。(鉄骨 2 階建、延べ面積 117.75 m²)</p> <p>第 18 回三浦半島地区消防救助技術交換会に出場する。</p> <p>(出場種目 ロープブリッジ救出、ロープブリッジ渡過) 第 26 回神奈川県下消防救助技術指導会に出場する。</p> <p>(出場種目 ロープブリッジ救出、ロープブリッジ渡過) 消防ポンプ自動車(日野 KK - XZU371M 改) A - 2 級 1 台を購入し、消防署に配置する。</p> <p>消防署に配置の消防ポンプ自動車(三菱 U - FG337C 改) を廃車する。</p> <p>湘南国際村内消火栓 8 基(上山口 5 基、下山口 3 基) 葉山町に帰属。</p>
<p>平成 14 年 (2002)</p>	<p>第 9 代消防団長 伊東正悦 就任 第 19 回三浦半島地区消防救助技術交換会に出場する。</p> <p>(出場種目 ロープブリッジ救出) 第 27 回神奈川県下消防救助技術指導会に出場する。</p> <p>(出場種目 ロープブリッジ救出) 第 43 回神奈川県消防操法大会に第 3 分団出場する。 消防職員 実員 46 名</p>
<p>平成 15 年 (2003)</p>	<p>第 10 代消防団長 石井建一 就任 堀内の詰所を移転新築する。(鉄骨 2 階建、延べ面積 113.96 m²)</p> <p>第 20 回三浦半島地区消防救助技術交換会に出場する。</p> <p>(出場種目 ロープブリッジ救出) 第 28 回神奈川県下消防救助技術指導会に出場する。</p> <p>(出場種目 ロープブリッジ救出) 消防ポンプ自動車(日野 KK - FD1JEEA 改) A - 2 級 1 台を購入し、消防署に配置する。</p> <p>消防署に配置の水槽付消防ポンプ自動車(いすゞ U - FRR32DBV 改) を廃車する。</p> <p>消防ポンプ自動車(三菱 KK - FE73ECY) A - 2 級 1 台を購入し、一色に配置する。</p> <p>一色に配置の消防ポンプ自動車(ニッサン FGY60 改 BD - 型) を廃車する。</p> <p>防災資機材搬送車(ニッサン LC - VPE25) 1 台を購入し、消防本部に配置する。</p>

<p>平成 16 年 (2004)</p>	<p>消防本部に配置の防災車(トヨタ U - LH119V 改)を廃車する。</p> <p>第 9 代消防長 石屋 博 就任 葉山町消防団 0B 会発足 第 21 回三浦半島地区消防救助技術交換会に出場する。 (出場種目 はしご登はん) 第 29 回神奈川県下消防救助技術指導会に出場する。 (出場種目 はしご登はん、基本泳法) 第 44 回神奈川県消防操法大会に第 4 分団出場する。 高規格救急自動車(ニッサン TC - FPGE50 改)1 台購入し、消防本部に配置する。 消防本部に配置の高規格救急自動車(トヨタ Z - UZH132S)をパラオ共和国に贈与する。 消防ポンプ自動車(日野 KK - FD1JEEA 改)A - 2 級 1 台を購入し、木古庭に配置する。 木古庭に配置の消防ポンプ自動車(いすゞ U - FRR32DBV 改)を廃車する。 2 交替勤務から 3 交替勤務に移行する。 消防職員 実員 47 名</p>
<p>平成 17 年 (2005)</p>	<p>第 22 回三浦半島地区消防救助技術交換会に出場する。 (出場種目 はしご登はん) 第 30 回神奈川県下消防救助技術指導会に出場する。 (出場種目 はしご登はん) 消防ポンプ自動車(日野 PD - XZU304E 改)A - 2 級 1 台を購入し、上山口に配置する。 上山口に配置の消防ポンプ自動車(ニッサン T - FGY60 改)を廃車する。</p>
<p>平成 18 年 (2006)</p>	<p>第 23 回三浦半島地区消防救助技術交換会に出場する。 (出場種目 はしご登はん) 第 31 回神奈川県下消防救助技術指導会に出場する。 (出場種目 はしご登はん第 2 位入賞) 第 45 回神奈川県消防操法大会に第 5 分団出場する。</p>
<p>平成 19 年 (2007)</p>	<p>第 10 代消防長 坂本光俊 就任 積載車(ニッサン GBD U72TP)1 台を購入し、消防署に配置する。 消防署に配置の積載車(三菱 V U42V 改)を廃車する。 第 24 回三浦半島地区消防救助技術交換会に出場する。 (出場種目 はしご登はん) 第 32 回神奈川県下消防救助技術指導会に出場する。</p>

<p>平成 20 年 (2008)</p>	<p>(出場種目 はしご登はん) (出場種目 基本泳法 第 36 回消防救助技術関東地区指導会選出)</p> <p>第 25 回三浦半島地区消防救助技術交換会に出場する。 (出場種目 はしご登はん) 第 33 回神奈川県下消防救助技術指導会に出場する。 (出場種目 はしご登はん、基本泳法) 第 37 回消防救助技術関東地区指導会に出場する。 (出場種目 基本泳法) 第 46 回神奈川県消防操法大会に第 6 分団出場する。 消防ポンプ自動車(日野 BDG - XZU304E) A - 2 級 1 台を購入し、下山口に配置する。 下山口に配置の消防ポンプ自動車(ニッサン Z - FGY60 改)を廃車する。 小型動力ポンプ積載車(スバル EBD - TT2) 1 台を購入し、一色に配置する。 一色に配置の小型動力ポンプ積載車(ダイハツ M - S80P 改)を廃車する。 下山口に防火水槽(40 m³)を設置する。</p>
<p>平成 21 年 (2009)</p>	<p>第 11 代消防長 有馬 弘 就任 第 11 代消防団長 石井定裕 就任 第 26 回三浦半島地区消防救助技術交換会に出場する。 (出場種目 はしご登はん) 第 34 回神奈川県下消防救助技術指導会に出場する。 (出場種目 はしご登はん、基本泳法) 消防緊急通信指令装置 型(富士通ゼネラル HA - 3000D)を整備し、運用を開始する。 高規格救急自動車(トヨタ CBF - TRH226S) 1 台を購入し、消防署に配置する。 消防署に配置の高規格救急自動車(トヨタ GE - VCH32S)を廃車する。 消防ポンプ自動車(日野 BDG - XZU304E) A2 級 1 台を購入し、長柄に配置する。 長柄に配置の消防ポンプ自動車(ニッサン Z - FGY60 改)を廃車する。</p>
<p>平成 22 年 (2010)</p>	<p>第 27 回三浦半島地区消防救助技術交換会に出場する。 (出場種目 はしご登はん) 第 35 回神奈川県下消防救助技術指導会に出場する。 (出場種目 はしご登はん) 第 47 回神奈川県消防操法大会に第 1 分団出場する。</p>

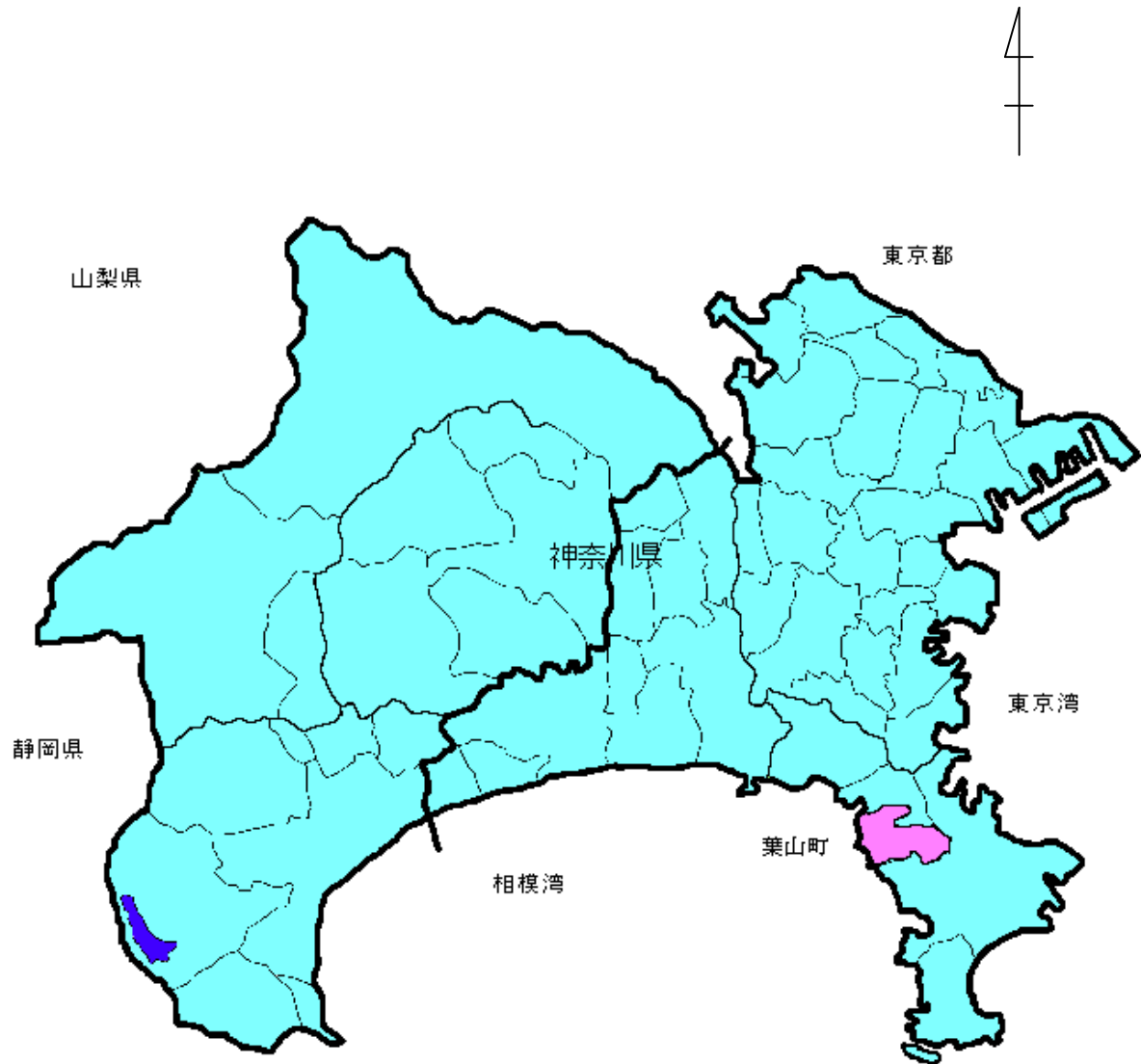
<p>平成 23 年 (2011)</p>	<p>消防無線更新。携帯 2 基 5W 水難救助艇 (アキレス SG - 140) 1 台を購入し、消防署に配置する。 日本損害保険協会より小型動力ポンプ積載車 (ダイハツ EBD - S331W) 1 台の寄贈を受け、堀内に配置する。 堀内に配置の小型動力ポンプ積載車 (ダイハツ M - S82P 改) を廃車する。 消防ポンプ自動車 (日野 BDG-XZU304E)A - 2 級 1 台を購入し、堀内に配置する。</p> <p>東北地方太平洋沖地震 (東日本大震災) 発生に伴い、緊急消防援助隊として消火隊 2 隊を派遣する。(第 1 次派遣隊は宮城県仙台市宮城野区岡田地区、第 2 次派遣隊は宮城県仙台市宮城野区蒲生地区へ派遣)</p> <p>機動車 (ニッサン DBA-NT31) 1 台を購入し、消防署に配置する。 消防署に配置の広報車 (三菱 E-CD5W 改) を廃車する。 機構改革により総務部総務課に防災係を設置する。</p>
<p>平成 24 年 (2012)</p>	<p>第 29 回三浦半島地区消防救助技術交換会に出場する。 (出場種目 はしご登はん、ほふく救出) 第 37 回神奈川県下消防救助技術指導会に出場する。 (出場種目 はしご登はん、ほふく救出) 第 48 回神奈川県消防操法大会に第 2 分団出場する。 (ポンプ車操法の部 第 3 位優秀賞) 救助工作車 (日野 SDG-GX7JGAA 改) 1 台を購入し、消防署に配置する。 消防署に配置の救助工作車 (ニッサンディーゼル KC - MK211EH 改) を廃車する。</p>
<p>平成 25 年 (2013)</p>	<p>第 12 代消防長 小山正彦 就任 第 12 代消防団長 沼田慎一 就任 第 13 代消防長 高梨 勝 就任 第 30 回三浦半島地区消防救助技術交換会に出場する。 (出場種目 はしご登はん、ほふく救出) 第 38 回神奈川県下消防救助技術指導会に出場する。 (出場種目 はしご登はん、ほふく救出) 資機材搬送車 (いすゞ TDG-NMS85AN) 1 台を購入し、消防署に配置する。 日本損害保険協会より小型動力ポンプ積載車 (ダイハツ EBD - S331W) 1 台の寄贈を受け、上山口に配置する。 上山口に配置の小型動力ポンプ積載車 (ダイハツ M - S82P 改) を廃車する。</p>

町

勢

位 置

葉山町は、三浦半島の西北部に位置し、西は相模湾に面し、北は逗子市、東と南は横須賀市に接しており、首都東京から 50 k m 圏にある。



葉山町役場の所在地 神奈川県三浦郡葉山町堀内 2135 番地
位 置 北緯 35 ° 16 08 東経 139 ° 35 24
町 制 施 行 大正 14 年 1 月 1 日

面積・人口・世帯数

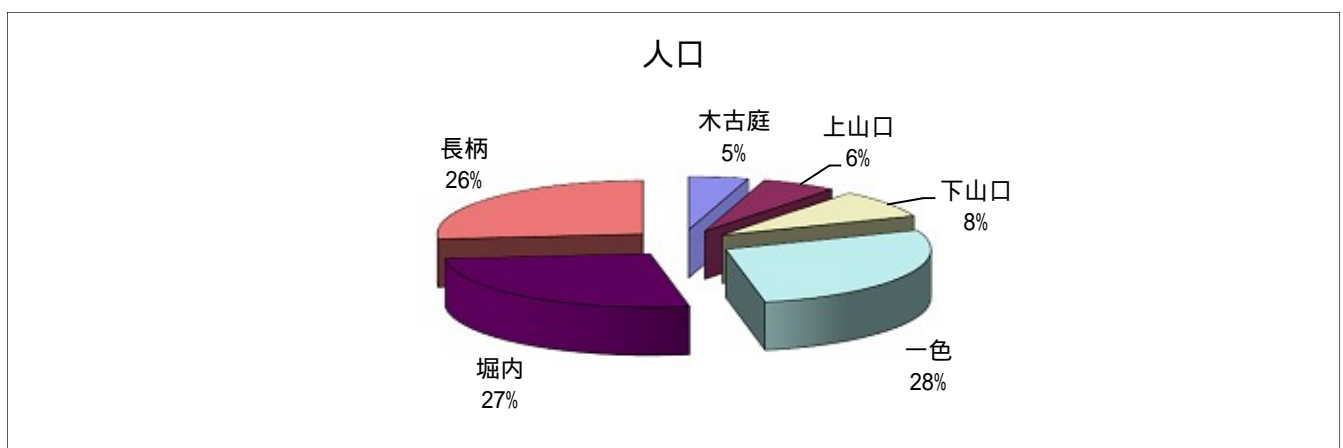
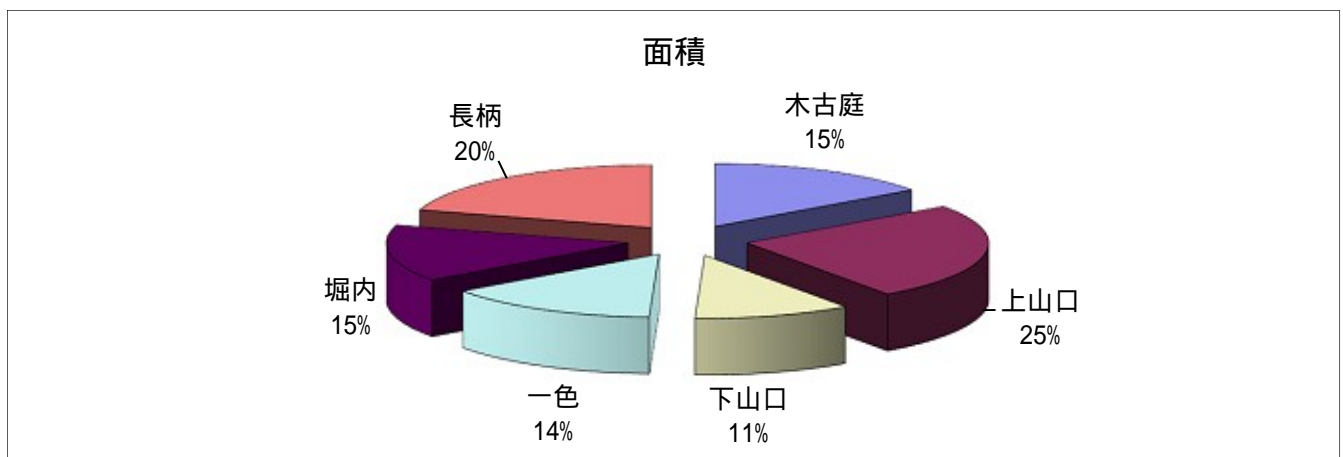
平成26.4.1現在

面積	人口			世帯数
17.06 k m ²	33,618人	男	15,959人	14,295世帯
		女	17,659人	

地区別情勢

平成26.4.1現在

区分 地区	面積 (k m ²)	人口			世帯数 (世帯)	1 k m ² あたり	
		男 (人)	女 (人)	合計 (人)		世帯数 (世帯)	人口 (人)
木古庭	2.58	759	823	1,582	678	263	613
上山口	4.27	954	1,038	1,992	877	205	467
下山口	1.79	1,401	1,472	2,873	1,209	675	1,605
一色	2.45	4,402	4,932	9,334	3,910	1,596	3,810
堀内	2.49	4,211	4,718	8,929	3,837	1,541	3,586
長柄	3.48	4,232	4,676	8,908	3,784	1,087	2,560
合計	17.06	15,959	17,659	33,618	14,295	838	1,971

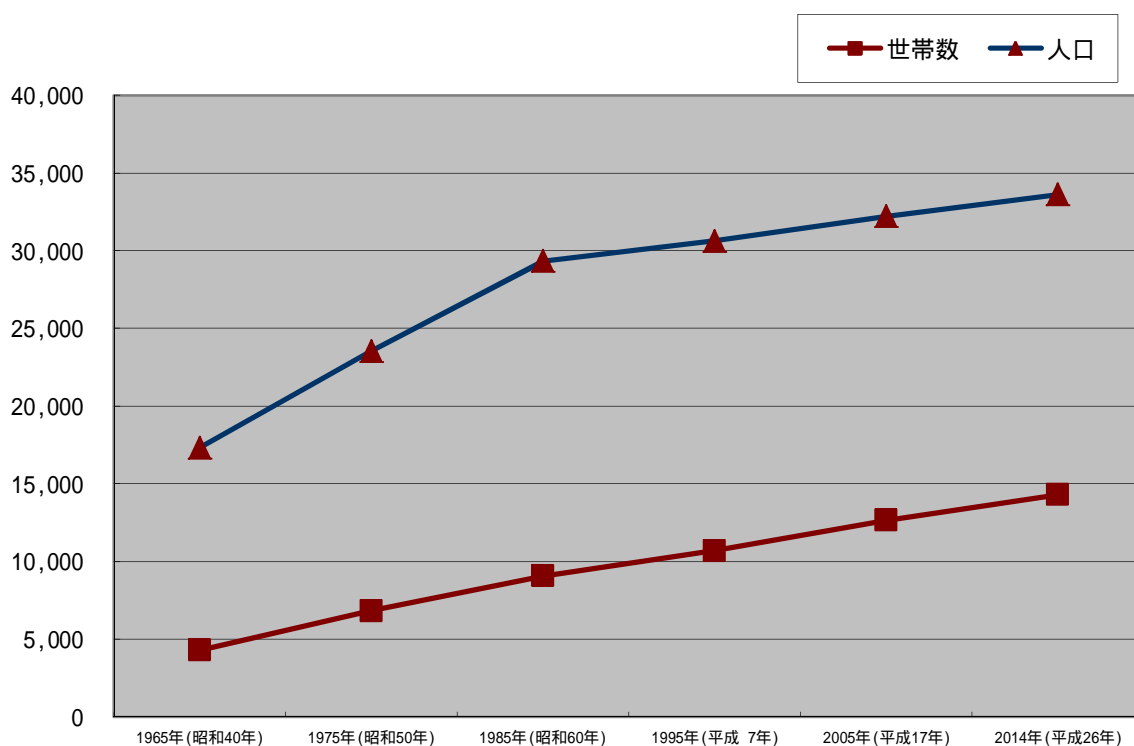


人口の推移

平成26.4.1現在

区分 年	世帯数 (世帯)	人口			1 k m ² あたり	
		男 (人)	女 (人)	合計 (人)	世帯数 (世帯)	人口 (人)
1965年(昭和40年)	4,293	8,279	9,033	17,312	249	1,005
1975年(昭和50年)	6,821	11,413	12,107	23,520	400	1,378
1985年(昭和60年)	9,066	14,199	15,125	29,324	541	1,737
1995年(平成7年)	10,688	14,688	15,947	30,635	632	1,797
2005年(平成17年)	12,647	15,359	16,854	32,213	741	1,888
2014年(平成26年)	14,295	15,959	17,659	33,618	838	1,971

世帯数・人口



消 防 情 勢

消防本部・署・団設置

消防本部設置 昭和 43 年 3 月 29 日

消防署設置 昭和 45 年 4 月 1 日

消防団設置 昭和 22 年 7 月 19 日

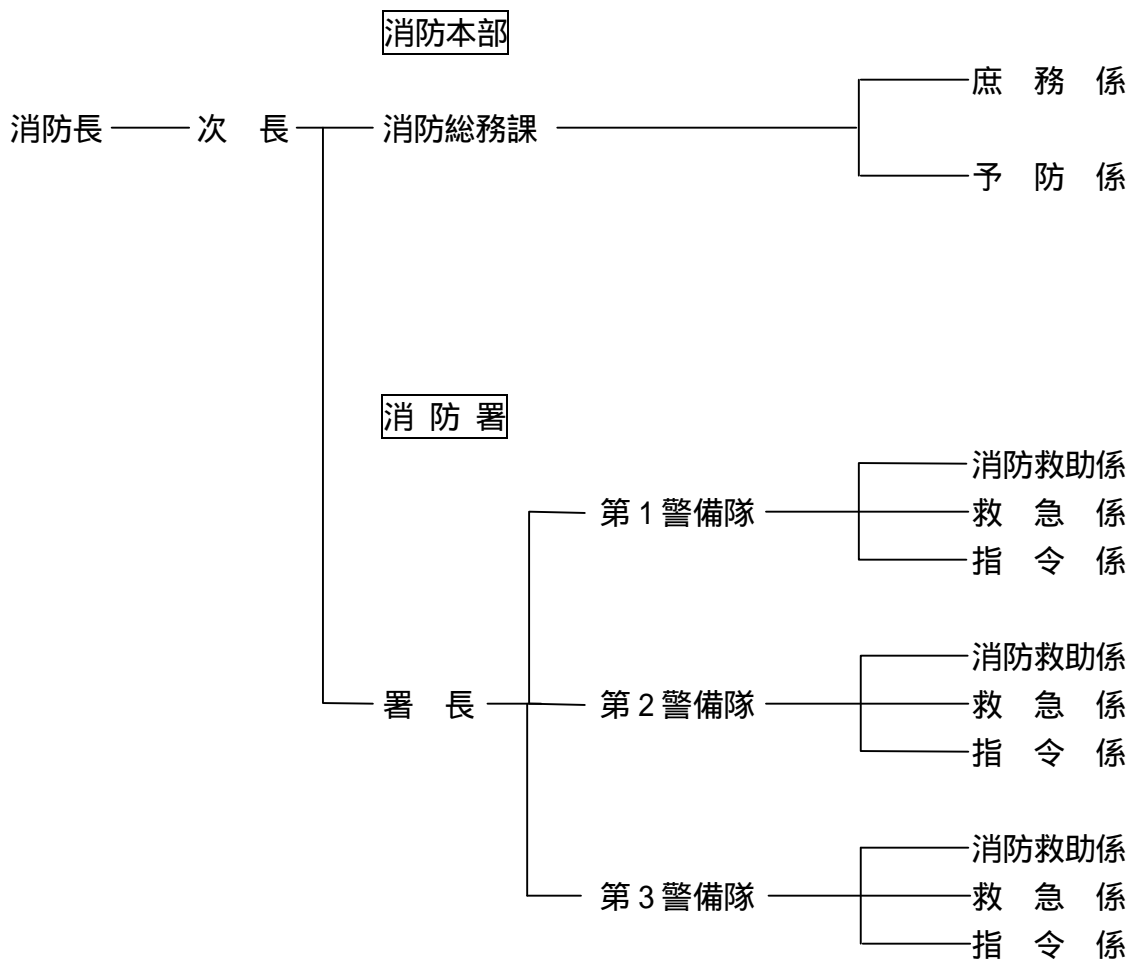
消防本部・署の所在地 神奈川県三浦郡葉山町堀内 2050 番地 10

位置 北緯 35° 16' 05" 東経 139° 35' 17"

消防団本部の所在地 神奈川県三浦郡葉山町堀内 2050 番地 10

位置 北緯 35° 16' 05" 東経 139° 35' 17"

消防本部・署機構図



消防本部事務分掌

消防総務課

庶務係

- (1) 消防事務の企画、調査、調整及び庶務に関すること。
- (2) 消防組織に関すること。
- (3) 条例及び規則の原案の調整並びに規程の制定又は改廃に関すること。
- (4) 職員の任免、賞罰、服務その他身分に関すること。
- (5) 職員の給与、勤務時間その他勤務条件に関すること。
- (6) 職員の研修及び福利厚生に関すること。
- (7) 公印の管理に関すること。
- (8) 消防長の儀礼交際に関すること。
- (9) ほう賞及び表彰に関すること。
- (10) 公務災害補償等に関すること。
- (11) 消防出初式に関すること。
- (12) 消防の総括統計に関すること。
- (13) 消防団員の任免、服務、身分等に関すること。
- (14) 消防団本部の庶務に関すること。
- (15) 消防団員の訓練の企画及び調整に関すること。
- (16) 消防予算の執行管理の総括に関すること。
- (17) 消防施設の整備及び管理に関すること。
- (18) 被服等の貸与並びに物品の出納及び管理に関すること。
- (19) 消防署との連絡調整に関すること。

予防係

- (1) 火災予防思想の普及及び調整に関すること。
- (2) 火災予防等の規定及び調整に関すること。
- (3) 建築確認及び許認可に係る同意に関すること。
- (4) 防火管理者講習に係る総合調整に関すること。
- (5) 防火対象物及び消防用設備の指導に係る調整に関すること。
- (6) 火災予防協力組織及び団体の育成指導に関すること。
- (7) 消防対象物の立入検査等の総括に関すること。
- (8) 葉山町火災予防条例（昭和 37 年葉山町条例第 8 号）に基づく届出及び指導（消防署で扱うものを除く。）に関すること。
- (9) 危険物の取締指導及び規制に関すること。
- (10) 液化石油ガス等に関すること。
- (11) 危険物取扱者に関すること。
- (12) 危険物手数料の収納に関すること。
- (13) 火災予防の統括に関すること。
- (14) 開発行為等の指導に関すること。

消防署事務分掌

消防救助係

- (1) 署内事務事業の調整及び統計に関すること。
- (2) リ災証明に関すること。
- (3) 署施設、消防資機材の維持管理に関すること。
- (4) 消防車両の安全管理に関すること。
- (5) 消防車両、装備等の維持管理に関すること。
- (6) 災害の警防救助活動に関すること。
- (7) 火災の原因及び損害の調査並びに統計に関すること。
- (8) 災害現場の調査及び情報の収集に関すること。
- (9) 消防対象物の警防計画に関すること。
- (10) 各種催事に係る警備に関すること。
- (11) 火災予防立入検査に関すること。
- (12) 屋外の火災予防の調査及び指導に関すること。
- (13) 葉山町火災予防条例（昭和 37 年葉山町条例第 8 号）第 45 条及び第 45 条の 2 に規定する届出及び指導に関すること。
- (14) 消防団員、事業所等の消防訓練指導等に関すること。
- (15) 消防及び救助訓練の企画、調整及び運用に関すること。
- (16) 消防地理及び消防水利の調査に関すること。
- (17) 消火栓の設置及び管理に係る調整に関すること。
- (18) 消防力整備計画に関すること。
- (19) 消防相互応援協定等に関すること。
- (20) 火災警報等に関すること。
- (21) 消防警防計画に関すること。
- (22) 消防水利施設の整備及び管理に関すること。
- (23) 消防訓練施設の整備及び管理に関すること。
- (24) 消防車両及び資機材の配置及び整備に関すること。
- (25) 消防車両の通行制限等の許認可申請に関すること。
- (26) 開発行為等の指導に関すること。

救急係

- (1) 救急業務の企画及び整備に関すること。
- (2) 応急手当の普及等に関すること。
- (3) 救急資機材の整備に関すること。
- (4) 搬送証明に関すること。
- (5) 救急統計に関すること。

指令係

- (1) 消防に係る気象観測に関する事。
- (2) 災害通報の受信及び指令に関する事。
- (3) 災害の通報及び関係機関との連絡調整に関する事。
- (4) 警防支援情報の収集、管理及び保護に関する事。
- (5) 消防通信施設の保守管理に関する事。
- (6) 消防通信の技術指導及び訓練に関する事。

消防本部・署・団情勢調

人口 33,618 人

世帯数 14,295 世帯

面積 17.06 Km²

平成26.4.1現在

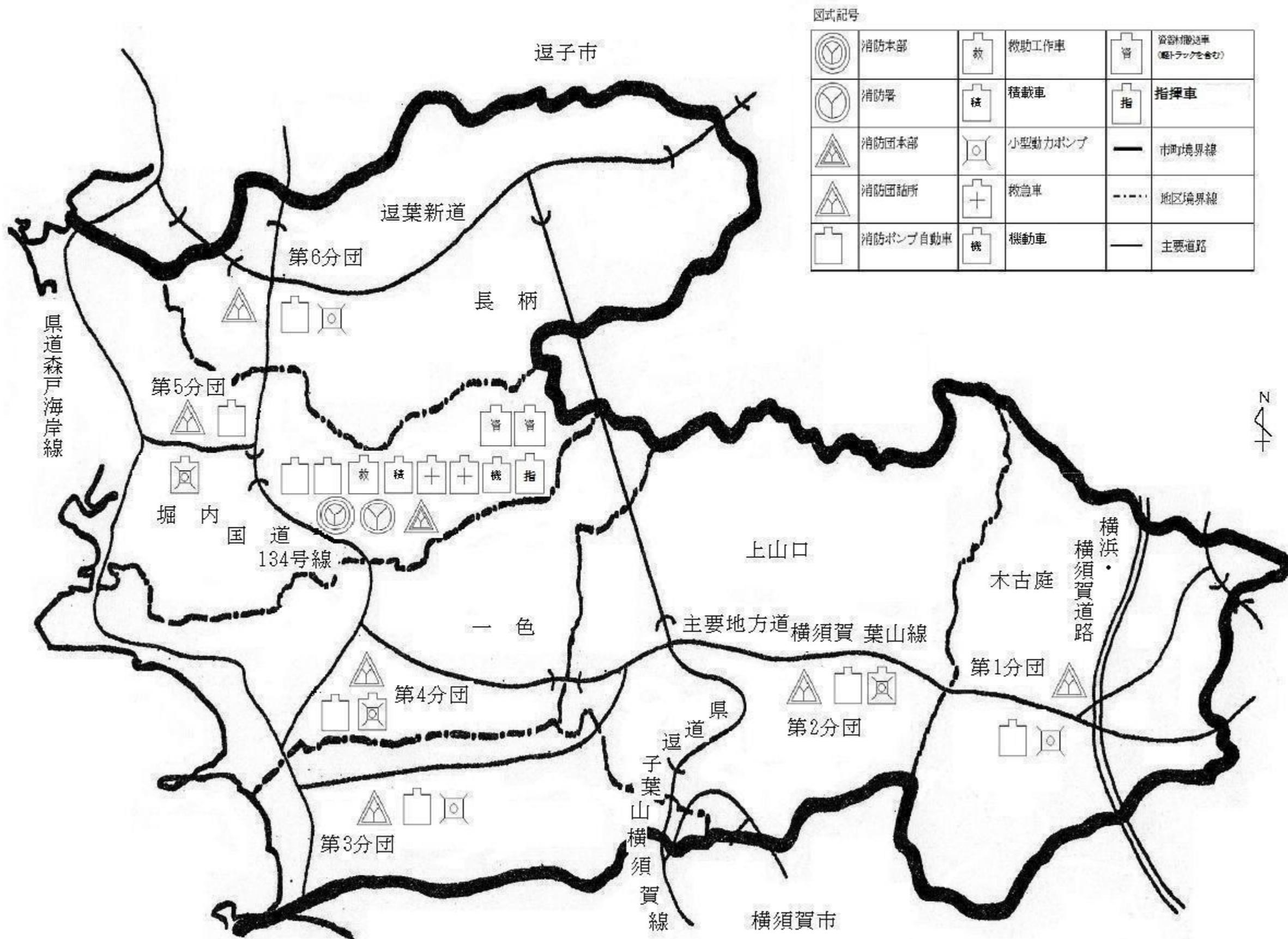
種別 区分	消 防 本 部 ・ 署						消 防 団					
	消 防 吏 員			消 防 ポンプ自動車			消 防 団 員			消 防 ポンプ自動車		
現 況	47人			2台			187人			6台		
細 別	消防吏員1人あたり			消防車1台あたり			消防団員1人あたり			消防車1台あたり		
区 分	面積 (km ²)	人口 (人)	世帯数 (世帯)	面積 (km ²)	人口 (人)	世帯数 (世帯)	面積 (km ²)	人口 (人)	世帯数 (世帯)	面積 (km ²)	人口 (人)	世帯数 (世帯)
平 均 値	0.4	715	304	8.5	16,809	7,148	0.1	180	76	2.8	5,603	2,383

消防本部・署・団・車両一覧表

平成26.4.1現在

種別 車両	消 防 本 部 ・ 署	消 防 団	合 計
消 防 ポンプ自動車	2台	6台	8台
救 助 工 作 車	1台		1台
積 載 車	1台	3台	4台
小 型 動 力 ポンプ	1台	6台	7台
高 規 格 救 急 自 動 車	2台		2台
機 動 車	1台		1台
指 揮 車	1台		1台
資 機 材 搬 送 車	2台		2台
二 輪 車	4台		4台

消防機器配置図



庶務關係

消防予算額

平成26年度

款	項	目	金額(千円)	比率(%)
消 防 費	消 防 費	常 備 消 防 費	457,696	64.1%
		非 常 備 消 防 費	31,074	4.4%
		消 防 施 設 費	225,347	31.6%
		合 計	714,117	100%

町予算と消防予算との比較

(単位:千円)

区 分	年 度	平 成 2 6 年 度	平 成 2 5 年 度	平 成 2 4 年 度
町 総 予 算 額		9,189,600	8,867,000	8,748,000
消 防 予 算 額		714,117	529,755	653,971
比 率 (%)		7.8	6.0	7.5

消防費と人口・世帯との比

人 口 33,618人 世帯数 14,295世帯

平成26年度

予算額(千円)		1世帯あたり(円)	人口1人あたり(円)
消 防 費 予 算	714,117	49,956	21,242
常 備 消 防 費	457,696	32,018	13,615
非 常 備 消 防 費	31,074	2,174	924
消 防 施 設 費	225,347	15,764	6,703
町 総 予 算	9,189,600	642,854	273,354

消防職員定員・実員

平成26.4.1現在

区分	階級	消防司令長	消防司令	消防司令補	消防士長	消防副士長	消防士	事務吏員	合計
		定員							
実員		1	7	5	8	4	22	1	48
再任用者									0

消防職員年齢

平成26.4.1現在

年齢	階級	消防司令長	消防司令	消防司令補	消防士長	消防副士長	消防士	事務吏員	合計
		18 ~ 20						1	
21 ~ 25						10		10	
26 ~ 30						11		12	
31 ~ 35					1	3		4	
36 ~ 40								0	
41 ~ 45			1	3	6			10	
46 ~ 50			4	1	1		1	7	
51 ~ 55			2					2	
56 ~ 60		1		1				2	
60歳以上								0	
合計		1	7	5	8	4	22	1	48
平均年齢		58	48	45	41	31	24	49	34

消防職員勤続年数

平成26.4.1現在

勤続年数	階級	消防司令長	消防司令	消防司令補	消防士長	消防副士長	消防士	事務吏員	合計
		1年未満						1	
1年以上5年未満						11		11	
5年以上10年未満						10		11	
10年以上15年未満					1	3		4	
15年以上20年未満					1			1	
20年以上25年未満			2	3	5			10	
25年以上30年未満			4	1	1		1	7	
30年以上35年未満			1					1	
35年以上40年未満		1		1				2	
40年以上								0	
合計		1	7	5	8	4	22	1	48

教育実施状況

平成25年度

教 育 種 別	期 間	人 員	教 育 場 所
初任教育（第209期）	平成25年4月8日～9月30日	3	神奈川県消防学校
専科教育（救助科）	平成25年10月7日～11月5日	1	神奈川県消防学校
専科教育（救急科）	平成25年10月17日～12月5日	2	神奈川県消防学校
専科教育（警防科）	平成25年10月21日～11月1日	1	神奈川県消防学校
専科教育（火災調査科）	平成26年1月20日～1月31日	1	神奈川県消防学校
特別教育（特別救助隊員）	平成26年2月24日～2月28日	1	神奈川県消防学校
総合教育（幹部科）	平成25年6月17日～8月1日	1	消 防 大 学 校
専科教育（救助科）	平成25年4月16日～6月6日	1	消 防 大 学 校

特殊技能資格者

平成26.4.1現在

資格		階級		消防司令長	消防司令	消防司令補	消防士長	消防副士長	消防士	事務吏員	合計
自動車運転	大型特殊						1				1
	大型				1		3	1	2		7
	中型					1	2	3	9		15
		8t限定	1	6	4	2			4	1	18
	普通								7		7
危険物	乙種4類				2	2	7	4	21		36
	丙種				5	4	2				11
消防設備 点検資格者	点検資格第1種				2		2	2			6
	点検資格第2種				2		3	1			6
可搬消防ポンプ等整備資格者					1		1				2
第2、3級陸上特殊無線技士					8	5	8	4	21		46
ガス溶接技能者					6	4	3				13
小型クレーン技能者						1	3	2	3		9
玉掛技能者						1	4	2	3		10
1級小型船舶操縦士					1	1					2
2級小型船舶操縦士					1	2	3	4	2	2	14
2級ガソリン自動車整備士					1						1
3級自動車ガソリンエンジン整備士					1						1
3級自動車シャシ整備士					1						1
3級自動車ジーゼルエンジン整備士					1						1
第二種酸素欠乏危険作業主任者							2		1		3
特定化学物質等作業主任者							1				1
毒物劇物取扱責任者									1		1
応急手当指導員					7	5	8	4	21		45
救急救命士					2	3	4		5		14
アマチュア無線技士						2	2				4

警 防 関 係

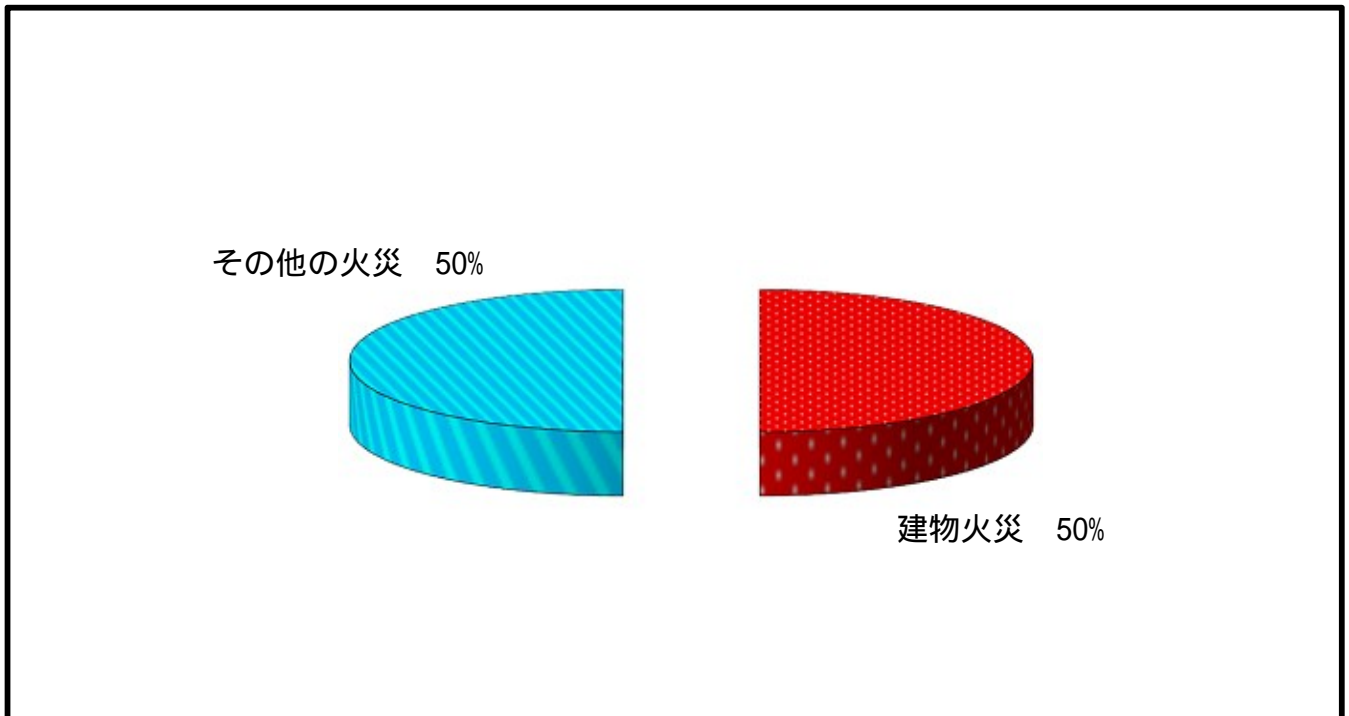
火災概況

平成25年中

火 災 件 数		6件
火 災 種 別	建 物 火 災	3件 内訳((半焼2件(部分焼1件)・ぼや1件)
	林 野 火 災	
	車 両 火 災	
	船 舶 火 災	
	航 空 機 火 災	
	その他の火災	3件
焼 損 面 積		102.68㎡
損 害 見 積 額		6593千円
罹 災 世 帯 数		1世帯 内訳(半損1)
死 傷 者 数		

火災別比較

平成25年中



出火原因別火災発生状況

平成25年中

区分 件数	火災種別	出火月日	出火原因		
			発火源	経過	着火物
1	その他の火災	3月17日	たき火	火源が転倒落下する	枯草(生えたまま枯れたもの)
2	建物火災	3月19日	石油・ガソリンストーブ(開放式)	その他	タオル
3	その他の火災	6月5日	炭火	火源が転倒落下する	枯草
4	建物火災	6月14日	その他の電気装置	その他	その他
5	建物火災	9月5日	不明	不明	不明
6	その他の火災	9月16日	引込み線(高圧)	スパークする	その他
7					
8					
9					
10					
11					
12					

火災発生状況

平成25年中

区分 月	火災種別						合計	死傷者		建物火災													林野焼損面積	その他焼損面積	損害見積額							
	建物	林野	車両	船舶	航空機	その他の火災		死者	負傷者	焼損棟数							罹災世帯数			罹災人員	焼損面積					建物		車両	その他	合計		
										火元棟				延焼数			全損	半損	小損		全焼	半焼			部分焼	ぼや	合計				建物	収容物
										全焼	半焼	部分焼	ぼや	全焼	半焼	部分焼																
1																																
2																																
3	1					1	2	1			1						1	2		25					25		27	6,592			6,592	
4																																
5																																
6	1					1	2					1													0.56	1			1			
7																																
8																																
9	1					1	2				1	1								40.96	9.13		50.09		0.03							
10																																
11																																
12																																
合計 (単位)	3 件					3 件	6 件	1 人		2 棟	1 棟	1 棟					1 世帯	2 世帯		65.96 m ²	9.13 m ²		75.09 m ²		27.59 m ²	6,593 千円			6,593 千円			

32

過去5年	平成21年	平成22年	平成23年	平成24年	平成25年	合計	死者	負傷者	焼損棟数							罹災世帯数			罹災人員	焼損面積					林野焼損面積	その他焼損面積	損害見積額					出火率(件)
	2	9	5	3	3				5	4	2	1	1	1	1	1	5	5		19	517.71	85.8	27.8	10.8			642.11		33.6	102,172	15,611	
	2	9	5	3	3	6		1		2	1	1				1	2		30.79	1.01		31.8		24.79	5,583		700		6,283	1.5		
	1	1	2	1	1	6																										
		2																					1.4	24	41,618	6,257			47,875	2.7		
																			225	32	0	257		0	3,709	28,802		32,511	1.2			
																			65.96	9.13		75.09		27.59	6,593			6,593	1.8			

火災覚知方法時間別状況

平成25年中

時間	覚知		一一九番	加入電話	事後聞知	かけつけ	巡回中発見	その他	合計
0 ~ 1									
1 ~ 2				1					1
2 ~ 3			1						1
3 ~ 4									
4 ~ 5									
5 ~ 6									
6 ~ 7									
7 ~ 8									
8 ~ 9									
9 ~ 10									
10 ~ 11									
11 ~ 12									
12 ~ 13									
13 ~ 14									
14 ~ 15			1						1
15 ~ 16									
16 ~ 17			1						1
17 ~ 18								1	1
18 ~ 19									
19 ~ 20									
20 ~ 21									
21 ~ 22									
22 ~ 23									
23 ~ 24			1						1
合計			4	1				1	6

地区別火災発生状況

平成25年中

地区 区分		単 位	木 古 庭	上 山 口	下 山 口	一 色	堀 内	長 柄	合 計
出火件数		件	1	2	2		1		6
内訳	建物	件		2	1				3
	林野	件							
	車両	件							
	船舶	件							
	航空機	件							
	その他	件	1		1		1		3
焼損棟数		棟		3	1				4
内訳	全焼	棟							
	半焼	棟		1	1				2
	部分焼	棟		1					1
	ぼや	棟		1					1
建物焼損面積		m ²		50.09	25				75.09
林野焼損面積		a							
その他焼損面積		m ²	27		0.56		0.03		27.59
罹災世帯数		世帯			1				1
内訳	全損	世帯							
	半損	世帯			1				1
	小損	世帯							
罹災人員		人			2				2
火災損害額		千円							
内訳	建物	千円		1	6,592				6,593
	林野	千円							
	車両	千円							
	船舶	千円							
	航空機	千円							
	その他	千円							

時間別火災発生状況

平成25年中

時間	区分	建 物				合 計	建 以 外 の 火 災	建 面 物 焼 損 積 (m ²)	林 面 野 焼 損 積 (a)	そ 焼 損 の 面 他 積 (m ²)	損 見 積 害 額 (千円)
		全 焼	半 焼	部 分 焼	ぼ や						
0	~	1									
1	~	2				1			0.56		
2	~	3		1		1	25				6,592
3	~	4									
4	~	5									
5	~	6									
6	~	7									
7	~	8									
8	~	9									
9	~	10									
10	~	11									
11	~	12									
12	~	13									
13	~	14									
14	~	15				1					1
15	~	16									
16	~	17							27		
17	~	18							0.03		
18	~	19									
19	~	20									
20	~	21									
21	~	22									
22	~	23									
23	~	24		1	1		50.09				
不	明										
合	計		2	1	1	4	75.09		27.59		6,593

消防署の消防車両等の出場状況

平成25年中

月		12												合計
		1	2	3	4	5	6	7	8	9	10	11	12	
出場														
火災	件数	2		2	1	1	2		2	3			1	14
	出場台数	6		7	3	3	5		4	11			3	42
	出場人員	20		22	9	10	15		12	30			9	127
救助	件数		1	2	1	1		1	2	2	2		2	14
	出場台数		4	6	4	3		3	5	6	6		6	43
	出場人員		11	19	10	9		10	12	19	15		20	125
危険排除	件数	2		3	5	1	2			11	8	4	1	37
	出場台数	4		8	11	2	4			22	18	8	2	79
	出場人員	12		26	33	6	12			70	54	25	6	244
偵察	件数	3	2	1				1	1		1	1	2	12
	出場台数	6	5	2				2	2		2	2	4	25
	出場人員	21	15	8				6	6		6	6	12	80
その他	件数				1		1	1			2			5
	出場台数				3		2	2			4			11
	出場人員				7		6	7			12			32
P A 連携	件数	20	12	9	10	20	16	18	14	11	11	9	15	165
	出場台数	38	28	20	19	37	31	32	27	19	22	17	28	318
	出場人員	103	72	54	55	102	84	88	77	53	60	48	82	878
合計	件数	27	15	17	18	23	21	21	19	27	24	14	21	247
	出場台数	54	37	43	40	45	42	39	38	58	52	27	43	518
	出場人員	156	98	129	114	127	117	111	107	172	147	79	129	1,486

消防署出場件数前年比較（24年中・25年中）

1 火災出場

区分	種別					合 計
	建物火災	林野火災	車両火災	その他火災	管外火災	
平成24年中	10	0	0	2	0	12
平成25年中	10	0	1	3	0	14
比 較	0	0	1	1	0	2

火災件数

区分	種別				合 計
	建物火災	林野火災	車両火災	その他火災	
平成24年中	3	0	0	1	4
平成25年中	3	0	0	3	6
比 較	0	0	0	2	2

2 救助出場

区分	種別					合 計
	火 災	交通事故	水難事故	建物等による事故	そ の 他	
平成24年中	3	2	1	9	20	35
平成25年中	2	2	2	4	4	14
比 較	1	0	1	5	16	21

3 その他出場

区分	種別				合 計
	救急支援 P A 連携	危険排除	偵 察	その他	
平成24年中	144	11	16	10	181
平成25年中	165	37	12	5	219
比 較	21	26	4	5	38

平成25年中 P A 連携出場で内訳

P A 連 携 種 別	救 命	101
	困 難	9
	指 定	0
	障 害	2
	遅 延	53
合 計	165	

遅延内訳

葉 山	18
逗 子	27
横 須 賀	8
合 計	53

平成25年中 指定内訳

場 所	海 岸	0
	ハイキングコース	0
	マンション	0
	合 計	0

4 消防受援件数

区分	逗子市			横須賀市			横浜市		
	火災	救助	その他	火災	救助	その他	火災	救助	その他
平成24年中	1	3	0	0	1	0	0	1	0
平成25年中	0	0	0	0	0	0	0	0	0
比 較	1	3	0	0	1	0	0	1	0

5 消防応援件数

区分	逗子市			横須賀市			横浜市		
	火災	救助	その他	火災	救助	その他	火災	救助	その他
平成24年中	0	1	0	0	0	0	0	0	0
平成25年中	0	0	1	0	0	0	0	0	0
比 較	0	1	1	0	0	0	0	0	0

6 救急出場（事故種別）件数

種別 区分	火災	自然災害	水難	交通	労働災害	運動競技	一般負傷	加害	自損行為	急病	その他	合計
平成24年中	7	2	1	110	15	3	284	12	5	1137	35	1611
平成25年中	10	0	6	116	12	9	301	6	11	1061	41	1573
比較	3	2	5	6	3	6	17	6	6	76	6	38

7 救急搬送人員（傷病程度別）

種別 区分	死亡	重症	中等症	軽症	その他	合計
平成24年中	28	97	649	796	0	1570
平成25年中	25	121	643	717	0	1506
比較	3	24	6	79	0	64

8 救急隊別出場件数

種別 区分	第1救急隊	第2救急隊	その他車両	合計
平成24年中	1316	295	0	1611
パーセント	81.7%	18.3%		
平成25年中	1291	281	1	1573
パーセント	82.1%	17.9%		
比較	25	14	1	38

9 救急受援件数

市 区分	逗子市	横須賀市	ドクターヘリ
平成24年中	38	6	0
平成25年中	29	10	0
比較	9	4	0

10 救急応援件数

市 区分	逗子市	横須賀市
平成24年中	26	0
平成25年中	36	0
比較	10	0

平成25年中 出場件数

火災出場	火災種別		出場件数	合計			
	建物	火災	10	14			
	林野	火災	0				
	車両	火災	1				
その他	火災	3					
応援火災出場	火災種別		出場件数	合計			
			0	0			
救助出場	事故種別		出場件数	活動件数	合計		
	救助出場	火災		2	2	14	9
		交通	事故	2	1		
		水難	事故	2	0		
		風水害等自然災害事故		0	0		
		機械による事故		0	0		
		建物等による事故		4	4		
		ガス及び酸欠事故		0	0		
		破裂事故		0	0		
その他		4	2				
危険排除出場	出場種別		出場件数	計			
	危険	物	10	37			
	火気	取扱	5				
	風	害	13				
	水	害	2				
	山崩	れ	1				
	ガス	入	0				
	電	気	1				
その他	他	5					
偵察出場	出場種別		出場件数	計			
	怪煙		0	12			
	怪火		1				
	焚火		5				
	異臭		5				
	ガス	臭	0				
	ガスコンロ確認		1				
	自火報発報		0				
	住宅警報器発報		0				
	ガス警報機発報		0				
	その他		0				
その他出場			出場件数			計	
			5	5			
P A連携出場	出場種別		出場件数	計			
	救命		101	165			
	困難		9				
	遅延		53				
	指定		0				
障害		2					

山中救助概要

発生年	22年	23年	24年	25年	合計
発生件数	4	5	16	2	27
うち ヘリ救助件数	1	1	1		3
日中件数	2	2	3		7
夜間件数	2	3	13	2	20
救助人員	6	6	18	2	32
救急搬送者数	1	2	3		6

年別 所要時間(覚知～下山)件数

所要時間 \ 発生年	22年	23年	24年	25年	合計
～ 30分		1	1		2
30分 ～ 1時間	2	1	1		4
1時間 ～ 1時間30分			2		2
1時間30分 ～ 2時間	1	2	5		8
2時間 ～ 2時間30分			5		5
2時間30分 ～ 3時間	1		1	1	3
3時間 ～ 3時間30分					
3時間30分 ～ 4時間			1	1	2
4時間 ～ 4時間30分					
4時間30分 ～ 5時間					
5時間 ～ 5時間30分					
5時間30分 ～ 6時間					
6時間 ～ 6時間30分		1			1
合計	4	5	16	2	27

消防本部・署現有車両機械

平成26.4.1現在

用途	車両会社名	登録年月日	原動機ポンプ					無線呼出名称
			エンジン社名	気筒容積(CC)	ポンプ社名	ポンプ型式	ポンプ級別	
消防ポンプ自動車	日野	平成13年11月19日	日野	4,890	富士ポンプ	2段バランスタービン	A-2	はやま1
消防ポンプ自動車	日野	平成15年10月6日	日野	7,960	GMいちはら	直列3段タービン	A-2	はやま2
救助工作車	日野	平成25年2月4日	日野	6,403				はやまきゅうじょ1
積載車	ニッサン	平成19年8月29日	ニッサン	650				はやま3
救急自動車	トヨタ	平成21年9月15日		2,690				きゅうきゅうはやま1
救急自動車	ニッサン	平成16年11月18日	ニッサン	3,490				きゅうきゅうはやま2
機動車	ニッサン	平成23年6月15日	ニッサン	1,997				はやまきどう1
指揮車	ニッサン	平成15年7月28日	ニッサン	1,990				はやましき1
資機材搬送車	スバル	平成8年8月21日	スバル	650				はやまはんそう1
資機材搬送車	いすゞ	平成25年8月21日	いすゞ	2,990				はやまはんそう2
二輪車	ホンダ	平成5年9月9日	ホンダ	90				
二輪車	ホンダ	平成5年9月9日	ホンダ	50				
二輪車	ホンダ	平成9年7月28日	ホンダ	50				
二輪車	ホンダ	平成10年8月25日	ホンダ	85				
小型動力ポンプ		平成8年7月3日	富士ロビン	635	富士ロビン	高圧1段タービン	B-3	

救助資機材

平成26.4.1現在

区分	資機材名	数量	区分	資機材名	数量	
一般救助用器具	かぎ付梯子	3	検知・測定用器具	放射線測定器	4	
	三連梯子	3		個人線量計	22	
	二連梯子	1		可燃性ガス測定器	6	
	折りたたみ梯子	2		有毒ガス検知器	1	
	ワイヤー梯子	2	隊員保護用器具	防毒マスク	6	
	空気式救助マット	1		放射線防護服	5	
	救命索発射銃	1		化学防護服	36	
	サバイバースリング	2		陽圧式化学防護服	2	
	救助用縛帯	6		携帯警報器	6	
	平担架	3		検電器	3	
重量物排除用器具	可搬式ウィンチ(3t)	1		活線接近警報機	2	
	可搬式ウィンチ(1.6t)	5		耐電手袋	14	
	油圧式救助器具一式	3		耐電衣	2	
	大型油圧スプレッダー	2		耐電ズボン	2	
	マット型空気ジャッキ式	1	耐電長靴	2		
	コンビツール	1	特殊ヘルメット	2		
切断用器具	大型油圧切断機	2	水難救助用器具	救命ボート	1	
	ガス溶断器	1		船外機	1	
	エンジンカッター	2		救命胴衣	45	
	チェーンソー	2		救命浮環	7	
	空気鋸	2		フロート担架	1	
	鉄線カッター	8	山岳救助用器具	バスケット担架	3	
	レシプロソー	1		スケッド担架	1	
破壊用器具	ハンマドリル(充電式含む)	3	その他の救助用器具	携帯用投光器	32	
	充電式ドライバドリル	1		携帯拡声器	6	
	携帯用コンクリート破壊器具	1		投光器一式	6	
	万能斧	11		発電機	7	
呼吸保護用器具	空気呼吸器	18		車両移動用器具	1	
	空気呼吸器用ポンペ	54		応急処置用セット	1	
	簡易呼吸器	5		緩降機	1	
	防塵マスク	12		高度救助用器具	画像探索機	1
	送排風機	1			熱画像直視装置	1

消防・その他資機材

平成26.4.1現在

資機材名	数量	資機材名	数量
ラインプロポーションナー	1	双眼鏡	3
エアフォームノズル	1	バッテリー充電器	1
中和剤用噴霧器	1	訓練用マット	2
ジェットシューター	6	訓練用煙発生機	2
非接触温度計	1	自動火災報知設備試験器具	一式
流量計	2	回路試験器(アナログマルチテスター)	2
組立式水槽(1.5t)	2	ガラスシクネスゲージ	3
組立式水槽(5.0t)	2	騒音計	1

救急資機材

平成26.4.1現在

資機材名	数量	資機材名	数量
AEDトレーナー	7	全身固定バックボード	5
12誘導心電図	2	輸液トレーナー	1
自動体外式除細動器	5	気道管理トレーナー(成人用)	1
自動式心臓マッサージ器	1	気道管理トレーナー(乳児用)	1
紫外線殺菌装置	2	心肺蘇生訓練用人形(成人用)	25
ガス滅菌器	1	心肺蘇生訓練用人形(小児用)	4
高圧蒸気滅菌器	1	心肺蘇生用訓練用人形(乳児用)	7
オゾン発生器	1	窒息物除去処置訓練用人形	1

消防水利現勢

平成26.4.1 現在

種別		地区	木	上	下	一	堀	長	合
			古 庭	山 口	山 口	色	内	柄	計
公設消防水利	消火栓	公設消火栓	27	58	37	119	112	83	436
	防火水槽	20 m ³ 以上 40 m ³ 未満			1	5	4	2	12
		40 m ³ 以上 100 m ³ 未満	1	14	6	13	16	15	65
		防火水槽小計	1	14	7	18	20	17	77
指定消防水利	消火栓	私設消火栓			1	1		1	3
	防火水槽	20 m ³ 以上 40 m ³ 未満	1	4	3	8	9	1	26
		40 m ³ 以上 100 m ³ 未満	2	9	2	20	17	2	52
		100 m ³ 以上		1			1	1	3
		防火水槽小計	3	14	5	28	27	4	81
	その他	プ　　ル		1		1	2	2	6
		その他小計		1		1	2	2	6
合　　計			31	87	50	167	161	107	603

空地の枯草繁茂状況及び刈取り状況調査結果

平成25年度

地区		調査対象	繁茂(未刈取り)	繁茂なし(刈取り)
木古庭	繁茂状況調査	3	1	2
	第1回刈取り調査	1	0	1
	第2回刈取り調査	0	0	0
	最終刈取り調査	0	0	0
上山口	繁茂状況調査	8	4	4
	第1回刈取り調査	4	3	1
	第2回刈取り調査	3	0	3
	最終刈取り調査	0	0	0
下山口	繁茂状況調査	11	6	5
	第1回刈取り調査	6	4	2
	第2回刈取り調査	4	1	3
	最終刈取り調査	1	1	0
一色	繁茂状況調査	27	16	11
	第1回刈取り調査	16	6	10
	第2回刈取り調査	6	4	2
	最終刈取り調査	4	4	0
堀内	繁茂状況調査	20	13	7
	第1回刈取り調査	13	2	11
	第2回刈取り調査	3	1	2
	最終刈取り調査	1	0	1
長柄	繁茂状況調査	32	22	10
	第1回刈取り調査	22	14	8
	第2回刈取り調査	14	10	4
	最終刈取り調査	10	9	1
合計	繁茂状況調査	101	62	39
	第1回刈取り調査	62	29	33
	第2回刈取り調査	30	16	14
	最終刈取り調査	16	14	2

過去3年枯草繁茂状況

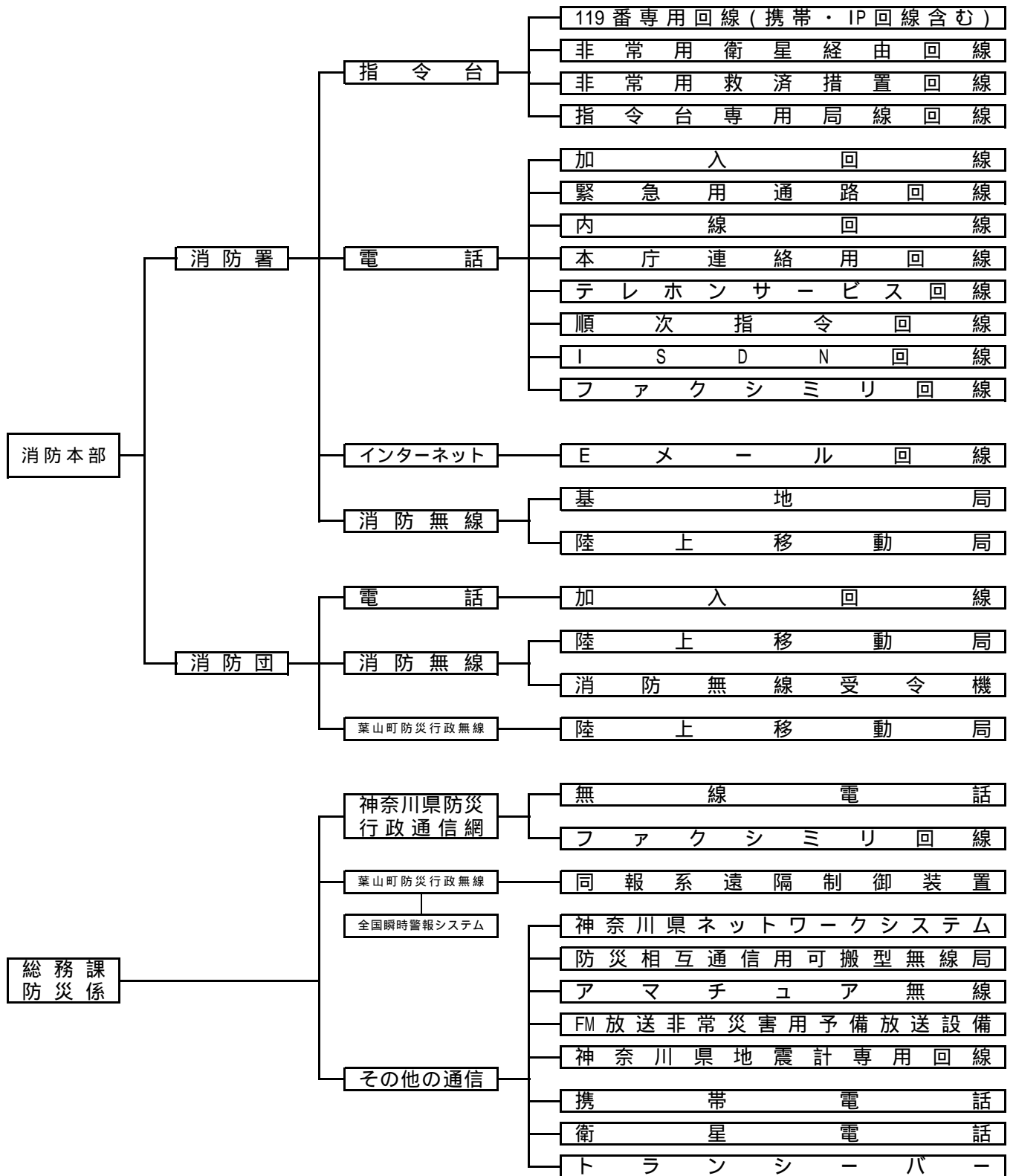
調査年度		調査対象	繁茂(未刈取り)	繁茂なし(刈取り)
24年度	繁茂状況調査	100	57	43
	最終刈取り調査	60	25	35
23年度	繁茂状況調査	115	61	54
	最終刈取り調査	61	37	24
22年度	繁茂状況調査	119	75	44
	最終刈取り調査	71	53	18

注)調査対象は以下の基準に該当した空地に繁茂する枯草。

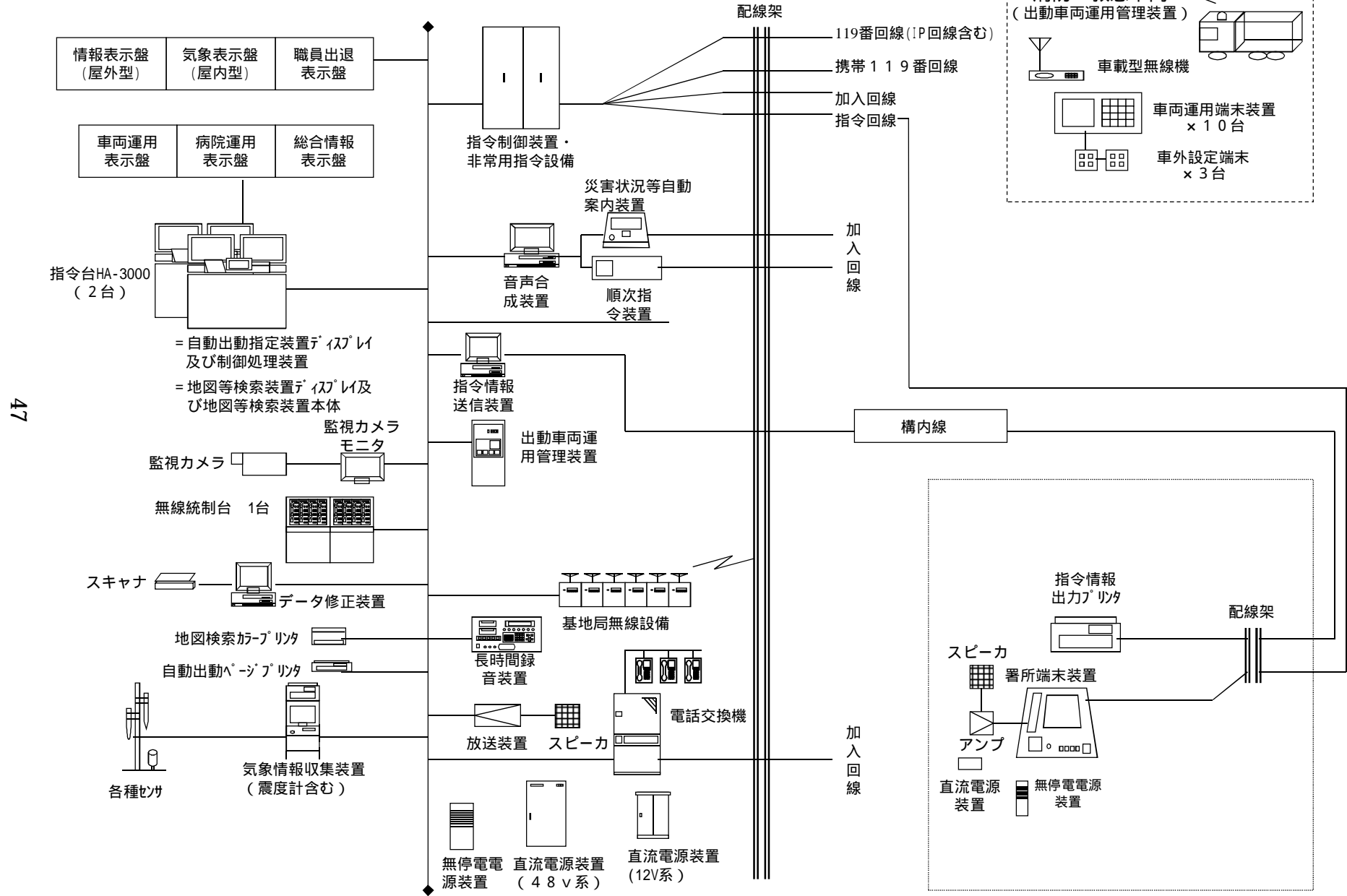
1. 建築物及び危険物施設等から10メートル以内に繁茂し、かつ高さが50センチ以上である場合。
2. 宅地造成地内に繁茂する枯草で、高さが50センチ以上である場合。
3. その他、特に火災予防上危険である場合。
4. 各調査の結果により、繁茂が確認された空地所有者に対し指導通知を行う。

指 令 関 係

消防本部・署・団の通信施設



葉山町消防本部 消防通信システム系統図



消防本部・署通信機器一覽表

1. 指令情報施設

平成26.4.1現在

種 別		数量	種 別		数量
緊急情報システム	指 令 台	2	緊急情報システム	屋 外 情 報 表 示 盤	1
	指令制御装置 / 非常用指令設備	1		車 両 運 用 表 示 盤	1
	自動出動指定装置	2		病 院 運 用 表 示 盤	1
	地 図 等 検 索 装 置	2		総 合 情 報 表 示 盤	1
	指令伝送送信装置	1		気 象 状 況 表 示 盤	3
	出動車両運用管理装置	1		モ ニ タ ー	2
	無 線 統 制 台	1		気 象 情 報 収 集 装 置	1
	長 時 間 録 音 装 置	1		庁 舎 監 視 カ メ ラ 装 置	3
	放 送 装 置	1		屋 外 情 報 盤 用 コ ン プ ュ ー タ	1
	音 声 合 成 装 置	1			
	順 次 指 令 装 置	1			
	災害状況等自動案内装置	1			
	デ ー タ 修 正 装 置	1			
	署 所 端 末 装 置	1			
	指令情報送信装置	1			
	指令情報出力装置	1			
無 停 電 電 源 装 置	1				
直 流 電 源 装 置	2				

2. 有線施設

平成26.4.1現在

種 別		数量	種 別		数量
指令台	119番専用回線(携帯・IP回線含む)	14	テレホンサービス回線(着信専用)	6	
	非常用衛星経路回線	1	順 次 指 令 回 線	5	
	非常用救済措置回線	2	I S D N回線(県所有1回線含む)	2	
	指令台専用局線回線	2	聴力障害者専用受付FAX回線	1	
加入回線(ダイヤルイン・多機能)	6	電 話 交 換 装 置	1		
緊急用通路回線(着信専用)	1	主 配 線 盤 (M D F)	1		
内 線 回 線	65	E メ ー ル 回 線	1		
本 庁 (役 場) 連 絡 用 回 線	6				

3. その他施設

平成26.4.1現在

種 別	数量	種 別	数量
職 員 出 退 表 示 盤	4	車 両 出 動 動 態 表 示 盤	2

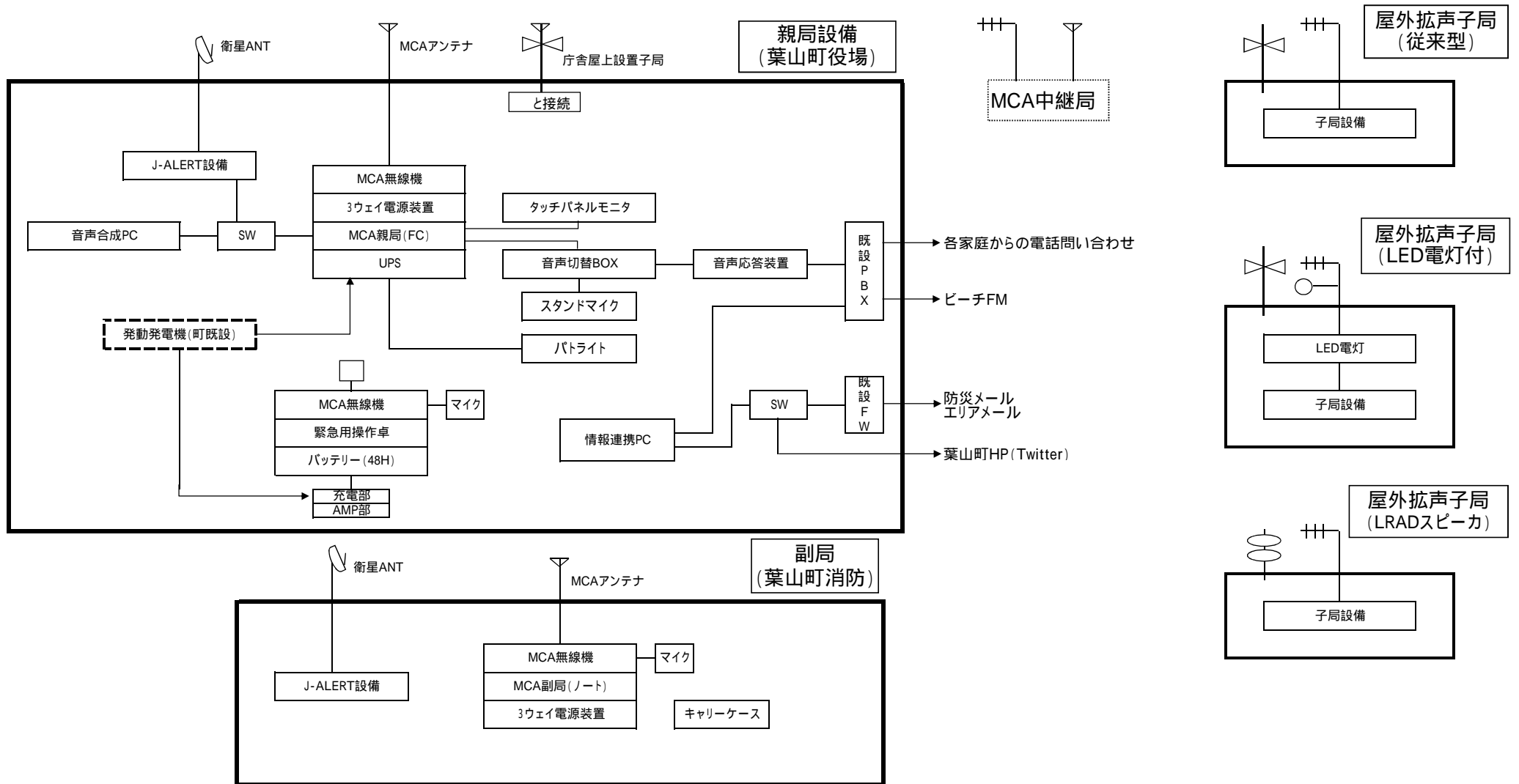
4.無線局配置状況

平成26.4.1現在

区分	局数	呼出名称	空中線電力	市町村波	県内共通波	全国共通波	全国共通波	全国共通波	形態	
						1CH	2CH	3CH		
基地局	5	しょうぼうはやま	10W							
移動局	20	はやま 1	10W						車載型	
		はやま 2	10W						〃	
		はやま 3	10W							〃
		きゅうきゅうはやま1	10W							〃
		きゅうきゅうはやま2	10W							〃
		はやまきゅうじょ1	10W							〃
		はやまきどう1	10W							〃
		はやまはんそう1	10W							〃
		はやまはんそう2	10W							〃
		はやましき1	10W							〃
		はやましき2	10W							可搬型
		はやま 101	5W							携帯型
		はやま 102	5W							〃
		はやま 103	5W							〃
		はやま 104	5W							〃
		はやま 105	5W							〃
		はやま 106	5W							〃
		はやま 107	5W							〃
		はやまきゅうじょ101	5W							〃
		はやまきゅうじょ102	5W							〃

市町村波 150.31 1チャンネル
 県内共通波 152.77 2チャンネル
 全国共通波 150.73 (全共1) 3チャンネル
 全国共通波 148.75 (全共2) 4チャンネル
 全国共通波 154.15 (全共3) 5チャンネル

防災行政無線システム構成図



防災通信機器等一覧表

1. 通信施設

(1) 葉山町防災行政無線

平成26.4.1現在

種 別	台数	設 置 場 所
固定系	1式	役 場 防 災 行 政 無 線 室
	1式	消 防 本 部 防 災 行 政 無 線 室
	28台	町 内 各 箇 所

(2) 神奈川県防災行政通信網

平成26.4.1現在

種 別	設 置 場 所	台数	備 考
無 線 電 話	消 防 本 部 ・ 署 ・ 役 場	12台	各 関 係 部 署 に 配 置
フ ァ ク シ ミ リ	消 防 署 指 令 室 ・ 総 務 部 総 務 課	2台	消 防 本 部 か ら 役 場 ま で は 有 線

ア. 無線電話配置場所及び番号

平成26.4.1現在

設 置 場 所	番 号	設 置 場 所	番 号
総務部総務課防災係	9 2 0 5	総 務 部 総 務 課	9 3 0 6
消 防 本 部 次 長	9 2 0 1	都 市 経 済 部 産 業 振 興 課	9 3 0 7
消 防 本 部 消 防 長	9 2 0 2	都 市 経 済 部 道 路 河 川 課	9 3 0 8
消 防 本 部 災 対 本 部 室	9 2 0 3	F A X (消 防 署 指 令 室)	9 2 0 0
消 防 本 部 予 防 係	9 2 0 4	F A X (総 務 部 総 務 課)	9 3 0 0
消 防 署 署 長	9 2 0 6		

2. その他通信機器等

平成26.4.1現在

種 別	設 置 場 所	台数	備 考
県ネットワークシステム	消 防 署 指 令 室	1式	県 と 電 話 回 線 に て 接 続
アマチュア無線局	消 防 本 部 事 務 室	2基	代 表 葉 山 ア マ チ ュ ア 無 線 ク ラ ブ
県 計 測 地 震 計	消 防 本 部 防 災 行 政 無 線 室	1式	県 と 電 話 回 線 に て 接 続
衛 星 電 話	消 防 本 部 災 対 本 部 室	4台	災 害 非 常 用
携 帯 電 話	消 防 本 部 ・ 消 防 署 ・ 役 場	16台	災 害 非 常 用
特定少量電力トランシーバー	消 防 本 部 事 務 室	12台	災 害 非 常 用
防災相互通信用可搬型無線局	消 防 本 部 事 務 室	1台	災 害 通 信 用

3.防災用移動系無線局（MCA無線）

平成26.4.1現在

種	別	呼出し名称	配 置 先
MCA無線	1 車載型	は や ま 1	消 防 本 部
	2 車載型	は や ま 2	総 務 部 管 財 課
	3 車載型	は や ま 3	総 務 部 管 財 課
	4 車載型	は や ま 4	都 市 経 済 部 道 路 河 川 課
	5 車載型	は や ま 5	総 務 部 管 財 課
	6 車載型	は や ま 6	都 市 経 済 部 道 路 河 川 課
	7 可搬型	は や ま 50	葉 山 警 察 警 備 課
	8 可搬型	は や ま 51	保 健 セ ン タ ー
	9 可搬型	は や ま 52	役 場 防 災 行 政 無 線 室
	10 可搬型	は や ま 53	役 場 防 災 行 政 無 線 室
	11 可搬型	は や ま 200	役 場 防 災 行 政 無 線 室
	12 携帯型	は や ま 201	消 防 団 第 1 分 団 詰 所
	13 携帯型	は や ま 202	消 防 団 第 2 分 団 詰 所
	14 携帯型	は や ま 203	消 防 団 第 3 分 団 詰 所
	15 携帯型	は や ま 204	消 防 団 第 4 分 団 詰 所
	16 携帯型	は や ま 205	消 防 団 第 5 分 団 詰 所
	17 携帯型	は や ま 206	消 防 団 第 6 分 団 詰 所
	18 携帯型	は や ま 207	町 立 葉 山 小 学 校
	19 携帯型	は や ま 208	町 立 上 山 口 小 学 校
	20 携帯型	は や ま 209	町 立 長 柄 小 学 校
	21 携帯型	は や ま 210	町 立 一 色 小 学 校
	22 可搬型	は や ま 211	町 立 葉 山 中 学 校
	23 可搬型	は や ま 212	町 立 南 郷 中 学 校
	24 可搬型	は や ま 213	役 場 防 災 行 政 無 線 室
	25 可搬型	は や ま 214	ク リ ー ン セ ン タ ー
	26 可搬型	は や ま 215	役 場 防 災 行 政 無 線 室
	27 可搬型	は や ま 216	南 郷 上 ノ 山 公 園
	28 可搬型	は や ま 217	し お さ い 公 園
	29 携帯型	は や ま 301	総 務 部 総 務 課 防 災 係
	30 携帯型	は や ま 302	総 務 部 総 務 課 防 災 係

消防団通信機器等一覧表

1. 無線・有線施設

平成26.4.1現在

番号	設 備	台 数
1	陸 上 移 動 局	21
2	消 防 無 線 受 令 機	6
3	加 入 電 話	6

2. 無線局

平成26.4.1現在

種 別	局 数	概 要
陸上移動局	携帯型 21局	本 団 3台 (5.0W) 150.31MHZ(1チャンネル) 153.35MHZ(2チャンネル)
		第1分団詰所 3台 (1.0W) 153.35MHZ(1チャンネル)
		第2分団詰所 3台 (1.0W) 153.35MHZ(1チャンネル)
		第3分団詰所 3台 (1.0W) 153.35MHZ(1チャンネル)
		第4分団詰所 3台 (1.0W) 153.35MHZ(1チャンネル)
		第5分団詰所 3台 (1.0W) 153.35MHZ(1チャンネル)
		第6分団詰所 3台 (1.0W) 153.35MHZ(1チャンネル)

3. 無線局名称

平成26.4.1現在

名称		名 称
本団・分団別		
本 団		はやまだん1 ・ はやまだん2 ・ はやまだん3
各 分 団	第 1 分 団	はやまだん101・はやまだん102・はやまだん103
	第 2 分 団	はやまだん201・はやまだん202・はやまだん203
	第 3 分 団	はやまだん301・はやまだん302・はやまだん303
	第 4 分 団	はやまだん401・はやまだん402・はやまだん403
	第 5 分 団	はやまだん501・はやまだん502・はやまだん503
	第 6 分 団	はやまだん601・はやまだん602・はやまだん603

119番着信件数（固定・IP電話等含む）

平成25年中

種別	火災	救急	救助	その他 災害	いたずら	間違い	その他		合計
							通報訓練等	試験	
件数	10	1,208	10	48	1	67	551	1,791	3,686

携帯電話119番着信件数

平成25年中

種別	火災	救急	救助	その他 災害	いたずら	間違い	その他			合計
							通報訓練等	転送		
								送	受	
件数	4	336	2	10	4	96	176	71	39	738

テレホンサービス着信回数

平成25年中

月別	1月	2月	3月	4月	5月	6月	7月	8月	9月	10月	11月	12月	合計
回数	380	162	534	387	248	209	227	217	613	355	290	253	3,875

氣 象 関 係

月別気象調 気温()

平成25年中

月別 種別	1	2	3	4	5	6	7	8	9	10	11	12	年間 平均
最高	13.2	18.4	23.2	22.9	26.4	27.8	33.1	34.6	31.2	29.2	21.3	17.5	
(起日)	(13日)	(2日)	(19日)	(15日)	(31日)	(29日)	(14日)	(12日)	(3日)	(10日)	(10日)	(10日)	
最低	-1.6	-0.7	2.2	5.2	8.3	14.5	18.5	20.0	14.9	12.5	3.8	-0.6	
(起日)	(27日)	(25日)	(5日)	(21日)	(8日)	(3日)	(2日)	(27日)	(28日)	(31日)	(30日)	(29日)	
平均	5.5	5.9	11.9	14.7	18.4	21.4	25.2	27.5	24.0	19.3	13.2	8.2	16.3

湿度(%)

平成25年中

月別 種別	1	2	3	4	5	6	7	8	9	10	11	12	年間 平均
最高	99.9	99.9	99.9	99.9	99.9	99.9	99.9	99.9	99.9	99.9	99.9	99.9	
(起日)	(9日)	(2日)	(1日)	(2日)	(2日)	(4日)	(2日)	(4日)	(4日)	(2日)	(2日)	(18日)	
最低	26.9	23.3	25.5	30.0	27.7	51.1	60.2	54.4	40.8	38.0	36.1	29.1	
(起日)	(27日)	(8日)	(2日)	(25日)	(7日)	(27日)	(19日)	(28日)	(19日)	(13日)	(19日)	(29日)	
平均	63.3	67.1	72.0	73.0	81.9	92.1	92.3	90.1	85.7	86.0	74.3	70.2	79.1

風速(m/s)

平成25年中

月別 種別	1	2	3	4	5	6	7	8	9	10	11	12	年間 平均
最高	23.5	21.9	24.2	26.7	21.0	18.2	19.0	14.5	29.9	24.2	25.1	25.2	
風向	北東	北東	北東	南	南南東	南	南南東	南南東	北東	北東	北東	北東	
(起日)	(2日)	(2日)	(13日)	(6日)	(11日)	(19日)	(5日)	(20日)	(16日)	(16日)	(25日)	(10日)	
平均	1.6	1.6	2.1	2.3	2.2	1.5	1.7	1.7	1.6	1.8	1.6	1.4	1.8

雨量(mm)・積雪量(cm)

平成25年中

月別 種別	1	2	3	4	5	6	7	8	9	10	11	12	年間 平均
10分間最大	1.5	1.0	1.0	3.5	4.0	2.5	7.5	3.5	6.5	7.5	13.5	4.5	
(起日)	(14日)	(2日)	(1日)	(24日)	(16日)	(26日)	(27日)	(25日)	(15日)	(15日)	(25日)	(10日)	
1時間最大	6.5	3.0	2.5	16.0	9.5	11.0	9.5	13.5	24.5	39.5	22.0	9.5	
(起日)	(14日)	(13日)	(1日)	(6日)	(11日)	(26日)	(27日)	(25日)	(15日)	(16日)	(25日)	(10日)	
日積算	42.0	14.5	6.0	74.0	35.5	51.5	10.5	25.5	55.0	148.0	22.0	19.0	
(起日)	(14日)	(19日)	(1日)	(2日)	(11日)	(26日)	(29日)	(25日)	(15日)	(16日)	(25日)	(19日)	
降雨日数	7	9	7	8	9	11	7	5	12	12	8	6	
降雨量	65.0	66.5	15.0	221.5	95.0	203.5	38.5	37.0	126.5	337.0	42.5	51.0	
積雪日数	0	0	0	0	0	0	0	0	0	0	0	0	
積雪量	0	0	0	0	0	0	0	0	0	0	0	0	

年間平均は、月平均値を加除したものです。

風向頻度調(%)

平成25年中

風向	月別	1	2	3	4	5	6	7	8	9	10	11	12
	平均	月	月	月	月	月	月	月	月	月	月	月	月
北	5.4	6.8	8.6	4.6	5.1	2.8	3.5	1.0	2.1	6.4	10.4	5.4	8.0
北北東	9.7	14.0	13.3	12.3	8.1	5.2	8.7	2.0	3.3	11.4	19.0	9.5	9.7
北東	16.5	23.9	24.7	19.7	12.0	11.0	12.2	7.3	8.8	14.9	20.6	20.3	22.8
東北東	8.7	11.6	9.1	9.7	6.9	7.0	7.4	6.7	5.3	10.0	8.7	11.4	10.7
東	3.4	2.7	2.6	3.2	2.7	3.4	4.9	3.6	2.9	5.2	4.0	3.4	2.1
東南東	2.2	1.2	2.2	2.0	2.0	2.9	3.1	3.1	2.2	3.0	2.0	1.7	1.1
南東	3.4	0.9	2.1	2.0	4.3	5.7	5.0	7.5	4.7	4.4	1.3	2.1	1.0
南南東	10.4	1.6	3.0	6.5	12.6	21.5	13.3	20.4	23.5	11.7	3.7	4.9	1.6
南	11.0	2.5	5.7	13.8	17.4	19.2	13.4	17.6	19.5	7.0	6.5	6.6	2.2
南南西	5.0	1.8	3.3	4.4	4.5	6.9	9.2	11.9	9.6	3.3	1.0	2.4	1.6
南西	1.1	0.8	0.8	1.2	0.8	1.1	1.7	1.6	1.9	1.0	0.5	1.3	1.0
西南西	0.7	1.1	0.5	0.8	0.9	0.5	0.7	0.5	0.7	0.3	0.4	1.2	1.1
西	2.0	4.0	1.5	1.8	2.8	0.8	0.8	0.8	0.6	0.3	0.6	4.2	6.0
西北西	3.9	8.6	2.5	4.5	6.3	1.0	1.2	1.0	1.1	0.7	1.1	8.8	9.5
北西	4.8	8.4	5.5	5.2	6.2	2.4	3.3	1.0	1.3	4.2	7.1	5.4	7.8
北北西	4.5	5.1	7.1	3.3	5.0	3.3	2.9	1.0	1.0	5.7	9.2	3.0	6.9
静穏	7.3	5.0	7.6	4.9	2.4	5.4	8.8	12.9	11.5	10.4	3.8	8.6	6.7

予 防 関 係

防火対象物・防火管理者選任状況

(延べ面積150㎡以上)

平成26.4.1現在

防火対象物の区分		防火対象物数	防火管理者 選任義務対象物	防火管理者 選任届出済対象物
1 項	イ	劇場等		
	ロ	公会堂等	14	14
2 項	イ	キャバレー等		
	ロ	遊技場等		
	ハ	性風俗関連店舗等		
	ニ	カラオケボックス等		
3 項	イ	待合等		
	ロ	飲食店等	16	14
4 項		物品販売店等	24	17
5 項	イ	旅館等	28	23
	ロ	共同住宅等	206	22
6 項	イ	病院等	2	1
	ロ	社会福祉施設等(入所)	12	11
	ハ	社会福祉施設等(通所)	7	5
	ニ	幼稚園等	7	5
7 項		学校等	17	7
8 項		図書館等	4	3
9 項	イ	蒸気浴場等		
	ロ	公衆浴場等		
10 項		停車場等		
11 項		神社等	17	4
12 項	イ	工場等	6	1
	ロ	スタジオ等		
13 項	イ	駐車場等	3	
	ロ	格納庫等		
14 項		倉庫等	7	
15 項		事業所等	42	9
16 項	イ	特定複合用途	63	30
	ロ	非特定複合用途等	17	1
16項の2		地下街		
16項の3		準地下街		
17 項		重要文化財等	1	1
18 項		アーケード		
19 項		山林		
20 項		舟車		
合 計		493	168	164

中高層防火対象物状況（3階建て以上）

（延べ面積150㎡以上）

平成26.4.1現在

		階数		3	4	5	6	7	8	合計
1 項	イ	劇場等								
	ロ	公会堂等	2							2
2 項	イ	キャバレー等								
	ロ	遊技場等								
	ハ	性風俗関連店舗等								
	ニ	カラオケボックス等								
3 項	イ	待合等								
	ロ	飲食店等	2							2
4 項		物品販売店等								
5 項	イ	旅館等	6	4		1				11
	ロ	共同住宅等	38	12	9	8	1	1		69
6 項	イ	病院等	1							1
	ロ	社会福祉施設等（入所）	4	2	1					7
	ハ	社会福祉施設等（通所）	2							2
	ニ	幼稚園等								
7 項		学校等	11							11
8 項		図書館等								
9 項	イ	蒸気浴場等								
	ロ	公衆浴場等								
10 項		停車場等								
11 項		神社等	1							1
12 項	イ	工場等	1							1
	ロ	スタジオ等								
13 項	イ	駐車場等								
	ロ	格納庫等								
14 項		倉庫等	1							1
15 項		事業所等	9	2						11
16 項	イ	特定複合用途	25	6	2		1			34
	ロ	非特定複合用途等	8	4						12
16 項の2		地下街								
16 項の3		準地下街								
17 項		重要文化財等								
18 項		アーケード								
19 項		山林								
20 項		舟車								
合計			111	30	12	9	2	1		165

予防関係届出状況

平成25年度

月 届出	平成25年度												
	4	5	6	7	8	9	10	11	12	1	2	3	合計
防火管理者選任(解任)届出書	8	3	1	2	3	1	2	2	4		2	1	29
消防計画作成(変更)届出書	10	7	1	5	2	1	2	7	4	2		5	46
消防用設備等設置届出書	1	5	2	13	2		1	4	7	5	16	4	60
工事整備対象設備等着工届出書	4	1	4	2	2	1	2			3			19
消防用設備等点検結果報告書	22	12	13	41	8	9	9	10	14	12	15	13	178
防火対象物点検結果報告書	1		1	2			1		1	1	6		13
自衛消防訓練通知書	6	19	25	16	3	18	16	16	13	15	8	21	176
防火対象物使用開始届出書	1	2	2	8				1	3	1	4	2	24
催物開催届出書	1					2							3
変電設備設置届出書	2									1	1		4
発電設備設置届出書													
蓄電池設備設置届出書											1		1
消防用設備等特例規定適用申請書											1		1
圧縮アセチレンガス貯蔵又は取扱いの開始届出書								2			1		3
防火対象物廃止届出書				1									1
火災と紛らわしい行為の届出書													
道路工事(占用)届出書													
煙火打上げ届出書													
炉等設置届出書													
特例認定適用申請書			2								1		3
防火自主点検結果報告書													

危険物関係届出状況

平成25年度

届出	月													合計
	4	5	6	7	8	9	10	11	12	1	2	3		
少量危険物貯蔵取扱い届出書				1									1	
少量危険物貯蔵取扱い廃止届出書														
少量危険物貯蔵取扱い休止届出書														
危険物保安監督者選任(解任)届出書		1	1										2	
危険物製造所等完成検査申請書	2	2						1		1	1	1	8	
危険物貯蔵所(取扱所)変更届出書	1				1		1	1					4	
予防規程制定変更認可申請書														
危険物製造所等変更許可申請書	1	1					1		1	2			6	
危険物製造所等仮使用承認申請書									1	1			2	
危険物仮貯蔵・仮取扱申請書														
危険物製造所等譲渡引渡し申請書														
危険物製造所等設置許可申請書														
危険物製造所等休止届出書		1											1	
危険物製造所等廃止届出書														
資料提出書			1				3						4	

火災予防査察実施状況

防火対象物（対象は150㎡以上）

平成25年度

危険物施設

平成25年度

査察実施数			防火対象物数 A	査察 実施数 B	査察 実施率 B/A %	警告数	命令数
消防法施行令 別表第1の防火対象物							
(1)	□	公会堂等	14	0	0	0	0
(3)	□	飲食店等	16	5	31	0	0
(4)		物品販売店等	24	13	54	0	0
(5)	イ	旅館等	28	17	61	0	0
	□	共同住宅等	206	0	0	0	0
(6)	イ	病院等	2	1	50	0	0
	□	社会福祉施設等（入所）	12	10	83	0	0
	ハ	社会福祉施設等（通所）	7	4	57	0	0
	ニ	幼稚園等	7	0	0	0	0
(7)		学校等	17	0	0	0	0
(8)		図書館等	4	0	0	0	0
(11)		神社等	17	0	0	0	0
(12)	イ	工場等	6	0	0	0	0
(13)	イ	駐車場等	3	0	0	0	0
(14)		倉庫	7	0	0	0	0
(15)		事業所等	43	1	2	0	0
(16)	イ	特定複合用途	64	10	16	0	0
	□	非特定複合用途等	17	0	0	0	0
(17)		重要な文化財等	1	0	0	0	0
合 計			495	61	12	0	0

査察実施数		危険物 施設数 A	査察 実施数 B	査察 実施率 B/A %	警告数	命令数
危険物施設						
屋内貯蔵所		1	0	0	0	0
屋内タンク貯蔵所		1	1	100	0	0
地下タンク		17	5	29	0	0
移動タンク貯蔵所		1	0	0	0	0
給油取扱所		6	7	117	0	0
第2種販売所		1	0	0	0	0
一般取扱所		11	1	9	0	0

危険物施設状況

平成26.4.1現在

区分		貯蔵所等				貯 蔵 所			取扱所			合 計
		屋 内	屋 内 タ ン ク	地 下 タ ン ク	移 動 タ ン ク	給 油	第 2 種 販 売	一 般				
類 別	第 1 類											
	第 2 類											
	第 3 類											
	第 4 類	1	1	17	1	7	1	11	39			
	第 5 類											
	第 6 類											
合 計		1	1	17	1	7	1	11	39			
数 量 別	5 倍 以 下	1	1	13	1			5	21			
	5 倍 を 超 え 10 倍 以 下			3		1		6	10			
	10 倍 を 超 え 50 倍 以 下			1		2	1		4			
	50 倍 を 超 え 100 倍 以 下					1			1			
	100 倍 を 超 え 150 倍 以 下											
	150 倍 を 超 え 200 倍 以 下					1			1			
	200 倍 を 超 え る も の					2			2			
合 計		1	1	17	1	7	1	11	39			

地区別危険物施設状況

平成26.4.1現在

地区 貯蔵所等		木	上	下	一	堀	長	合
		古 庭	山 口	山 口	色	内	柄	計
屋内貯蔵所						1		1
屋内タンク貯蔵所						1		1
地下タンク貯蔵所		1	1	3	1	8	3	17
移動タンク貯蔵所							1	1
給油取扱所		3			2	2		7
第2種販売取扱所		1						1
一般取扱所		1	2	1	3	2	2	11
合計		6	3	4	6	14	6	39
少量危険物		3	14	4	10	9	9	49

危険物貯蔵取扱最大数量状況

平成26.4.1現在

地区 類別		木	上	下	一	堀	長	合
		古 庭	山 口	山 口	色	内	柄	計
第4類 ()	第1石油類	88,000			80,000	6,080		174,080
	第2石油類	38,956.8	16,078	15,980	70,000	43,917	21,058	205,989.8
	第3石油類	6,000		5,000	11,000	67,381	6,000	95,381
	第4石油類							
合計		132,956.8	16,078	20,980	161,000	117,378	27,058	475,450.8

月別危険物施設許認可状況

平成25年度

区分		月												合計
		4	5	6	7	8	9	10	11	12	1	2	3	
許可	変更	1	1					1		1	2			6
	設置													
完成 検査	変更		2						1		1	1	1	6
	設置													
他市への変更 (移動タンク)														
仮使用承認										1	1			2
休止届														
廃止届														
完成検査前検査			1											1
合計		1	4					1	1	2	4	1	1	15

危険物施設許認可処理状況

平成25年度

件数		貯蔵所等				取扱所			合計
		屋内	屋内 タンク	地下 タンク	移動 タンク	給油	第2種 販売	一般	
許可	変更			2		3		1	6
	設置								
完成 検査	変更			2		3		1	6
	設置								
他市への変更 (移動タンク)									
仮使用承認						2			2
休止届									
廃止届									
完成検査前検査								1	1
合計				4		8		3	15

用途別消防同意・確認通知状況

(計画通知は同意に含む)

平成25年度

用途		種別	新	増	改	そ	合
			築	築	築	の	計
						他	
1	イ	劇場等					
	ロ	公会堂等					
2	イ	キャバレー等					
	ロ	遊技場等					
	ハ	性風俗関連店舗等					
	ニ	カラオケボックス等					
3	イ	待合等					
	ロ	飲食店等					
4		物品販売店等	3	1			4
5	イ	旅館等					
	ロ	共同住宅等	1				1
6	イ	病院等	1	1			2
	ロ	社会福祉施設等(入所)					
	ハ	社会福祉施設等(通所)					
	ニ	幼稚園等					
7		学校等					
8		図書館等					
9	イ	蒸気浴場等					
	ロ	公衆浴場等					
10		停車場等					
11		神社等					
12	イ	工場等					
	ロ	スタジオ等					
13	イ	駐車場等					
	ロ	格納庫等					
14		倉庫等		1			1
15		事業所等					
16	イ	特定複合用途	1				1
	ロ	非特定複合用途等	2				2
住	宅	同意	9				9
		通知	166	7			173
長		屋	6	1			7
海		の家					
建	築	設備				8	8
そ		の	2				2
小	計	同意	37	4			41
		通知	166	7		8	181
合		計	203	11		8	222

月別消防同意・確認通知・計画通知状況

平成25年度

月	種別	新築	増築	改築	その他	合計
4		1	1			2
		17				17
5		11				11
		7				7
6		9				9
		15	3			18
7		2	1			3
		15	1		1	17
8		1				
		13	1		1	15
9		2				2
		14	1		1	16
10		3				3
		13				13
11			1			1
		19	1			20
12		15			3	18
1		2	1			3
		10			1	11
2		4				4
		10				10
3		2				2
		18			1	19
小計		37	4			41
		166	7		8	181
合計		203	11		8	222

上段 消防同意によるもの
 中段 確認通知書によるもの
 下段 計画通知によるもの

地区別消防同意・確認通知・計画通知状況

平成25年度

区分	地区							合計
	木古庭	上山口	下山口	一色	堀内	長柄		
消防同意	2	1	9	14	10	5	41	
確認通知	5	5	32	46	43	50	181	
計画通知								
合計	7	6	41	60	53	55	222	

過去5年間の消防同意・確認通知・計画通知状況

種別	年	平成21年度	平成22年度	平成23年度	平成24年度	平成25年度
		新築	45 226	41 257	41 185	42 187
増築		4 1	3 9 1	2 6	2 4	4 7
改築						
その他		1 2		4	1 5	8
小計		50 229	44 266 1	43 195	45 196	41 181
合計		279	311	238	241	222

上段 消防同意によるもの
 中段 確認通知書によるもの
 下段 計画通知によるもの

救 急 関 係

救急概況

救急出場件数単位：件

救急搬送人員単位：人

平成25年中

救 急 出 場 件 数	1,573
救 急 搬 送 人 員	1,506

町内外在住別搬送人員状況

単位：人

平成25年中

町 内 在 住 者	1,174
町 外 在 住 者	332
そ の 他	
合 計	1,506

傷病程度別搬送人員状況

単位：人

平成25年中

死亡	重症	中等症	軽症	その他	合計
25	121	643	717		1,506

発生日別状況

単位：件

平成25年中

休 日	休日以外	合 計
325	1,248	1,573

救急救命士資格者及び再教育実施状況

単位：人

平成26.3.31現在

救急救命士	特定行為認定救命士				再教育
	気管挿管	ビデオ硬性挿管用喉頭鏡	薬剤投与	拡大2行為	
14	7		12	1	11

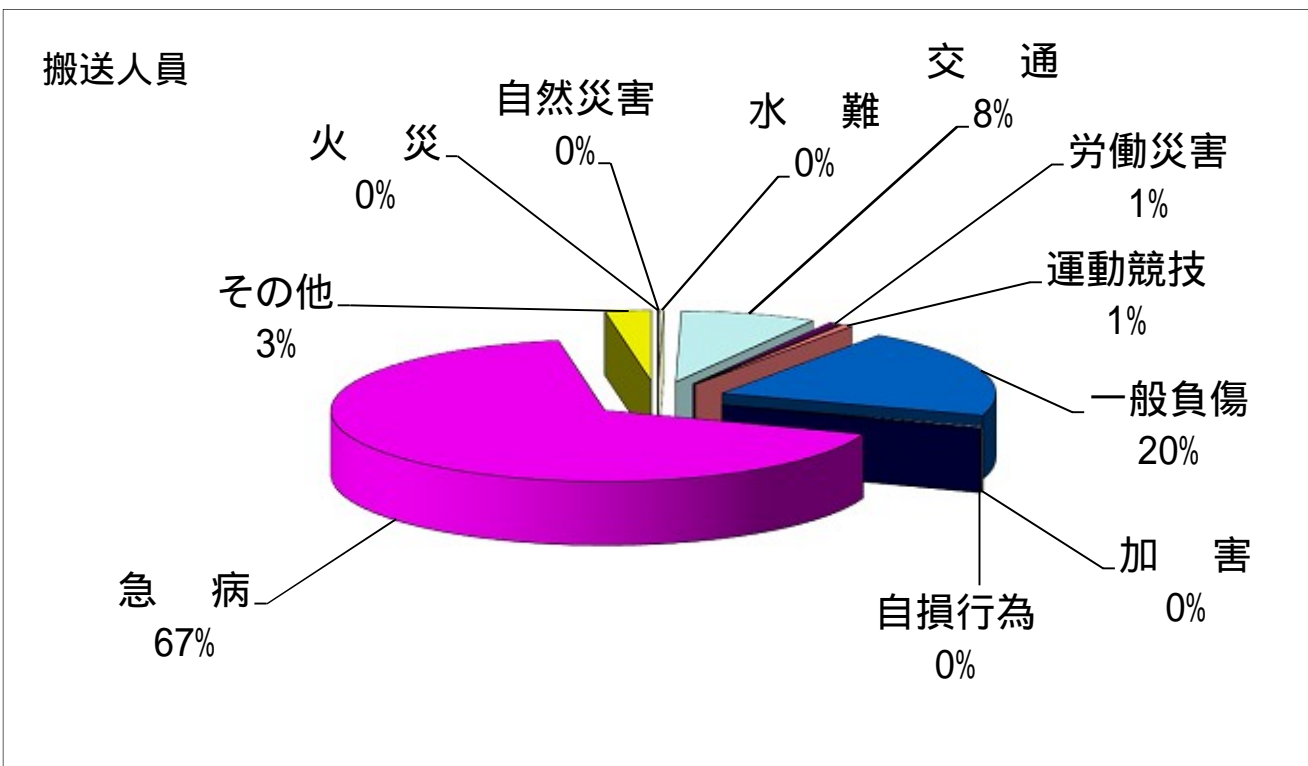
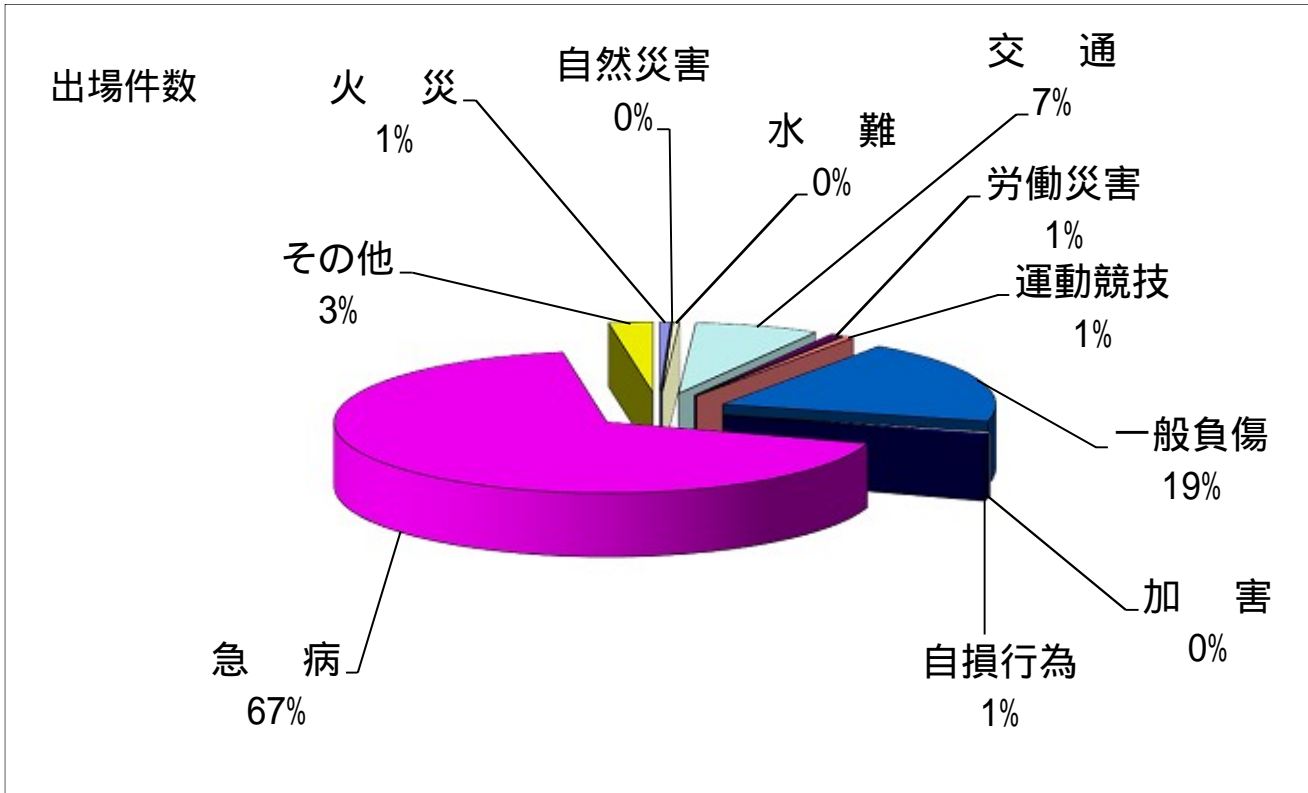
・「拡大2行為」とは、心肺機能停止前の重度傷病者に対する静脈路確保及び輸液、血糖測定並びに低血糖発作症例へのブドウ糖溶液の投与をいう。

・「再教育」とは、救急業務に従事している者で、1年間で64時間以上(48時間以上の病院実習及び16時間以上の指定教育プログラム)の教育を修了した者。

救急出場・搬送人員状況

平成25年中

種別 件数/人員	火災	自然災害	水難	交通	労働災害	運動競技	一般負傷	加害	自損行為	急病	その他	合計
出場件数	10		6	116	12	9	301	6	11	1,061	41	1,573
搬送人員	1		4	121	11	9	306	4	3	1,006	41	1,506



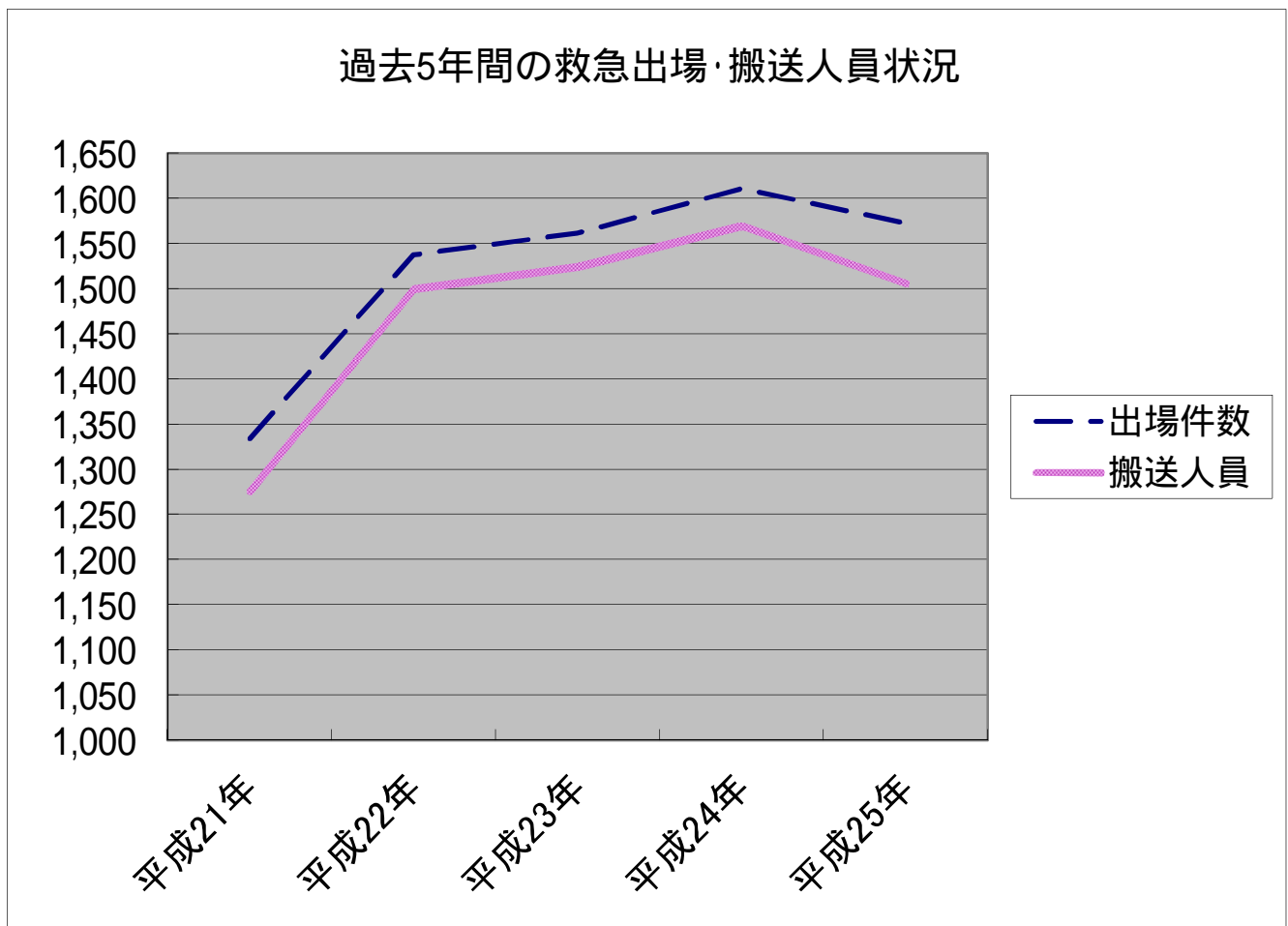
月別救急出場・搬送人員状況

平成25年中

月	種別	火 災	自然 災害	水 難	交 通	労 働 災 害	運 動 競 技	一 般 負 傷	加 害	自 損 行 為	急 病	そ の 他	合 計	不 搬 送
	件数/人員													
1	出場件数	2			6	1		28	1	1	109	3	151	8
	搬送人員				8	1		30	1		104	3	147	
2	出場件数			1	6		1	18	1	1	98	6	132	7
	搬送人員			1	6		1	18	1		92	6	125	
3	出場件数	2		1	16	1	1	15		2	83	3	124	1
	搬送人員	1		1	18	1	1	15		2	83	3	125	
4	出場件数	1			5	2	2	16	1	2	66	6	101	6
	搬送人員				4	2	2	16			65	6	95	
5	出場件数	1			12		1	24		1	82	1	122	7
	搬送人員				13		1	23			79	1	117	
6	出場件数	1			9			26	1	2	86	2	127	8
	搬送人員				11			26			82	2	121	
7	出場件数				11	4	1	30	1	1	103	4	155	8
	搬送人員				10	4	1	30	1		97	4	147	
8	出場件数			2	11	2		34		1	105	4	159	13
	搬送人員			1	10	2		35		1	95	4	148	
9	出場件数	2		1	18		2	28			90	2	143	7
	搬送人員			1	17		2	31			86	2	139	
10	出場件数				8		1	31			68	4	112	3
	搬送人員				9		1	31			65	4	110	
11	出場件数				8	1		31			70	4	114	5
	搬送人員				8	1		31			65	4	109	
12	出場件数	1		1	6	1		20	1		101	2	133	11
	搬送人員				7			20	1		93	2	123	
合計	出場件数	10		6	116	12	9	301	6	11	1,061	41	1,573	84
	搬送人員	1		4	121	11	9	306	4	3	1,006	41	1,506	

過去5年間の救急出場・搬送人員状況

年	種別	火災	自然災害	水難	交通	労働災害	運動競技	一般負傷	加害	自損行為	急病	その他	合計	不搬送
	件数/人員													
平成21年	出場件数	1		11	100	10	10	260	2	13	905	22	1,334	66
	搬送人員	1		6	105	10	9	247	2	8	866	22	1,276	
平成22年	出場件数	3		3	123	4	5	289	4	13	1,048	46	1,538	59
	搬送人員	4		2	130	4	5	282	6	5	1,016	46	1,500	
平成23年	出場件数	9	2	7	126	14	1	312	10	10	1,018	53	1,562	69
	搬送人員	1	2	6	148	14	1	308	10	5	978	52	1,525	
平成24年	出場件数	7	2	1	110	15	3	284	12	5	1,137	35	1,611	65
	搬送人員		2	1	122	13	3	273	10	4	1,107	35	1,570	
平成25年	出場件数	10		6	116	12	9	301	6	11	1,061	41	1,573	84
	搬送人員	1		4	121	11	9	306	4	3	1,006	41	1,506	



町内外在住別救急搬送人員状況

平成25年中

種別 在住	火災	自然災害	水難	交通	労働災害	運動競技	一般負傷	加害	自損行為	急病	その他	合計
町内	1			64	8	4	224	3	2	847	21	1,174
町外			4	57	3	5	82	1	1	159	20	332
その他												
合計	1		4	121	11	9	306	4	3	1,006	41	1,506

時間別救急出場状況

平成25年中

種別 時間	火災	自然災害	水難	交通	労働災害	運動競技	一般負傷	加害	自損行為	急病	その他	合計
0 ~ 2	3			3			6	1	1	56	1	71
2 ~ 4	1			2			4			45		52
4 ~ 6				4			7			50		61
6 ~ 8	1			9		1	24			92		127
8 ~ 10			1	15	3		34		1	139	4	197
10 ~ 12	2		1	9	4	4	36	2	1	104	11	174
12 ~ 14			3	14	3		35		1	98	5	159
14 ~ 16				15	1	3	42	1	4	86	9	161
16 ~ 18	1		1	21	1	1	32		1	104	2	164
18 ~ 20				9			31		1	108	6	155
20 ~ 22	1			10			30	2		98	1	142
22 ~ 24	1			5			20		1	81	2	110
合計	10		6	116	12	9	301	6	11	1,061	41	1,573

曜日別救急出場状況

平成25年中

種別 曜日	火災	自然災害	水難	交通	労働災害	運動競技	一般負傷	加害	自損行為	急病	その他	合計
日	2			21	1	3	54	1	2	164	3	251
月				8	4	3	41	1	2	158	7	224
火	1			6			51	2	2	157	5	224
水	3			11	2		42		2	129	4	193
木	1		1	22	2	1	44		1	161	10	243
金			2	19		2	33			142	5	203
土	3		3	29	3		36	2	2	150	7	235
合計	10		6	116	12	9	301	6	11	1,061	41	1,573

覚知別救急出場状況

平成25年中

種別 覚知	火災	自然災害	水難	交通	労働災害	運動競技	一般負傷	加害	自損行為	急病	その他	合計
119番	7		4	95	11	9	266	5	9	934	27	1,367
加入	3		2	16			29	1	2	116	14	183
かけつけ				2	1		6			9		18
その他				3						2		5
合計	10		6	116	12	9	301	6	11	1,061	41	1,573

地区別救急出場状況

平成25年中

種別 地区	火災	自然災害	水難	交通	労働災害	運動競技	一般負傷	加害	自損行為	急病	その他	合計
木古庭	1			10	2		13		1	63		90
上山口	2			12	1		26		2	93	5	141
下山口	2			8		1	27		1	80	18	137
一色	2		1	28	4	1	76	1	2	263	11	389
堀内	3		5	26	4	2	105	3	1	312	5	466
長柄				27	1	5	49	1	3	227		313
町外				5			5	1	1	23	2	37
合計	10		6	116	12	9	301	6	11	1,061	41	1,573

年齢区分・傷病程度別救急搬送人員状況

平成25年中

年齢区分	種別	火災	自然災害	水難	交通	労働災害	運動競技	一般負傷	加害	自損行為	急病	その他	合計
	傷病程度												
新生児	死亡												
	重症												
	中等症												
	軽症												
	その他												
	合計												
乳幼児	死亡												
	重症							1					1
	中等症							3			8	3	14
	軽症				4			29	1		41		75
	その他												
	合計				4			33	1		49	3	90
少年	死亡												
	重症										1		1
	中等症				3		1	1			5		10
	軽症				11		3	21	1		10		46
	その他												
	合計				14		4	22	1		16		57
成人	死亡								1		3		4
	重症			2	2	1		1			20	1	27
	中等症	1			18	4	2	14		2	95	6	142
	軽症			2	60	2	3	44	1	1	136	1	250
	その他												
	合計	1		4	80	7	5	59	2	3	254	8	423
老人	死亡				2			1			18		21
	重症							12			77	3	92
	中等症				6	2		83			363	23	477
	軽症				15	2		96			229	4	346
	その他												
	合計				23	4		192			687	30	936
合計	死亡				2			1	1		21		25
	重症			2	2	1		14			98	4	121
	中等症	1			27	6	3	101		2	471	32	643
	軽症			2	90	4	6	190	3	1	416	5	717
	その他												
	合計	1		4	121	11	9	306	4	3	1,006	41	1,506

救急隊員の行った応急処置

平成25年中

種別 応急処置	急	交	一	そ	合
	病	通	般 負 傷	の 他	計
応急処置対象人員	1,006	121	304	73	1,504
止血	10	8	34	5	57
固定	8	81	96	12	197
人工呼吸	13	1	2	1	17
心マツサージ					
うち自動					
心肺蘇生	32	2	3	3	40
うち自動					
酸素吸入	289	12	21	22	344
気道確保	67	2	9	3	81
うち経鼻エアウェイ	5				5
うち喉頭鏡・鉗子等使用	7		3		10
うちリソグ [®] アルマスク等使用	18			1	19
気管挿管	1		1	1	3
保温	343	30	92	27	492
被覆	7	48	111	11	177
在宅療法継続	21	1	1	1	24
A 点滴				1	1
B 外傷	4				4
C その他	17	1	1		19
ショックパンツによる血圧保持					
除細動	6			1	7
静脈路確保	14		1	2	17
薬剤投与	13			2	15
その他の応急処置	985	120	302	69	1,476
血圧測定	958	120	289	68	1,435
聴診器	421	71	74	20	586
血中酸素飽和度測定	975	120	300	69	1,464
心電図	640	28	77	36	781
うち伝送					

収容状況

平成25年中

種別 収容先		火災	自然災害	水難	交通	労働災害	運動競技	一般負傷	加害	自損行為	急病	その他	延搬送人員
		町内医療機関				1			1			97	5
町外医療機関	逗子市				4			10			12		26
	横須賀市	1		4	87	9	8	217	4		541	14	885
	鎌倉市				23			55		3	248	19	348
	横浜市				6	2	1	22			102	3	136
	その他							1			6		7
合計		1		4	121	11	9	306	4	3	1,006	41	1,506

医療機関紹介状況

平成25年中

照会先	管内当番医療機関	当番以外の 管内医療機関	その他の医療機関	合計
件数	266		644	910

応急手当普及啓発活動実施状況

平成25年中

講習	実施要綱に基づく普及講習		その他の講習	合計
	普通救命講習	上級救命講習		
実施回数	15		2	17
受講人数	297		33	330

応援救急出場件数

平成25年中

種別 区分	火	自然	水	交	労	運	一	加	自	急	そ	合
	災	災	難	通	働	動	般	害	損	病	の	計
	害	害		事	災	競	負		行		他	
				故	害	技	傷		為			
横須賀市												
逗子市				4			5	1	1	23	2	36
合計				4			5	1	1	23	2	36

受援救急件数

平成25年中

種別 区分	火	自然	水	交	労	運	一	加	自	急	そ	合
	災	災	難	通	働	動	般	害	損	病	の	計
	害	害		事	災	競	負		行		他	
				故	害	技	傷		為			
横須賀市				2			1			8		11
逗子市			1	2			7			18	3	31
合計			1	4			8			26	3	42

救 助 関 係

救助概況

平成25年中

種別 区分	火災		交通 事故	水 難事 故	風 水 害等	自然 災害	機 械に よる 事故	建 物等 に よる 事故	ガ ス及 び	酸 欠事 故	破 裂事 故	そ の 事 他 故	合 計
	建 物	建 物以 外											
出場件数	2		2	2				4				4	14
活動件数	2		1					4				2	9
救助人員	2		1					4				2	9
出場延人員	20		20	16				36				33	125

救助出場人員・活動人員状況

平成25年中

種別 区分	火災		交通 事故	水 難事 故	風 水 害等	自然 災害	機 械に よる 事故	建 物等 に よる 事故	ガ ス及 び	酸 欠事 故	破 裂事 故	そ の 事 他 故	合 計
	建 物	建 物以 外											
出場人員	救助隊員	8		14	13			26				27	88
	消防隊員	6											6
	救急隊員	6		6	3			10				6	31
	消防団員												
	合計	20		20	16			36				33	125
活動人員	救助隊員	8		7				26				14	55
	消防隊員	6											6
	救急隊員	6		6				10					22
	消防団員												
	合計	20		13				36				14	83

発生場所別救助人員状況

平成25年中

種別 区分	火災		交通 事故	水 難事 故	風 水 害等	自然 災害	機 械に よる 事故	建 物等 に よる 事故	ガ ス及 び	酸 欠事 故	破 裂事 故	そ の 事 他 故	合 計
	建 物	建 物以 外											
屋内	住居	2						4					6
	その他の屋内												
屋外	道路	高速道路											
		その他の道路			1								1
	水面	内水面											
		外水面											
	山岳												
その他の屋外											2	2	
地下													
その他													
合計	2		1					4				2	9

救助出場車両・活動車両状況

平成25年中

種別 区分		火災		交通事故	水難事故	風水害等	自然災害	機械による事故	建物等に よる事故	ガス及び 酸欠事故	破裂事故	その他の事故	合計	
		建物	建物以外											
出場車両等	救助工作車			2	1				4			3	10	
	消防ポンプ自動車	2		2	2				4			4	14	
	救急自動車	2		2	1				2			2	9	
	その他	2			1				3			3	9	
	消防団車両													
	合計	6		6	5				13				12	42
活動車両等	救助工作車			1					4			1	6	
	消防ポンプ自動車	2		1					4			2	9	
	救急自動車	2		2					2				6	
	その他	2							3			3	8	
	消防団車両													
	合計	6		4					13				6	29

発生場所別救助出場(活動)状況

平成25年中

種別 区分		火災		交通事故	水難事故	風水害等	自然災害	機械による事故	建物等に よる事故	ガス及び 酸欠事故	破裂事故	その他の事故	合計
		建物	建物以外										
屋内	住居	1(1)							4(4)			1	6(5)
	その他の屋内	1(1)											1(1)
屋外	道路												
	高速道路												
	その他の道路			2(1)									2(1)
	水面					2							2
	山岳												
	その他の屋外											3(2)	3(2)
地下													
その他								4				6	
合計		2(2)		2(1)	2				4(4)			4(2)	14(9)

()内は活動件数を表す

時間別救助出場（活動）状況

平成25年中

区分	種別	火災		交通事故	水難事故	風水害等	自然災害	機械による事故	建物等に	よる事故	ガス及び	酸欠事故	破裂事故	その他の事故	合計
		建物	建物以外												
0	～	2								1(1)					1(1)
2	～	4	1(1)												1(1)
4	～	6													
6	～	8													
8	～	10			1										1
10	～	12													
12	～	14				2									2
14	～	16								1(1)					1(1)
16	～	18												2(1)	2(1)
18	～	20								1(1)				1(1)	2(2)
20	～	22								1(1)					1(1)
22	～	24	1(1)		1(1)									1	3(2)
合	計		2(2)		2(1)	2				4(4)				4(2)	14(9)

()内は活動件数を表す

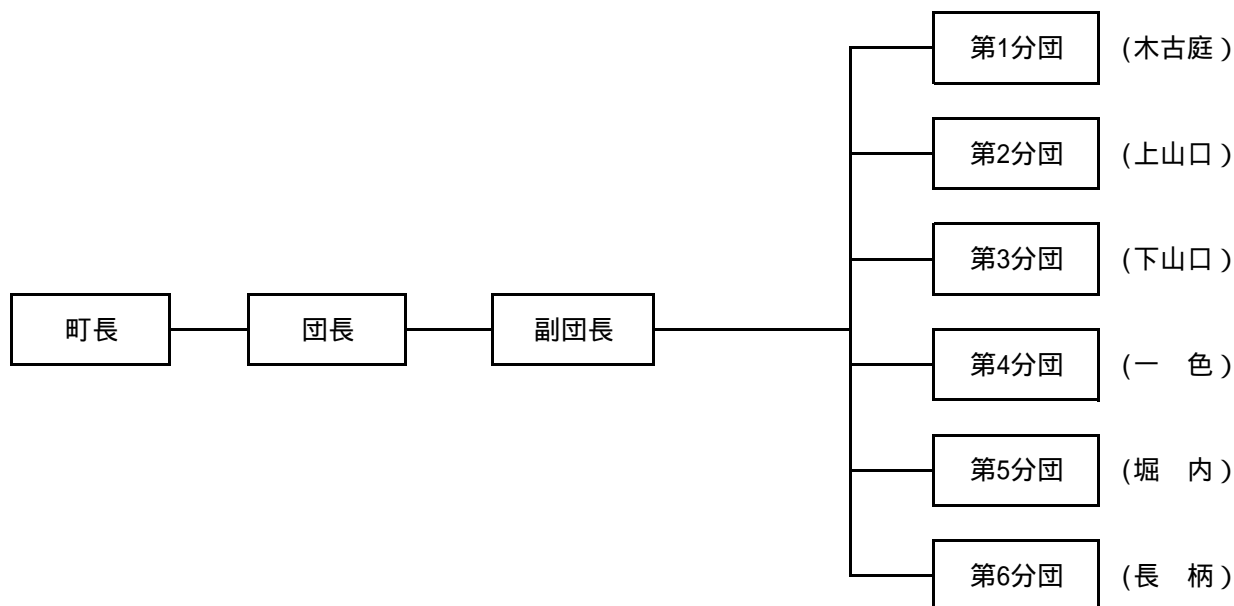
地区別救助出場状況

平成25年中

区分	種別	火災		交通事故	水難事故	風水害等	自然災害	機械による事故	建物等に	よる事故	ガス及び	酸欠事故	破裂事故	その他の事故	合計
		建物	建物以外												
木古庭															
上山口		1													1
下山口		1		1						1					3
一色				1						1					2
堀内					2					1				2	5
長柄										1					1
町外														2	2
合	計	2		2	2					4				4	6

消 防 団 関 係

消 防 団 組 織 図



消 防 団 員 定 員 ・ 実 員

平成26.4.1現在

消 数 防 団	分 団 数	級 階		団 長	副 団 長	分 団 長	副 長 分 団	部 長	班 長	団 員	合 計
		定員	実員								
1	6	定員		1	2	6	7	13	26	143	198
		実員		1	2	6	7	13	26	132	187

消 防 団 員 報 酬

平成26.4.1現在

階 級	団 長	副 団 長	分 団 長	副 長 分 団	部 長	班 長	団 員	技 術 員
年 額	92,000	72,000	56,000	47,000	38,000	33,000	32,000	23,000

消 防 団 員 出 動 費 用 弁 償

平成26.4.1現在

出 場	単 位	金 額	摘 要
災 害 出 場	1回	2,700	現場において業務に従事したものに支給する。
訓 練 出 場	1回	2,700	1日以上にわたるときは1日を単位とする。
警 戒 出 場	1回	2,700	同上

消防団詰所所在地

平成26.4.1現在

区分 分団	住 所	構 造	階 数	敷 地 面 積 (m^2)	延 面 積 (m^2)	完 成 年 月 日
第 1 分 団	木古庭 606番地1 606番地3	鉄骨造	2	217.17	177.49	平成2年11月1日
第 2 分 団	2404番地1 上山口 2405番地3 2408番地5	鉄骨造	2	247.02	117.75	平成11年3月26日
第 3 分 団 (複合施設用途)	下山口 1705番地1	鉄骨造	1	655.14	85.05	平成9年11月28日
第 4 分 団	一色 1503番地3	鉄骨造	2	314.94	117.75	平成13年3月16日
第 5 分 団	堀内 774番地1	鉄骨造	2	312.25	113.96	平成15年3月17日
第 6 分 団	長柄 27番地1	鉄骨造	1	107.04	93.61	昭和61年12月17日

消防団員配置

平成26.4.1現在

階級 分団	団 長	副 団 長	分 団 長	副 分 団 長	部 長	班 長	団 員	合 計
本 団	1	2						3
第 1 分 団			1	1	2	4	18	26
第 2 分 団			1	1	2	4	19	27
第 3 分 団			1	1	2	4	20	28
第 4 分 団			1	1	2	4	22	30
第 5 分 団			1	2	3	6	32	44
第 6 分 団			1	1	2	4	21	29
合 計	1	2	6	7	13	26	132	187

消 防 団 員 年 齡

平成26.4.1現在

階 級 年 齡	団 長	副 団 長	分 団 長	副 分 団 長	部 長	班 長	団 員	合 計
18 ~ 24							14	14
25 ~ 29						1	19	20
30 ~ 34						4	28	32
35 ~ 39			2	2	6	12	25	47
40 ~ 44			2	3	3	4	20	32
45 ~ 49			1		2	4	17	24
50 ~ 54			1	2	1	1	5	10
55 ~ 59	1						4	5
60 ~ 64		1						1
65 歳 以 上		1			1			2
合 計	1	2	6	7	13	26	132	187
平 均 年 齡	59	65	43	43	44	39	36	

消防団員勤続年数

平成26.4.1現在

年 数	分 団							合 計
	本 団	第 1 分 団	第 2 分 団	第 3 分 団	第 4 分 団	第 5 分 団	第 6 分 団	
5 年 未 満		8	10	11	10	9	11	59
5 年 以 上 10 年 未 満		3	7	7	8	20	8	53
10 年 以 上 15 年 未 満		2	7	3	7	10	2	31
15 年 以 上 20 年 未 満	1	6	3	5	4	2	6	27
20 年 以 上 25 年 未 満	1	4		3		1	1	10
25 年 以 上 30 年 未 満		3				2	1	6
30 年 以 上	1							1
合 計	3	26	27	29	29	44	29	187

消防団出場状況

平成25年度

出 場	分 団	本 団	第 1 分 団	第 2 分 団	第 3 分 団	第 4 分 団	第 5 分 団	第 6 分 団	合 計
火災	回 数	4	1	1	2	0	2	2	12
	人 員	11	14	15	6	0	44	39	129
訓練	回 数	6	9	9	10	10	8	8	60
	人 員	17	67	64	64	56	68	58	394
警戒	回 数	3	10	9	9	9	9	10	59
	人 員	8	87	74	74	74	97	81	495
風水害	回 数	3	4	4	4	4	4	4	27
	人 員	7	56	56	49	53	42	45	308
その他	回 数								
	人 員								
合 計	延 回 数	16	24	23	25	23	23	24	158
	延 人 員	43	224	209	193	183	251	223	1326

消防団現有車両機械

平成26.4.1現在

区分 分団	配置車両	車両 会社名	年式	購入 年月日	原 動 機 ポ ン プ				
					エンジン 社 名	気筒容積 (CC)	ポンプ 社 名	ポンプ 型 式	ポンプ 級 別
第1分団	消防ポンプ 自動車	日野	17	平成17年 3月11日	日 野	4,000	G M いちはら	GM2H2	A-2
	小型 動力ポンプ		10	平成10年 7月28日	富 士 ロビン	175	富 士 ロビン	P381(S)	C-1
第2分団	消防ポンプ 自動車	日野	17	平成17年 10月21日	日 野	4,000	G M いちはら	GM2H2	A-2
	小型動力ポンプ 付積載車	ダイハツ	26	平成26年 3月24日	ダイハツ	650			
	小型 動力ポンプ		8	平成26年 3月24日	トーハツ	526	トーハツ	VF63AS	B-2
第3分団	消防ポンプ 自動車	日野	20	平成20年 10月17日	日 野		G M いちはら	GM2H2	A-2
	小型 動力ポンプ		62	昭和62年 7月6日	富 士 ロビン	175	富 士 ロビン	P303	C-1
第4分団	消防ポンプ 自動車	三菱	15	平成15年 11月18日	三 菱	5,240	G M いちはら	GM2H2	A-2
	小型動力ポンプ 付積載車	スバル	20	平成20年 10月31日	スバル	650			
	小型 動力ポンプ		1	平成元年 7月7日	トーハツ	198	トーハツ	V20BS	C-1
第5分団	消防ポンプ 自動車	日野	21	平成22年 3月30日	日野	4,000	G M いちはら	GM2H2	A-2
	小型動力ポンプ 付積載車	ダイハツ	22	平成22年 12月20日	ダイハツ	650			
	小型 動力ポンプ		22	平成22年 12月20日	トーハツ	526	トーハツ	VF63AS	B-2
第6分団	消防ポンプ 自動車	日野	21	平成21年 10月28日	日野	4,000	G M いちはら	GM2H2	A-2
	小型 動力ポンプ		63	昭和63年 6月9日	富 士 ロビン	175	富 士 ロビン	P303	C-1

消防団備品配置

平成26.4.1現在

分 団	合 計	本 団	第 1 分 団	第 2 分 団	第 3 分 団	第 4 分 団	第 5 分 団	第 6 分 団
消 防 ポ ン プ 自 動 車	6		1	1	1	1	1	1
小 型 動 力 ポ ン プ	6		1	1	1	1	1	1
小 型 動 力 ポ ン プ 付 積 載 車	3			1		1	1	
防 火 衣	193	3	30	26	25	30	47	32
防 火 帽	178	3	30	38	25	30	25	27
ヘルメット	201	3	33	32	30	28	42	33
ホース(50mm)	282		48	53	55	40	42	44
発 動 発 電 機	8		1	1	1	2	1	2
投 光 機	14		2	2	4	2	2	2
エアフォーム原液	16		3	3	3	3	2	2
エンジンカッター	7		2	1	1	1	1	1
特定小電力無線機	33	3	5	5	5	5	5	5
救 命 胴 衣	100		10	10	20	20	30	10

平成26年版消防年報

編集・発行 葉山町消防本部

〒240 - 0112

神奈川県三浦郡葉山町堀内2050番地10

TEL 046(876)0119 FAX 046(876)1263