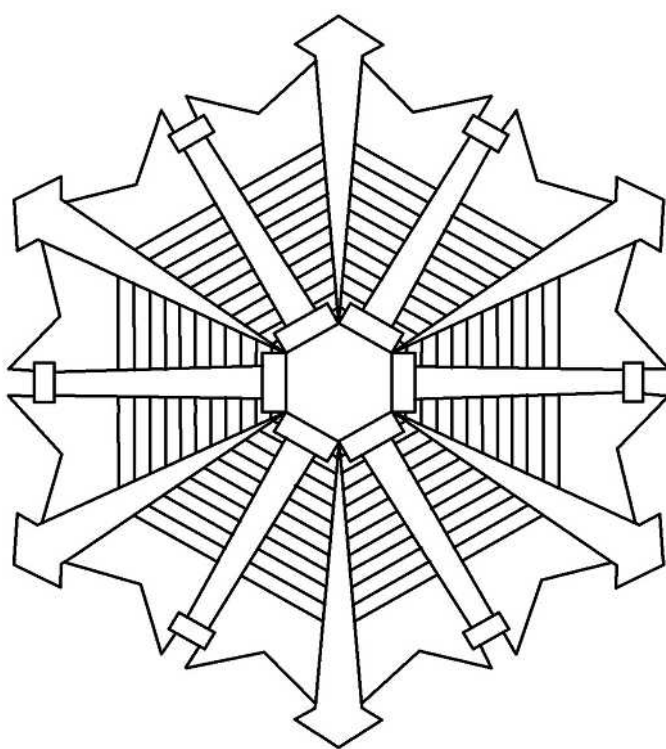


消 防 年 報

平成 22 年版



葉 山 町 消 防 本 部

町章



町の花

つつじ



町の木

くろまつ



町の鳥

うぐいす



ま え が き

この年報は、平成 21 年中（一部平成 21 年度等）における葉山町の消防現勢や実態を収録し、今後の消防行政の参考に資すると共に、消防に対する関心と認識を深めていただくことを目的として編集したものです。
なお、気象統計は消防署の観測によるものです。

平成 22 年 8 月

葉山町消防本部

目 次

| | |
|----------------------|---------|
| 葉山消防のあゆみ | 1 ~ 15 |
| 町勢 | |
| 位置 | 16 |
| 面積・人口・世帯数 | 17 |
| 地区別情勢 | 17 |
| 人口の推移 | 18 |
| 消防情勢 | |
| 消防本部・署・団設置 | 19 |
| 消防本部・署機構図 | 19 |
| 消防本部事務分掌 | 20 ~ 21 |
| 消防署事務分掌 | 22 ~ 23 |
| 消防本部・署・団情勢調 | 24 |
| 消防本部・署・団・車両一覧表 | 24 |
| 消防機器配置図 | 25 |
| 庶務関係 | |
| 消防予算額 | 26 |
| 町予算と消防予算の比較 | 26 |
| 消防費と人口・世帯との比 | 26 |
| 消防職員定員・実員 | 27 |
| 消防職員年齢 | 27 |
| 消防職員勤続年数 | 27 |
| 教育実施状況 | 28 |
| 特殊技能資格者 | 29 |
| 警防関係 | |
| 火災概況 | 30 |

| | |
|----------------------|----|
| 火災別比較 | 30 |
| 出火原因別火災発生状況 | 31 |
| 火災発生状況 | 32 |
| 覚知・時間別火災発生状況 | 33 |
| 地区別火災発生状況 | 34 |
| 時間別火災発生状況 | 35 |
| 消防署の消防車両等の出場状況 | 36 |
| 消防本部・署現有車両機械 | 37 |
| 救助資器材 | 38 |
| 消防・その他の資器材 | 39 |
| 救急資器材 | 39 |
| 消防水利現勢 | 40 |

指令関係

| | |
|-----------------------------|---------|
| 消防本部・署・団の通信施設 | 41 |
| 消防通信システム系統図 | 42 |
| 消防本部・署通信機器一覧表 | 43 ~ 44 |
| 防災無線等系統図 | 45 |
| 防災通信機器等一覧表 | 46 ~ 47 |
| 消防団通信機器等一覧表 | 48 |
| 119 番着信件数(固定・IP 電話含む) | 49 |
| 携帯電話 119 番着信件数 | 49 |
| テレホンサービス着信回数 | 49 |

気象関係

| | |
|-----------------|----|
| 月別気象調 | 50 |
| 風向頻度調 (%) | 51 |

予防関係

| | |
|---------------------------|----|
| 防火対象物・防火管理者選任状況 | 52 |
| 中高層防火対象物状況(3 階建て以上) | 53 |
| 予防関係届出状況 | 54 |

| | |
|--------------------------------|----|
| 危険物関係届出状況 | 55 |
| 火災予防査察実施状況 | 56 |
| 危険物施設状況 | 57 |
| 地区別危険物施設状況 | 58 |
| 危険物貯蔵取扱最大数量状況 | 58 |
| 月別危険物施設許認可状況 | 59 |
| 危険物施設許認可処理状況 | 59 |
| 用途別消防同意・確認通知状況 | 60 |
| 月別消防同意・確認通知・計画通知状況 | 61 |
| 地区別消防同意・確認通知・計画通知状況 | 62 |
| 過去 5 年間の消防同意・確認通知・計画通知状況 | 62 |

救急関係

| | |
|---------------------------|----|
| 救急概要 | 63 |
| 町内外在住別搬送人員状況 | 63 |
| 傷病程度別搬送人員状況 | 63 |
| 発生日別状況 | 63 |
| 救急出場・搬送人員状況 | 64 |
| 月別救急出場・搬送人員状況 | 65 |
| 過去 5 年間の救急出場・搬送人員状況 | 66 |
| 町内外在住別救急搬送人員状況 | 67 |
| 時間別救急出場状況 | 67 |
| 曜日別救急出場状況 | 68 |
| 覚知別救急出場状況 | 68 |
| 地区別救急出場状況 | 68 |
| 年齢区分・傷病程度別救急搬送人員状況 | 69 |
| 救急隊員の行った応急処置 | 70 |
| 収容状況 | 71 |
| 医療機関紹介状況 | 71 |
| 応急手当普及啓発活動実施状況 | 71 |
| 応援救急出場件数 | 72 |
| 受援救急件数 | 72 |

救助關係

| | |
|-----------------------|----|
| 救助概況 | 73 |
| 救助出場人員・活動人員狀況 | 73 |
| 発生場所別救助人員狀況 | 73 |
| 救助出場車両・活動車両狀況 | 74 |
| 発生場所別救助出場（活動）狀況 | 74 |
| 時間別救助出場（活動）狀況 | 75 |
| 地区別救助出場狀況 | 75 |

防災關係

| | |
|----------------------|----|
| 防災行政無線 | 76 |
| 防災資機材備蓄一覧 | 77 |
| 飲料水兼用型耐震性貯水槽 | 78 |
| 防災訓練・防災講演会実施狀況 | 78 |

消防団關係

| | |
|------------------|----|
| 消防団組織図 | 79 |
| 消防団員定員・実員 | 79 |
| 消防団員報酬 | 79 |
| 消防団員出動費用弁償 | 79 |
| 消防団詰所所在地 | 80 |
| 消防団員配置 | 80 |
| 消防団員年齢 | 81 |
| 消防団員職業 | 81 |
| 消防団員勤続年数 | 82 |
| 消防団出場狀況 | 82 |
| 消防団現有車両機械 | 83 |
| 消防団備品配置 | 84 |

葉山消防のあゆみ

| | |
|-------------------|------------------------------------------------------------------------------------------------------------------------------------------------------------------------------------------------------------------|
| 昭和 22 年 (1947) | <p>消防団令が公布される。 「葉山町警防団」は「葉山町消防団」に改称される。 初代消防団長 佐川正雄 就任 団長 1 名、副団長 2 名、分団長 6 名、副分団長 7 名、班長 35 名、副班長 35 名、団員 237 名、計 323 名 消防ポンプ自動車 1 台 三輪消防ポンプ自動車 1 台 腕用ポンプ 8 台</p> |
| 昭和 23 年 (1948) | <p>御用邸より手びきガソリンポンプ 1 台を借用し、下山口に配置する。 消防団の定員を改正する。 団長 1 名、副団長 2 名、分団長 6 名、副分団長 7 名、班長 35 名、団員 342 名、計 393 名</p> |
| 昭和 25 年 (1950) | <p>小型動力ポンプ（トーハツ VD - 50）C - 2 級 3 台を購入し、木古庭、上山口、長柄に配置する。</p> |
| 昭和 26 年 (1951) | <p>第 2 代消防団長 矢嶋儀助 就任 腕用ポンプ 2 台を廃棄する。 小型動力ポンプ（トーハツ VF - 48）B - 3 級 1 台を購入し、下山口に配置する。</p> |
| 昭和 27 年 (1952) | <p>御用邸より借用していた手びきガソリンポンプを返納する。 三輪消防ポンプ自動車（52 年型ニッサン R2B）2 台を購入し、下山口、一色に配置する。 上山口の消防器具置場を移転改修する。 下山口に配置の小型動力ポンプ（トーハツ VF - 48）B - 3 級 1 台を上山口分教場に配置替えする。 一色に配置の 36 年式フォード三輪消防ポンプ自動車を長柄に配置替えする。</p> |
| 昭和 29 年 (1954) | <p>小型動力ポンプ（トーハツ VD - 50）C - 2 級 1 台を購入し、堀内に配置する。 堀内に配置の 37 年式ダッチ消防ポンプ自動車の修理改造を行う。</p> |

| | |
|-------------------|-------------------------------------------------------------------------------------------------------------------------------------------------------------------------------------------------------------------------------------------------------------------------------------|
| 昭和 30 年 (1955) | 第 3 代消防団長 伊原 若 就任 |
| 昭和 31 年 (1956) | 木古庭の消防器具置場を増築する。 木古庭と長柄にサイレンを設置する。 38 年式フォード消防ポンプ自動車 1 台を購入し、木古庭に配置する。 |
| 昭和 32 年 (1957) | 腕用ポンプ 5 台を廃棄する。 |
| 昭和 33 年 (1958) | 小型動力ポンプ (トーハツ VF - 3) B - 3 級 1 台を購入し、上山口に配置する。 上山口に配置の小型動力ポンプ (トーハツ VD - 50、トーハツ VF - 48) 2 台を廃棄する。 消防ポンプ自動車 (トヨタ FC70 型) A - 2 級 1 台を購入し、堀内に配置する。 堀内に配置の 37 年式ダッチ消防ポンプ自動車を一色に配置替えする。 一色に配置の三輪消防ポンプ自動車 (52 年型ニッサン R2B) を長柄に配置替えする。 長柄に配置の 36 年式フォード三輪消防ポンプ自動車を廃車する。 |
| 昭和 34 年 (1959) | 小型動力ポンプ積載用として、三輪車 (マツダ 56CLY81 型) 1 台を購入し、上山口に配置する。 小型動力ポンプ (トーハツ VF - 48) B - 3 級 1 台を購入し、一色に配置する。 小型動力ポンプ (トーハツ VE - 3) C - 2 級 1 台を購入し、下山口に配置する。 長柄に詰所を新築する。(木造平屋建、34.65 m ²) |
| 昭和 35 年 (1960) | 消防団の定員を改正する。 団長 1 名、副団長 2 名、分団長 6 名、副分団長 7 名、班長 26 名、団員 156 名、計 198 名 消防ポンプ自動車 3 台 三輪消防ポンプ自動車 2 台 小型動力ポンプ 7 台 三輪積載車 1 台 |

| | |
|---------------------------|--------------------------------------------------------------------------------------------------------------------------------------------------------------------------------------------------------------------------------------------------------------------------------------------------------------------------------|
| <p>昭和 36 年 (1961)</p> | <p>下山口に詰所を新築する。(コンクリートブロック 2 階建、延べ面積 52.69 m²) 消防ポンプ自動車(ニッサン JR - FRB) A - 2 級 1 台を購入し、一色に配置する。</p> |
| <p>昭和 37 年 (1962)</p> | <p>一色に配置の 37 年式ダッチ消防ポンプ自動車を廃車する。 小型動力ポンプ(ラビット P402 - S) B - 3 級 2 台を購入し、木古庭、長柄に配置する。 木古庭と長柄に配置の小型動力ポンプ(トーハツ VD - 50)を廃棄する。</p> |
| <p>昭和 38 年 (1963)</p> | <p>第 4 代消防団長 森谷米吉 就任 小型動力ポンプ積載車(62 年式プリンススーパーマイラー) 2 台を購入し、木古庭、上山口に配置する。 下山口にサイレンを設置する。 木古庭に配置の 38 年式フォード消防ポンプ自動車を廃車する。</p> |
| <p>昭和 39 年 (1964)</p> | <p>葉山町役場に火災報知専用電話(119 番)を設置する。 上山口に配置の三輪積載車(マツダ 56CLY81 型)を廃車する。 小型動力ポンプ(ラビット P402 - M) B - 3 級 1 台を購入し、堀内に配置する。 一色に詰所を新築する。(コンクリートブロック 2 階建、延べ面積 87.81 m²) 消防ポンプ自動車(ニッサン FR - 40) A - 2 級 1 台を購入し、下山口に配置する。 下山口に配置の三輪消防ポンプ自動車(52 年型ニッサン R2B 型)を廃車する。 堀内に配置の小型動力ポンプ(トーハツ VE - 50)を廃棄する。</p> |
| <p>昭和 40 年 (1965)</p> | <p>第 5 代消防団長 萩原宏之助 就任 消防ポンプ自動車(ニッサン FR - 40) A - 2 級 1 台を購入し、長柄に配置する。 長柄に配置の三輪消防ポンプ自動車(52 年型ニッサン R2B 型)を廃車する。</p> |
| <p>昭和 41 年 (1966)</p> | <p>上山口に詰所を新築する。(コンクリートブロック 2 階建、延べ面積 91.92 m²) 小型動力ポンプ(ラビット P306) C - 1 級 2 台を購入し、木古庭、上山口に配置する。 堀内に詰所を新築する。(鉄筋コンクリートブロック 2 階建、延べ面積 107.52 m²)</p> |

| | |
|---------------------------|-----------------------------------------------------------------------------------------------------------------------------------------------------------------------------------------------------------------------------------------------------------------------------------------------------------------------------------|
| <p>昭和 42 年 (1967)</p> | <p>木古庭に詰所を新築する。(コンクリートブロック 2 階建、延べ面積 81.98 m²) 長柄の詰所を増築する。(木造平屋建、68.57 m²) 防火水槽(40 m³ 堀内)1 基を設置する。 消防職員 実員 1 名</p> |
| <p>昭和 43 年 (1968)</p> | <p>葉山町消防本部発足。(3月29日、葉山町一色 2155 番地) 初代消防長 細谷辰三郎 就任 神奈川県衛生部より救急自動車(トヨタダイナ 43RK - 171V 改) 1 台を消防本部に貸与され、救急業務を開始する。 小型動力ポンプ(ラビット P306) C - 1 級 1 台を購入し、消防本部に配置する。 消防ポンプ自動車(ニッサン FR - 40E) A - 2 級 1 台を購入し、堀内に配置する。 堀内に配置の消防ポンプ自動車(トヨタ FC70 型)を廃車する。 消防職員 実員 12 名</p> |
| <p>昭和 44 年 (1969)</p> | <p>小型動力ポンプ(ラビット P403-M) B - 3 級 2 台を購入し、木古庭、一色に配置する。 木古庭に配置の小型動力ポンプ(ラビット P402 - S)を廃棄する。 一色に配置の小型動力ポンプ(トーハツ VF - 48)を廃棄する。 消防本部に配置の小型動力ポンプ(ラビット P306)と、一色に配置の小型動力ポンプ(ラビット P403 - M)を配置替える。 防火水槽(40 m³ 下山口、長柄)2 基を設置する。 消防ポンプ自動車(トヨタ FJ - 55) A - 2 級 1 台を購入し、消防本部に配置する。 消防職員 実員 15 名</p> |
| <p>昭和 45 年 (1970)</p> | <p>指令車(ニッサンプリンスグロリア HA - 30) 1 台を購入し、消防本部に配置する。 消防無線を設置する。 基地局 1 基 10W、移動局 3 基 10W、携帯 2 基 1W 葉山町消防庁舎落成(4月1日 葉山町堀内 2050 番地 鉄筋コンクリート 3 階建、延べ面積 521.972 m²) 防火水槽(40 m³ 木古庭、堀内)2 基を設置する。 消防ポンプ自動車 1 台 救急自動車 1 台 指令車 1 台 小型動力ポンプ 1 台 消防職員 実員 19 名</p> |

| | |
|---------------------------|------------------------------------------------------------------------------------------------------------------------------------------------------------------------------------------------------------------------------------------------------------------------------------------------------|
| <p>昭和 46 年 (1971)</p> | <p>葉山御用邸焼失(1月27日) 水槽付消防ポンプ自動車(いすゞ TXG10)A - 2 級 1 台を購入し、消防署に配置する。 消防無線機増設。移動局 2 基 10W 広報車(トヨタマーク RT77)1 台を購入し、消防本部に配置する。 防火水槽(40 m³ 上山口)1 基を設置する。</p> |
| <p>昭和 47 年 (1972)</p> | <p>救急自動車(トヨタ RH18V)1 台を購入し、消防署に配置する。 消防無線機増設。移動局 1 基 10W 防火水槽(40 m³ 一色)1 基を設置する。 消防職員 実員 22 名</p> |
| <p>昭和 48 年 (1973)</p> | <p>防火水槽(40 m³ 上山口)1 基を設置する。 小型動力ポンプ(ラビット P306)C - 1 級 1 台を購入し、下山口に配置する。 下山口に配置の小型動力ポンプ(トーハツ VE - 3)を廃棄する。</p> |
| <p>昭和 49 年 (1974)</p> | <p>消防ポンプ自動車(ニッサン FHN60BD - 型)A - 2 級 1 台を購入し、一色に配置する。 一色に配置の消防ポンプ自動車(ニッサン JR - FRB)を廃車する。 消防職員 実員 27 名</p> |
| <p>昭和 50 年 (1975)</p> | <p>小型動力ポンプ(ラビット P306)C - 1 級 1 台を購入し、長柄に配置する。 長柄に配置の小型動力ポンプ(ラビット P402 - S)を廃棄する。 消防ポンプ自動車(ニッサン FHN60BD - 型)A - 2 級 2 台を購入し、木古庭、上山口に配置する。 木古庭、上山口に配置の小型動力ポンプ積載車(62 年式プリンススーパーマイラー)を廃車する。 木古庭、上山口に配置の小型動力ポンプ(ラビット P306、ラビット P402 - S)を廃棄する。 消防無線機増設。携帯 2 基 1W 消防職員 実員 28 名</p> |
| <p>昭和 51 年 (1976)</p> | <p>日本船舶振興会より小型動力ポンプ積載車(ニッサン HF - 20 改)1 台と小型動力ポンプ(ラビット P502 - S)B - 2 級 1 台の寄贈を受け、一色に配置する。</p> |

| | |
|---------------------------|-------------------------------------------------------------------------------------------------------------------------------------------------------------------------------------------------------------------------------------------------------------------------------------------------------------------------------------------------------------------------------------------------------------------------------------------------------------|
| <p>昭和 52 年 (1977)</p> | <p>第 6 代消防団長 永津義次 就任 堀内の詰所を小型動力ポンプ積載車配置のため改築する。 小型動力ポンプ積載車(スズキキャリアH-L50改)2台を購入し、上山口、堀内に配置する。 一色に配置の小型動力ポンプ(ラビット P306)を堀内に配置替えする。 堀内に配置の小型動力ポンプ(ラビット P402-M)を廃棄する。 日本消防協会より広報車(三菱ギャランH-A112V改)1台の寄贈を受け、消防本部に配置する。 消防本部に配置の広報車(トヨタマーク RT77)を廃車する。 指令車(トヨタマーク E-MX40)1台を購入し、消防本部に配置する。 消防本部に配置の司令車(ニッサンプリンスグロリア HA-30)を廃車する。 積載車(ダイハツ S60PD)1台を購入し、消防署に配置する。 固定局を設置する。1基 10W 無線式サイレン吹鳴装置を設置する。 消防職員 実員 33名</p> |
| <p>昭和 53 年 (1978)</p> | <p>消防ポンプ自動車(ニッサン FHN60BD-型)A-2級1台を購入し、下山口に配置する。 下山口に配置の消防ポンプ自動車(ニッサン FR-40)を廃車する。 消防無線機増設。携帯 1基 1W 救急自動車(トヨタ RH42VB-J)1台を購入し、消防署に配置する。 消防署に配置の救急自動車(トヨタダイナ RK-171V)を廃車する。 防火水槽(40m³ 堀内)1基を設置する。 消防職員 実員 34名</p> |
| <p>昭和 54 年 (1979)</p> | <p>消防ポンプ自動車(ニッサン FHN60BD-型)A-2級1台を購入し、長柄に配置する。 長柄に配置の消防ポンプ自動車(ニッサン FR-40)を廃車する。 消防無線機増設。移動局 1基 10W 街頭消火器(20型 ABC 粉末)80基を堀内、一色に設置する。</p> |
| <p>昭和 55 年 (1980)</p> | <p>第 2 代消防長 尾崎 昇 就任 消防ポンプ自動車(ニッサン FH61BD-型)A-2級1台を購入し、消防署に配置する。 消防署に配置の消防ポンプ自動車(トヨタ FJ-55)を廃車する。 街頭消火器(20型 ABC 粉末)70基を堀内、一色、下山口に設</p> |

| | |
|---------------------------|-------------------------------------------------------------------------------------------------------------------------------------------------------------------------------------------------------------------------------------------------------------------------------------------------------------------------------------------------------------------------------------------------------------------------------------------------------------------------------------------------------------------------|
| <p>昭和 56 年 (1981)</p> | <p>置する。 防火水槽 (40 m³ 上山口、下山口、堀内) 3 基を設置する。</p> <p>水槽付消防ポンプ自動車 (ニッサンディーゼル K - CM85C 改) A - 2 級 1 台を購入し、消防署に配置する。 消防署に配置の水槽付消防ポンプ自動車 (いすゞ TXG10) を廃車する。 防火水槽 (40 m³ 堀内) 1 基を設置する。 街頭消火器 (20 型 ABC 粉末) 80 基を堀内に設置する。 小型動力ポンプ (トーハツ V30AS) B - 3 級 1 台を購入し、消防署に配置する。 消防署に配置の小型動力ポンプ (ラビット P402 - M) を廃棄する。 小型動力ポンプ (トーハツ V15A) C - 1 級 1 台を購入し、上山口に配置する。 上山口に配置の小型動力ポンプ (ラビット P306) を廃棄する。</p> |
| <p>昭和 57 年 (1982)</p> | <p>消防ポンプ自動車 (トヨタ FJ60V 改 BD - 型) A - 2 級 1 台を購入し、堀内に配置する。 堀内に配置の消防ポンプ自動車 (ニッサン FR - 40) を廃車する。 小型動力ポンプ (トーハツ V30AS) B - 3 級 1 台を購入し、堀内に配置する。 堀内に配置の小型動力ポンプ (ラビット P306) を廃棄する。 街頭消火器 (20 型 ABC 粉末) 83 基を一色、堀内、長柄に設置する。 消防無線機増設。基地局 1 基 10W 予備機、携帯 1 基 5W</p> |
| <p>昭和 58 年 (1983)</p> | <p>救急自動車 (トヨタ L - YH71VB) 1 台を購入し、消防署に配置する。 消防署に配置の救急自動車 (トヨタ RH18V) を廃車する。 小型動力ポンプ (トーハツ V30AS) B - 3 級 1 台を購入し、木古庭に配置する。 木古庭に配置の小型動力ポンプ (ラビット P402 - M) を廃棄する。 広報車 (ニッサンブルーバード L - VJ910 改) 1 台を購入し、消防署に配置する。 消防本部に配置の広報車 (三菱ギャラン H - A112V 改) を廃車する。 街頭消火器 (20 型 ABC 粉末) 81 基を一色、堀内に設置する。</p> |
| <p>昭和 59 年 (1984)</p> | <p>街頭消火器 (20 型 ABC 粉末) 208 基を木古庭、上山口、下山口、一色、堀内、長柄に設置する。</p> |

| | |
|---------------------------|----------------------------------------------------------------------------------------------------------------------------------------------------------------------------------------------------------------------------------------------------------------------------|
| <p>昭和 60 年 (1985)</p> | <p>第 3 代消防長 小峰和夫 就任 第 4 代消防長 鈴木寶三郎 就任 軽トラック (ダイハツ M - S664WD) 1 台を購入し、消防本部に配置する。 指令車 (ニッサンブルーバード E - U11 改) 1 台を購入し、消防本部に配置する。 消防本部に配置の司令車 (トヨタマーク E - MX40) を廃車する。 積載車 (三菱 M - U11V 改) 1 台を購入し、消防署に配置する。 消防署に配置の積載車 (ダイハツ S60PD) を廃車する。</p> |
| <p>昭和 61 年 (1986)</p> | <p>第 7 代消防団長 石川清治 就任 救急自動車 (トヨタ L - YH71VB) 1 台を購入し、消防署に配置する。 消防署に配置の救急自動車 (トヨタ RH42VB - J) を廃車する。 消防無線機増設。移動局 1 基 10W 長柄に詰所を新築する。(鉄骨平屋建、93.61 m²)</p> |
| <p>昭和 62 年 (1987)</p> | <p>小型動力ポンプ (富士ロビン P303BS) C - 1 級 1 台を購入し、下山口に配置する。 下山口に配置の小型動力ポンプ (ラビット P306) を廃棄する。 消防救急指令装置 (富士通ゼネラル HA - 305) 無線統制台 (富士通ゼネラル RC - 6033) を導入し、運用開始する。 葉山町防災行政無線遠隔制御装置を設置する。 消防職員 実員 38 名</p> |
| <p>昭和 63 年 (1988)</p> | <p>第 8 代消防団長 矢島正治 就任 小型動力ポンプ (ラビット P303BS) C - 1 級 1 台を購入し、長柄に配置する。 長柄に配置の小型動力ポンプ (ラビット P306) を廃棄する。 消防ポンプ自動車 (ニッサン FGY60 改 BD - 型) A - 2 級 1 台を購入し、一色に配置する。 一色に配置の消防ポンプ自動車 (ニッサン FHN60BD - 型) を廃車する。</p> |
| <p>平成元年 (1989)</p> | <p>広報車 (スバルレガシィ E - BF3 改) 1 台を購入し、消防本部に配置する。 消防本部に配置の広報車 (ニッサンブルーバード L - VJ910 改) を廃車する。 小型動力ポンプ (トヨタ T66B4) C - 1 級 1 台を購入し、一色</p> |

| | |
|--------------------------|-------------------------------------------------------------------------------------------------------------------------------------------------------------------------------------------------------------------------------------------------------------------------------------------------------------------------------------------------------------------------------------------------------------------------------------------------------------------------------------------------------------------------------------------------------------------------------------------------------------------------------------------------------------------------------------------------------------------------------------------------------------------------------------------------------------------------------|
| <p>平成 2 年 (1990)</p> | <p>に配置する。 一色に配置の小型動力ポンプ(ラビット P502 - S) B - 2 級を廃棄する。 小型動力ポンプ積載車(ダイハツ M - S80P 改) 1 台を購入し、一色に配置する。 一色に配置の小型動力ポンプ積載車(ニッサン HF - 20 改) を廃車する。 消防ポンプ自動車(ニッサン T - FGY60 改) A - 2 級 1 台を購入し、木古庭に配置する。 木古庭に配置の消防ポンプ自動車(ニッサン FHN60BD - 型) A - 2 級を廃車する。 防火水槽改修を行う。 消防無線機増設。移動局 1 基 10W</p> <p>消防団車両 9 台に消防無線受令機を設置する。 救急自動車(トヨタ U - LH129S) 1 台を購入し、消防署に配置する。 消防無線機増設。移動局 1 基 10W、携帯 1 基 5W 小型動力ポンプ積載車(ダイハツ M - S82P 改) 1 台を購入し、堀内に配置する。 堀内に配置の小型動力ポンプ積載車(スズキキャリー H - L50 改) を廃車する。 消防ポンプ自動車(ニッサン T - FGY60 改) A - 2 級 1 台を購入し、上山口に配置する。 上山口に配置の消防ポンプ自動車(ニッサン FHN60BD - 型) を廃車する。 消防ポンプ自動車(三菱 U - FG337C 改) A - 2 級 1 台を購入し、消防署に配置する。 消防署に配置の消防ポンプ自動車(ニッサン FH61BD - 型) を廃車する。 木古庭の詰所を移転新築する。(鉄骨 2 階建、延べ面積 177.493 m²) 消防職員 実員 40 名</p> |
| <p>平成 3 年 (1991)</p> | <p>第 5 代消防長 大竹二郎 就任 小型動力ポンプ積載車(ダイハツ M - S83P 改) 1 台を購入し、上山口に配置する。 上山口に配置の小型動力ポンプ積載車(スズキキャリー H - L50 改) を廃車する。 水槽付消防ポンプ自動車(いすゞ U - FRR32DBV 改) A - 2 級 1 台を購入し、消防署に配置する。 消防署に配置の水槽付消防ポンプ自動車(ニッサンディーゼル K - CM85C 改) を廃車する。</p> |

| | |
|----------------------------|----------------------------------------------------------------------------------------------------------------------------------------------------------------------------------------------------------------------------------------------------------------------------------------------------------------------------------------------------------------------------------------------------------------------------------------------------------|
| <p>平成 4 年 (1992)</p> | <p>機構改革により消防本部に防災係を設置する。 防災車 (トヨタ L - KE72V) 1 台を消防本部に配置する。 消防職員 実員 43 名</p> |
| <p>平成 5 年 (1993)</p> | <p>第 10 回三浦半島地区消防救助技術交換会に出場する。 (出場種目 ほふく救出) 第 18 回神奈川県下消防救助技術指導会に出場する。 (出場種目 ほふく救出) 積載車 (三菱 V - U42V 改) 1 台を購入し、消防署に配置する。 消防署に配置の積載車 (三菱 M - U11V 改) を廃車する。 「甲部隊」「乙部隊」を「第 1 警備隊」「第 2 警備隊」に改称する。 消防ポンプ自動車 (ニッサン FGY60 改) A - 2 級 1 台を購入し、下山口に配置する。 下山口に配置の消防ポンプ自動車 (ニッサン FHN60BD - 型) を廃車する。 本団、各分団に消防無線を設置する。携帯 15 基 (5W × 3 基、1W × 12 基)</p> |
| <p>平成 6 年 (1994)</p> | <p>防災車 (トヨタ U - LH119V 改) 1 台を購入し、消防本部に配置する。 消防本部に配置の防災車 (トヨタ L - KE72V) を廃車する。 葉山町防災行政無線増設。携帯 2 基 5W 第 11 回三浦半島地区消防救助技術交換会に出場する。 (出場種目 ほふく救出) 第 19 回神奈川県下消防救助技術指導会に出場する。 (出場種目 ほふく救出) 消防無線更新。携帯 3 基 5W 高規格救急自動車 (トヨタ Z - UZH132S) 1 台を購入し、消防署に配置する。 消防署に配置の救急自動車 (トヨタ L - YH71VB) を廃車する。 消防ポンプ自動車 (ニッサン Z - FGY60) 1 台を購入し、長柄に配置する。 長柄に配置の消防ポンプ自動車 (ニッサン FHN60) を廃車する。 消防職員 実員 46 名</p> |
| <p>平成 7 年 (1995)</p> | <p>第 6 代消防長 高木太郎 就任 消防庁舎新築工事着工 第 12 回三浦半島地区消防救助技術交換会に出場する。 (出場種目 ほふく救出) 第 20 回神奈川県下消防救助技術指導会に出場する。 (出場種目 ほふく救出)</p> |

| | |
|--------------------------|---------------------------------------------------------------------------------------------------------------------------------------------------------------------------------------------------------------------------------------------------------------------------------------------------------------------------------------------------------------------------------------------------------------------------------------------------------------------------------------------------------------------------------------------------------------------------------------------------------------------------------------------------------------------------------------------------------------------------------------------------------------------------------------------------------|
| <p>平成 8 年 (1996)</p> | <p>消防ポンプ自動車(ニッサン Z - FGY60 改)1 台を購入し、堀内に配置する。 堀内に配置の消防ポンプ自動車(トヨタ FJ60V 改)を廃車する。教材用として葉山小学校へ寄贈する。 消防職員 実員 47 名</p> <p>新葉山町消防庁舎落成(11 月 24 日 葉山町堀内 2050 番地 鉄筋コンクリート造一部鉄骨造、地上 3 階地下 1 階、救助訓練施設併設、延べ面積 2,558.77 m²) 消防緊急通信指令装置 型(富士通ゼネラル H - 315)を整備し、運用を開始する。 無線式サイレン吹鳴装置を更新整備する。 防火水槽(40 m³ 堀内)1 基を設置する。 旧消防庁舎を解体する。 小型動力ポンプ(ラビット P380LM)C - 1 級 2 台を購入し、上山口、堀内に配置する。 上山口に配置の小型動力ポンプ(トーハツ V15A)C - 1 級を廃棄する。 堀内に配置の小型動力ポンプ(トーハツ V15AS)C - 1 級を廃棄する。 小型動力ポンプ(ラビット P475S - DX・V)B - 3 級 1 台を購入し、消防署に配置する。 消防署に配置の小型動力ポンプ(トーハツ V30AS)B - 3 級を廃棄する。 軽トラック(スバル V - KS4 改)1 台を購入し、消防本部に配置する。 消防本部に配置の軽トラック(ダイハツ M - S664WD)を廃車する。 第 13 回三浦半島地区消防救助技術交換会に出場する。 (出場種目 ほふく救出) 第 21 回神奈川県下消防救助技術指導会に出場する。 (出場種目 ほふく救出)</p> |
| <p>平成 9 年 (1997)</p> | <p>日本損害保険協会より救助工作車(ニッサンディーゼル KC - MK211EH 改)1 台の寄贈を受け、消防署に配置する。 広報車(三菱 E - CD5W 改)1 台を購入し、消防本部に配置する。 消防本部に配置の司令車(ニッサンブルーバード E - U11 改)を廃車する。 消防本部に配置の広報車(スバルレガシー E - BF3 改)を廃車する。 第 14 回三浦半島地区消防救助技術交換会に出場する。 (出場種目 はしご登はん、ほふく救出、ロープブリッジ救出、ロープブリッジ渡過)</p> |

| | |
|---------------------------|---------------------------------------------------------------------------------------------------------------------------------------------------------------------------------------------------------------------------------------------------------------------------------------------------------------------------------------------------------------------------------------------------------------------------------------------------------------------------------------------------------------------------------------------------------------------------------------------------------------------------------------------------------------------------------------------------------------------------------------------------------------------------------------------|
| <p>平成 10 年 (1998)</p> | <p>第 22 回神奈川県下消防救助技術指導会に出場する。 (出場種目 はしご登はん、ほふく救出、ロープブリッジ救出、ロープブリッジ渡過) 消防無線機増設。移動局 1 基 10W、携帯 2 基 5W 消防無線全国波を導入する。 下山口の詰所を移転新築する。(鉄骨 1 階建、85.05 m²) 下山口に防火水槽 (40 m³) 1 基、一色に防火水槽 (20 m³) 1 基を設置する。</p> <p>第 7 代消防長 本田恒雄 就任 葉山町女性防火防災クラブ発足 78 名 第 15 回三浦半島地区消防救助技術交換会に出場する。 (出場種目 はしご登はん、ロープブリッジ渡過) 第 23 回神奈川県下消防救助技術指導会に出場する。 (出場種目 はしご登はん、ロープブリッジ渡過) 消防署に配置の救急自動車 (トヨタ L - YH71VB) を廃車する。 小型動力ポンプ (富士ロビン P380) C - 1 級 1 台を購入し、木古庭に配置する。 木古庭に配置の小型動力ポンプ (トーハツ V30AS) B - 3 級を廃棄する。 防火水槽 (40 m³: 下山口、一色 20 m³: 一色 2 基、堀内、長柄) 6 基を設置する。 葉山町行政改革大綱に基づき、課制を導入。 消防本部 1 課 (消防総務課) 消防署 2 課 (警備第 1 課、警備第 2 課) に改める。 小型動力ポンプ (ラビット P265M 型) D - 1 級 1 台を購入し、下山口に配置する。</p> |
| <p>平成 11 年 (1999)</p> | <p>下山口に配置の小型動力ポンプ (富士ロビン P303BS) C - 1 級を廃棄する。 第 16 回三浦半島地区消防救助技術交換会に出場する。 (出場種目 はしご登はん、ロープブリッジ渡過) 第 24 回神奈川県下消防救助技術指導会に出場する。 (出場種目 はしご登はん、ロープブリッジ渡過) 上山口の詰所を新築する。(鉄骨 2 階建、延べ面積 117.75 m²)</p> |
| <p>平成 12 年 (2000)</p> | <p>第 17 回三浦半島地区消防救助技術交換会に出場する。 (出場種目 ロープブリッジ渡過) 第 25 回神奈川県下消防救助技術指導会に出場する。 (出場種目 ロープブリッジ救出、ロープブリッジ渡過) 高規格救急自動車 (トヨタ GE - VCH32S) 1 台を購入し、消防署に配置する。 消防署に配置の救急自動車 (トヨタ U - LH129S) を廃車する。</p> |

| | |
|---------------------------|--------------------------------------------------------------------------------------------------------------------------------------------------------------------------------------------------------------------------------------------------------------------------------------------------------------------------------------------------------------------------------------------------------------------------------------------------------------------------------------------------------------------------|
| <p>平成 13 年 (2001)</p> | <p>第 8 代消防長 行谷正道 就任 一色の詰所を移転新築する。(鉄骨 2 階建、延べ面積 117.75 m²) 第 18 回三浦半島地区消防救助技術交換会に出場する。 (出場種目 ロープブリッジ救出、ロープブリッジ渡過) 第 26 回神奈川県下消防救助技術指導会に出場する。 (出場種目 ロープブリッジ救出、ロープブリッジ渡過) 消防ポンプ自動車(日野 KK - XZU371M 改) A - 2 級 1 台を購入し、 消防署に配置する。 消防署に配置の消防ポンプ自動車(三菱 U - FG337C 改)を廃車 する。 湘南国際村内消火栓 8 基(上山口 5 基、下山口 3 基)葉山町に 帰属。</p> |
| <p>平成 14 年 (2002)</p> | <p>第 9 代消防団長 伊東正悦 就任 第 19 回三浦半島地区消防救助技術交換会に出場する。 (出場種目 ロープブリッジ救出) 第 27 回神奈川県下消防救助技術指導会に出場する。 (出場種目 ロープブリッジ救出) 消防職員 実員 46 名</p> |
| <p>平成 15 年 (2003)</p> | <p>第 10 代消防団長 石井建一 就任 堀内の詰所を移転新築する。(鉄骨 2 階建、延べ面積 113.96 m²) 第 20 回三浦半島地区消防救助技術交換会に出場する。 (出場種目 ロープブリッジ救出) 第 28 回神奈川県下消防救助技術指導会に出場する。 (出場種目 ロープブリッジ救出) 消防ポンプ自動車(日野 KK - FD1JEEA 改) A - 2 級 1 台を購入し、 消防署に配置する。 消防署に配置の水槽付消防ポンプ自動車(いすゞ U - FRR32DBV 改)を廃車する。 消防ポンプ自動車(三菱 KK - FE73ECY) A - 2 級 1 台を購入し、 一色に配置する。 一色に配置の消防ポンプ自動車(ニッサン FGY60 改 BD - 型) を廃車する。 防災資機材搬送車(ニッサン LC - VPE25) 1 台を購入し、消防 本部に配置する。 消防本部に配置の防災車(トヨタ U - LH119V 改)を廃車する。</p> |
| <p>平成 16 年 (2004)</p> | <p>第 9 代消防長 石屋 博 就任 葉山町消防団 OB 会発足 第 21 回三浦半島地区消防救助技術交換会に出場する。</p> |

| | |
|---------------------------|--------------------------------------------------------------------------------------------------------------------------------------------------------------------------------------------------------------------------------------------------------------------------------------------------------------------------------------|
| | <p>(出場種目 はしご登はん) 第 29 回神奈川県下消防救助技術指導会に出場する。</p> <p>(出場種目 はしご登はん、基本泳法) 高規格救急自動車(ニッサン TC - FPGE50 改)1 台購入し、消防本部に配置する。 消防本部に配置の高規格救急自動車(トヨタ Z - UZH132S)をパラオ共和国に贈与する。 消防ポンプ自動車(日野 KK - FD1JEEA 改)A - 2 級 1 台を購入し、木古庭に配置する。 木古庭に配置の消防ポンプ自動車(いすゞ U - FRR32DBV 改)を廃車する。 2 交替勤務から 3 交替勤務に移行する。 消防職員 実員 47 名</p> |
| <p>平成 17 年 (2005)</p> | <p>第 22 回三浦半島地区消防救助技術交換会に出場する。</p> <p>(出場種目 はしご登はん) 第 30 回神奈川県下消防救助技術指導会に出場する。</p> <p>(出場種目 はしご登はん) 消防ポンプ自動車(日野 PD - XZU304E 改)A - 2 級 1 台を購入し、上山口に配置する。 上山口に配置の消防ポンプ自動車(ニッサン T - FGY60 改)を廃車する。</p> |
| <p>平成 18 年 (2006)</p> | <p>第 23 回三浦半島地区消防救助技術交換会に出場する。</p> <p>(出場種目 はしご登はん) 第 31 回神奈川県下消防救助技術指導会に出場する。 (出場種目 はしご登はん第 2 位入賞)</p> |
| <p>平成 19 年 (2007)</p> | <p>第 10 代消防長 坂本光俊 就任 積載車(ニッサン GBD U72TP)1 台を購入し、消防署に配置する。 消防署に配置の積載車(三菱 V U42V 改)を廃車する。 第 24 回三浦半島地区消防救助技術交換会に出場する。</p> <p>(出場種目 はしご登はん) 第 32 回神奈川県下消防救助技術指導会に出場する。</p> <p>(出場種目 はしご登はん) (出場種目 基本泳法 第 36 回消防救助技術関東地区指導会選出)</p> |
| <p>平成 20 年 (2008)</p> | <p>第 25 回三浦半島地区消防救助技術交換会に出場する。</p> <p>(出場種目 はしご登はん) 第 33 回神奈川県下消防救助技術指導会に出場する。</p> |

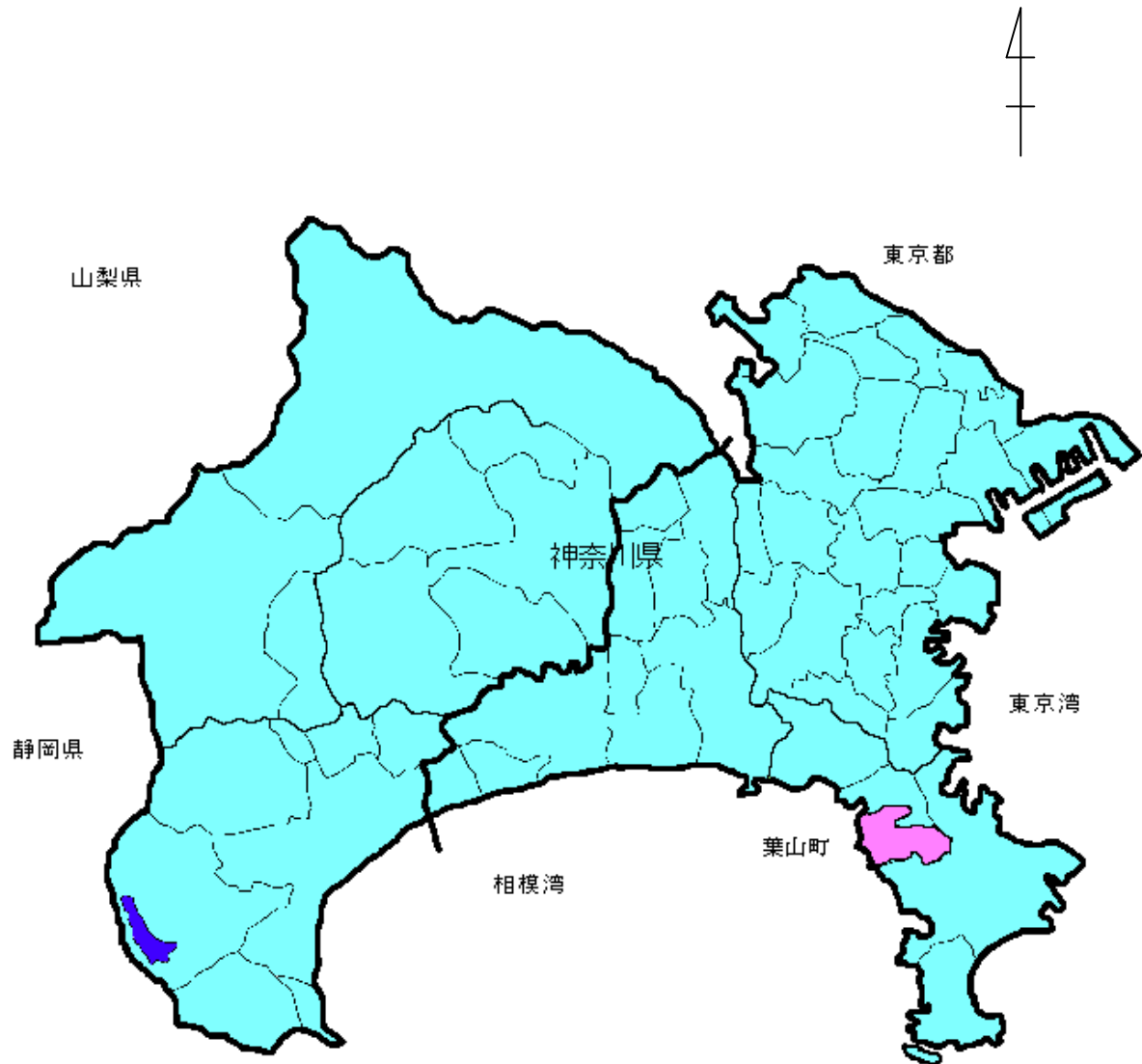
| | |
|---------------------------|------------------------------------------------------------------------------------------------------------------------------------------------------------------------------------------------------------------------------------------------------------------------------------------------------------------------------------------------------------------------------------------------------------------------------------------------------------------------------------------------------------------------------------------------------------------------------------------------------------------------------------------------------------------------------------------------------------------------------|
| <p>平成 21 年 (2009)</p> | <p>(出場種目 はしご登はん、基本泳法) 第 37 回消防救助技術関東地区指導会に出場する。</p> <p>(出場種目 基本泳法) 消防ポンプ自動車(日野 BDG - XZU304E) A - 2 級 1 台を購入し、下山口に配置する。 下山口に配置の消防ポンプ自動車(ニッサン Z - FGY60 改)を廃車する。 小型動力ポンプ積載車(スバル EBD - TT2) 1 台を購入し、一色に配置する。 一色に配置の小型動力ポンプ積載車(ダイハツ M - S80P 改)を廃車する。 下山口に防火水槽(40 m³)を設置する。</p> <p>第 11 代消防長 有馬 弘 就任 第 11 代消防団長 石井定裕 就任 第 26 回三浦半島地区消防救助技術交換会に出場する。</p> <p>(出場種目 はしご登はん) 第 34 回神奈川県下消防救助技術指導会に出場する。</p> <p>(出場種目 はしご登はん、基本泳法) 消防緊急通信指令装置 型(富士通ゼネラル HA - 3000D)を整備し、運用を開始する。 高規格救急自動車(トヨタ CBF - TRH226S) 1 台を購入し、消防署に配置する。 消防署に配置の高規格救急自動車(トヨタ GE - VCH32S)を廃車する。 消防ポンプ自動車(日野 BDG - XZU304E) A2 級 1 台を購入し、長柄に配置する。 長柄に配置の消防ポンプ自動車(ニッサン Z - FGY60 改)を廃車する。</p> |
|---------------------------|------------------------------------------------------------------------------------------------------------------------------------------------------------------------------------------------------------------------------------------------------------------------------------------------------------------------------------------------------------------------------------------------------------------------------------------------------------------------------------------------------------------------------------------------------------------------------------------------------------------------------------------------------------------------------------------------------------------------------|

町

勢

位 置

葉山町は、三浦半島の西北部に位置し、西は相模湾に面し、北は逗子市、東と南は横須賀市に接しており、首都東京から 50 k m 圏にある。



葉山町役場の所在地 神奈川県三浦郡葉山町堀内 2135 番地
位 置 北緯 35 ° 16 08 東経 139 ° 35 24
町 制 施 行 大正 14 年 1 月 1 日

面積・人口・世帯数

平成22.4.1現在

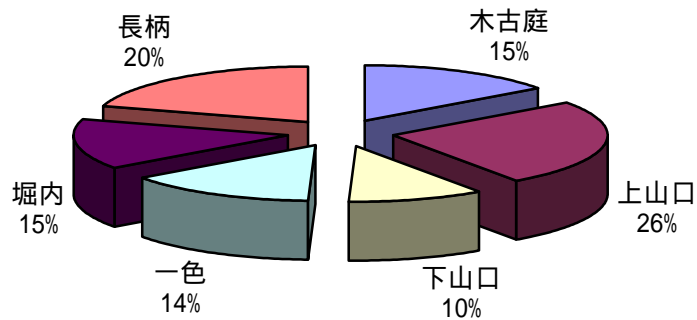
| 面積 | 人口 | | | 世帯数 |
|------------------------|---------|---|---------|----------|
| 17.06 k m ² | 33,508人 | 男 | 15,883人 | 13,947世帯 |
| | | 女 | 17,625人 | |

地区別情勢

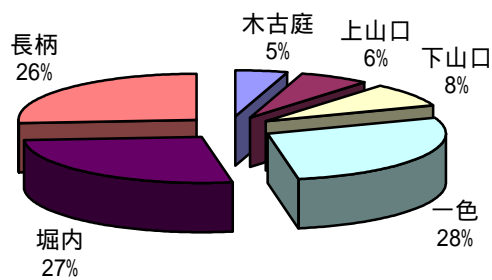
平成22.4.1現在

| 区分 地区 | 面積 (k m ²) | 人口 | | | 世帯数 (世帯) | 1 k m ² あたり | |
|----------|---------------------------|----------|----------|-----------|-------------|------------------------|-----------|
| | | 男 (人) | 女 (人) | 合計 (人) | | 世帯数 (世帯) | 人口 (人) |
| 木古庭 | 2.58 | 781 | 839 | 1,620 | 667 | 259 | 628 |
| 上山口 | 4.27 | 985 | 1,081 | 2,066 | 863 | 202 | 484 |
| 下山口 | 1.79 | 1,389 | 1,457 | 2,846 | 1,172 | 655 | 1,590 |
| 一色 | 2.45 | 4,382 | 4,887 | 9,269 | 3,814 | 1,557 | 3,783 |
| 堀内 | 2.49 | 4,209 | 4,745 | 8,954 | 3,774 | 1,516 | 3,596 |
| 長柄 | 3.48 | 4,137 | 4,616 | 8,753 | 3,657 | 1,051 | 2,515 |
| 合計 | 17.06 | 15,883 | 17,625 | 33,508 | 13,947 | 818 | 1,964 |

面積



人口

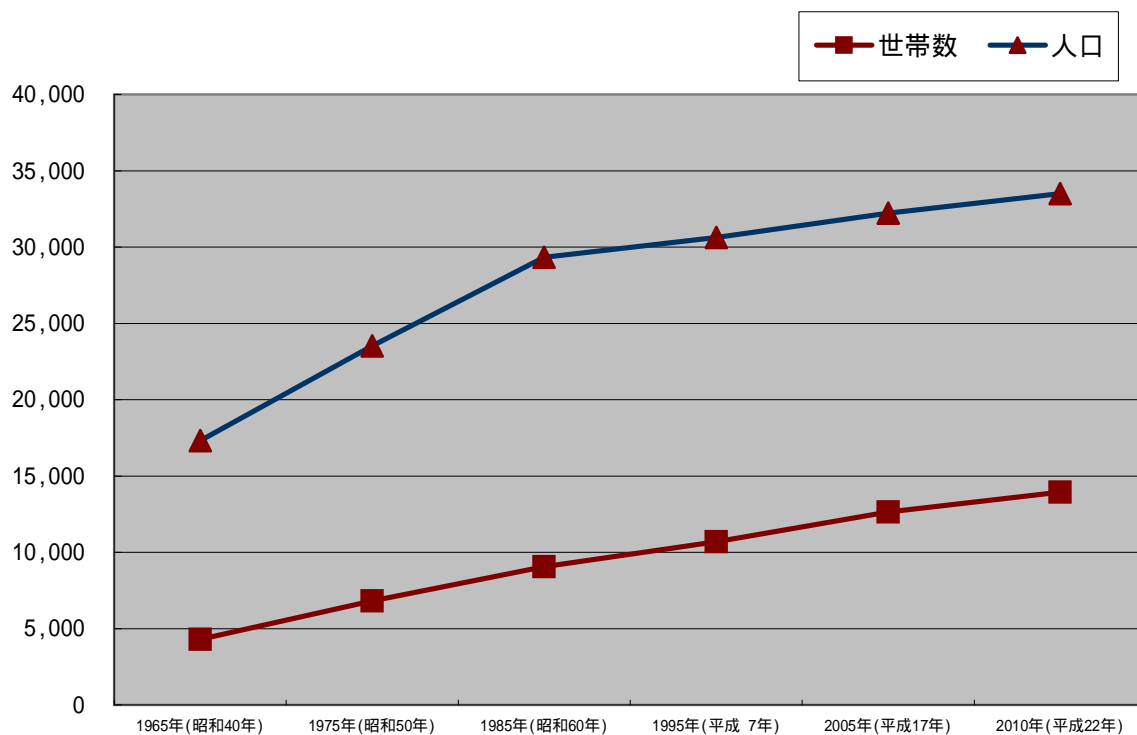


人口の推移

平成22.4.1現在

| 区分 年 | 世帯数 (世帯) | 人口 | | | 1 k m ² あたり | |
|--------------|-------------|----------|----------|-----------|------------------------|-----------|
| | | 男 (人) | 女 (人) | 合計 (人) | 世帯数 (世帯) | 人口 (人) |
| 1965年(昭和40年) | 4,293 | 8,279 | 9,033 | 17,312 | 249 | 1,005 |
| 1975年(昭和50年) | 6,821 | 11,413 | 12,107 | 23,520 | 400 | 1,378 |
| 1985年(昭和60年) | 9,066 | 14,199 | 15,125 | 29,324 | 541 | 1,737 |
| 1995年(平成7年) | 10,688 | 14,688 | 15,947 | 30,635 | 632 | 1,797 |
| 2005年(平成17年) | 12,647 | 15,359 | 16,854 | 32,213 | 741 | 1,888 |
| 2010年(平成22年) | 13,947 | 15,883 | 17,625 | 33,508 | 818 | 1,964 |

世帯数・人口



消 防 情 勢

消防本部・署・団設置

消防本部設置 昭和 43 年 3 月 29 日

消防署設置 昭和 45 年 4 月 1 日

消防団設置 昭和 22 年 7 月 19 日

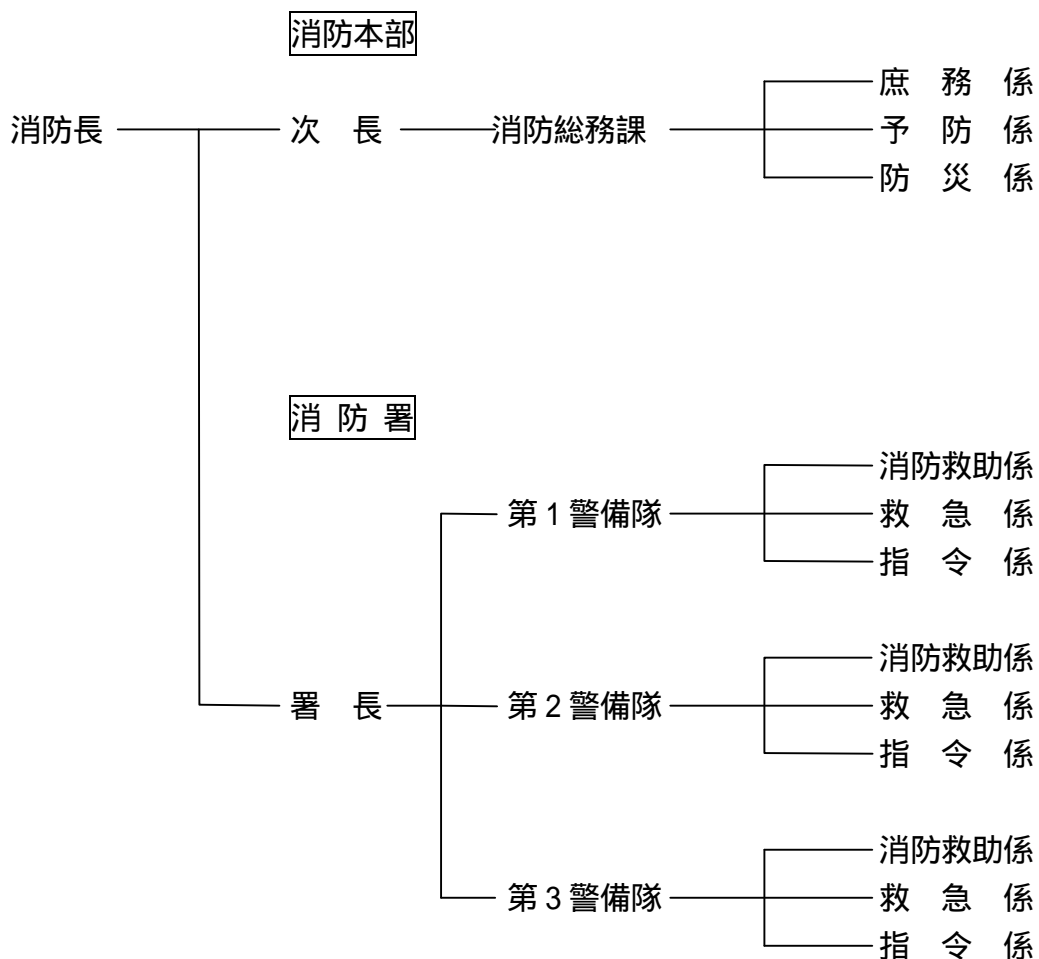
消防本部・署の所在地 神奈川県三浦郡葉山町堀内 2050 番地の 10

位置 北緯 35 ° 16 05 東経 139 ° 35 17

消防団本部の所在地 神奈川県三浦郡葉山町堀内 2050 番地の 10

位置 北緯 35 ° 16 05 東経 139 ° 35 17

消防本部・署機構図



消防本部事務分掌

消防総務課

庶務係

- (1) 消防事務の企画、調査、調整及び庶務に関すること。
- (2) 消防組織に関すること。
- (3) 条例及び規則の原案の調整並びに規程の制定又は改廃に関すること。
- (4) 職員の任免、賞罰、服務その他身分に関すること。
- (5) 職員の給与、勤務時間その他勤務条件に関すること。
- (6) 職員の研修及び福利厚生に関すること。
- (7) 公印の管理に関すること。
- (8) 消防長の儀礼交際に関すること。
- (9) ほう賞及び表彰に関すること。
- (10) 公務災害補償等に関すること。
- (11) 消防出初式に関すること。
- (12) 消防の総括統計に関すること。
- (13) 消防団員の任免、服務、身分等に関すること。
- (14) 消防団本部の庶務に関すること。
- (15) 消防団員の訓練の企画及び調整に関すること。
- (16) 消防予算の執行管理の総括に関すること。
- (17) 消防施設の整備及び管理に関すること。
- (18) 被服等の貸与並びに物品の出納及び管理に関すること。
- (19) 消防署との連絡調整に関すること。

予防係

- (1) 火災予防思想の普及及び調整に関すること。
- (2) 火災予防等の規定及び調整に関すること。
- (3) 建築確認及び許認可に係る同意に関すること。
- (4) 防火管理者講習に係る総合調整に関すること。
- (5) 防火対象物及び消防用設備の指導に係る調整に関すること。
- (6) 火災予防協力組織及び団体の育成指導に関すること。
- (7) 消防対象物の立入検査等の総括に関すること。
- (8) 葉山町火災予防条例（昭和 37 年葉山町条例第 8 号）に基づく届出及び指導（消防署で扱うものを除く。）に関すること。
- (9) 危険物の取締指導及び規制に関すること。
- (10) 液化石油ガス等に関すること。
- (11) 危険物取扱者に関すること。
- (12) 危険物手数料の収納に関すること。
- (13) 火災予防の統括に関すること。
- (14) 開発行為等の指導に関すること。

防 災 係

- (1) 防災行政用無線に関する事。
- (2) 災害応急用機器、資材等の備蓄及び整備に関する事。
- (3) 防災思想の普及及び啓発に関する事。
- (4) 自主防災組織の育成及び助成に関する事。
- (5) 災害対策に関する事。
- (6) 災害の調査及び情報の収集に関する事。
- (7) 防災計画に関する事。
- (8) 水防計画に関する事。
- (9) 防災会議に関する事。
- (10) 避難場所に関する事。
- (11) 防災訓練に関する事。
- (12) 国民保護計画に関する事。

消防署事務分掌

消防救助係

- (1) 署内事務事業の調整及び統計に関すること。
- (2) リ災証明に関すること。
- (3) 署施設、消防資機材の維持管理に関すること。
- (4) 消防車両の安全管理に関すること。
- (5) 消防車両、装備等の維持管理に関すること。
- (6) 災害の警防救助活動に関すること。
- (7) 火災の原因及び損害の調査並びに統計に関すること。
- (8) 災害現場の調査及び情報の収集に関すること。
- (9) 消防対象物の警防計画に関すること。
- (10) 各種催事に係る警備に関すること。
- (11) 火災予防立入検査に関すること。
- (12) 屋外の火災予防の調査及び指導に関すること。
- (13) 葉山町火災予防条例（昭和 37 年葉山町条例第 8 号）第 45 条及び第 45 条の 2 に規定する届出及び指導に関すること。
- (14) 消防団員、事業所等の消防訓練指導等に関すること。
- (15) 消防及び救助訓練の企画、調整及び運用に関すること。
- (16) 消防地理及び消防水利の調査に関すること。
- (17) 消火栓の設置及び管理に係る調整に関すること。
- (18) 消防力整備計画に関すること。
- (19) 消防相互応援協定等に関すること。
- (20) 火災警報等に関すること。
- (21) 消防警防計画に関すること。
- (22) 消防水利施設の整備及び管理に関すること。
- (23) 消防訓練施設の整備及び管理に関すること。
- (24) 消防車両及び資機材の配置及び整備に関すること。
- (25) 消防車両の通行制限等の許認可申請に関すること。
- (26) 開発行為等の指導に関すること。

救急係

- (1) 救急業務の企画及び整備に関すること。
- (2) 応急手当の普及等に関すること。
- (3) 救急資機材の整備に関すること。
- (4) 搬送証明に関すること。
- (5) 救急統計に関すること。

指令係

- (1) 消防に係る気象観測に関する事。
- (2) 災害通報の受信及び指令に関する事。
- (3) 災害の通報及び関係機関との連絡調整に関する事。
- (4) 警防支援情報の収集、管理及び保護に関する事。
- (5) 消防通信施設の保守管理に関する事。
- (6) 消防通信の技術指導及び訓練に関する事。

消防本部・署・団情勢調

人口 33,508 人

世帯数 13,947 世帯

面積 17.06 Km²

平成22.4.1現在

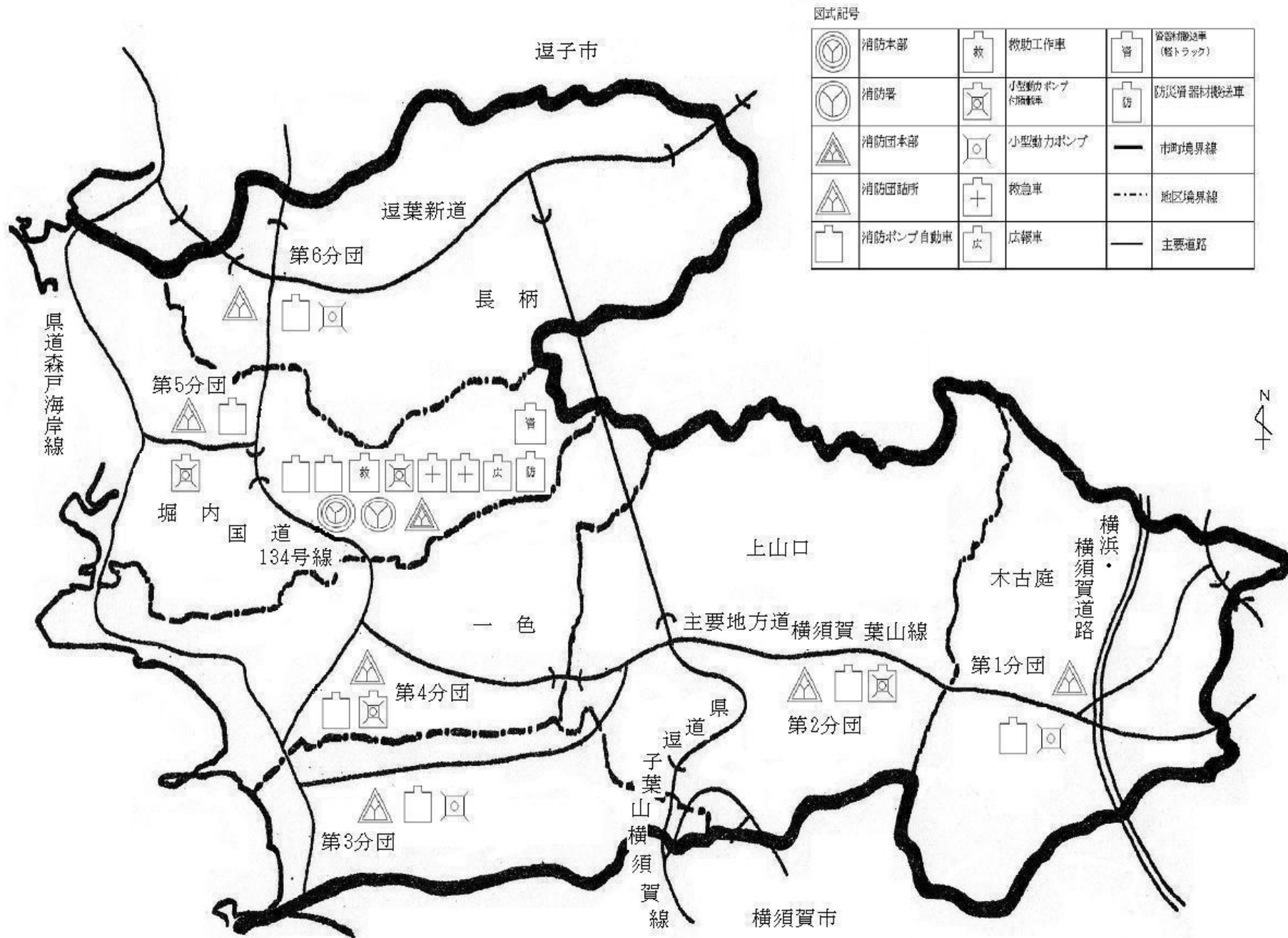
| 種別 区分 | 消 防 本 部 ・ 署 | | | | | | 消 防 団 | | | | | |
|----------|--------------------------|-----------|-------------|--------------------------|-----------|-------------|--------------------------|-----------|-------------|--------------------------|-----------|-------------|
| | 消 防 吏 員 | | | 消 防 ポンプ自動車 | | | 消 防 団 員 | | | 消 防 ポンプ自動車 | | |
| 現 況 | 48人 | | | 2台 | | | 182人 | | | 6台 | | |
| 細 別 | 消防吏員1人あたり | | | 消防車1台あたり | | | 消防団員1人あたり | | | 消防車1台あたり | | |
| 区 分 | 面積 (km ²) | 人口 (人) | 世帯数 (世帯) | 面積 (km ²) | 人口 (人) | 世帯数 (世帯) | 面積 (km ²) | 人口 (人) | 世帯数 (世帯) | 面積 (km ²) | 人口 (人) | 世帯数 (世帯) |
| 平 均 値 | 0.4 | 698 | 291 | 8.5 | 16,754 | 6,974 | 0.1 | 184 | 77 | 2.8 | 5,585 | 2,325 |

消防本部・署・団・車両一覧表

平成22.4.1現在

| 種別 車両 | 消 防 本 部 ・ 署 | 消 防 団 | 合 計 |
|-----------------|-------------|-------|-----|
| 消 防 ポンプ自動車 | 2台 | 6台 | 8台 |
| 救 助 工 作 車 | 1台 | | 1台 |
| 積 載 車 | 1台 | 3台 | 4台 |
| 小 型 動 力 ポンプ | 1台 | 6台 | 7台 |
| 高 規 格 救 急 自 動 車 | 2台 | | 2台 |
| 広 報 車 | 1台 | | 1台 |
| 防 災 資 機 材 搬 送 車 | 1台 | | 1台 |
| 軽 ト ラ ッ ク | 1台 | | 1台 |
| 二 輪 車 | 4台 | | 4台 |

消防機器配置図



庶務關係

消防予算額

平成22年度

| 款 | 項 | 目 | 金額(千円) | 比率(%) |
|-------|-------|-------------|---------|-------|
| 消 防 費 | 消 防 費 | 常 備 消 防 費 | 528,859 | 92.3% |
| | | 非 常 備 消 防 費 | 28,454 | 4.9% |
| | | 消 防 施 設 費 | 1,067 | 0.2% |
| | | 防 災 対 策 費 | 14,742 | 2.6% |
| | | 合 計 | 573,122 | 100% |

町予算と消防予算との比較

(単位：千円)

| 区 分 | 年 度 | 平 成 2 2 年 度 | 平 成 2 1 年 度 | 平 成 2 0 年 度 |
|-----------|-----|-------------|-------------|-------------|
| | | | | |
| 町 総 予 算 額 | | 9,090,500 | 8,784,324 | 8,830,000 |
| 消 防 予 算 額 | | 573,122 | 592,262 | 562,876 |
| 比 率 (%) | | 6.3 | 6.7 | 6.4 |

消防費と人口・世帯との比

人 口 33,508人

世帯数 13,947世帯

平成22年度

| 予算額(千円) | | 1世帯あたり(円) | 人口1人あたり(円) |
|-------------|-----------|-----------|------------|
| 消 防 費 予 算 | 573,122 | 41,093 | 17,104 |
| 常 備 消 防 費 | 528,859 | 37,919 | 15,783 |
| 非 常 備 消 防 費 | 28,454 | 2,040 | 849 |
| 消 防 施 設 費 | 1,067 | 77 | 32 |
| 防 災 対 策 費 | 14,742 | 1,057 | 440 |
| 町 総 予 算 | 9,090,500 | 651,789 | 271,293 |

消防職員定員・実員

平成22.4.1現在

| 区分 | 階級 | 消防司令長 | 消防司令 | 消防司令補 | 消防士長 | 消防副士長 | 消防士 | 事務吏員 | 合計 |
|------|----|-------|------|-------|------|-------|-----|------|----|
| | | 定員 | | | | | | | |
| 実員 | | 1 | 11 | 16 | 3 | 8 | 9 | 1 | 49 |
| 再任用者 | | | | | | | | | 0 |

消防職員年齢

平成22.4.1現在

| 年齢 | 階級 | 消防司令長 | 消防司令 | 消防司令補 | 消防士長 | 消防副士長 | 消防士 | 事務吏員 | 合計 |
|---------|----|---------|------|-------|------|-------|------|------|----|
| | | 18 ~ 20 | | | | | | 1 | |
| 21 ~ 25 | | | | | | 4 | 8 | | 12 |
| 26 ~ 30 | | | | | | 4 | | | 4 |
| 31 ~ 35 | | | | | | | | | 0 |
| 36 ~ 40 | | | | 6 | 3 | | | | 9 |
| 41 ~ 45 | | | | 6 | | | | 1 | 7 |
| 46 ~ 50 | | | 2 | 1 | | | | | 3 |
| 51 ~ 55 | | | 3 | 3 | | | | | 6 |
| 56 ~ 60 | | 1 | 6 | | | | | | 7 |
| 60歳以上 | | | | | | | | | 0 |
| 合計 | | 1 | 11 | 16 | 3 | 8 | 9 | 1 | 49 |
| 平均年齢 | | 57 | 54.4 | 43.7 | 37.7 | 26 | 21.6 | 45 | |

消防職員勤続年数

平成22.4.1現在

| 年齢 | 階級 | 消防司令長 | 消防司令 | 消防司令補 | 消防士長 | 消防副士長 | 消防士 | 事務吏員 | 合計 |
|------------|----|-------|------|-------|------|-------|-----|------|----|
| | | 1年未満 | | | | | | 2 | |
| 1年以上5年未満 | | | | | | 4 | 7 | | 11 |
| 5年以上10年未満 | | | | | | 3 | | | 3 |
| 10年以上15年未満 | | | | | 3 | 1 | | | 4 |
| 15年以上20年未満 | | | | 5 | | | | | 5 |
| 20年以上25年未満 | | | 1 | 7 | | | | | 8 |
| 25年以上30年未満 | | | 1 | 1 | | | | | 2 |
| 30年以上35年未満 | | | 4 | 3 | | | | | 7 |
| 35年以上40年未満 | | 1 | 4 | | | | | | 5 |
| 40年以上 | | | 1 | | | | | | 1 |
| 合計 | | 1 | 11 | 16 | 3 | 8 | 9 | 0 | 48 |

教育実施状況

平成21年度

| 教 育 種 別 | 期 間 | 階 級 | 人 員 | 教 育 場 所 |
|---------------------|--------------------|-------|-----|----------|
| 初 任 教 育 (第 205 期) | 平成21年4月9日 ~ 10月28日 | 消 防 士 | 5 | 神奈川県消防学校 |
| 専科教育(救急科)第2回 | 平成21年11月4日 ~ 1月21日 | 消 防 士 | 4 | 神奈川県消防学校 |

特殊技能資格者

平成22.4.1現在

| 資格 | | 階 級 | | 消 防 司 令 長 | 消 防 司 令 | 消 防 司 令 補 | 消 防 士 長 | 消 防 副 士 長 | 消 防 士 | 事 務 吏 員 | 合 計 | |
|---------------------------------|---------------|--------|--|-----------------------|------------------|-----------------------|------------------|-----------------------|-------------|------------------|--------|----|
| | | | | | | | | | | | | |
| 自 動 車 運 転 | 大 型 特 殊 | | | 1 | 1 | | | | | | 2 | |
| | 大 型 | | | 1 | 3 | 2 | 1 | | | | 7 | |
| | 中 型 | | | | 1 | | | | | | | 1 |
| | | 8t 限 定 | | 1 | 11 | 16 | 3 | 8 | 8 | 1 | | 48 |
| | 普 通 | | | | | | | | 1 | | | 1 |
| 危 険 物 | 乙 種 4 類 | | | | 7 | 3 | 6 | 3 | | | 19 | |
| | 丙 種 | | | 9 | 10 | | 1 | | | | 20 | |
| 消 防 設 備 士 | 乙 種 6 類 | | | 1 | | | | | | | 1 | |
| 消 防 設 備 点 検 資 格 者 | 点 検 資 格 第 1 種 | | | 1 | 2 | | 2 | | | | 5 | |
| | 点 検 資 格 第 2 種 | | | 1 | 3 | | 1 | | | | 5 | |
| 可 搬 消 防 ポ ン プ 等 整 備 資 格 者 | | | | | | 1 | 1 | | | | 2 | |
| 第 2 級 陸 上 特 殊 無 線 技 士 | | | | 1 | 11 | 16 | 3 | 7 | 4 | | 42 | |
| ガ ス 溶 接 技 能 講 習 | | | | | 2 | 10 | 2 | | | | 14 | |
| 小 型 ク レ ー ン 技 能 講 習 | | | | | 2 | 3 | | | | | 5 | |
| 玉 掛 技 能 講 習 | | | | | 2 | 1 | | | | | 3 | |
| 1 級 小 型 船 舶 操 縦 士 | | | | | | 2 | | | | | 2 | |
| 2 級 小 型 船 舶 操 縦 士 | | | | | 5 | 3 | 1 | 2 | | | 11 | |
| 2 級 ガ ソ リ ン 自 動 車 整 備 士 | | | | | | 1 | | | | | 1 | |
| 3 級 自 動 車 ガ ソ リ ン エ ン ジ ン 整 備 士 | | | | | | 1 | | | | | 1 | |
| 3 級 自 動 車 シ ャ シ 整 備 士 | | | | | | 1 | | | | | 1 | |
| 3 級 自 動 車 ジ ー ゼ ル エ ン ジ ン 整 備 士 | | | | | | 1 | | | | | 1 | |
| 第 二 種 酸 素 欠 乏 危 険 作 業 主 任 者 | | | | | | | 1 | 1 | | | 2 | |
| 特 定 化 学 物 質 等 作 業 主 任 者 | | | | | | | 1 | | | | 1 | |
| 応 急 手 当 指 導 員 | | | | | 10 | 16 | 3 | 8 | 6 | | 43 | |
| 救 急 救 命 士 | | | | | 1 | 5 | 3 | | 3 | | 12 | |
| ア マ チ ュ ア 無 線 技 士 | | | | | 2 | | 1 | | | | 3 | |

警 防 関 係

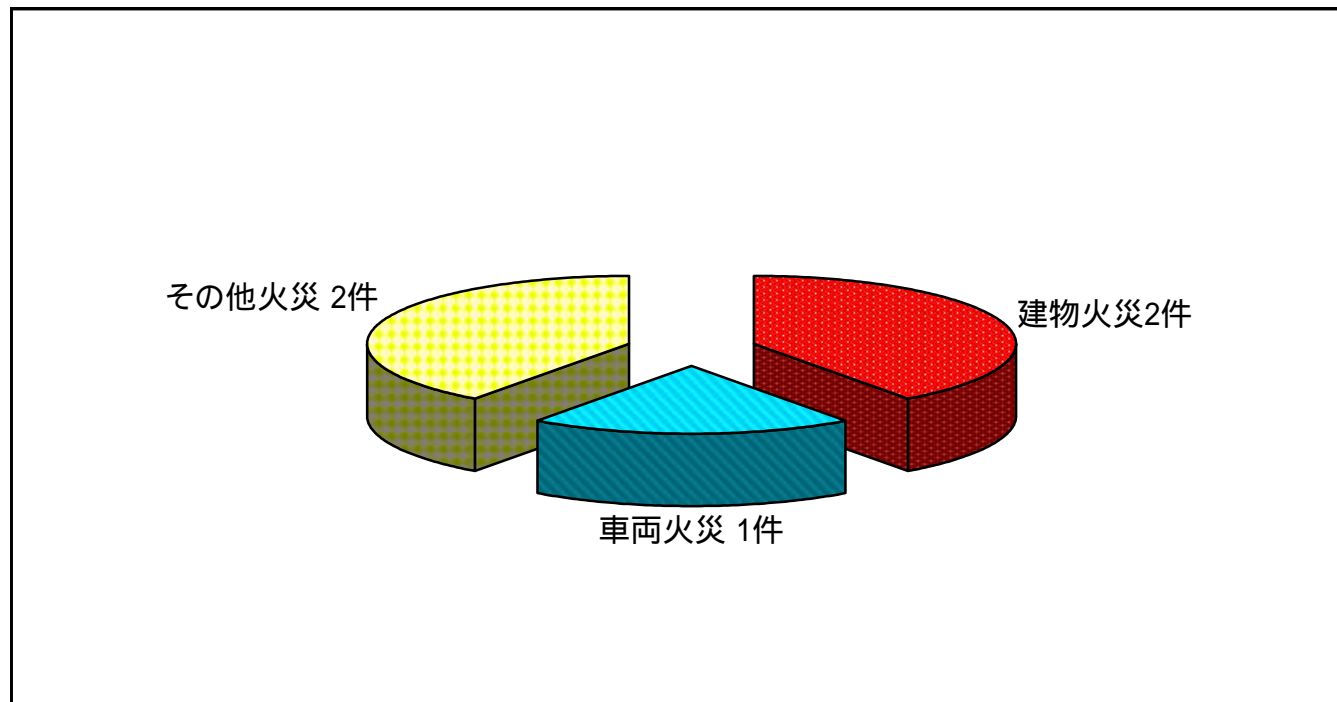
火災概況

平成21年中

| | | |
|-----------|----------------------|----------------------|
| 火 災 件 数 | 5件 | |
| 火 災 種 別 | 建 物 火 災 | 2件 内訳（部分焼1棟 ぼや1棟） |
| | 林 野 火 災 | |
| | 車 両 火 災 | 1件 |
| | 船 舶 火 災 | |
| | 航 空 機 火 災 | |
| | そ の 他 火 災 | 2件 |
| 焼 損 面 積 | 56.59 m ² | |
| 損 害 見 積 額 | 6,283.00 千円 | |
| 罹 災 世 帯 数 | 1 世帯 | |
| 死 傷 者 数 | 3人 内訳（傷者3人） | |

火災別比較

平成21年中



出火原因別火災発生状況

平成21年中

| 区分 件数 | 火災種別 | 出火月日 | 出火原因 | | |
|----------|--------|--------|---------|-------------|--------|
| | | | 発火源 | 経過 | 着火物 |
| 1 | 建物火災 | 6月10日 | たばこ | 不適當なところに捨てる | その他 |
| 2 | 建物火災 | 8月29日 | スポットライト | 高温物が触れる | 衣類 |
| 3 | 車両火災 | 9月3日 | 排気管 | 高温物が触れる | その他 |
| 4 | その他の火災 | 10月12日 | その他の火薬類 | その他火遊び | その他ごみ類 |
| 5 | その他の火災 | 12月17日 | 湯沸器開放式 | 火源が漏洩 | その他 |
| 6 | | | | | |
| 7 | | | | | |
| 8 | | | | | |
| 9 | | | | | |
| 10 | | | | | |
| 11 | | | | | |
| 12 | | | | | |

覚知・時間別火災発生状況

平成21年中

| 時間 | 覚知 | | | 加入電話 | 事後聞知 | かけつけ | 巡回中発見 | その他 | 合計 |
|---------|------|--|---|------|------|------|-------|-----|----|
| | 一一九番 | | | | | | | | |
| 0 ~ 1 | | | | | | | | | |
| 1 ~ 2 | | | | | | | | | |
| 2 ~ 3 | | | | | | | | | |
| 3 ~ 4 | | | | | | | | | |
| 4 ~ 5 | | | | | | | | | |
| 5 ~ 6 | | | | | | | | | |
| 6 ~ 7 | | | | | | | | | |
| 7 ~ 8 | | | | | | | | | |
| 8 ~ 9 | | | | | | | | | |
| 9 ~ 10 | | | | | | | | | |
| 10 ~ 11 | | | | | | | | | |
| 11 ~ 12 | 1 | | | | | | | | 1 |
| 12 ~ 13 | | | | | | | | | |
| 13 ~ 14 | | | | | | | | | |
| 14 ~ 15 | 1 | | | | | | | | 1 |
| 15 ~ 16 | | | | | | | | | |
| 16 ~ 17 | | | | | | | | | |
| 17 ~ 18 | | | | | | | | | |
| 18 ~ 19 | | | | | | | | | |
| 19 ~ 20 | | | | | | | | | |
| 20 ~ 21 | | | | | | | | | |
| 21 ~ 22 | | | 1 | | | | | | 1 |
| 22 ~ 23 | | | | | | | | | |
| 23 ~ 24 | 2 | | | | | | | | 2 |
| 合計 | 4 | | 1 | | | | | | 5 |

地区別火災発生状況

平成21年中

| 地区 区分 | | 単 | 木 | 上 | 下 | 一 | 堀 | 長 | 合 |
|----------|-----|----------------|---|---|-------|------|-----|---|-------|
| | | 位 | 古 | 山 | 山 | 色 | 内 | 柄 | 計 |
| 出火件数 | | 件 | 1 | | 1 | 1 | 2 | | 5 |
| 内訳 | 建物 | 件 | | | 1 | 1 | | | 2 |
| | 林野 | 件 | | | | | | | |
| | 車両 | 件 | 1 | | | | | | 1 |
| | 船舶 | 件 | | | | | | | |
| | 航空機 | 件 | | | | | | | |
| | その他 | 件 | | | | | | 2 | |
| 焼損棟数 | | 棟 | | | 1 | 1 | | | 2 |
| 内訳 | 全焼 | 棟 | | | | | | | |
| | 半焼 | 棟 | | | | | | | |
| | 部分焼 | 棟 | | | 1 | | | | 1 |
| | ぼや | 棟 | | | | 1 | | | 1 |
| 建物焼損面積 | | m ² | | | 30.79 | 1.01 | | | 31.8 |
| 林野焼損面積 | | a | | | | | | | |
| その他焼損面積 | | m ² | | | | | 25 | | 24.79 |
| 罹災世帯数 | | 世帯 | | | 1 | | | | 1 |
| 内訳 | 全損 | 世帯 | | | | | | | |
| | 半損 | 世帯 | | | | | | | |
| | 小損 | 世帯 | | | 1 | | | | 1 |
| 罹災人員 | | 人 | | | 2 | | | | 2 |
| 火災損害額 | | 千円 | | | 5,564 | 19 | 700 | | 6,283 |
| 内訳 | 建物 | 千円 | | | 5,564 | 19 | | | 5,583 |
| | 林野 | 千円 | | | | | | | |
| | 車両 | 千円 | | | | | 700 | | 700 |
| | 船舶 | 千円 | | | | | | | |
| | 航空機 | 千円 | | | | | | | |
| | その他 | 千円 | | | | | | | |

時間別火災発生状況

平成21年中

| 時間 | 区分 | 建 物 | | | | 合 計 | 建 以 外 の 火 災 | 建 面 物 焼 損 積 (m ²) | 林 面 野 焼 損 積 (a) | そ 焼 損 の 面 他 積 (m ²) | 損 見 積 害 額 (千円) |
|----|----|-----|-----|-------|-----|-----|-------------|-------------------------------|-----------------|---------------------------------|----------------|
| | | 全 焼 | 半 焼 | 部 分 焼 | ぼ や | | | | | | |
| 0 | ~ | 1 | | | | | | | | | |
| 1 | ~ | 2 | | | | | | | | | |
| 2 | ~ | 3 | | | | | | | | | |
| 3 | ~ | 4 | | | | | | | | | |
| 4 | ~ | 5 | | | | | | | | | |
| 5 | ~ | 6 | | | | | | | | | |
| 6 | ~ | 7 | | | | | | | | | |
| 7 | ~ | 8 | | | | | | | | | |
| 8 | ~ | 9 | | | | | | | | | |
| 9 | ~ | 10 | | | | | | | | | |
| 10 | ~ | 11 | | | | | | | | | |
| 11 | ~ | 12 | | | | 1 | 1.01 | | | 19 | |
| 12 | ~ | 13 | | | | | | | | | |
| 13 | ~ | 14 | | | | | | | | | |
| 14 | ~ | 15 | | | | 1 | | | 24.79 | | |
| 15 | ~ | 16 | | | | | | | | | |
| 16 | ~ | 17 | | | | | | | | | |
| 17 | ~ | 18 | | | | | | | | | |
| 18 | ~ | 19 | | | | | | | | | |
| 19 | ~ | 20 | | | | | | | | | |
| 20 | ~ | 21 | | | | | | | | | |
| 21 | ~ | 22 | | | | 1 | | | | 700 | |
| 22 | ~ | 23 | | | | | | | | | |
| 23 | ~ | 24 | | | | 1 | 30.79 | | | 5,564 | |
| 不 | 明 | | | | | | | | | | |
| 合 | 計 | | | 1 | 1 | 2 | 31.8 | | 24.79 | 6,283 | |

消防署の消防車両等の出場状況

平成21年中

| 月 | | 1 | 2 | 3 | 4 | 5 | 6 | 7 | 8 | 9 | 10 | 11 | 12 | 合 計 |
|-------|------|-----|-----|-----|-----|-----|-----|-----|-----|-----|-----|-----|-----|--------|
| | | 出場 | | | | | | | | | | | | |
| 火災 | 件数 | | | | | | 1 | | 1 | 1 | 1 | | 1 | 5 |
| | 出場台数 | | | | | | 4 | | 3 | 1 | 3 | | 2 | 13 |
| | 出場人員 | | | | | | 14 | | 10 | 4 | 9 | | 5 | 42 |
| 救助 | 件数 | | 4 | 2 | | | 2 | 1 | 3 | 3 | 2 | 2 | 2 | 21 |
| | 出場台数 | | 16 | 7 | | | 6 | 4 | 7 | 11 | 8 | 7 | 7 | 73 |
| | 出場人員 | | 45 | 21 | | | 15 | 9 | 20 | 26 | 21 | 20 | 19 | 196 |
| 警戒 | 件数 | | | | | | | | | | | | | |
| | 出場台数 | | | | | | | | | | | | | |
| | 出場人員 | | | | | | | | | | | | | |
| 危険排除 | 件数 | 2 | | 1 | 3 | | | 2 | 1 | 1 | | 1 | | 11 |
| | 出場台数 | 8 | | 2 | 8 | | | 5 | 3 | 2 | | 2 | | 30 |
| | 出場人員 | 21 | | 7 | 24 | | | 16 | 9 | 6 | | 6 | | 89 |
| 偵察 | 件数 | 1 | 4 | | 2 | 4 | | 1 | 2 | 1 | 2 | | 1 | 18 |
| | 出場台数 | 2 | 8 | | 4 | 8 | | 2 | 4 | 3 | 4 | | 3 | 38 |
| | 出場人員 | 6 | 21 | | 13 | 26 | | 6 | 12 | 9 | 12 | | 9 | 114 |
| その他 | 件数 | | | 1 | 1 | 1 | 1 | 1 | | 1 | 2 | 2 | 2 | 12 |
| | 出場台数 | | | 2 | 3 | 2 | 2 | 4 | | 2 | 3 | 4 | 4 | 26 |
| | 出場人員 | | | 6 | 9 | 7 | 7 | 15 | | 6 | 10 | 13 | 13 | 86 |
| P A連携 | 件数 | 19 | 13 | 22 | 12 | 16 | 15 | 25 | 15 | 16 | 17 | 23 | 20 | 213 |
| | 出場台数 | 36 | 24 | 43 | 25 | 33 | 31 | 49 | 29 | 32 | 33 | 46 | 42 | 423 |
| | 出場人員 | 94 | 62 | 121 | 64 | 89 | 72 | 132 | 79 | 86 | 89 | 118 | 115 | 1,121 |
| 合計 | 件数 | 22 | 21 | 25 | 17 | 20 | 18 | 29 | 22 | 22 | 22 | 26 | 24 | 280 |
| | 出場台数 | 46 | 48 | 54 | 40 | 43 | 43 | 64 | 46 | 51 | 51 | 59 | 58 | 603 |
| | 出場人員 | 121 | 128 | 155 | 110 | 122 | 108 | 178 | 130 | 137 | 141 | 157 | 161 | 1,648 |

消防本部・署現有車両機械

平成22.4.1現在

| 用途 | 車両会社名 | 登録年月日 | 原動機ポンプ | | | | | 無線呼出名称 |
|----------|-------|-------------|--------|----------|--------|------------|-------|------------|
| | | | エンジン社名 | 気筒容積(CC) | ポンプ社名 | ポンプ型式 | ポンプ級別 | |
| 消防ポンプ自動車 | 日野 | 平成13年11月19日 | 日野 | 4,890 | 富士ポンプ | 2段バランスタービン | A-2 | はやま1 |
| 消防ポンプ自動車 | 日野 | 平成15年10月6日 | 日野 | 7,960 | GMいちはら | 直列3段タービン | A-2 | はやま2 |
| 救助工作車 | ニッサン | 平成9年7月15日 | ニッサン | 6,925 | | | | はやまきゅうじょ1 |
| 積載車 | ニッサン | 平成19年8月29日 | ニッサン | 650 | | | | はやま3 |
| 小型動力ポンプ | | 平成8年7月3日 | 富士ロビン | 635 | 富士ロビン | 高圧1段タービン | B-3 | |
| 救急自動車 | トヨタ | 平成21年9月15日 | トヨタ | 2,690 | | | | きゅうきゅうはやま1 |
| 救急自動車 | ニッサン | 平成16年11月18日 | ニッサン | 3,490 | | | | きゅうきゅうはやま2 |
| 広報車 | 三菱 | 平成9年6月26日 | 三菱 | 1,830 | | | | はやましれい1 |
| 資機材搬送車 | ニッサン | 平成15年7月28日 | ニッサン | 1,990 | | | | はやまはんそう2 |
| 資機材搬送車 | スバル | 平成8年8月21日 | スバル | 650 | | | | はやまはんそう1 |
| 二輪車 | ホンダ | 平成5年9月9日 | ホンダ | 90 | | | | |
| 二輪車 | ホンダ | 平成5年9月9日 | ホンダ | 50 | | | | |
| 二輪車 | ホンダ | 平成9年7月28日 | ホンダ | 50 | | | | |
| 二輪車 | ホンダ | 平成10年8月25日 | ホンダ | 85 | | | | |

救助資器材

平成22.4.1現在

| 区分 | 資器材名 | 数量 | 区分 | 資器材名 | 数量 |
|----------|----------------|----|-----------|------------------|----|
| 一般救助用器具 | かぎ付梯子 | 2 | 測定用器具 | 放射能測定器（サーベイメーター） | 1 |
| | 複連梯子（3連） | 2 | | 可燃性ガス測定器 | 5 |
| | 複連梯子（2連） | 1 | | 複合型ガス検知器 | 2 |
| | ふたつ折り梯子 | 3 | | ポケット型線量計 | 5 |
| | ワイヤー梯子 | 1 | | 検電器 | 2 |
| | 空気式救助マット | 1 | | | |
| | 救命索発射銃 | 1 | 呼吸保護用器具 | 空気呼吸器 | 13 |
| | サバイバースリング | 2 | | 送排風機 | 1 |
| | マンホール救助帯 | 2 | | エアラインマスク | 1 |
| | 救助用縛帯 | 4 | | | |
| | 平担架 | 2 | 保護用器具 | 帯電手袋 | 7 |
| | バスケットストレッチャー | 1 | | 安全带 | 25 |
| 重量物排除用器具 | 車両搭載ウィンチ（5.0t） | 1 | | 防毒マスク | 18 |
| | 可搬式ウィンチ（1.6t） | 4 | | 防じんマスク | 54 |
| | 油圧式救助器具（10t） | 3 | | 放射能防護服 | 5 |
| | 油圧スプレッター | 1 | | 化学防護服（陽圧式） | 2 |
| | チェーンブロック | 1 | | 化学防護服（簡易） | 32 |
| | マット式空気ジャッキ | 1 | 化学防護手袋 | 10 | |
| | 油圧ジャッキ | 2 | | | |
| 切断用器具 | 油圧カッター | 1 | 水難救助用器具 | 救命胴衣 | 16 |
| | ガス切断器 | 1 | | 救命浮輪 | 4 |
| | エンジンカッター | 3 | | | |
| | エンジン式チェーンソー | 3 | | | |
| | 電気式チェーンソー | 2 | その他の救助用器具 | 携帯用投光器 | 13 |
| | エアソー | 1 | | 張力計 | 3 |
| | 鉄線カッター | 1 | | 携帯拡声器 | 8 |
| 破壊用器具 | 削岩機 | 1 | | 可搬式投光器 | 9 |
| | ハンマー | 3 | 応急処置用セット | 1 | |
| | ストライカー | 1 | 発電機 | 4 | |
| | 万能斧 | 12 | | | |

消防・その他資器材

平成22.4.1現在

| 資器材名 | 数量 | 資器材名 | 数量 |
|--------------|----|----------|----|
| ラインプロポーションナー | 1 | 流量計 | 1 |
| エアフォームノズル | 1 | 非接触温度計 | 1 |
| 訓練用煙発生機 | 1 | 自火報検査器具 | 1 |
| 中和剤用噴霧器 | 1 | 絶縁計(メガー) | 1 |
| 組立式水槽(1.5t) | 3 | テスター | 1 |
| “(5.0t) | 2 | 騒音計 | 1 |
| エアーコンプレッサー | 3 | ホースクリーナー | 1 |
| バッテリー充電器 | 1 | 双眼鏡 | 2 |
| 訓練用マット | 2 | | |

救急資器材

平成22.4.1現在

| 資器材名 | 数量 | 資器材名 | 数量 |
|-------------|----|-----------------|----|
| AEDトレーナー | 6 | 全身固定バックボード | 5 |
| 12誘導心電図 | 2 | 静脈注射訓練用モデル | 1 |
| 自動体外式除細動器 | 4 | 気道管理トレーナー(成人用) | 1 |
| 自動式心臓マッサージ器 | 1 | 気道管理トレーナー(乳児用) | 1 |
| 紫外線殺菌装置 | 2 | 心肺蘇生訓練用人形(成人用) | 6 |
| EOG滅菌器 | 1 | 心肺蘇生訓練用人形(小児用) | 5 |
| オートクレーブ滅菌器 | 1 | 心肺蘇生用訓練用人形(乳児用) | 6 |
| オゾン発生器 | 1 | 訓練用人形(上半身型) | 10 |

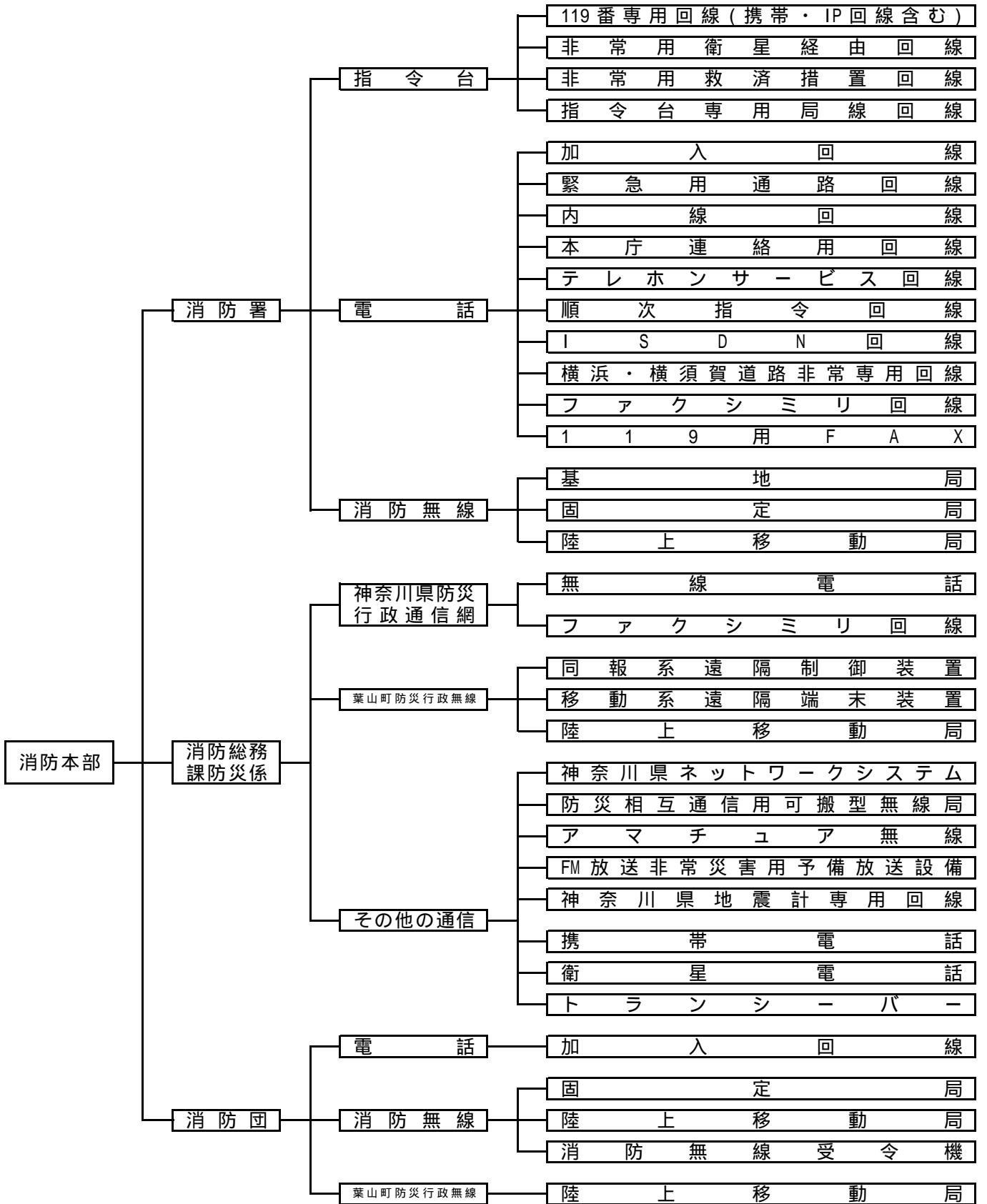
消防水利現勢

平成22.4.1 現在

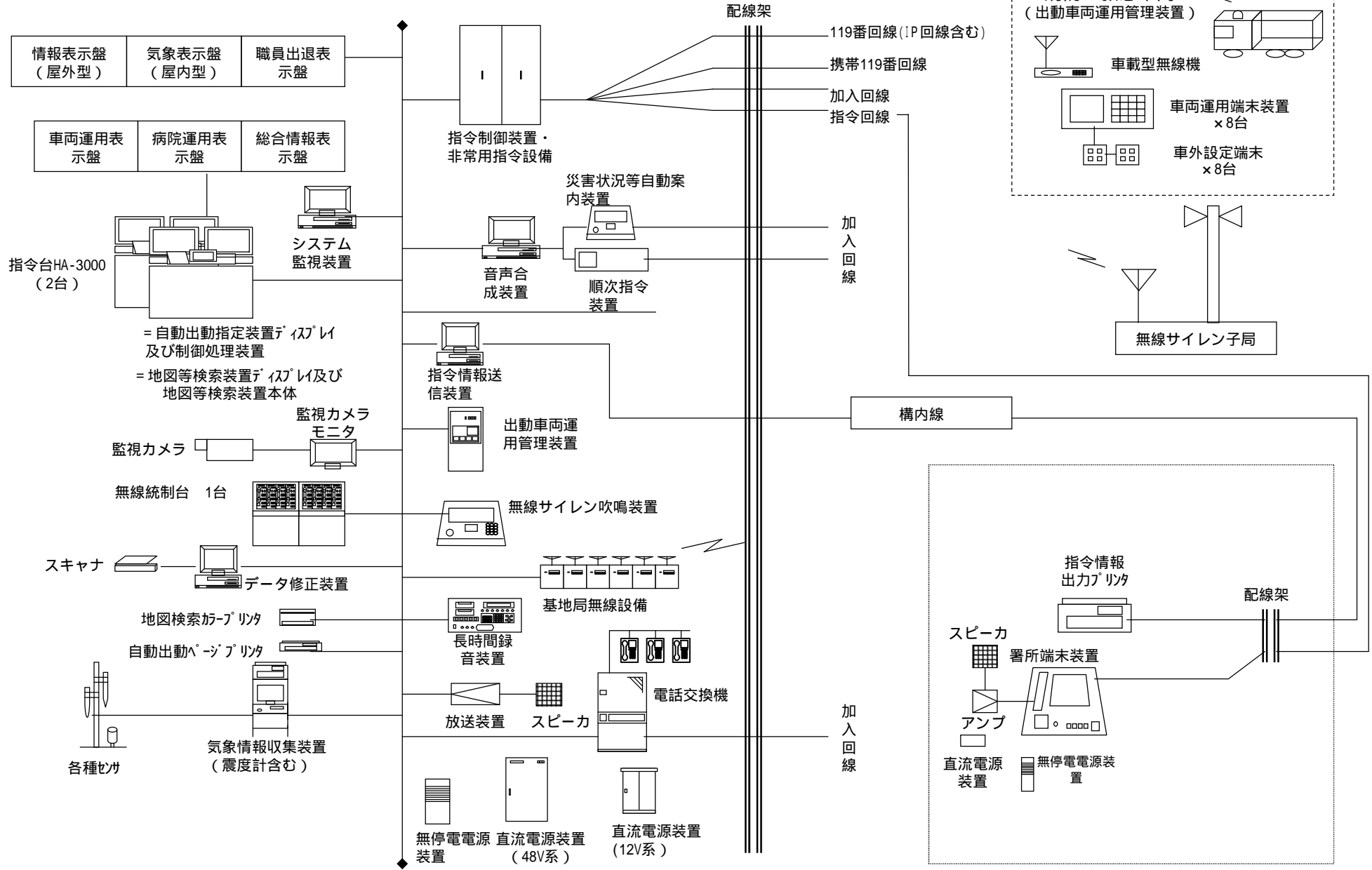
| 種別 | | 地区 | | | | | | | 合計 |
|--------|------|-----------------------------------------------|-----|-----|----|-----|-----|-----|-----|
| | | 木古庭 | 上山口 | 下山口 | 一色 | 堀内 | 長柄 | | |
| 公設消防水利 | 消火栓 | 公設消火栓 | 27 | 58 | 37 | 119 | 112 | 83 | 436 |
| | 防火水槽 | 20 m ³ 以上 40 m ³ 未満 | | | 1 | 5 | 4 | 2 | 12 |
| | | 40 m ³ 以上 100 m ³ 未満 | 1 | 14 | 6 | 13 | 19 | 15 | 68 |
| | | 防火水槽小計 | 1 | 14 | 7 | 18 | 23 | 17 | 80 |
| 指定消防水利 | 消火栓 | 私設消火栓 | | | 1 | 1 | | 1 | 3 |
| | 防火水槽 | 20 m ³ 以上 40 m ³ 未満 | 1 | 4 | 2 | 8 | 9 | 1 | 25 |
| | | 40 m ³ 以上 100 m ³ 未満 | 2 | 9 | 2 | 19 | 19 | 2 | 53 |
| | | 100 m ³ 以上 | | | | | 1 | 1 | 2 |
| | | 防火水槽小計 | 3 | 13 | 4 | 27 | 29 | 4 | 80 |
| | その他 | プー ル | | 1 | | 1 | 2 | 2 | 6 |
| | | その他小計 | | 1 | | 1 | 2 | 2 | 6 |
| 合計 | | | 31 | 86 | 49 | 166 | 166 | 107 | 605 |

指 令 関 係

消防本部・署・団の通信施設



消防通信システム系統図



消防本部・署通信機器一覽表

1. 指令情報施設

平成22.4.1現在

| 種 別 | | 数量 | 種 別 | | 数量 | |
|---------------|----------------|----|----------|-------------------------|---------------|---|
| 緊急情報システム | 指 令 台 | 2 | 緊急情報システム | 屋 外 情 報 表 示 盤 | 1 | |
| | 指令制御装置/非常用指令設備 | 1 | | 表 示 盤 | 車 両 運 用 表 示 盤 | 1 |
| | 自動出動指定装置 | 2 | | 病 院 運 用 表 示 盤 | 1 | |
| | 地 図 等 検 索 装 置 | 2 | | 總 合 情 報 表 示 盤 | 1 | |
| | 指令伝送送信装置 | 1 | | 気 象 状 況 表 示 盤 | 3 | |
| | 出動車両運用管理装置 | 1 | | モ 二 夕 ー | 2 | |
| | 無 線 統 制 台 | 1 | | 気 象 情 報 収 集 装 置 | 1 | |
| | 長時間録音装置 | 1 | | 庁 舎 監 視 カ メ ラ 装 置 | 3 | |
| | 無線サイレン吹鳴装置 | 1 | | 屋 外 情 報 盤 用 コ ン プ ュ ー タ | 1 | |
| | 放 送 装 置 | 1 | | 1 1 9 用 F A X | 1 | |
| | 音 声 合 成 装 置 | 1 | | | | |
| | 順 次 指 令 装 置 | 1 | | | | |
| | 災害状況等自動案内装置 | 1 | | | | |
| | デ ー タ 修 正 装 置 | 1 | | | | |
| | システム監視装置 | 1 | | | | |
| | 署 所 端 末 装 置 | 1 | | | | |
| | 指令情報送信装置 | 1 | | | | |
| | 指令情報出力装置 | 1 | | | | |
| 無 停 電 電 源 装 置 | 1 | | | | | |
| 直 流 電 源 装 置 | 2 | | | | | |

2. 有線施設

平成22.4.1現在

| 種 別 | | 数量 | 種 別 | | 数量 |
|-----------------------|---------------------|-------------------|-----------------------------|---|----|
| 指令台 | 119番専用回線(携帯・IP回線含む) | 18 | テレホンサービス回線(着信専用) | 5 | |
| | 非常用衛星経由回線 | 1 | 順 次 指 令 回 線 | 5 | |
| | 非常用救済措置回線 | 2 | I S D N回線(県所有1回線含む) | 2 | |
| | 指令台専用局線回線 | 2 | 横 浜 ・ 横 須 賀 道 路 非 常 専 用 回 線 | 1 | |
| 加入回線(ダイヤルイン・多機能) | 6 | 聴力障害者専用受付FAX回線 | 1 | | |
| 緊急用通路回線(着信専用) | 1 | 電 話 交 換 装 置 | 1 | | |
| 内 線 回 線 | 65 | 主 配 線 盤 (M D F) | 1 | | |
| 本 庁 (役 場) 連 絡 用 回 線 | 5 | | | | |

3. その他施設

平成22.4.1現在

| 種 別 | 数量 | 種 別 | 数量 |
|---------------|----|-------------------|----|
| 職 員 出 退 表 示 盤 | 4 | 車 両 出 動 動 態 表 示 盤 | 2 |

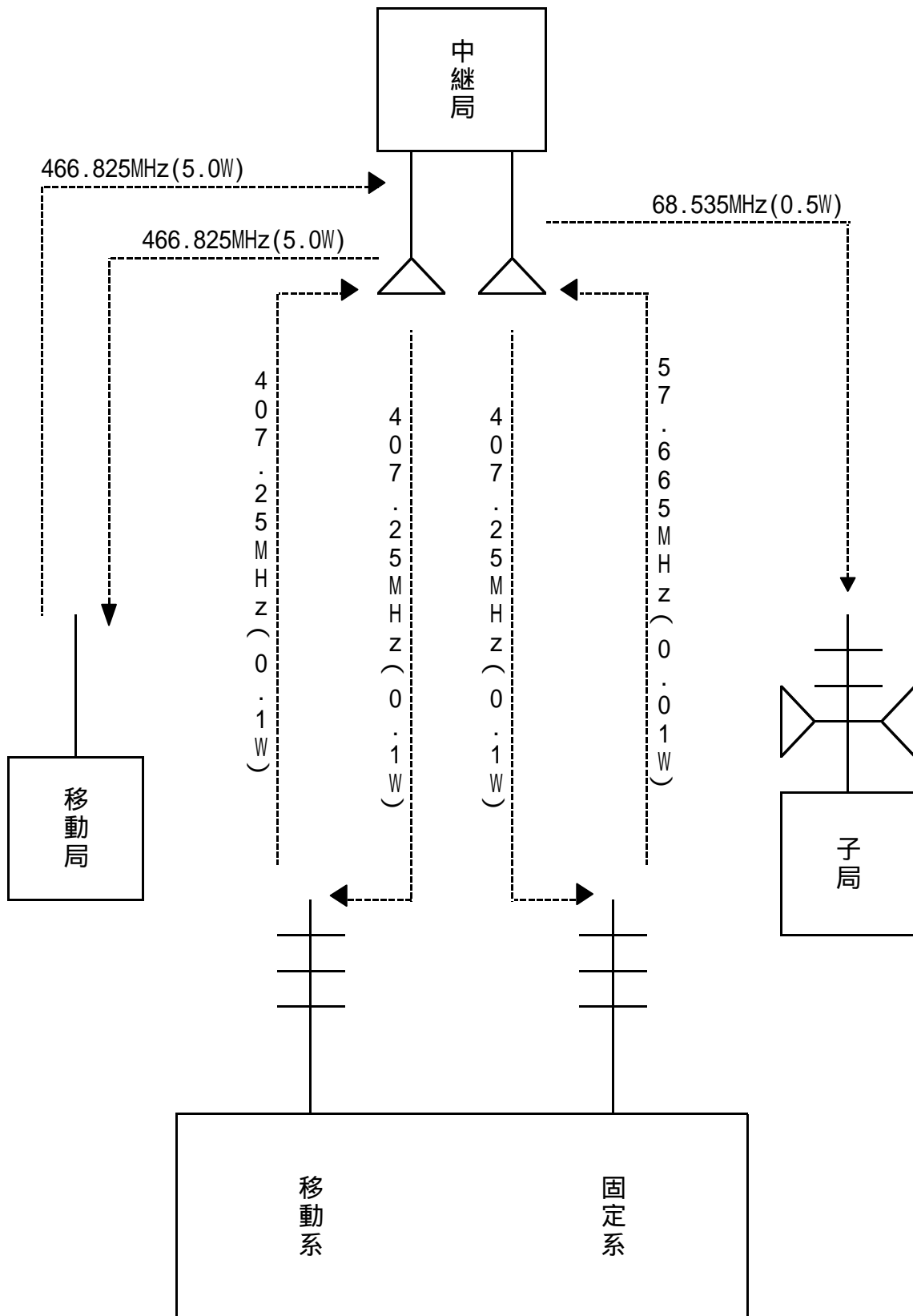
4.無線局配置状況

平成22.4.1現在

| 区分 | 局数 | 呼出名称 | 空中線電力 | 市町村波 | 県内共通波 | 全国共通波 | | | 形態 |
|--------------|----|--------------|-------|------|-------|-------|-----|-----|-----|
| | | | | | | 1CH | 2CH | 3CH | |
| 固定局 | 1 | 親局 | 10W | | | | | | |
| 基地局 | 5 | しょうぼうはやま | 10W | | | | | | |
| 移動局 | 20 | はやま 1 | 10W | | | | | | 車載型 |
| | | はやま 2 | 10W | | | | | | 〃 |
| | | はやま 3 | 10W | | | | | | 〃 |
| | | きゅうきゅうはやま 1 | 10W | | | | | | 〃 |
| | | きゅうきゅうはやま 2 | 10W | | | | | | 〃 |
| | | はやまはんそう 1 | 10W | | | | | | 〃 |
| | | はやまはんそう 2 | 10W | | | | | | 〃 |
| | | はやましれい 1 | 10W | | | | | | 〃 |
| | | はやましれい 3 | 10W | | | | | | 可搬型 |
| | | はやまきゅうじょ 1 | 10W | | | | | | 車載型 |
| | | はやま 101 | 5W | | | | | | 携帯型 |
| | | はやま 102 | 5W | | | | | | 〃 |
| | | はやま 103 | 5W | | | | | | 〃 |
| | | はやま 104 | 5W | | | | | | 〃 |
| | | はやま 105 | 5W | | | | | | 〃 |
| | | はやま 106 | 5W | | | | | | 〃 |
| | | はやま 107 | 5W | | | | | | 〃 |
| | | はやまきゅうじょ 101 | 5W | | | | | | 〃 |
| はやまきゅうじょ 102 | 5W | | | | | | 〃 | | |

| | | | |
|-------|--------|-------|--------|
| 市町村波 | 150.31 | | 1チャンネル |
| 県内共通波 | 152.77 | | 2チャンネル |
| 全国共通波 | 150.73 | (全共1) | 3チャンネル |
| 全国共通波 | 148.75 | (全共2) | 4チャンネル |
| 全国共通波 | 154.15 | (全共3) | 5チャンネル |

防災無線等系統圖



防災通信機器等一覧表

1. 通信施設

(1) 葉山町防災行政無線

平成22.4.1現在

| 種 | 別 | 台数 | 設 | 置 | 場 | 所 | |
|-----|-----|--------|-------|-------------------|-----|-----------------------|--|
| 固定系 | 親局 | 送受信装置 | 1式 | 消防本部防災行政無線室 | | | |
| | | 統制卓 | 1台 | 消防本部防災行政無線室 | | | |
| | | 遠隔制御装置 | 1台 | 総務部総務課 | | | |
| | 子局 | 42台 | 町内各箇所 | | | | |
| 移動系 | 基地局 | 送受信装置 | 1式 | 消防本部防災行政無線室 | | | |
| | | 統制台 | 1台 | 消防本部防災係 | | | |
| | | 遠隔制御装置 | 2台 | 総務部総務課・都市経済部道路河川課 | | | |
| | 移動局 | 陸上移動局 | 車載携帯型 | 6台 | 30台 | 役場・各小中学校・消防団・消防本部・その他 | |
| | | | 集落可搬型 | 22台 | | | |
| | | | 携帯型 | 2台 | | | |

(2) 神奈川県防災行政通信網

平成22.4.1現在

| 種別 | 設置場所 | 台数 | 備考 |
|--------|---------------|-----|---------------|
| 無線電話 | 消防本部・署・役場 | 12台 | 各関係部署に配置 |
| ファクシミリ | 消防署指令室・総務部総務課 | 2台 | 消防本部から役場までは有線 |

ア. 無線電話配置場所及び番号

平成22.4.1現在

| 設置場所 | 番号 | 設置場所 | 番号 |
|-----------|------|-------------|------|
| 消防本部防災係 | 9205 | 総務部総務課 | 9306 |
| 消防本部次長 | 9201 | 都市経済部産業振興課 | 9307 |
| 消防本部消防長 | 9202 | 都市経済部道路河川課 | 9308 |
| 消防本部災对本部室 | 9203 | FAX(消防署指令室) | 9200 |
| 消防本部予防係 | 9204 | FAX(総務部総務課) | 9300 |
| 消防署署長 | 9206 | | |

2. その他通信機器等

平成22.4.1現在

| 種別 | 設置場所 | 台数 | 備考 |
|----------------------|-------------|-----|------------------------|
| 県ネットワークシステム | 消防署指令室 | 1式 | 県と電話回線にて接続 |
| アマチュア無線局 | 消防本部事務室 | 2基 | 代表 葉山アマチュア無線クラブ |
| ずしはやまエフエム非常災害用予備放送設備 | 消防本部防災行政無線室 | 1式 | F M局が使用不可の場合使用 |
| 県計測地震計 | 消防本部防災行政無線室 | 1式 | 県と電話回線にて接続 |
| 町計測地震計 | 消防本部防災行政無線室 | 1式 | 町内震度4以上の時同報作動(同報無線と連動) |
| 衛星電話 | 消防本部災对本部室 | 3台 | 災害非常用 |
| 携帯電話 | 消防本部・消防署・役場 | 16台 | 災害非常用 |
| 特定少量電力トランシーバー | 消防本部事務室 | 12台 | 災害非常用 |
| 防災相互通信用可搬型無線局 | 消防本部事務室 | 1台 | 災害通信用 |

3.町行政無線局名称

平成22.4.1現在

| 種 別 | 呼 出 し 名 称 | 配 置 先 |
|-----------------|-----------|--------------------------------|
| 基 地 局 (統 制 台) | ぼうさいはやま | 消 防 本 部 防 災 行 政 無 線 室 |
| 中 継 局 | ぼうさいとねやま | 戸 根 山 中 継 所 |
| 陸上移動局 | 1 車載携帯型 | は や ま 1 消 防 本 部 防 災 係 |
| | 2 車載携帯型 | は や ま 2 総 務 部 管 財 課 |
| | 3 車載携帯型 | は や ま 3 総 務 部 管 財 課 |
| | 4 車載携帯型 | は や ま 4 都 市 経 済 部 道 路 河 川 課 |
| | 5 車載携帯型 | は や ま 5 総 務 部 管 財 課 |
| | 6 車載携帯型 | は や ま 6 都 市 経 済 部 道 路 河 川 課 |
| | 7 集落可搬型 | は や ま 50 葉 山 警 察 警 備 課 |
| | 8 集落可搬型 | は や ま 51 保 健 セ ン タ ー |
| | 9 集落可搬型 | は や ま 52 消 防 本 部 防 災 行 政 無 線 室 |
| | 10 集落可搬型 | は や ま 53 消 防 本 部 防 災 行 政 無 線 室 |
| | 11 集落可搬型 | は や ま 200 消 防 本 部 |
| | 12 集落可搬型 | は や ま 01 消 防 団 第 1 分 団 詰 所 |
| | 13 集落可搬型 | は や ま 202 消 防 団 第 2 分 団 詰 所 |
| | 14 集落可搬型 | は や ま 203 消 防 団 第 3 分 団 詰 所 |
| | 15 集落可搬型 | は や ま 204 消 防 団 第 4 分 団 詰 所 |
| | 16 集落可搬型 | は や ま 205 消 防 団 第 5 分 団 詰 所 |
| | 17 集落可搬型 | は や ま 206 消 防 団 第 6 分 団 詰 所 |
| | 18 集落可搬型 | は や ま 207 町 立 葉 山 小 学 校 |
| | 19 集落可搬型 | は や ま 208 町 立 上 山 口 小 学 校 |
| | 20 集落可搬型 | は や ま 209 町 立 長 柄 小 学 校 |
| | 21 集落可搬型 | は や ま 210 町 立 一 色 小 学 校 |
| | 22 集落可搬型 | は や ま 211 町 立 葉 山 中 学 校 |
| | 23 集落可搬型 | は や ま 212 町 立 南 郷 中 学 校 |
| | 24 集落可搬型 | は や ま 213 港 湾 管 理 事 務 所 |
| | 25 集落可搬型 | は や ま 214 ク リ ー ン セ ン タ ー |
| | 26 集落可搬型 | は や ま 215 消 防 署 指 令 室 |
| | 27 集落可搬型 | は や ま 216 南 郷 上 ノ 山 公 園 |
| | 28 集落可搬型 | は や ま 217 し お さ い 公 園 |
| | 29 携 帯 型 | は や ま 301 消 防 本 部 防 災 係 |
| | 30 携 帯 型 | は や ま 302 消 防 本 部 防 災 係 |

消防団通信機器等一覧表

1.無線・有線施設

平成22.4.1現在

| 番号 | 設 備 | 台 数 |
|----|---------------|-----|
| 1 | 固 定 局 | 6 |
| 2 | 陸 上 移 動 局 | 21 |
| 3 | 消 防 無 線 受 令 機 | 6 |
| 4 | 加 入 電 話 | 6 |

2.無線局

平成22.4.1現在

| 種 別 | 局 数 | 概 要 |
|-------|------------|------------------------------------------------------|
| 固定局 | 6局 | 第1分団詰所 1台 (5.0W) 150.31MHZ |
| | | 第2分団詰所 1台 (5.0W) 150.31MHZ |
| | | 第3分団詰所 1台 (0.1W) 150.31MHZ |
| | | 第4分団詰所 1台 (0.5W) 150.31MHZ |
| | | 第5分団詰所 1台 (0.1W) 150.31MHZ |
| | | 第6分団詰所 1台 (5.0W) 150.31MHZ |
| 陸上移動局 | 携帯型 21局 | 本 団 3台 (5.0W) 150.31MHZ(1チャンネル) 153.35MHZ(2チャンネル) |
| | | 第1分団詰所 3台 (1.0W) 153.35MHZ(1チャンネル) |
| | | 第2分団詰所 3台 (1.0W) 153.35MHZ(1チャンネル) |
| | | 第3分団詰所 3台 (1.0W) 153.35MHZ(1チャンネル) |
| | | 第4分団詰所 3台 (1.0W) 153.35MHZ(1チャンネル) |
| | | 第5分団詰所 3台 (1.0W) 153.35MHZ(1チャンネル) |
| | | 第6分団詰所 3台 (1.0W) 153.35MHZ(1チャンネル) |

3.無線局名称

平成22.4.1現在

| 名称 | | 名 称 |
|-------------|---------|----------------------------|
| 本団・分団別 | | |
| 本 団 | | はやまだん1 ・ はやまだん2 ・ はやまだん3 |
| 各 分 団 | 第 1 分 団 | はやまだん101・はやまだん102・はやまだん103 |
| | 第 2 分 団 | はやまだん201・はやまだん202・はやまだん203 |
| | 第 3 分 団 | はやまだん301・はやまだん302・はやまだん303 |
| | 第 4 分 団 | はやまだん401・はやまだん402・はやまだん403 |
| | 第 5 分 団 | はやまだん501・はやまだん502・はやまだん503 |
| | 第 6 分 団 | はやまだん601・はやまだん602・はやまだん603 |

119番着信件数（固定・IP電話含む）

平成21年中

| 種別 | 火災 | 救急 | 救助 | その他 災害 | いたずら | 間違い | その他 | | 合計 |
|----|----|-------|----|-----------|------|-----|-------|-------|-------|
| | | | | | | | 通報訓練等 | 試 験 | |
| 件数 | 1 | 1,016 | 5 | 9 | 7 | 36 | 531 | 2,150 | 3,755 |

携帯電話119番着信件数

平成21年中

| 種別 | 火災 | 救急 | 救助 | その他 災害 | いたずら | 間違い | その他 | | | 合計 |
|----|----|-----|----|-----------|------|-----|-------|-----|----|-----|
| | | | | | | | 通報訓練等 | 転 送 | | |
| | | | | | | | | 送 | 受 | |
| 件数 | 3 | 155 | 6 | 7 | 6 | 10 | 121 | 52 | 22 | 382 |

テレホンサービス着信回数

平成21年中

| 月別 | 1月 | 2月 | 3月 | 4月 | 5月 | 6月 | 7月 | 8月 | 9月 | 10月 | 11月 | 12月 | 合計 |
|----|-----|-----|-----|-----|-----|-----|-----|-----|-----|-----|-----|-----|-------|
| 回数 | 202 | 276 | 238 | 183 | 159 | 424 | 500 | 345 | 486 | 438 | 247 | 255 | 3,753 |

気 象 関 係

月別気象調 気温()

平成21年中

| 月別 種別 | 1 | 2 | 3 | 4 | 5 | 6 | 7 | 8 | 9 | 10 | 11 | 12 | 年間 平均 |
|----------|-------|-------|-------|-------|-------|-------|-------|-------|-------|-------|-------|-------|----------|
| 最高 | 15.1 | 22.7 | 18.5 | 24.9 | 28.3 | 29.2 | 31.5 | 31.8 | 28.8 | 25.6 | 24.0 | 18.3 | |
| (起日) | (19日) | (14日) | (19日) | (11日) | (20日) | (29日) | (16日) | (16日) | (1日) | (4日) | (1日) | (12日) | |
| 最低 | -0.6 | 1.0 | 1.0 | 5.7 | 13.0 | 13.3 | 16.4 | 17.3 | 17.5 | 12.0 | 5.2 | 0.3 | |
| (起日) | (16日) | (22日) | (3日) | (2日) | (15日) | (22日) | (7日) | (31日) | (15日) | (11日) | (20日) | (19日) | |
| 平均 | 6.8 | 7.9 | 9.4 | 14.8 | 18.8 | 21.0 | 23.8 | 25.6 | 22.3 | 18.0 | 13.2 | 9.0 | 15.9 |

湿度(%)

平成21年中

| 月別 種別 | 1 | 2 | 3 | 4 | 5 | 6 | 7 | 8 | 9 | 10 | 11 | 12 | 年間 平均 |
|----------|-------|-------|-------|-------|-------|-------|-------|-------|-------|-------|-------|-------|----------|
| 最高 | 98.6 | 98.2 | 99.9 | 99.9 | 97.9 | 99.9 | 99.5 | 99.9 | 97.0 | 97.9 | 98.0 | 98.1 | |
| (起日) | (30日) | (20日) | (13日) | (21日) | (23日) | (22日) | (26日) | (30日) | (15日) | (31日) | (17日) | (17日) | |
| 最低 | 24.8 | 22.7 | 24.0 | 22.3 | 22.4 | 33.3 | 50.2 | 39.5 | 32.9 | 38.1 | 25.1 | 32.4 | |
| (起日) | (1日) | (17日) | (23日) | (9日) | (14日) | (12日) | (11日) | (16日) | (20日) | (16日) | (3日) | (7日) | |
| 平均 | 60.0 | 63.6 | 64.4 | 70.5 | 81.1 | 87.9 | 91.1 | 84.6 | 77.4 | 79.0 | 74.7 | 63.9 | 74.9 |

風速(m/s)

平成21年中

| 月別 種別 | 1 | 2 | 3 | 4 | 5 | 6 | 7 | 8 | 9 | 10 | 11 | 12 | 年間 平均 |
|----------|-------|-------|-------|-------|-------|-------|-------|-------|------|------|-------|-------|----------|
| 最高 | 16.9 | 24.9 | 31.2 | 22.1 | 23.9 | 19.3 | 16.6 | 22.4 | 12.5 | 27.4 | 25.4 | 19.0 | |
| 風向 | 西北西 | 南 | 南南東 | 南南東 | 南南東 | 南南東 | 南 | 北西 | 北 | 南 | 南 | 西 | |
| (起日) | (10日) | (14日) | (14日) | (14日) | (17日) | (23日) | (13日) | (31日) | (2日) | (8日) | (14日) | (31日) | |
| 平均 | 1.5 | 1.7 | 2.1 | 1.8 | 2.0 | 1.7 | 2.2 | 1.6 | 1.3 | 1.4 | 1.6 | 1.8 | 1.7 |

雨量(mm)・積雪量(cm)

平成21年中

| 月別 種別 | 1 | 2 | 3 | 4 | 5 | 6 | 7 | 8 | 9 | 10 | 11 | 12 | 年間 平均 |
|----------|-------|-------|-------|-------|-------|-------|-------|-------|-------|-------|-------|-------|----------|
| 10分間最大 | 3.0 | 3.0 | 4.5 | 2.0 | 5.5 | 7.0 | 10.5 | 6.0 | 11.5 | 11.0 | 5.5 | 2.5 | |
| (起日) | (31日) | (20日) | (20日) | (14日) | (24日) | (16日) | (28日) | (31日) | (29日) | (8日) | (11日) | (5日) | |
| 1時間最大 | 13.5 | 9.0 | 8.5 | 7.0 | 15.0 | 13.5 | 14.5 | 18.0 | 31.0 | 33.5 | 21.0 | 6.5 | |
| (起日) | (31日) | (20日) | (6日) | (21日) | (29日) | (24日) | (22日) | (10日) | (29日) | (8日) | (11日) | (5日) | |
| 日積算 | 58.0 | 30.5 | 41.0 | 51.0 | 65.5 | 43.5 | 27.5 | 92.5 | 32.5 | 126.0 | 98.0 | 36.5 | |
| (起日) | (31日) | (20日) | (6日) | (25日) | (28日) | (24日) | (28日) | (31日) | (29日) | (8日) | (11日) | (11日) | |
| 降雨日数 | 7 | 6 | 13 | 7 | 10 | 13 | 15 | 7 | 6 | 13 | 12 | 7 | |
| 降雨量 | 127.5 | 67.0 | 108.0 | 122.5 | 220.0 | 178.5 | 118.0 | 187.5 | 82.5 | 315.5 | 201.0 | 80.0 | 150.7 |
| 積雪日数 | 0 | 0 | 0 | 0 | 0 | 0 | 0 | 0 | 0 | 0 | 0 | 0 | |
| 積雪量 | 0 | 0 | 0 | 0 | 0 | 0 | 0 | 0 | 0 | 0 | 0 | 0 | |

年間平均は、月平均値を加除したものです。

積雪日

風向頻度調(%)

平成21年中

| 風向 | | 月別 | | | | | | | | | | | |
|-----|------|------|------|------|------|------|------|------|------|------|------|------|------|
| | | 1月 | 2月 | 3月 | 4月 | 5月 | 6月 | 7月 | 8月 | 9月 | 10月 | 11月 | 12月 |
| 平均 | | 10.6 | 8.4 | 6.8 | 4.4 | 4.4 | 2.8 | 1.6 | 4.0 | 6.5 | 8.3 | 10.6 | 9.9 |
| 北 | 6.5 | 10.6 | 8.4 | 6.8 | 4.4 | 4.4 | 2.8 | 1.6 | 4.0 | 6.5 | 8.3 | 10.6 | 9.9 |
| 北北東 | 11.5 | 17.2 | 16.9 | 13.0 | 9.4 | 6.8 | 4.9 | 3.9 | 8.0 | 14.7 | 12.6 | 15.2 | 15.4 |
| 北東 | 18.1 | 21.6 | 23.1 | 22.3 | 17.9 | 10.7 | 11.3 | 7.8 | 15.6 | 20.0 | 22.3 | 21.0 | 23.3 |
| 東北東 | 10.2 | 10.8 | 10.2 | 10.5 | 10.0 | 7.2 | 6.9 | 5.3 | 11.9 | 16.2 | 10.2 | 12.2 | 10.4 |
| 東 | 4.6 | 3.5 | 3.7 | 4.1 | 4.2 | 3.3 | 4.3 | 4.0 | 7.3 | 8.0 | 4.0 | 5.3 | 3.4 |
| 東南東 | 3.6 | 2.4 | 3.3 | 2.6 | 3.3 | 3.0 | 3.8 | 5.3 | 5.6 | 5.8 | 2.7 | 3.4 | 2.1 |
| 南東 | 4.5 | 1.5 | 3.4 | 2.8 | 6.0 | 5.2 | 6.7 | 13.4 | 5.3 | 3.1 | 2.7 | 2.7 | 1.6 |
| 南南東 | 10.8 | 1.1 | 4.2 | 9.1 | 11.7 | 19.4 | 23.3 | 33.0 | 14.4 | 4.1 | 4.9 | 2.8 | 1.3 |
| 南 | 7.5 | 1.5 | 5.7 | 9.0 | 10.2 | 15.2 | 13.4 | 12.8 | 9.8 | 3.3 | 4.8 | 3.3 | 1.4 |
| 南南西 | 4.2 | 1.2 | 2.4 | 2.8 | 6.1 | 6.7 | 8.3 | 6.1 | 7.2 | 4.0 | 3.7 | 1.0 | 0.7 |
| 南西 | 1.1 | 0.4 | 0.8 | 0.8 | 1.4 | 1.3 | 1.7 | 1.2 | 1.4 | 1.2 | 1.4 | 0.8 | 0.5 |
| 西南西 | 0.8 | 1.1 | 0.7 | 0.6 | 1.0 | 0.8 | 0.8 | 0.3 | 0.5 | 1.1 | 1.0 | 0.7 | 0.9 |
| 西 | 2.0 | 4.5 | 1.5 | 1.0 | 1.6 | 1.6 | 0.9 | 0.5 | 1.0 | 1.1 | 1.6 | 1.3 | 7.7 |
| 西北西 | 3.5 | 7.2 | 3.1 | 2.6 | 2.4 | 3.3 | 2.2 | 1.0 | 1.1 | 1.9 | 4.4 | 4.9 | 8.0 |
| 北西 | 5.4 | 7.0 | 5.7 | 6.2 | 5.3 | 5.6 | 3.5 | 1.6 | 2.9 | 4.0 | 8.8 | 7.9 | 6.1 |
| 北北西 | 4.9 | 8.2 | 6.4 | 5.5 | 4.4 | 4.3 | 2.6 | 1.2 | 2.5 | 4.1 | 5.5 | 6.4 | 7.1 |
| 静穏 | 0.9 | 0.2 | 0.5 | 0.3 | 0.7 | 1.2 | 2.6 | 1.0 | 1.5 | 0.9 | 1.1 | 0.5 | 0.2 |

予 防 関 係

防火対象物・防火管理者選任状況

(延べ面積150㎡以上)

平成22.4.1現在

| 防火対象物の区分 | | 防火対象物数 | 防火管理者 選任義務対象物 | 防火管理者 選任届出済対象物 |
|----------|---|-------------|------------------|-------------------|
| 1 項 | イ | 劇場等 | | |
| | ロ | 公会堂等 | 14 | 14 |
| 2 項 | イ | キャバレー等 | | |
| | ロ | 遊技場等 | | |
| | ハ | 性風俗関連店舗等 | | |
| | ニ | カラオケボックス等 | | |
| 3 項 | イ | 待合等 | | |
| | ロ | 飲食店等 | 25 | 18 |
| 4 項 | | 物品販売店等 | 20 | 12 |
| 5 項 | イ | 旅館等 | 34 | 26 |
| | ロ | 共同住宅等 | 199 | 24 |
| 6 項 | イ | 病院等 | 1 | 1 |
| | ロ | 社会福祉施設等(入所) | 11 | 11 |
| | ハ | 社会福祉施設等(通所) | 7 | 4 |
| | ニ | 幼稚園等 | 7 | 5 |
| 7 項 | | 学校等 | 19 | 7 |
| 8 項 | | 図書館等 | 4 | 3 |
| 9 項 | イ | 蒸気浴場等 | | |
| | ロ | 公衆浴場等 | | |
| 10 項 | | 停車場等 | | |
| 11 項 | | 神社等 | 16 | 5 |
| 12 項 | イ | 工場等 | 5 | 1 |
| | ロ | スタジオ等 | | |
| 13 項 | イ | 駐車場等 | 3 | |
| | ロ | 格納庫等 | | |
| 14 項 | | 倉庫等 | 12 | |
| 15 項 | | 事業所等 | 50 | 9 |
| 16 項 | イ | 特定複合用途 | 63 | 21 |
| | ロ | 非特定複合用途等 | 16 | 2 |
| 16項の2 | | 地下街 | | |
| 16項の3 | | 準地下街 | | |
| 17 項 | | 重要文化財等 | 1 | 1 |
| 18 項 | | アーケード | | |
| 19 項 | | 山林 | | |
| 20 項 | | 舟車 | | |
| 合 計 | | | 507 | 164 |
| | | | | 159 |

中高層防火対象物状況（3階建て以上）

（延べ面積150㎡以上）

平成22.4.1現在

| | | 階数 | 3 | 4 | 5 | 6 | 7 | 8 | 合計 |
|--------|---|-------------|----|----|----|---|---|---|-----|
| 1 項 | イ | 劇場等 | | | | | | | |
| | ロ | 公会堂等 | 2 | | | | | | 2 |
| 2 項 | イ | キャバレー等 | | | | | | | |
| | ロ | 遊技場等 | | | | | | | |
| | ハ | 性風俗関連店舗等 | | | | | | | |
| | ニ | カラオケボックス等 | | | | | | | |
| 3 項 | イ | 待合等 | | | | | | | |
| | ロ | 飲食店等 | 3 | | | | | | 3 |
| 4 項 | | 物品販売店等 | | | | | | | |
| 5 項 | イ | 旅館等 | 6 | 4 | | 1 | | | 11 |
| | ロ | 共同住宅等 | 32 | 12 | 9 | 7 | 1 | 1 | 62 |
| 6 項 | イ | 病院等 | 1 | | | | | | 1 |
| | ロ | 社会福祉施設等（入所） | 4 | 2 | 1 | | | | 7 |
| | ハ | 社会福祉施設等（通所） | 2 | | | | | | 2 |
| | ニ | 幼稚園等 | | | | | | | |
| 7 項 | | 学校等 | 9 | | | | | | 9 |
| 8 項 | | 図書館等 | | | | | | | |
| 9 項 | イ | 蒸気浴場等 | | | | | | | |
| | ロ | 公衆浴場等 | | | | | | | |
| 10 項 | | 停車場等 | | | | | | | |
| 11 項 | | 神社等 | | | | | | | |
| 12 項 | イ | 工場等 | 1 | | | | | | 1 |
| | ロ | スタジオ等 | | | | | | | |
| 13 項 | イ | 駐車場等 | | | | | | | |
| | ロ | 格納庫等 | | | | | | | |
| 14 項 | | 倉庫等 | 1 | | | | | | 1 |
| 15 項 | | 事業所等 | 8 | 2 | | | | | 10 |
| 16 項 | イ | 特定複合用途 | 22 | 5 | 2 | | 1 | | 30 |
| | ロ | 非特定複合用途等 | 7 | 2 | | | | | 9 |
| 16 項の2 | | 地下街 | | | | | | | |
| 16 項の3 | | 準地下街 | | | | | | | |
| 17 項 | | 重要文化財等 | | | | | | | |
| 18 項 | | アーケード | | | | | | | |
| 19 項 | | 山林 | | | | | | | |
| 20 項 | | 舟車 | | | | | | | |
| 合計 | | | 98 | 27 | 12 | 8 | 2 | 1 | 148 |

予防関係届出状況

平成21年度

| 月 届出 | 平成21年度 | | | | | | | | | | | | 合計 |
|------------------------|--------|----|----|----|---|----|----|----|----|----|----|----|-----|
| | 4 | 5 | 6 | 7 | 8 | 9 | 10 | 11 | 12 | 1 | 2 | 3 | |
| 防火管理者選任(解任)届出書 | 8 | 4 | 3 | 5 | 2 | 1 | 3 | 3 | | 2 | 2 | 6 | 39 |
| 消防計画作成(変更)届出書 | 11 | 7 | 7 | 4 | 4 | 2 | 6 | 4 | 4 | 4 | 2 | 7 | 62 |
| 消防用設備等設置届出書 | 2 | 8 | 3 | 1 | 2 | 2 | 1 | | 2 | 5 | 6 | 6 | 38 |
| 工事整備対象設備等着工届出書 | 2 | 3 | 1 | 1 | 2 | | 3 | 1 | 4 | 2 | 1 | 7 | 27 |
| 消防用設備等点検結果報告書 | 16 | 15 | 17 | 17 | 2 | 7 | 10 | 11 | 9 | 9 | 20 | 17 | 150 |
| 防火対象物点検結果報告書 | | 1 | | | | | 1 | 1 | 1 | 1 | | 8 | 13 |
| 自衛消防訓練通知書 | 14 | 18 | 17 | 7 | 3 | 19 | 18 | 21 | 26 | 12 | 10 | 17 | 182 |
| 防火対象物使用開始届出書 | | 4 | 2 | | 1 | 2 | 2 | 2 | 1 | 1 | 3 | 4 | 22 |
| 催物開催届出書 | 3 | | | 2 | 1 | | 2 | | 1 | | 2 | | 11 |
| 変電設備設置届出書 | | 2 | 1 | | | | 1 | 1 | | | | 2 | 7 |
| 発電設備設置届出書 | | | | | | | | | | | | | |
| 蓄電池設備設置届出書 | | | | 1 | | | | | | | | | 1 |
| 消防用設備等特例規定適用申請書 | | | | | | | | | | | | | |
| 圧縮アセチレンガス貯蔵又は取扱いの開始届出書 | 1 | 1 | 1 | 1 | | | | | | | | | 4 |
| 防火対象物廃止届出書 | 1 | | 1 | | | | | 2 | 1 | | | 2 | 7 |
| 火災と紛らわしい行為の届出書 | 5 | 3 | 2 | 5 | 1 | | | 4 | 11 | 16 | 2 | 3 | 52 |
| 道路工事(占用)届出書 | 2 | 3 | 10 | 13 | 4 | 8 | 3 | 6 | 7 | 9 | 7 | 11 | 83 |
| 煙火打上げ届出書 | | | | 2 | | 1 | | | | | | | 3 |
| 炉等設置届出書 | | | | | | | | | | | | | |
| 特例認定適用申請書 | | | | 1 | | | | | | | | | 1 |
| 防火自主点検結果報告書 | | | 1 | | | | | | | | | | 1 |

危険物関係届出状況

平成21年度

| 届出 | 月 | | | | | | | | | | | | | 合計 |
|-------------------|---|---|---|---|---|---|----|----|----|---|---|---|--|----|
| | 4 | 5 | 6 | 7 | 8 | 9 | 10 | 11 | 12 | 1 | 2 | 3 | | |
| 少量危険物貯蔵取扱い届出書 | | | | | | | | | | | | | | |
| 少量危険物貯蔵取扱い廃止届出書 | 1 | 2 | | | | 1 | | | | | | | | 4 |
| 少量危険物貯蔵取扱い休止届出書 | | | | | | | | | | | | | | |
| 危険物保安監督者選任(解任)届出書 | | | | | | | | | | 1 | | | | 1 |
| 危険物製造所等完成検査申請書 | 1 | | | | | | | 1 | | | | | | 2 |
| 危険物貯蔵所(取扱所)変更届出書 | | | 1 | 2 | 2 | 3 | 1 | 1 | | | | | | 10 |
| 予防規程制定変更認可申請書 | | | | | | | | | | 1 | | | | 1 |
| 危険物製造所等変更許可申請書 | 1 | | | | | | | 1 | | | | | | 2 |
| 危険物製造所等仮使用承認申請書 | | | | | | | | 1 | | | | | | 1 |
| 危険物仮貯蔵・仮取扱申請書 | | | | | | | | | | | | | | |
| 危険物製造所等譲渡引渡し申請書 | | | | | | | | | | | | | | |
| 危険物製造所等設置許可申請書 | | | | | | | | | | | 1 | 1 | | 2 |
| 危険物製造所等休止届出書 | | | | | | | | | | | | | | |
| 危険物製造所等廃止届出書 | 1 | | | | | | | | | | | 1 | | 2 |
| 資料提出書 | | | 4 | | 1 | 1 | 2 | 1 | | 1 | | | | 10 |

火災予防査察実施状況

防火対象物（対象は150㎡以上）

平成21年度

| 査察実施数 | | | 防火対象物数 A | 査察 実施数 B | 査察 実施率 B/A % | 警告数 | 命令数 |
|----------------------|---|-------------|-------------|----------------|--------------------|-----|-----|
| 消防法施行令 別表第1の防火対象物 | | | | | | | |
| (1) | 口 | 劇場等 | 14 | 0 | 0 | 0 | 0 |
| (3) | 口 | 飲食店等 | 18 | 11 | 61 | 0 | 0 |
| (4) | | 物品販売店等 | 19 | 7 | 37 | 0 | 0 |
| (5) | イ | 旅館等 | 34 | 31 | 91 | 0 | 0 |
| | 口 | 共同住宅等 | 199 | 0 | 0 | 0 | 0 |
| (6) | イ | 病院等 | 1 | 1 | 100 | 0 | 0 |
| | 口 | 社会福祉施設等（入所） | 11 | 21 | 191 | 0 | 0 |
| | ハ | 社会福祉施設等（通所） | 7 | 4 | 57 | 0 | 0 |
| | ニ | 幼稚園等 | 7 | 6 | 86 | 0 | 0 |
| (7) | | 学校等 | 16 | 13 | 81 | 0 | 0 |
| (8) | | 図書館等 | 4 | 0 | 0 | 0 | 0 |
| (11) | | 神社等 | 16 | 11 | 69 | 0 | 0 |
| (12) | イ | 工場等 | 5 | 0 | 0 | 0 | 0 |
| (13) | イ | 駐車場等 | 3 | 0 | 0 | 0 | 0 |
| (14) | | 倉庫 | 9 | 0 | 0 | 0 | 0 |
| (15) | | 事業所等 | 41 | 0 | 0 | 0 | 0 |
| (16) | イ | 特定複合用途 | 61 | 15 | 25 | 0 | 0 |
| | 口 | 非特定複合用途等 | 16 | 0 | 0 | 0 | 0 |
| (17) | | 重要な文化財等 | 1 | 1 | 100 | 0 | 0 |
| 合 計 | | | 482 | 121 | 25 | 0 | 0 |

危険物施設

平成21年度

| 査察実施数 | | 危険物 施設数 A | 査察 実施数 B | 査察 実施率 B/A % | 警告数 | 命令数 |
|----------|--|-----------------|----------------|--------------------|-----|-----|
| 危険物施設 | | | | | | |
| 屋内タンク貯蔵所 | | 1 | 1 | 100 | 0 | 0 |
| 地下タンク | | 19 | 17 | 89 | 0 | 0 |
| 移動タンク貯蔵所 | | 1 | 0 | 0 | 0 | 0 |
| 給油取扱所 | | 9 | 9 | 100 | 0 | 0 |
| 第2種販売所 | | 1 | 0 | 0 | 0 | 0 |
| 一般取扱所 | | 9 | 9 | 100 | 0 | 0 |

危険物施設状況

平成22.4.1現在

| 区分 | | 貯蔵所等 | 貯 蔵 所 | | | | 取扱所 | | | 合 計 |
|-------|-----------------------|------|-------|-----------|-----------|-----------|-----|-----------|-----|-----|
| | | | 屋 内 | 屋 内 タ ン ク | 地 下 タ ン ク | 移 動 タ ン ク | 給 油 | 第 2 種 販 売 | 一 般 | |
| 類 別 | 第 1 類 | | | | | | | | | |
| | 第 2 類 | | | | | | | | | |
| | 第 3 類 | | | | | | | | | |
| | 第 4 類 | | 1 | 18 | 1 | 9 | 1 | 9 | 39 | |
| | 第 5 類 | | | | | | | | | |
| | 第 6 類 | | | | | | | | | |
| 合 計 | | | 0 | 1 | 18 | 1 | 9 | 1 | 9 | 39 |
| 数 量 別 | 5 倍 以 下 | | | 1 | 14 | 1 | | | 3 | 19 |
| | 5 倍 を 超 え 10 倍 以 下 | | | | 3 | | 1 | | 6 | 10 |
| | 10 倍 を 超 え 50 倍 以 下 | | | | 1 | | 2 | 1 | | 4 |
| | 50 倍 を 超 え 100 倍 以 下 | | | | | | 1 | | | 1 |
| | 100 倍 を 超 え 150 倍 以 下 | | | | | | 2 | | | 2 |
| | 150 倍 を 超 え 200 倍 以 下 | | | | | | 1 | | | 1 |
| | 200 倍 を 超 え る も の | | | | | | 2 | | | 2 |
| 合 計 | | | 0 | 1 | 18 | 1 | 9 | 1 | 9 | 39 |

地区別危険物施設状況

平成22.4.1現在

| 地区 貯蔵所等 | 木 | 上 | 下 | 一 | 堀 | 長 | 合 |
|------------|--------|--------|--------|----|----|----|----|
| | 古 庭 | 山 口 | 山 口 | 色 | 内 | 柄 | 計 |
| 屋内貯蔵所 | | | | | | | |
| 屋内タンク貯蔵所 | | | | | 1 | | 1 |
| 地下タンク貯蔵所 | 1 | | 3 | 2 | 9 | 3 | 18 |
| 移動タンク貯蔵所 | | | | | | 1 | 1 |
| 給油取扱所 | 3 | | | 3 | 2 | 1 | 9 |
| 第2種販売取扱所 | 1 | | | | | | 1 |
| 一般取扱所 | 1 | 1 | 1 | 3 | 1 | 2 | 9 |
| 合計 | 6 | 1 | 4 | 8 | 13 | 7 | 39 |
| 少量危険物 | 3 | 13 | 5 | 12 | 12 | 12 | 57 |

危険物貯蔵取扱最大数量状況

平成22.4.1現在

| 地区 類別 | 木 | 上 | 下 | 一 | 堀 | 長 | 合 | |
|------------|---------|----------|--------|---------|---------|--------|---------|-----------|
| | 古 庭 | 山 口 | 山 口 | 色 | 内 | 柄 | 計 | |
| 第4類 () | 第1石油類 | 88,000 | | | 104,400 | 5,700 | 24,760 | 222,860 |
| | 第2石油類 | 38,956.8 | 9,500 | 15,980 | 80,800 | 41,917 | 40,258 | 227,411.8 |
| | 第3石油類 | 6,000 | | 5,000 | 15,000 | 61,621 | 6,000 | 93,621 |
| | 第4石油類 | | | | | | | |
| 合計 | 132,957 | 9,500 | 20,980 | 200,200 | 109,238 | 71,018 | 543,893 | |

月別危険物施設許認可状況

平成21年度

| 区分 | | 月 | | | | | | | | | | | | 合計 | |
|-------------------|----|---|---|---|---|---|---|----|----|----|---|---|---|----|---|
| | | 4 | 5 | 6 | 7 | 8 | 9 | 10 | 11 | 12 | 1 | 2 | 3 | | |
| 許可 | 変更 | 1 | | | | | | | 1 | | | | | | 2 |
| | 設置 | | | | | | | | | | | 1 | 1 | | 2 |
| 完成 | 変更 | 1 | | | | | | | 1 | | | | | | 2 |
| 検査 | 設置 | | | | | | | | | | | | | | |
| 他市への変更 (移動タンク) | | | | | | | | | | | | | | | |
| 仮使用承認 | | | | | | | | | 1 | | | | | | 1 |
| 休止届 | | | | | | | | | | | | | | | |
| 廃止届 | | 1 | | | | | | | | | | | 1 | | 2 |
| 仮取扱 | | | | | | | | | | | | | | | |
| 合計 | | 3 | | | | | | | 3 | | | | 1 | 2 | 9 |

危険物施設許認可処理状況

平成21年度

| 貯蔵所等 件数 | | 貯蔵所 | | | | 取扱所 | | | 合計 |
|-------------------|----|-----|-----------|-----------|-----------|-----|-----------|----|----|
| | | 屋内 | 屋内 タンク | 地下 タンク | 移動 タンク | 給油 | 第2種 販売 | 一般 | |
| 許可 | 変更 | | | 2 | | | | | 2 |
| | 設置 | | | 1 | | | | 1 | 2 |
| 完成 | 変更 | | | 2 | | | | | 2 |
| 検査 | 設置 | | | | | | | | |
| 他市への変更 (移動タンク) | | | | | | | | | |
| 仮使用承認 | | | | 1 | | | | | 1 |
| 休止届 | | | | | | | | | |
| 廃止届 | | | | 1 | | | | 1 | 2 |
| 仮取扱 | | | | | | | | | |
| 合計 | | | | 7 | | | | 2 | 9 |

用途別消防同意・確認通知状況

(計画通知は同意に含む)

平成21年度

| 用途 | | 種別 | 新 | 増 | 改 | そ | 合 |
|----|---|-------------|-----|---|---|---|-----|
| | | | 築 | 築 | 築 | の | 計 |
| | | | | | | 他 | |
| 1 | イ | 劇場等 | | | | | |
| | ロ | 公会堂等 | | | | | |
| 2 | イ | キャバレー等 | | | | | |
| | ロ | 遊技場等 | | | | | |
| | ハ | 性風俗関連店舗等 | | | | | |
| 3 | イ | 待合等 | | | | | |
| | ロ | 飲食店等 | | | | | |
| 4 | | 物品販売店等 | 2 | | | | 2 |
| 5 | イ | 旅館等 | 1 | | | | 1 |
| | ロ | 共同住宅等 | 1 | | | | 1 |
| 6 | イ | 病院等 | 3 | 2 | | | 5 |
| | ロ | 社会福祉施設等(入所) | | | | 1 | 1 |
| | ハ | 社会福祉施設等(通所) | | | | | |
| | ニ | 幼稚園等 | | | | | |
| 7 | | 学校等 | | 1 | | | 1 |
| 8 | | 図書館等 | | | | | |
| 9 | イ | 蒸気浴場等 | | | | | |
| | ロ | 公衆浴場等 | | | | | |
| 10 | | 停車場等 | | | | | |
| 11 | | 神社等 | | 1 | | | 1 |
| 12 | イ | 工場等 | | | | | |
| | ロ | スタジオ等 | | | | | |
| 13 | イ | 駐車場等 | | | | | |
| | ロ | 格納庫等 | | | | | |
| 14 | | 倉庫等 | 1 | | | | 1 |
| 15 | | 事業所等 | 12 | | | | 12 |
| 16 | イ | 特定複合用途 | 3 | | | | 3 |
| | ロ | 非特定複合用途等 | 1 | | | | 1 |
| 住 | 宅 | 同意 | 4 | | | | 4 |
| | | 通知 | 219 | 1 | | 2 | 222 |
| 長 | | 屋 | 5 | | | | 5 |
| 海 | | の | 8 | | | | 8 |
| 建 | 築 | 設 | 7 | | | | 7 |
| そ | | の | 4 | | | | 4 |
| 小 | 計 | 同意 | 45 | 4 | | 1 | 50 |
| | | 通知 | 226 | 1 | | 2 | 229 |
| 合 | | 計 | 271 | 5 | | 3 | 279 |

月別消防同意・確認通知・計画通知状況

平成21年度

| 月 | 種別 | 新築 | 増築 | 改築 | その他 | 合計 |
|----|----|-----|----|----|-----|-----|
| | | | | | | |
| 4 | | 1 | 1 | | | 2 |
| | | | | | | |
| 5 | | 5 | | | | 5 |
| | | 19 | | | | 19 |
| 6 | | 9 | | | | 9 |
| | | | | | | |
| 7 | | 5 | 1 | | | 6 |
| | | 30 | 1 | | 1 | 32 |
| 8 | | 7 | | | | 7 |
| | | | | | | |
| 9 | | 4 | | | | 4 |
| | | 40 | | | | 40 |
| 10 | | 5 | 1 | | | 6 |
| | | 17 | | | | 17 |
| 11 | | 4 | | | | 4 |
| | | 10 | | | | 10 |
| 12 | | 1 | | | | 1 |
| | | 33 | | | 1 | 34 |
| 1 | | 2 | | | 1 | 3 |
| | | 20 | | | | 20 |
| 2 | | | 1 | | | 1 |
| | | 26 | | | | 26 |
| 3 | | 2 | | | | 2 |
| | | 31 | | | | 31 |
| 小計 | | 45 | 4 | | 1 | 50 |
| | | 226 | 1 | | 2 | 229 |
| 合計 | | 271 | 5 | | 3 | 279 |

上段 消防同意によるもの
 中段 確認通知書によるもの
 下段 計画通知によるもの

地区別消防同意・確認通知・計画通知状況

平成21年度

| 区分 | 地区 | | | | | | | 合計 |
|------|-----|-----|-----|----|-----|----|-----|----|
| | 木古庭 | 上山口 | 下山口 | 一色 | 堀内 | 長柄 | | |
| 消防同意 | 1 | 4 | 8 | 9 | 23 | 5 | 50 | |
| 確認通知 | 6 | 7 | 26 | 42 | 85 | 63 | 229 | |
| 計画通知 | | | | | | | 0 | |
| 合計 | 7 | 11 | 34 | 51 | 108 | 68 | 279 | |

過去5年間の消防同意・確認通知・計画通知状況

| 種別 | 年 | 平成17年度 | 平成18年度 | 平成19年度 | 平成20年度 | 平成21年度 |
|-----|---|--------|--------|--------|--------|--------|
| | | 新築 | 43 | 48 | 45 | 31 |
| 増築 | | 242 | 283 | 201 | 214 | 226 |
| | | 1 | 1 | | | |
| 改築 | | 3 | 4 | 4 | 1 | 4 |
| | | 19 | 12 | 16 | 13 | 1 |
| その他 | | | | 2 | | |
| | | | | 1 | | |
| 小計 | | | | 1 | 2 | 1 |
| | | 2 | | 4 | 14 | 2 |
| 合計 | | 46 | 52 | 51 | 34 | 50 |
| | | 263 | 295 | 221 | 241 | 229 |
| | | 1 | 1 | 2 | 0 | |
| 合計 | | 310 | 696 | 274 | 275 | 279 |

上段 消防同意によるもの
 中段 確認通知書によるもの
 下段 計画通知によるもの

救 急 関 係

救急概況

救急出場件数単位：件

救急搬送人員単位：人

平成21年中

| | |
|-------------|-------|
| 救 急 出 場 件 数 | 1,334 |
| 救 急 搬 送 人 員 | 1,276 |

町内外在住別搬送人員状況

単位：人

平成21年中

| | |
|-----------|-------|
| 町 内 在 住 者 | 1,029 |
| 町 外 在 住 者 | 245 |
| そ の 他 | 2 |
| 合 計 | 1,276 |

傷病程度別搬送人員状況

単位：人

平成21年中

| 死 亡 | 重症 | 中等症 | 軽 症 | そ の 他 | 合 計 |
|-----|----|-----|-----|-------|-------|
| 31 | 83 | 573 | 589 | 0 | 1,276 |

発生日別状況

単位：件

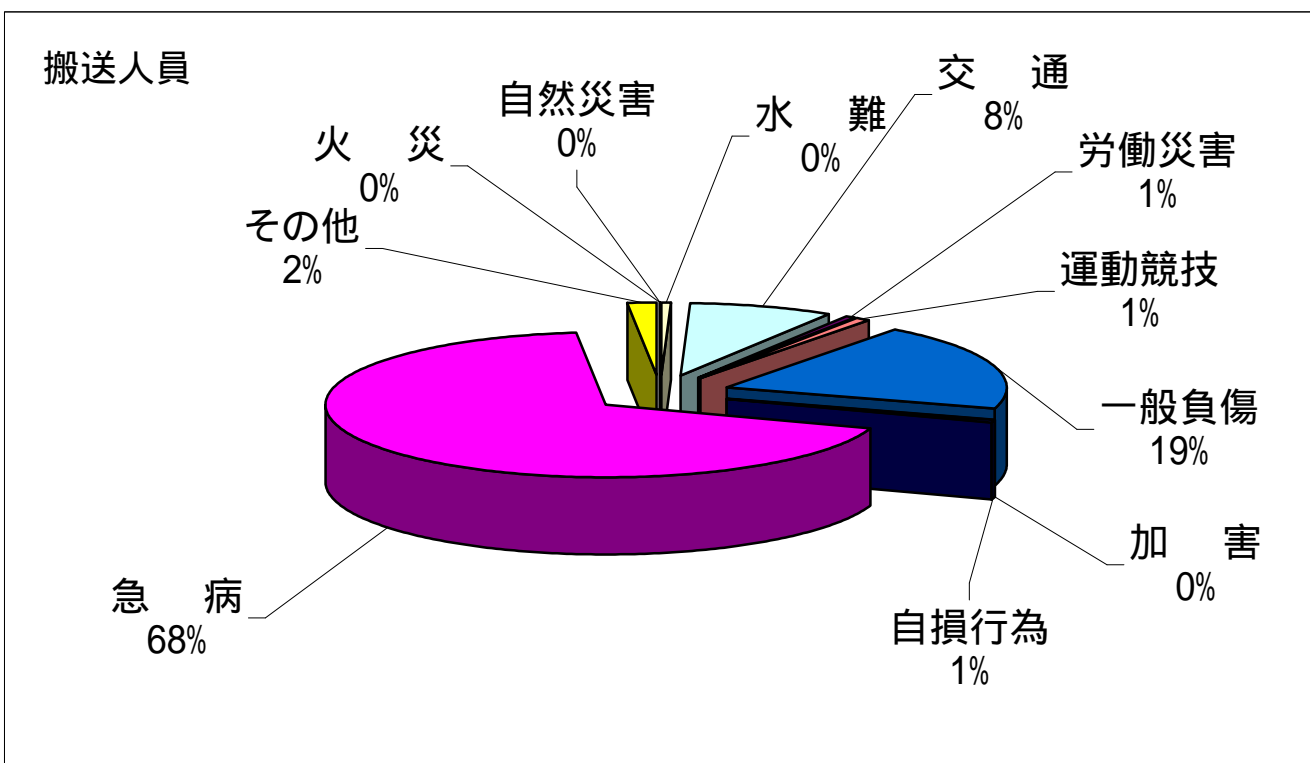
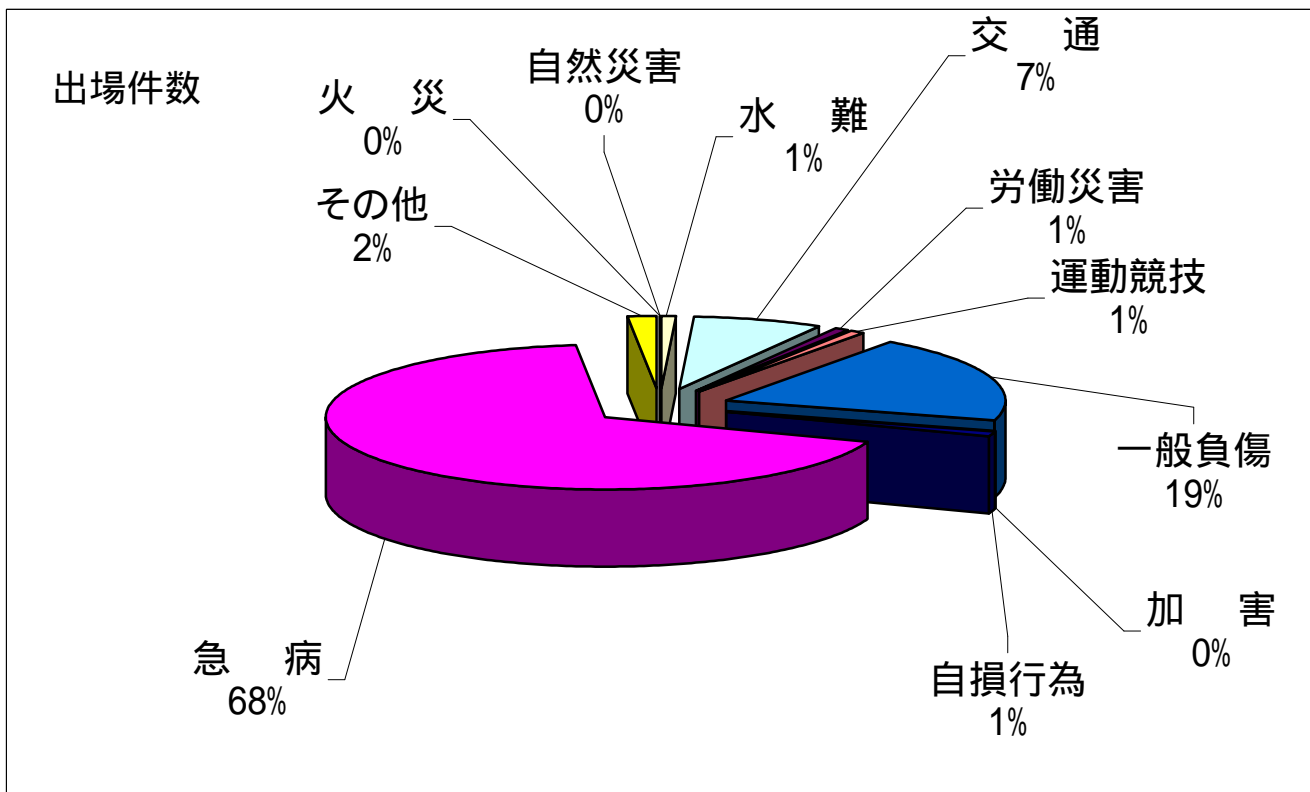
平成21年中

| 休 日 | 休日以外 | 合 計 |
|-----|-------|-------|
| 269 | 1,065 | 1,334 |

救急出場・搬送人員状況

平成21年中

| 種別 | 火災 | 自然災害 | 水難 | 交通 | 労働災害 | 運動競技 | 一般負傷 | 加害 | 自損行為 | 急病 | その他 | 合計 |
|-------|----|------|----|-----|------|------|------|----|------|-----|-----|-------|
| 件数/人員 | | | | | | | | | | | | |
| 出場件数 | 1 | | 11 | 100 | 10 | 10 | 260 | 2 | 13 | 905 | 22 | 1,334 |
| 搬送人員 | 1 | | 6 | 105 | 10 | 9 | 247 | 2 | 8 | 866 | 22 | 1,276 |



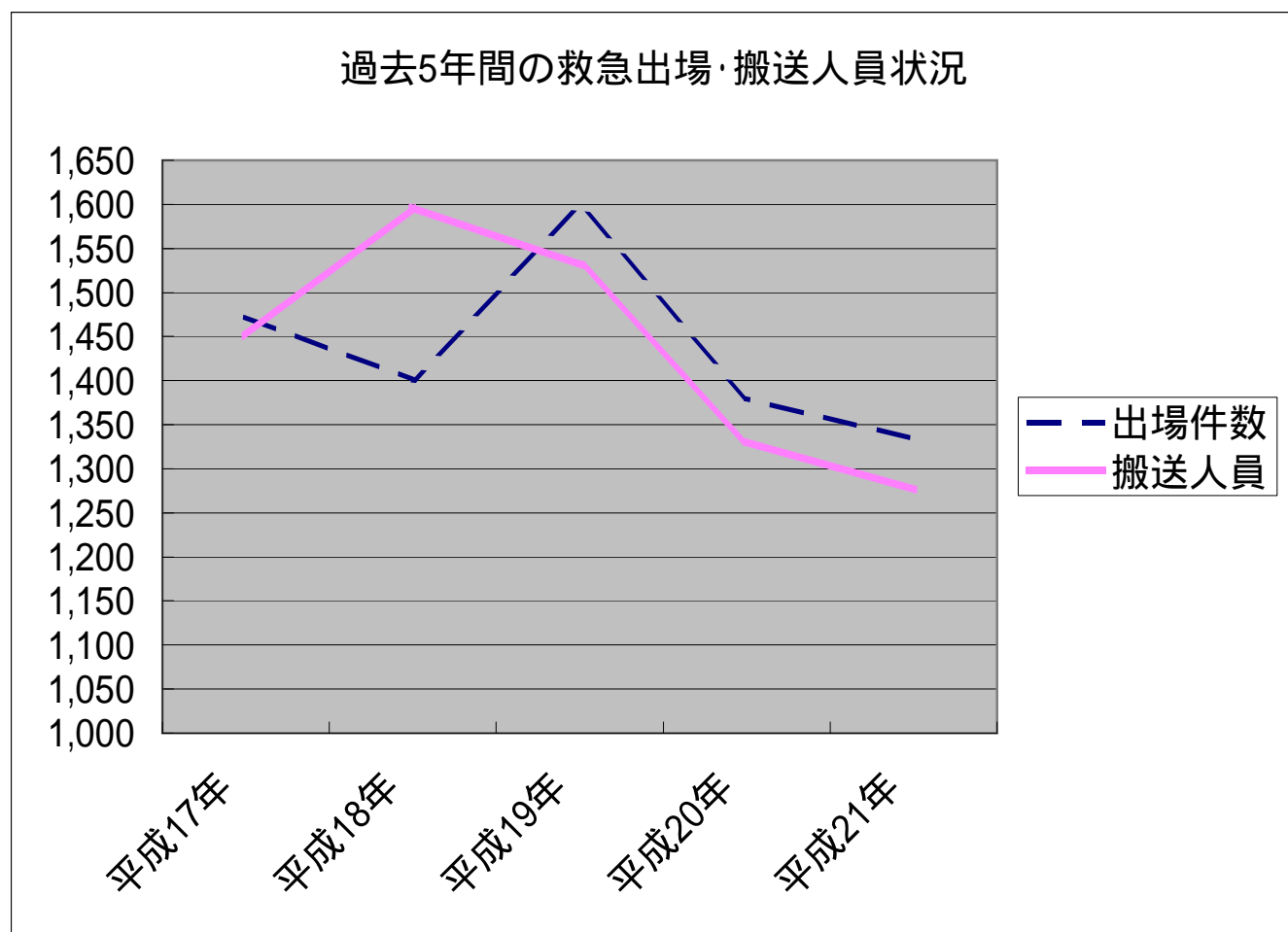
月別救急出場・搬送人員状況

平成21年中

| 月 | 種別 | 火 災 | 自然 災害 | 水 難 | 交 通 | 労 働 災 害 | 運 動 競 技 | 一 般 負 傷 | 加 害 | 自 損 行 為 | 急 病 | そ の 他 | 合 計 | 不 搬 送 |
|----|-------|--------|----------|--------|--------|------------------|------------------|------------------|--------|------------------|--------|-------------|--------|-------------|
| | 件数/人員 | | | | | | | | | | | | | |
| 1 | 出場件数 | | | | 10 | 1 | | 20 | | 1 | 75 | 2 | 109 | 5 |
| | 搬送人員 | | | | 9 | 1 | | 19 | | | 74 | 2 | 105 | |
| 2 | 出場件数 | | | | 3 | 3 | 1 | 20 | | | 54 | 1 | 82 | 4 |
| | 搬送人員 | | | | 3 | 3 | 1 | 19 | | | 51 | 1 | 78 | |
| 3 | 出場件数 | | | 2 | 8 | 1 | 1 | 21 | | 1 | 96 | 4 | 134 | 10 |
| | 搬送人員 | | | | 9 | 1 | 1 | 20 | | | 90 | 4 | 125 | |
| 4 | 出場件数 | | | | 13 | 1 | | 16 | | 1 | 47 | 2 | 80 | 4 |
| | 搬送人員 | | | | 13 | 1 | | 15 | | 1 | 44 | 2 | 76 | |
| 5 | 出場件数 | | | | 6 | | | 21 | 1 | 3 | 68 | 1 | 100 | 6 |
| | 搬送人員 | | | | 6 | | | 21 | 1 | 1 | 64 | 1 | 94 | |
| 6 | 出場件数 | | | 1 | 8 | 1 | 1 | 23 | | 3 | 67 | | 104 | 4 |
| | 搬送人員 | | | 1 | 9 | 1 | 1 | 23 | | 2 | 64 | | 101 | |
| 7 | 出場件数 | | | 1 | 8 | | 2 | 40 | | 2 | 84 | 1 | 138 | 8 |
| | 搬送人員 | | | 1 | 10 | | 1 | 35 | | 2 | 82 | 1 | 132 | |
| 8 | 出場件数 | 1 | | 3 | 11 | 1 | | 30 | | | 85 | | 131 | 9 |
| | 搬送人員 | 1 | | 2 | 11 | 1 | | 28 | | | 79 | | 122 | |
| 9 | 出場件数 | | | 1 | 8 | 1 | 3 | 17 | | | 88 | 1 | 119 | 3 |
| | 搬送人員 | | | 1 | 10 | 1 | 3 | 17 | | | 86 | 1 | 119 | |
| 10 | 出場件数 | | | | 7 | | 1 | 19 | | | 78 | 5 | 110 | 6 |
| | 搬送人員 | | | | 7 | | 1 | 19 | | | 72 | 5 | 104 | |
| 11 | 出場件数 | | | 2 | 12 | 1 | 1 | 10 | | 1 | 77 | 3 | 107 | 4 |
| | 搬送人員 | | | | 12 | 1 | 1 | 8 | | 1 | 77 | 3 | 103 | |
| 12 | 出場件数 | | | 1 | 6 | | | 23 | 1 | 1 | 86 | 2 | 120 | 3 |
| | 搬送人員 | | | 1 | 6 | | | 23 | 1 | 1 | 83 | 2 | 117 | |
| 合計 | 出場件数 | 1 | | 11 | 100 | 10 | 10 | 260 | 2 | 13 | 905 | 22 | 1,334 | 66 |
| | 搬送人員 | 1 | | 6 | 105 | 10 | 9 | 247 | 2 | 8 | 866 | 22 | 1,276 | |

過去5年間の救急出場・搬送人員状況

| 年 | 種別 | 火災 | 自然災害 | 水難 | 交通 | 労働災害 | 運動競技 | 一般負傷 | 加害 | 自損行為 | 急病 | その他 | 合計 | 不搬送 |
|-------|-------|----|------|----|-----|------|------|------|----|------|-------|-----|-------|-----|
| | 件数/人員 | | | | | | | | | | | | | |
| 平成17年 | 出場件数 | 1 | | 8 | 149 | 3 | 6 | 287 | 8 | 13 | 952 | 56 | 1,483 | 40 |
| | 搬送人員 | 2 | | 7 | 165 | 3 | 6 | 280 | 7 | 13 | 933 | 56 | 1,472 | |
| 平成18年 | 出場件数 | 3 | | 7 | 126 | 8 | 3 | 299 | 2 | 7 | 936 | 59 | 1,450 | 65 |
| | 搬送人員 | 4 | | 4 | 136 | 8 | 3 | 288 | 2 | 3 | 894 | 59 | 1,401 | |
| 平成19年 | 出場件数 | | | 7 | 124 | 13 | 5 | 330 | 5 | 16 | 1,043 | 54 | 1,597 | 77 |
| | 搬送人員 | | | 4 | 130 | 13 | 4 | 323 | 5 | 11 | 987 | 54 | 1,531 | |
| 平成20年 | 出場件数 | 1 | | 5 | 120 | 5 | 5 | 296 | 4 | 9 | 882 | 53 | 1,380 | 67 |
| | 搬送人員 | 4 | | 4 | 126 | 5 | 5 | 284 | 4 | 5 | 841 | 53 | 1,331 | |
| 平成21年 | 出場件数 | 1 | | 11 | 100 | 10 | 10 | 260 | 2 | 13 | 905 | 22 | 1,334 | 66 |
| | 搬送人員 | 1 | | 6 | 105 | 10 | 9 | 247 | 2 | 8 | 866 | 22 | 1,276 | |



町内外在住別救急搬送人員状況

平成21年中

| 種別 在住 | 火災 | 自然災害 | 水難 | 交通 | 労働災害 | 運動競技 | 一般負傷 | 加害 | 自損行為 | 急病 | その他 | 合計 |
|----------|----|------|----|-----|------|------|------|-----|------|-----|-----|-------|
| | 町内 | 1 | | 1 | 59 | 5 | 3 | 197 | 2 | 7 | 734 | 20 |
| 町外 | | | 5 | 46 | 5 | 6 | 50 | | 1 | 130 | 2 | 245 |
| その他 | | | | | | | | | | 2 | | 2 |
| 合計 | 1 | | 6 | 105 | 10 | 9 | 247 | 2 | 8 | 866 | 22 | 1,276 |

時間別救急出場状況

平成21年中

| 種別 時間 | 火災 | 自然災害 | 水難 | 交通 | 労働災害 | 運動競技 | 一般負傷 | 加害 | 自損行為 | 急病 | その他 | 合計 |
|----------|-------|------|----|-----|------|------|------|----|------|-----|-----|-------|
| | 0 ~ 2 | 1 | | | 2 | | | 3 | 1 | 1 | 33 | 1 |
| 2 ~ 4 | | | | 1 | | | 13 | | 3 | 48 | 1 | 66 |
| 4 ~ 6 | | | | 1 | | | 5 | | 2 | 37 | | 45 |
| 6 ~ 8 | | | | 6 | | | 18 | | | 65 | | 89 |
| 8 ~ 10 | | | 2 | 11 | 1 | | 28 | | | 122 | 3 | 167 |
| 10 ~ 12 | | | 1 | 13 | 4 | 4 | 30 | | | 104 | 4 | 160 |
| 12 ~ 14 | | | 3 | 9 | 1 | 3 | 31 | | 1 | 92 | 6 | 146 |
| 14 ~ 16 | | | 2 | 18 | 2 | 1 | 34 | 1 | 2 | 89 | 3 | 152 |
| 16 ~ 18 | | | 2 | 17 | 1 | 2 | 44 | | 2 | 92 | | 160 |
| 18 ~ 20 | | | 1 | 7 | 1 | | 20 | | 1 | 92 | 4 | 126 |
| 20 ~ 22 | | | | 9 | | | 17 | | | 77 | | 103 |
| 22 ~ 24 | | | | 6 | | | 17 | | 1 | 54 | | 78 |
| 合計 | 1 | | 11 | 100 | 10 | 10 | 260 | 2 | 13 | 905 | 22 | 1,334 |

曜日別救急出場状況

平成21年中

| 種別 曜日 | 火災 | 自然災害 | 水難 | 交通 | 労働災害 | 運動競技 | 一般負傷 | 加害 | 自損行為 | 急病 | その他 | 合計 |
|----------|----|------|----|-----|------|------|------|----|------|-----|-----|-------|
| 日 | 1 | | 3 | 21 | | 5 | 37 | | 3 | 135 | | 205 |
| 月 | | | 2 | 12 | 1 | 1 | 37 | | 1 | 133 | 3 | 190 |
| 火 | | | 4 | 13 | 3 | 2 | 31 | | 3 | 129 | 5 | 190 |
| 水 | | | | 9 | 2 | | 31 | 2 | 4 | 116 | 5 | 169 |
| 木 | | | 1 | 18 | | | 38 | | 1 | 140 | 1 | 199 |
| 金 | | | | 13 | 2 | 1 | 39 | | 1 | 125 | 4 | 185 |
| 土 | | | 1 | 14 | 2 | 1 | 47 | | | 127 | 4 | 196 |
| 合計 | 1 | | 11 | 100 | 10 | 10 | 260 | 2 | 13 | 905 | 22 | 1,334 |

覚知別救急出場状況

平成21年中

| 種別 覚知 | 火災 | 自然災害 | 水難 | 交通 | 労働災害 | 運動競技 | 一般負傷 | 加害 | 自損行為 | 急病 | その他 | 合計 |
|----------|----|------|----|-----|------|------|------|----|------|-----|-----|-------|
| 119番 | 1 | | 6 | 84 | 9 | 8 | 234 | | 9 | 809 | 11 | 1,171 |
| 加入 | | | 4 | 10 | 1 | 2 | 20 | 1 | 4 | 76 | 11 | 129 |
| かけつけ | | | | 1 | | | 5 | 1 | | 18 | | 25 |
| その他 | | | 1 | 5 | | | 1 | | | 2 | | 9 |
| 合計 | 1 | | 11 | 100 | 10 | 10 | 260 | 2 | 13 | 905 | 22 | 1,334 |

地区別救急出場状況

平成21年中

| 種別 地区 | 火災 | 自然災害 | 水難 | 交通 | 労働災害 | 運動競技 | 一般負傷 | 加害 | 自損行為 | 急病 | その他 | 合計 |
|----------|----|------|----|-----|------|------|------|----|------|-----|-----|-------|
| 木古庭 | | | | 10 | 1 | | 12 | | | 46 | | 69 |
| 上山口 | | | | 11 | | | 17 | | 1 | 81 | 5 | 115 |
| 下山口 | 1 | | 2 | 5 | 2 | | 19 | | | 60 | 3 | 92 |
| 一色 | | | 2 | 23 | 3 | | 86 | 1 | 1 | 274 | 10 | 400 |
| 堀内 | | | 7 | 23 | 3 | 3 | 75 | 1 | 4 | 252 | 4 | 372 |
| 長柄 | | | | 26 | 1 | 7 | 50 | | 7 | 186 | | 277 |
| 町外 | | | | 2 | | | 1 | | | 6 | | 9 |
| 合計 | 1 | | 11 | 100 | 10 | 10 | 260 | 2 | 13 | 905 | 22 | 1,334 |

年齢区分・傷病程度別救急搬送人員状況

平成21年中

| 年齢区分 | 種別 | 火災 | 自然災害 | 水難 | 交通 | 労働災害 | 運動競技 | 一般負傷 | 加害 | 自損行為 | 急病 | その他 | 合計 |
|------|------|----|------|----|-----|------|------|------|----|------|-----|-----|-------|
| | 傷病程度 | | | | | | | | | | | | |
| 新生児 | 死亡 | | | | | | | | | | | | |
| | 重症 | | | | | | | | | | | | |
| | 中等症 | | | | | | | | | | | | |
| | 軽症 | | | | | | | | | | | | |
| | その他 | | | | | | | | | | | | |
| | 合計 | | | | | | | | | | | | |
| 乳幼児 | 死亡 | | | | | | | | | | | | |
| | 重症 | | | | | | | | | | | | |
| | 中等症 | | | | | | | 2 | | | 4 | 1 | 7 |
| | 軽症 | | | | 3 | | | 17 | | | 30 | 1 | 51 |
| | その他 | | | | | | | | | | | | |
| | 合計 | | | | 3 | | | 19 | | | 34 | 2 | 58 |
| 少年 | 死亡 | | | | | | | | | | | | |
| | 重症 | | | | | | | | | | | | |
| | 中等症 | | | | 1 | | 3 | 1 | | | 4 | 1 | 10 |
| | 軽症 | | | | 12 | | 1 | 8 | | 1 | 21 | | 43 |
| | その他 | | | | | | | | | | | | |
| | 合計 | | | | 13 | | 4 | 9 | | 1 | 25 | 1 | 53 |
| 成人 | 死亡 | | | 1 | | | | | | 1 | 5 | | 7 |
| | 重症 | | | 1 | 1 | | | | | | 9 | 1 | 12 |
| | 中等症 | 1 | | 2 | 18 | 1 | 2 | 15 | 1 | 4 | 99 | 4 | 147 |
| | 軽症 | | | | 54 | 6 | 3 | 38 | 1 | | 123 | 2 | 227 |
| | その他 | | | | | | | | | | | | |
| | 合計 | 1 | | 4 | 73 | 7 | 5 | 53 | 2 | 5 | 236 | 7 | 393 |
| 老人 | 死亡 | | | 1 | 1 | | | 2 | | 1 | 19 | | 24 |
| | 重症 | | | | 1 | | | 11 | | | 58 | 1 | 71 |
| | 中等症 | | | | 6 | 3 | | 61 | | 1 | 330 | 8 | 409 |
| | 軽症 | | | 1 | 8 | | | 92 | | | 164 | 3 | 268 |
| | その他 | | | | | | | | | | | | |
| | 合計 | | | 2 | 16 | 3 | | 166 | | 2 | 571 | 12 | 772 |
| 合計 | 死亡 | | | 2 | 1 | | | 2 | | 2 | 24 | | 31 |
| | 重症 | | | 1 | 2 | | | 11 | | | 67 | 2 | 83 |
| | 中等症 | 1 | | 2 | 25 | 4 | 5 | 79 | 1 | 5 | 437 | 14 | 573 |
| | 軽症 | | | 1 | 77 | 6 | 4 | 155 | 1 | 1 | 338 | 6 | 589 |
| | その他 | | | | | | | | | | | | |
| | 合計 | 1 | | 6 | 105 | 10 | 9 | 247 | 2 | 8 | 866 | 22 | 1,276 |

救急隊員の行った応急処置

平成21年中

| 種別 応急処置 | 急 | 交 | 一 | そ | 合 |
|----------------|-------|-----|-------------|--------|-------|
| | 病 | 通 | 般 負 傷 | の 他 | 計 |
| 応急処置対象人員 | 865 | 105 | 247 | 58 | 1,275 |
| 止血 | 7 | 1 | 12 | 1 | 21 |
| 固定 | 5 | 68 | 72 | 15 | 160 |
| 人工呼吸 | 8 | | 2 | 1 | 11 |
| 心臓マッサージ | | | | | |
| うち自動 | | | | | |
| 心肺蘇生 | 35 | 1 | 5 | 5 | 46 |
| うち自動 | | | | | |
| 酸素吸入 | 302 | 15 | 22 | 24 | 363 |
| 気道確保 | 70 | 1 | 6 | 5 | 82 |
| うち経鼻エアウェイ | 7 | | 1 | | 8 |
| うち喉頭鏡・鉗子等使用 | 8 | | 4 | 1 | 13 |
| うちリング・アルマスク等使用 | 28 | 1 | 2 | 3 | 34 |
| 気管挿管 | 3 | | 3 | | 6 |
| 保温 | 229 | 33 | 58 | 15 | 335 |
| 被覆 | 3 | 46 | 85 | 13 | 147 |
| 在宅療法継続 | 15 | | 2 | | 17 |
| A 点滴 | 1 | | | | 1 |
| B 外傷 | 4 | | 1 | | 5 |
| C その他 | 12 | | 1 | | 13 |
| ショックパンツによる血圧保持 | | | | | |
| 除細動 | 4 | 1 | 1 | 1 | 7 |
| 静脈路確保 | 28 | 1 | 5 | 3 | 37 |
| 薬剤投与 | 10 | 1 | 2 | 1 | 14 |
| その他の応急処置 | 849 | 103 | 234 | 51 | 1,237 |
| 血圧測定 | 819 | 103 | 232 | 50 | 1,204 |
| 聴診器 | 537 | 62 | 115 | 28 | 742 |
| 血中酸素飽和度測定 | 829 | 103 | 235 | 53 | 1,220 |
| 心電図 | 556 | 36 | 63 | 23 | 678 |
| うち伝送 | | | | | |
| 合計 | 4,306 | 575 | 1,151 | 289 | 6,321 |

収容状況

平成21年中

| 種別 収容先 | | 火災 | 自然災害 | 水難 | 交通 | 労働災害 | 運動競技 | 一般負傷 | 加害 | 自損行為 | 急病 | その他 | 延搬送人員 |
|-----------|------|--------|------|----|-----|------|------|------|----|------|-----|-----|-------|
| | | 町内医療機関 | | | | | | | 5 | | | 31 | 1 |
| 町外医療機関 | 逗子市 | | | | 5 | 2 | | 6 | | | 16 | | 29 |
| | 横須賀市 | 1 | | 6 | 81 | 7 | 8 | 168 | | 7 | 555 | 15 | 848 |
| | 鎌倉市 | | | | 17 | | 1 | 49 | 1 | 1 | 182 | 5 | 256 |
| | 横浜市 | | | | 2 | 1 | | 19 | 1 | | 78 | 1 | 102 |
| | その他 | | | | | | | | | | 4 | | 4 |
| 合計 | | 1 | | 6 | 105 | 10 | 9 | 247 | 2 | 8 | 866 | 22 | 1,276 |

医療機関紹介状況

平成21年中

| 照会先 | 管内当番医療機関 | 当番以外の管内医療機関 | その他の医療機関 | 合計 |
|-----|----------|-------------|----------|-------|
| 件数 | 424 | | 651 | 1,075 |

応急手当普及啓発活動実施状況

平成21年中

| 講座 | 実施要綱に基づく普及講習 | | その他の講習 | 合計 |
|------|--------------|--------|--------|-----|
| | 普通救命講習 | 上級救命講習 | | |
| 実施回数 | 17 | | 7 | 24 |
| 受講人数 | 154 | | 101 | 255 |

応援救急出場件数

平成21年中

| 区分 | 種別 | | | | | | | | | | | | 合計 |
|------|----|------|----|------|------|------|------|----|------|----|-----|--|----|
| | 火災 | 自然災害 | 水難 | 交通事故 | 労働災害 | 運動競技 | 一般負傷 | 加害 | 自損行為 | 急病 | その他 | | |
| 横須賀市 | | | | 1 | | | | | | | | | 1 |
| 逗子市 | | | | 1 | | | | | | | 6 | | 7 |
| 合計 | | | | 2 | | | | | | | 6 | | 8 |

受援救急件数

平成21年中

| 区分 | 種別 | | | | | | | | | | | | 合計 |
|------|----|------|----|------|------|------|------|----|------|----|-----|---|----|
| | 火災 | 自然災害 | 水難 | 交通事故 | 労働災害 | 運動競技 | 一般負傷 | 加害 | 自損行為 | 急病 | その他 | | |
| 横須賀市 | | | | 2 | | | 3 | | | | | | 5 |
| 逗子市 | | | 1 | 2 | | | 7 | | | | 9 | 1 | 20 |
| 合計 | | | 1 | 4 | | | 10 | | | | 9 | 1 | 25 |

救 助 関 係

救助概況

平成21年中

| 種別 区分 | 火災 | | 交通 事故 | 水 難 事 故 | 風 水 害 等 | 自 然 災 害 | 機 械 に よ る 事 故 | 建 物 等 に よ る 事 故 | ガ ス 及 び | 酸 欠 事 故 | 破 裂 事 故 | そ の 事 故 他 | 合 計 |
|-----------|--------|------------------|----------|------------------|------------------|------------------|---------------------------------|--------------------------------------|------------------|------------------|------------------|-----------------------|--------|
| | 建 物 | 建 物 以 外 | | | | | | | | | | | |
| 出 場 件 数 | 1 | | 4 | 6 | | | | 5 | | | | 5 | 21 |
| 活 動 件 数 | | | 3 | 1 | | | | 3 | | | | 3 | 10 |
| 救 助 人 員 | | | 3 | 1 | | | | 3 | | | | 2 | 9 |
| 出 場 延 人 員 | 10 | | 41 | 56 | | | | 45 | | | | 44 | 196 |

救助出場人員・活動人員状況

平成21年中

| 種別 区分 | 火災 | | 交通 事故 | 水 難 事 故 | 風 水 害 等 | 自 然 災 害 | 機 械 に よ る 事 故 | 建 物 等 に よ る 事 故 | ガ ス 及 び | 酸 欠 事 故 | 破 裂 事 故 | そ の 事 故 他 | 合 計 |
|------------------|---------|------------------|----------|------------------|------------------|------------------|---------------------------------|--------------------------------------|------------------|------------------|------------------|-----------------------|--------|
| | 建 物 | 建 物 以 外 | | | | | | | | | | | |
| 出 場 人 員 | 救 助 隊 員 | 7 | 26 | 38 | | | | 32 | | | | 32 | 135 |
| | 救 急 隊 員 | 3 | 15 | 18 | | | | 13 | | | | 12 | 61 |
| | 消 防 団 員 | | | | | | | | | | | | |
| | 合 計 | 10 | 41 | 56 | | | | 45 | | | | 44 | 196 |
| 活 動 人 員 | 救 助 隊 員 | | 20 | 7 | | | | 19 | | | | 21 | 67 |
| | 救 急 隊 員 | | 12 | 3 | | | | 6 | | | | 9 | 30 |
| | 消 防 団 員 | | | | | | | | | | | | |
| | 合 計 | | 32 | 10 | | | | 25 | | | | 30 | 97 |

発生場所別救助人員状況

平成21年中

| 種別 区分 | 火災 | | 交通 事故 | 水 難 事 故 | 風 水 害 等 | 自 然 災 害 | 機 械 に よ る 事 故 | 建 物 等 に よ る 事 故 | ガ ス 及 び | 酸 欠 事 故 | 破 裂 事 故 | そ の 事 故 他 | 合 計 |
|-------------|-------------|------------------|----------|------------------|------------------|------------------|---------------------------------|--------------------------------------|------------------|------------------|------------------|-----------------------|--------|
| | 建 物 | 建 物 以 外 | | | | | | | | | | | |
| 屋 内 | 住 居 | | | | | | | 1 | | | | | 1 |
| | そ の 他 の 屋 内 | | | | | | | | | | | | |
| 屋 外 | 道 路 | 高 速 道 路 | | | | | | | | | | | |
| | | そ の 他 の 道 路 | | 3 | 1 | | | | | | | | 4 |
| | 水 面 | 内 水 面 | | | | | | | | | | | |
| | | 外 水 面 | | | | | | | | | | | |
| | 山 岳 | | | | | | | | | | | | |
| そ の 他 の 屋 外 | | | | | | | 2 | | | | 3 | 5 | |
| 地 下 | | | | | | | | | | | | | |
| そ の 他 | | | | | | | | | | | | | |
| 合 計 | | | 3 | 1 | | | | 3 | | | | 3 | 10 |

救助出場車両・活動車両状況

平成21年中

| 種別 区分 | | 火災 | | 交通事故 | 水難事故 | 風水害等 | 自然災害 | 機械による事故 | 建物等に よる事故 | ガス及び 酸欠事故 | 破裂事故 | その他の事故 | 合計 | |
|----------|----------|----|------|------|------|------|------|---------|--------------|--------------|------|--------|----|----|
| | | 建物 | 建物以外 | | | | | | | | | | | |
| 出場車両等 | 救助工作車 | | | 4 | 3 | | | | 5 | | | 4 | 16 | |
| | 消防ポンプ自動車 | 1 | | 4 | 7 | | | | 5 | | | 6 | 23 | |
| | 救急自動車 | 1 | | 4 | 7 | | | | 4 | | | 4 | 20 | |
| | その他 | 1 | | 3 | 4 | | | | 4 | | | 2 | 14 | |
| | 消防団車両 | | | | | | | | | | | | | |
| | 合計 | 3 | | 15 | 21 | | | | | 18 | | | 16 | 73 |
| 活動車両等 | 救助工作車 | | | 3 | 1 | | | | 3 | | | 3 | 10 | |
| | 消防ポンプ自動車 | | | 3 | 1 | | | | 3 | | | 4 | 11 | |
| | 救急自動車 | | | 3 | 2 | | | | 2 | | | 3 | 10 | |
| | その他 | | | 3 | | | | | 3 | | | 1 | 7 | |
| | 消防団車両 | | | | | | | | | | | | | |
| | 合計 | | | 12 | 4 | | | | | 11 | | | 11 | 38 |

発生場所別救助出場(活動)状況

平成21年中

| 種別 区分 | | 火災 | | 交通事故 | 水難事故 | 風水害等 | 自然災害 | 機械による事故 | 建物等に よる事故 | ガス及び 酸欠事故 | 破裂事故 | その他の事故 | 合計 | |
|----------|--------|--------|------|------|------|------|------|---------|--------------|--------------|------|--------|----|---|
| | | 建物 | 建物以外 | | | | | | | | | | | |
| 屋内 | 住居 | 1 | | | | | | | 3 | | | | 4 | |
| | その他の屋内 | | | | | | | | | | | | | |
| 屋外 | 道路 | 高速道路 | | | | | | | | | | | | |
| | | その他の道路 | | | 4 | | | | | | | | 4 | |
| | 水面 | 内水面 | | | | | | | | | | | | |
| | | 外水面 | | | | 6 | | | | | | | 1 | 7 |
| | 山岳 | | | | | | | | | | | | | |
| その他の屋外 | | | | | | | | 2 | | | | 4 | 6 | |
| 地下 | | | | | | | | | | | | | | |
| その他 | | | | | | | | | | | | | | |
| 合計 | | 1 | | 4 | 6 | | | | 5 | | | 5 | 21 | |

時間別救助出場（活動）状況

平成21年中

| 区分 | 種別 | 火 災 | | 交 通 事 故 | 水 難 事 故 | 風 水 害 等 | 自 然 災 害 | 機 械 に よ る 事 故 | 建 物 等 に よ る 事 故 | よ る 事 故 | ガ ス 及 び | 酸 欠 事 故 | 破 裂 事 故 | そ の 事 他 | 合 計 | |
|----|----|--------|------------------|------------------|------------------|------------------|------------------|---------------------------------|--------------------------------------|------------------|------------------|------------------|------------------|------------------|--------|----|
| | | 建 物 | 建 物 以 外 | | | | | | | | | | | | | |
| 0 | ～ | 2 | | | | | | | | | | | | | | |
| 2 | ～ | 4 | | 1 | | | | | | | | | | | | 1 |
| 4 | ～ | 6 | | | | | | | | | | | | | | |
| 6 | ～ | 8 | | 2 | | | | | | | | | | | | 2 |
| 8 | ～ | 10 | | | 1 | | | | 1 | | | | | 1 | | 3 |
| 10 | ～ | 12 | | | 1 | | | | 3 | | | | | 2 | | 6 |
| 12 | ～ | 14 | | | 1 | | | | 1 | | | | | | | 2 |
| 14 | ～ | 16 | | 1 | | | | | | | | | | | | 1 |
| 16 | ～ | 18 | | | 2 | | | | | | | | | 1 | | 3 |
| 18 | ～ | 20 | | | 1 | | | | | | | | | | | 1 |
| 20 | ～ | 22 | | | | | | | | | | | | | | |
| 22 | ～ | 24 | 1 | | | | | | | | | | | 1 | | 2 |
| 合 | 計 | 1 | | 4 | 6 | | | | 5 | | | | | 5 | | 21 |

地区別救助出場状況

平成21年中

| 区分 | 種別 | 火 災 | | 交 通 事 故 | 水 難 事 故 | 風 水 害 等 | 自 然 災 害 | 機 械 に よ る 事 故 | 建 物 等 に よ る 事 故 | よ る 事 故 | ガ ス 及 び | 酸 欠 事 故 | 破 裂 事 故 | そ の 事 他 | 合 計 | |
|----|----|--------|------------------|------------------|------------------|------------------|------------------|---------------------------------|--------------------------------------|------------------|------------------|------------------|------------------|------------------|--------|----|
| | | 建 物 | 建 物 以 外 | | | | | | | | | | | | | |
| 木 | 古 | 庭 | | 2 | | | | | | | | | | 1 | | 3 |
| 上 | 山 | 口 | | 1 | | | | | | | | | | 2 | | 3 |
| 下 | 山 | 口 | 1 | | 1 | | | | | | | | | 1 | | 3 |
| 一 | 色 | | | | 1 | | | | 2 | | | | | | | 3 |
| 堀 | 内 | | | | 4 | | | | 2 | | | | | 1 | | 7 |
| 長 | 柄 | | | 1 | | | | | 1 | | | | | | | 2 |
| 町 | 外 | | | | | | | | | | | | | | | |
| 合 | 計 | 1 | | 4 | 6 | | | | 5 | | | | | 5 | | 21 |

防 災 関 係

防災行政無線

防災行政無線は、災害の発生が予測される時や発生した時の対応など、町民に速く正確な情報を屋外拡声子局等により伝えるものです。

屋外拡声子局所在地

平成22.4.1現在

| 番号 | 放送塔設置場所 | 番号 | 放送塔設置場所 |
|----|------------------------|----|-----------------------|
| 1 | 木古庭入 木古庭187番地 | 23 | 下山口神明社 下山口1504番地1 |
| 2 | 木古庭会館 木古庭605番地2 | 24 | 県立葉山公園 下山口1443番地1 |
| 3 | 大楠山登山口 木古庭1572番地3 | 25 | しおさい公園 一色2123番地1 |
| 4 | 沢田児童遊園地 木古庭644番地11 | 26 | 図書館 堀内1881番地1 |
| 5 | 上山口大沢 上山口3204番地1 | 27 | あじさい公園 堀内1537番地 |
| 6 | 葉山国際カントリー倶楽部 上山口2108番地 | 28 | 芝崎児童館 一色2516番地 |
| 7 | 上山口小学校 上山口158番地 | 29 | 森戸神社 堀内1025番地1 |
| 8 | 上山口正吟 上山口2254番地 | 30 | 堀内会館 堀内510番地 |
| 9 | 上山口新沢 上山口798番地 | 31 | 港湾管理事務所 堀内50番地4 |
| 10 | 県水防倉庫 上山口1123番地4 | 32 | 木の下会館 堀内673番地2 |
| 11 | 水源池 下山口123番地 | 33 | 長柄小学校 長柄130番地 |
| 12 | 滝の坂 一色320番地9 | 34 | 長柄第6分団詰所 長柄27番地1 |
| 13 | 一色台団地公園 一色720番地50 | 35 | 長柄会館 長柄769番地1 |
| 14 | 下山口平 下山口608番地 | 36 | 汐見児童遊園地 長柄677番地32 |
| 15 | 下山口茅木山 下山口991番地1 | 37 | 葉桜児童館 長柄1413番地154 |
| 16 | 一色岡会館 一色473番地1 | 38 | ケヤキ公園 長柄1601番地157 |
| 17 | 一色配水池 一色70番地5 | 39 | イトーピア中央公園 長柄1642番地276 |
| 18 | 芝公園 一色1261番地2 | 40 | 長柄大山 長柄1070番地9 |
| 19 | 一色小学校 一色1060番地 | 41 | 役場庁舎 堀内2135番地 |
| 20 | 一色上原 一色1906番地7 | 42 | 湘南国際村センター 上山口1560番地39 |
| 21 | 葉山小学校 堀内2050番地 | | |
| 22 | 旧役場 一色2155番地 | | |

防災資機材備蓄一覧

平成22.4.1現在

| 品名 | 数量 | 品名 | 数量 | 品名 | 数量 |
|------------------|-------|------------------|-------|---------------------|-------|
| 2サイクルオイル(500m) | 18本 | 空気入れ | 18本 | ボール(小) | 27本 |
| 4サイクルオイル(1000m) | 2本 | 組立水槽 | 2個 | ボール(大) | 20本 |
| LPG用ガスホース | 20本 | 軍手 | 357双 | パイプ椅子 | 15脚 |
| 油吸着マット | 1000枚 | 工具セット | 20組 | 発動発電機 | 39台 |
| 荒縄 | 11本 | コードリール | 40個 | 発動発電機投光機付 | 4台 |
| アルファ米(50食五目ご飯) | 69箱 | 混合燃料(25:1 450cc) | 137本 | 発動発電機並列運転コード | 1本 |
| アルミ食器(5点セット) | 369組 | 混合燃料(25:1 缶詰1) | 112本 | バリケード | 8個 |
| 遺体殺菌消毒消臭薬剤 | 100個 | 混合燃料(50:1 缶詰1) | 12本 | 番線カッター | 3本 |
| 遺体収納袋 | 370枚 | 災害用医療資器材7点セット | 2組 | ハンドメガホン | 16個 |
| 遺体用特殊加工シート | 80枚 | 災害用医療資機材付属品 | 1組 | 万能オノ | 11本 |
| 一輪車 | 29台 | サバイバルフーズ(60食入り) | 675箱 | ハンマー(大17本・小5本) | 22本 |
| 移動式炊飯器 | 8台 | 三角巾 | 1440枚 | ひしゃく | 8本 |
| 飲料水消毒用塩素剤 | 270本 | 消火器(ABC10型) | 55本 | ビニール袋 | 200枚 |
| 飲料水袋 | 2100枚 | 消火栓媒介 | 計20個 | ピンボール | 30本 |
| 飲料水ポンプ | 2台 | 65町野 x 40ネジ | 10個 | フィルターカートリッジ(濾水機用) | 108個 |
| ウォーターバルーン(1t) | 12個 | 65町野 x 40町野 | 10個 | 袋付き簡易担架 | 90枚 |
| ウォーターバルーン(0.25t) | 7個 | 消毒用アルコール(500m) | 15本 | フューラー | 24個 |
| エンジンチェーンソー | 19台 | 消防ホース(40mm) | 50本 | ブルーシート(10m x 10m) | 3枚 |
| オイルジャッキ | 10個 | 消防ホース(50mm) | 3本 | ブルーシート(3.6m x 5.4m) | 225枚 |
| 大箱回し | 10本 | 消防ホース(65mm) | 1本 | ブルーシート(5.4m x 7.2m) | 2枚 |
| 汚水処理剤(ベソクイック用) | 39個 | 消防ポンプ(D-1) | 10台 | ヘルメット | 10個 |
| 折りたたみ自転車 | 20台 | 真空パック布団セット | 100組 | 防寒着 | 15着 |
| 折りたたみベット | 10台 | 真空パック毛布 | 3480枚 | 防水シート | 19枚 |
| 折りたたみリヤカー | 33台 | 水槽鉤 | 42本 | 保温マット | 660枚 |
| ガーゼ(30cm x 10m) | 30枚 | 水中ポンプ | 12台 | 哺乳瓶 | 216本 |
| 会議机 | 6脚 | スコップ(角) | 44本 | 哺乳瓶用替乳首 | 260本 |
| 懐中電灯(強力ライト) | 66個 | スコップ(剣) | 125本 | ポリタンク(飲料水用20) | 635個 |
| 懐中電灯(壁掛式) | 429個 | スプーンセット | 454組 | ポリタンク(飲料水用10) | 30個 |
| 懐中電灯(防水ライト) | 30個 | 寸胴鍋 | 19個 | ポリバケツ | 99個 |
| かけや | 18本 | 生理用品 | 4780枚 | ホワイトガソリン | 96本 |
| カセットコンロ | 33台 | 造水機 | 2台 | やかん | 85個 |
| カセットボンベ | 162本 | 台車 | 1台 | 油圧ジャッキ | 12台 |
| ガソリン(缶詰1) | 447本 | タオル | 50枚 | ラジオ | 1台 |
| ガソリン携行缶(20) | 10個 | 焚き付けセット(燻薪1.5k) | 7個 | ランタン | 47個 |
| 鎌 | 5本 | 焚き付けセット(燻薪3k) | 11個 | 両手鍋 | 66個 |
| かまどセット | 22台 | 軽量棚 | 2台 | ロープ | 55本 |
| 紙おむつ(大人用M) | 1515枚 | 担架(二つ折り) | 9台 | ロールマット(1.2m x 2m) | 30枚 |
| 紙おむつ(子供用L) | 2193枚 | 担架(四つ折り) | 22台 | ロールマット(1.4m x 10m) | 34枚 |
| 紙おむつ(子供用S) | 1584枚 | 担架(布担架) | 6台 | 濾水機 | 6台 |
| カラーコーン | 7個 | 鎮痛剤(15m 注射液) | 90本 | 和式用便器セット | 85組 |
| カラーコーンパー | 3個 | 筒先(40mm可変ノズル) | 10本 | 番重(大) | 20箱 |
| カラーコーンベット | 7個 | つるはし | 17本 | 番重(小) | 20箱 |
| 刈払機 | 1台 | ティッシュペーパー | 1530箱 | 粉ミルク | 135個 |
| 革手袋 | 92双 | 鉄筋カッター | 3本 | 投光機用予備電球 EM3001用 | 2個 |
| 簡易コンロ(LPG用) | 35台 | テント(2k x 3k) | 25張 | 投光機用予備電球 EM4001用 | 1個 |
| 簡易トイレ(一般者用) | 33台 | トイレットペーパー | 3386個 | 残留塩素測定器 | 6台 |
| 簡易トイレ(身障者用) | 10台 | 投光機 | 38台 | 災害用飲料水500m | 2400本 |
| 簡易トイレ交換便槽 | 18個 | 三脚(投光機用) | 12台 | 災害用飲料水350m | 2400本 |
| 乾電池(単1) | 200本 | 灯油(缶詰1) | 200本 | ストーマ消化管用 | 240個 |
| 乾電池(単2) | 98本 | 土嚢袋 | 8600枚 | ストーマ尿路用 | 10個 |
| 乾電池(単3) | 14本 | トラロープ(50m) | 10本 | ヨウ素剤 | 14箱 |
| 吸管D-1消防ポンプ用 | 10台 | トランシーバー | 16台 | 冷蔵庫 | 1台 |
| 吸管飲料水ポンプ用 | 2本 | トランジスターメガホン | 4個 | 簡易間仕切り | 99組 |
| 救急箱 | 45個 | なた | 20本 | 災害用ベッド | 50組 |
| 給水栓架台 | 3台 | 煮炊きバーナー | 1台 | 簡易間仕切りプライバシーウォール | 6組 |
| 給水タンク | 1個 | 寝袋 | 77個 | 簡易間仕切り更衣室 | 6組 |
| 救命胴衣 | 31着 | のこぎり | 46本 | 災害用飲料水300m | 1200本 |

飲料水兼用型耐震性貯水槽

平成22.4.1現在

| 名 称 | 設 置 場 所 | 構 造 | 容 量 |
|------------------|--------------|-----|--------------------|
| 飲料水兼用型 耐震性貯水槽 | 葉山町堀内2050番地1 | 鋼 板 | 100 m ³ |

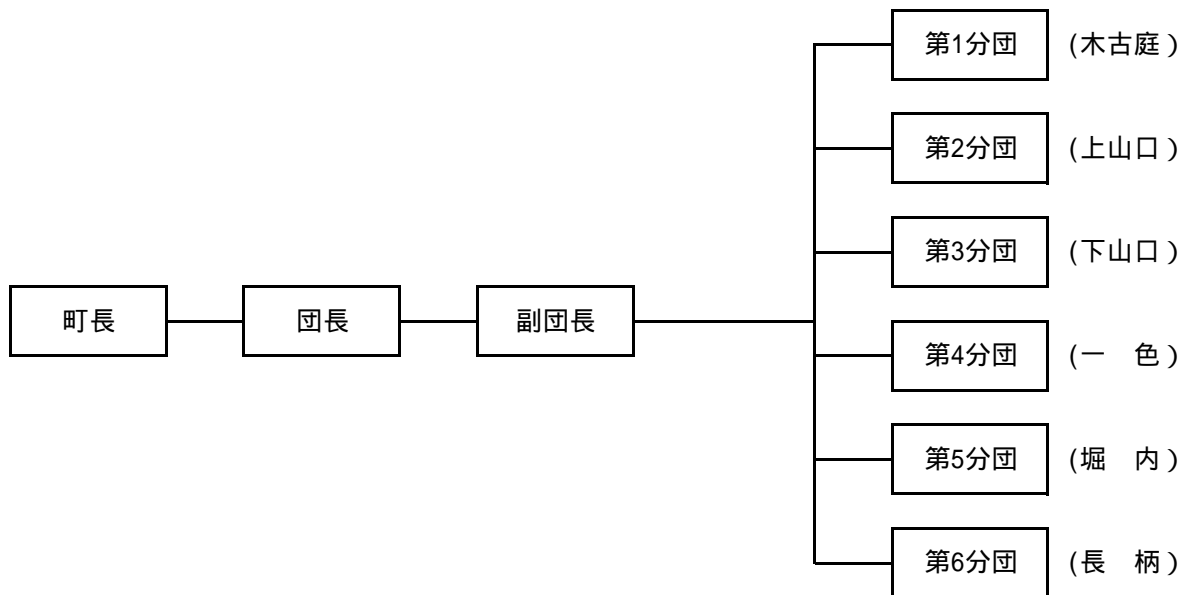
防災訓練・防災講演会実施状況

平成21年度

| 実 施 回 数 | 対 象 団 体 数 | 参 加 人 員 | 出 向 職 員 数 |
|----------|------------|-------------|-----------|
| 延 べ 30 回 | 延 べ 40 団 体 | 延 べ 1,280 名 | 延 べ 50 名 |

消 防 団 関 係

消 防 団 組 織 図



消 防 団 員 定 員 ・ 実 員

平成22.4.1現在

| 消防団数 | 分団数 | 級階 | | 団長 | 副団長 | 分団長 | 副分団長 | 部長 | 班長 | 団員 | 合計 |
|------|-----|----|----|----|-----|-----|------|----|----|-----|-----|
| | | 定員 | 実員 | | | | | | | | |
| 1 | 6 | 定員 | | 1 | 2 | 6 | 7 | 13 | 26 | 143 | 198 |
| | | 実員 | | 1 | 2 | 6 | 7 | 13 | 26 | 127 | 182 |

消 防 団 員 報 酬

平成22.4.1現在

| 階 級 | 団長 | 副団長 | 分団長 | 副分団長 | 部長 | 班長 | 団員 | 技術員 |
|-----|--------|--------|--------|--------|--------|--------|--------|--------|
| 年 額 | 92,000 | 72,000 | 56,000 | 47,000 | 38,000 | 33,000 | 32,000 | 23,000 |

消 防 団 員 出 動 費 用 弁 償

平成22.4.1現在

| 出 場 | 単位 | 金額 | 摘 要 |
|---------|----|-------|-----------------------|
| 災 害 出 場 | 1回 | 2,700 | 現場において業務に従事したものに支給する。 |
| 訓 練 出 場 | 1回 | 2,700 | 1日以上にわたるときは1日を単位とする。 |
| 警 戒 出 場 | 1回 | 2,700 | 同上 |

消防団詰所所在地

平成22.4.1現在

| 区分 分団 | 住 所 | 構 造 | 階 数 | 敷 地 面 積 (m^2) | 延 面 積 (m^2) | 完 成 年 月 日 |
|-------------------------|-----------------------------------------|--------|--------|-------------------------------|--------------------------|-----------------------|
| 第 1 分 団 | 木古庭 606 番地 1 606 番地 3 | 鉄骨造 | 2 | 217.17 | 177.49 | 平成2年11月1日 |
| 第 2 分 団 | 2404 番地 1 上山口 2405 番地 3 2408 番地 5 | 鉄骨造 | 2 | 247.02 | 117.75 | 平成11年3月26日 |
| 第 3 分 団 (複合施設用 途) | 下山口 1705 番地 1 | 鉄骨造 | 1 | 655.14 | 85.05 | 平成9年11月28日 |
| 第 4 分 団 | 一色 1503 番地 3 | 鉄骨造 | 2 | 314.94 | 117.75 | 平成13年3月16日 |
| 第 5 分 団 | 堀内 774 番地 1 | 鉄骨造 | 2 | 312.25 | 113.96 | 平成15年3月17日 |
| 第 6 分 団 | 長柄 27 番地 1 | 鉄骨造 | 1 | 107.04 | 93.61 | 昭和61年12月17日 |

消防団員配置

平成22.4.1現在

| 階級 分団 | 団 長 | 副 団 長 | 分 団 長 | 副 分 団 長 | 部 長 | 班 長 | 団 員 | 合 計 |
|----------|--------|-------------|-------------|------------------|--------|--------|--------|--------|
| 本 部 | 1 | 2 | | | | | | 3 |
| 第 1 分 団 | | | 1 | 1 | 2 | 4 | 18 | 26 |
| 第 2 分 団 | | | 1 | 1 | 2 | 4 | 21 | 29 |
| 第 3 分 団 | | | 1 | 1 | 2 | 4 | 21 | 29 |
| 第 4 分 団 | | | 1 | 1 | 2 | 4 | 18 | 26 |
| 第 5 分 団 | | | 1 | 2 | 3 | 6 | 31 | 43 |
| 第 6 分 団 | | | 1 | 1 | 2 | 4 | 18 | 26 |
| 合 計 | 1 | 2 | 6 | 7 | 13 | 26 | 127 | 182 |

消 防 団 員 年 齢

平成22.4.1現在

| 階 級 年 齢 | 団 長 | 副 団 長 | 分 団 長 | 副 分 団 長 | 部 長 | 班 長 | 団 員 | 合 計 |
|------------|-----|-------|-------|---------|------|------|-----|-----|
| 18 ~ 24 | | | | | | 1 | 15 | 16 |
| 25 ~ 29 | | | | | | 1 | 30 | 31 |
| 30 ~ 34 | | | 1 | 1 | 1 | 5 | 25 | 33 |
| 35 ~ 39 | | | 1 | 3 | 6 | 6 | 20 | 36 |
| 40 ~ 44 | | | 1 | 1 | 3 | 4 | 23 | 32 |
| 45 ~ 49 | | | 3 | 2 | 2 | 2 | 10 | 19 |
| 50 ~ 54 | | | | | 1 | 2 | 3 | 6 |
| 55 ~ 59 | | 1 | | | | | | 1 |
| 60 ~ 64 | 1 | | | | | | | 1 |
| 65 歳 以 上 | | 1 | | | | | 1 | 2 |
| 合 計 | 1 | 2 | 6 | 7 | 13 | 21 | 127 | 177 |
| 平 均 年 齢 | 61 | 60 | 42.5 | 40 | 40.5 | 37.8 | 34 | |

消 防 団 員 職 業

平成22.4.1現在

| 職 種 | 農 業 | 林 業 | 漁 業 | 鉱 業 | 建 設 業 | 製 造 業 | 電 熱 供 給 水 道 入 業 | 運 輸 通 信 業 |
|-----|---------------|-----------|---------|-----------|-------|---------------|-----------------|-----------|
| 人 数 | 5 | | 1 | | 34 | 25 | 4 | 8 |
| 職 種 | 卸 売 小 売 飲 食 店 | 金 融 保 険 業 | 不 動 産 業 | サ ー ビ ス 業 | 公 務 | 分 類 不 能 の 産 業 | そ の 他 | |
| 人 数 | 34 | 1 | 1 | 37 | 9 | | 23 | |

消防団員勤続年数

平成22.4.1現在

| 年 数 | 分 団 | | | | | | | 合 計 |
|-------------------|-----|---------|---------|---------|---------|---------|---------|-----|
| | 本 団 | 第 1 分 団 | 第 2 分 団 | 第 3 分 団 | 第 4 分 団 | 第 5 分 団 | 第 6 分 団 | |
| 5 年 未 満 | | 4 | 10 | 8 | 13 | 21 | 13 | 69 |
| 5 年 以 上 10 年 未 満 | | 2 | 10 | 5 | 8 | 12 | 4 | 41 |
| 10 年 以 上 15 年 未 満 | | 9 | 7 | 8 | 5 | 6 | 7 | 42 |
| 15 年 以 上 20 年 未 満 | 1 | 4 | | 7 | 1 | 1 | 2 | 16 |
| 20 年 以 上 25 年 未 満 | 1 | 5 | | | | 4 | 3 | 13 |
| 25 年 以 上 30 年 未 満 | | | | | | | | 0 |
| 30 年 以 上 | 1 | | | | | | | 1 |
| 合 計 | 3 | 24 | 27 | 28 | 27 | 44 | 29 | 182 |

消防団出場状況

平成21年度

| 出 場 | 分 団 回 数 人 員 | 分 団 | | | | | | | 合 計 |
|-----|-------------------|-----|---------|---------|---------|---------|---------|---------|------|
| | | 本 部 | 第 1 分 団 | 第 2 分 団 | 第 3 分 団 | 第 4 分 団 | 第 5 分 団 | 第 6 分 団 | |
| 火災 | 回 数 | 4 | 0 | 0 | 3 | 2 | 5 | 4 | 18 |
| | 人 員 | 12 | 0 | 0 | 15 | 19 | 89 | 54 | 189 |
| 訓練 | 回 数 | 4 | 4 | 4 | 5 | 5 | 5 | 4 | 31 |
| | 人 員 | 12 | 25 | 24 | 27 | 29 | 33 | 25 | 175 |
| 警戒 | 回 数 | 3 | 7 | 6 | 7 | 7 | 7 | 7 | 44 |
| | 人 員 | 9 | 54 | 47 | 53 | 63 | 80 | 55 | 361 |
| 風水害 | 回 数 | 1 | 1 | 1 | 1 | 1 | 1 | 1 | 7 |
| | 人 員 | 3 | 10 | 10 | 7 | 12 | 11 | 8 | 61 |
| その他 | 回 数 | 2 | 6 | 5 | 6 | 6 | 6 | 6 | 37 |
| | 人 員 | 6 | 64 | 62 | 64 | 66 | 81 | 80 | 423 |
| 合 計 | 延 回 数 | 14 | 18 | 16 | 22 | 21 | 24 | 22 | 137 |
| | 延 人 員 | 42 | 153 | 143 | 166 | 189 | 294 | 222 | 1209 |

消防団現有車両機械

平成22.4.1現在

| 区分 分団 | 配置車両 | 車両 会社名 | 年式 | 購入 年月日 | 原 動 機 ポ ン プ | | | | |
|----------|-----------------|-----------|----|-----------------|-------------|--------------|-------------|------------|------------|
| | | | | | エンジン 社 名 | 気筒容積 (CC) | ポンプ 社 名 | ポンプ 型 式 | ポンプ 級 別 |
| 第1分団 | 消防ポンプ 自動車 | 日野 | 17 | 平成17年 3月11日 | 日 野 | 4,000 | G M いちはら | GM2H2 | A-2 |
| | 小型 動力ポンプ | | 10 | 平成10年 7月28日 | 富 士 ロビン | 175 | 富 士 ロビン | P381(S) | C-1 |
| 第2分団 | 消防ポンプ 自動車 | 日野 | 17 | 平成17年 10月21日 | 日 野 | 4,000 | G M いちはら | GM2H2 | A-2 |
| | 小型動力ポンプ 付積載車 | ダイハツ | 3 | 平成3年 8月2日 | ダイハツ | 650 | | | |
| | 小型 動力ポンプ | | 8 | 平成8年 7月10日 | 富 士 ロビン | 175 | 富 士 ロビン | P380 | C-1 |
| 第3分団 | 消防ポンプ 自動車 | 日野 | 20 | 平成20年 10月17日 | 日 野 | 4,000 | G M いちはら | GM2H2 | A-2 |
| | 小型 動力ポンプ | | 62 | 昭和62年 7月6日 | 富 士 ロビン | 175 | 富 士 ロビン | P303 | C-1 |
| 第4分団 | 消防ポンプ 自動車 | 三菱 | 15 | 平成15年 11月18日 | 三 菱 | 5,240 | G M いちはら | GM2H2 | A-2 |
| | 小型動力ポンプ 付積載車 | スバル | 20 | 平成20年 10月31日 | スバル | 650 | | | |
| | 小型 動力ポンプ | | 1 | 平成元年 7月7日 | トーハツ | 198 | トーハツ | V20BS | C-1 |
| 第5分団 | 消防ポンプ 自動車 | 日野 | 21 | 平成22年 3月30日 | 日野 | 4,000 | G M いちはら | GM2H2 | A-2 |
| | 小型動力ポンプ 付積載車 | ダイハツ | 2 | 平成2年 9月28日 | ダイハツ | 650 | | | |
| | 小型 動力ポンプ | | 8 | 平成8年 7月10日 | 富 士 ロビン | 198 | 富 士 ロビン | P380 | C-1 |
| 第6分団 | 消防ポンプ 自動車 | 日野 | 21 | 平成21年 10月28日 | 日野 | 4,000 | G M いちはら | GM2H2 | A-2 |
| | 小型 動力ポンプ | | 63 | 昭和63年 6月9日 | 富 士 ロビン | 175 | 富 士 ロビン | P303 | C-1 |

消防団備品配置

平成22.4.1現在

| 備品 | 分 団 | 合 計 | 本 部 | 第 1 分 団 | 第 2 分 団 | 第 3 分 団 | 第 4 分 団 | 第 5 分 団 | 第 6 分 団 |
|--------------------------|-----|-----|-----|---------|---------|---------|---------|---------|---------|
| 消 防 ポ ン プ 自 動 車 | | 6 | | 1 | 1 | 1 | 1 | 1 | 1 |
| 小 型 動 力 ポ ン プ | | 6 | | 1 | 1 | 1 | 1 | 1 | 1 |
| 小 型 動 力 ポ ン プ 付 積 載 車 | | 3 | | | 1 | | 1 | 1 | |
| 防 火 衣 | | 196 | 3 | 30 | 33 | 25 | 30 | 45 | 30 |
| 防 火 帽 | | 188 | 3 | 30 | 33 | 33 | 37 | 25 | 27 |
| ヘルメット | | 190 | 3 | 30 | 33 | 30 | 25 | 42 | 27 |
| ホース (5 0 mm) | | 297 | | 48 | 53 | 48 | 48 | 46 | 54 |
| 発 動 発 電 機 | | 6 | | 1 | 1 | 1 | 1 | 1 | 1 |
| 投 光 機 | | 12 | | 2 | 2 | 2 | 2 | 2 | 2 |
| エ ア フ ォ ー ム 原 液 | | 14 | | 3 | 3 | 2 | 2 | 2 | 2 |
| エ ン ジ ン カ ッ タ ー | | 6 | | 1 | 1 | 1 | 1 | 1 | 1 |

平成22年版消防年報

編集・発行 葉山町消防本部

〒240 - 0112

神奈川県三浦郡葉山町堀内2050番地の10

TEL 046(876)0119 FAX 046(876)1263